

BAB III

MÉTODE PANALUNGTIKAN

Dina ieu bab dijéntrékeun ngeunaan métode panalungtikan nu ngawengku (1) désain panalungtikan, (2) data jeung sumber data, (3) téhnik ngumpulkeun data, (4) instrumén panalungtikan, jeung (5) téhnik ngolah data.

3.1 Désain Panalungtikan

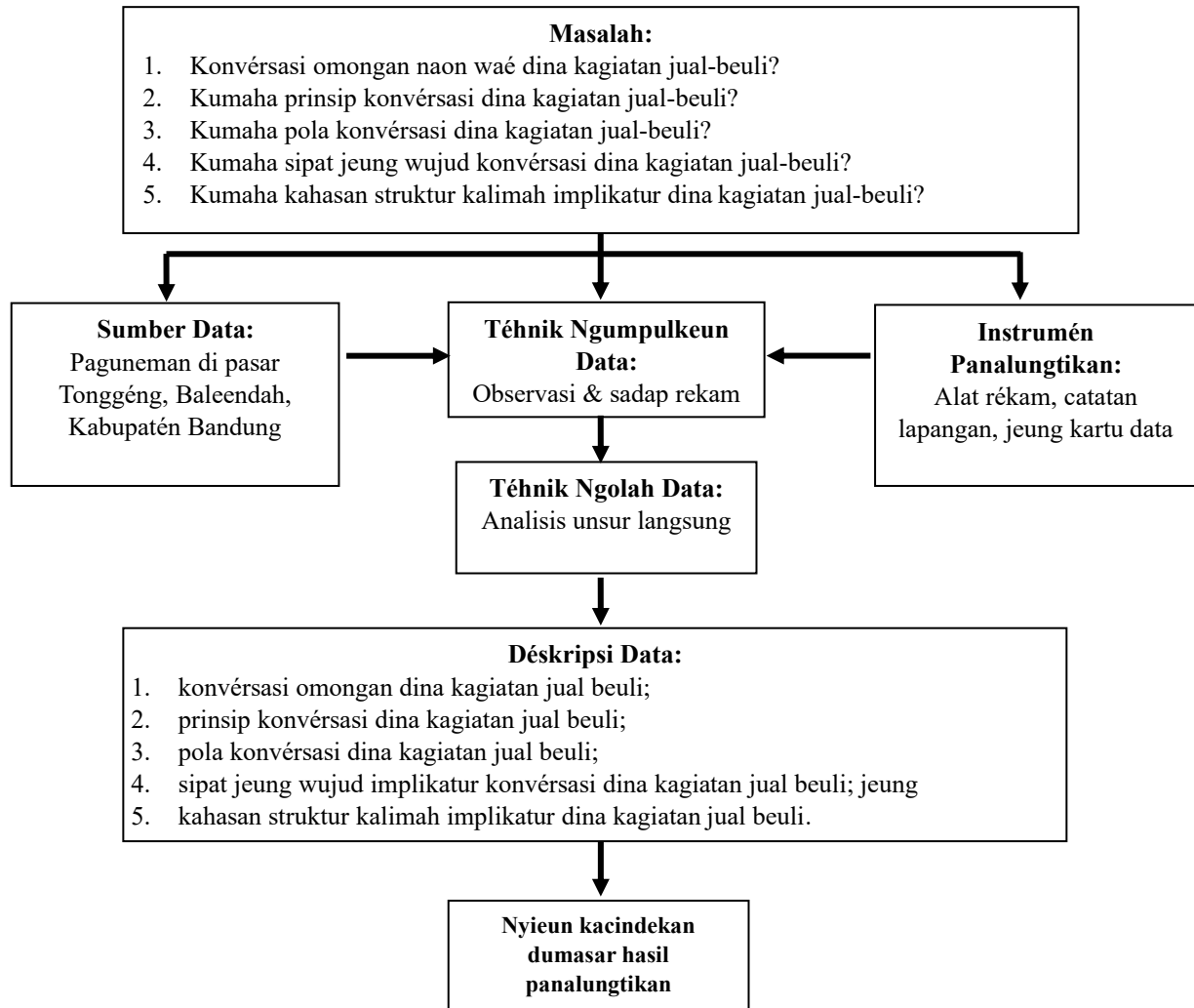
Désain panalungtikan patali jeung pamarekan katut métode anu digunakeun. Ieu panalungtikan ngagunakeun pamarekan kualitatif, nyaéta pamarekan anu ngagunakeun data déskriptif mangrupa hasil tina hasil niténan fénoména anu dialaman ku subjék panalungtikan. Ari objék tina pamarekan kualitatif sipatna naturalistik, lantaran panalungtikanna dilaksanakeun dina kondisi anu alamiah (Sugiyono, 2016, kc. 8). Pamarekan kualitatif bakal ngaguar perspéktif panalungtik ku stratégi-stratégi anu interaktif, saperti niténan sacara langsung, partisipatif, wawancara, dokumén-dokumén, téhnik-téhnik panglengkep saperti gambar jeung rékaman (Sukmadinata, 2017, kc. 95). Pamarekan kualitatif digunakeun dina ieu panalungtikan lantaran sipatna leuwih subjéktif jeung bisa nalungtik leuwih jero ngeunaan kabasaan.

Métode anu digunakeun dina ieu panalungtikan nyaéta métode déskriptif. Nurutkeun Chaer (2013, kc. 9) métode déskriptif ilaharna dipaké pikeun ngulik struktur sora (fonologi), struktur kecap (morfologi), struktur kalimah (sintaksis), struktur wacana jeung struktur sémantik. Dumasar kana kasang tukang jeung rumusan masalah anu geus dipedar, ieu panalungtikan ngagunakeun métode deskriptif pikeun ngadéskripsikeun implikatur konvérsasi dina kagiatan jual-beuli di Pasar Tonggég, Balééndah, Kabupatén Bandung boh ngadéskripsikeun struktur implikatur konvérsasi boh struktur wacanana.

Aya sababaraha léngkah pikeun ngararancang jeung ngalaksanakeun ieu panalungtikan, nyaéta (1) nangtukeun masalah anu aya patalina jeung implikatur konvérsasi; (2) ngumpulkeun data ku cara sadap rékam kagiatan jual-beuli di Pasar Tonggég; (3) ngatranskripsi hasil rékaman; (4) nganalisis data dumasar kana prinsip konvérsai, pola konvérsasi, sipat jeung wujud implikatur konvérsasi, jeung kahasan struktur implikatur konvérsasi; (5) nyusun tabél data dumasar kana prinsip

konvérsai, pola konvérsasi, sipat jeung wujud implikatur konvérsasi, jeung kahasan struktur implikatur konvérsasi; jeung (7) nyieun kacindekan. Sangkan leuwih écés, galur panalungtikanna saperti ieu di handap.

Bagan 3.1 Désain Panalungtikan



3.2 Data jeung Sumber Data

Data panalungtikan mangrupa data primér tina sumber lisan. Data anu digunakeun mangrupa hasil sadap rékam tina sumber data paguneman nu dagang jeung nu meuli di Pasar Tonggég anu dipilih sacara acak. Ari pasar Tonggég perenahna di kampung Beringin, kelurahan Wargamekar, Kecamatan Balééndah, kabupatén Bandung.

Waktu ayana pasar Tonggég kawilang heureut, nyaéta poé Saptu, ti ba'da Ashar nepi ka ba'da Magrib. Bisa kawilang ieu pasar téh dianti-anti ku masarakat

lantaran réa anu dagang, ti nu dagang sayuran nepi ka nu dagang pakéan. Ku kituna, réa pisan palaku tutur di ieu pasar boh nu dagang boh nu meulina.

3.3 Téhnik Ngumpulkeun Data

Téhnik dina ngumpulkeun data nyaéta téhnik obsérvasi jeung sadap rékam. Téhnik obsérvasi dipaké lamun panalungtik rék niténan paripolah panyatur dina makéna basa boh dirékam boh dicatet (Sudaryat, 2014, kc. 57). Nurutkeun Sudaryanto (2015, kc. 205), kagiatan ngarékam ilaharna teu dipikanyaho ku sumber data. Ku kituna téhnik sadap rékam digunakeun dina ieu panalungtikan pikeun ngumpulkeun data ku cara ngarékam paguneman nu dagang jeung nu meuli kalawan susulumputan sangkan teu ngaganggu lumangsungna kagiatan komunikasi.

Téhnik ngumpulkeun data dina ieu panalungtikan ngaliwatan léngkah-léngkah ieu di handap.

- a. Nangtukeun sumber data, nyaéta paguneman dina kagiatan jual-beuli di pasar Tonggég, Balééndah, Kabupatén Bandung.
- b. *Obsérvasi* jeung ngarékam paguneman anu aya di pasar Tonggég.
- c. Mindahkeun hasil ngarékam kana wangun tinulis (transkripsi).
- d. Ngawincik paguneman dumasar kana konvérsasi omongan, prinsip konvérsasi, jeung pola konvérsasi.
- e. Nyirian paguneman anu ngandung implikatur konvérsasi.
- f. Ngawincik implikatur konvérsasi dumasar kana sipat jeung wujud implikatur konvérsasi, jeung kahasan struktur implikatur konvérsasi.
- g. Nyalin data kana kartu data.
- h. Mindahkeun data tina kartu data kana tabél data.

3.4 Instrumén Panalungtikan

Dina nalungtik basa anu wujudna sora kudu dirékam, ditranskripsi, anu satuluyna diségmentasi ti kalimah nepi ka unsur pangleutikna nyaéta foném (Chaer, 2013, kc. 38-39). Ku kituna instrumén anu dipaké dina ieu panalungtikan nyaéta alat rékam (*handphone*), catatan lapangan, jeung kartu data. Catatan lapangan pikeun ngarojong data hasil sadap rékam.

Kegiatan sadap rékam ngagunakeun alat rékam nyaéta *handphone*. Transkrip data hasil sadap rékam tuluy disalin kana kartu data. Eusi tina kartu data ngawengku 1) nomer data, 2) kode data, 3) data, 4) prinsip konvérsasi, 5) pola konvérsasi, 6) sipat jeung wujud implikatur konvérsasi, 7) kahasan struktur implikatur konvérsasi.

Leuwih jéntréna, katitén tina conto kartu data ieu di handap.

Tabél 3.1
Kartu Data

No. Data: 1		Kode Data: TP/24-12-2022/1	
Data paguneman:			
Prinsip Konvérsasi	<input type="checkbox"/> 1A <input type="checkbox"/> 1B <input type="checkbox"/> 1C <input type="checkbox"/> 1D		
Pola Konvérsasi	Penggelan Pasangan Paguneman	<input type="checkbox"/> 2A <input type="checkbox"/> 2B <input type="checkbox"/> 2C <input type="checkbox"/> 2D	
		<input type="checkbox"/> 2E <input type="checkbox"/> 2F <input type="checkbox"/> 2G <input type="checkbox"/> 2H	
Sipat jeung Wujud Implikatur Konvérsasi	<input type="checkbox"/> 3A <input type="checkbox"/> 3B <input type="checkbox"/> 3C <input type="checkbox"/> 3D		
Kahasan Struktur Kalimah	Kateulengkepan Unsur-unsur Kalimah	<input type="checkbox"/> 4A <input type="checkbox"/> 4B <input type="checkbox"/> 4C	
	Ngaheulakeun Démonstrativa	<input type="checkbox"/> 5A <input type="checkbox"/> 5B <input type="checkbox"/> 5C <input type="checkbox"/> 5D	

Keterangan:

TP : Tukang parabot

24-12-2022 : (24) tanggal dirékam, (12) bulan dirékam, (2022) taun dirékam

1 : Nomer data

1A : maksim kuantitas

1B : maksim kualitas

1C : maksim kasaluyuan

1D : maksim cara

2A : panuduh jeung kapanuju

2B : panuduh jeung pamungkir

2C : pameredih jeung kapanuju

2D : pameredih jeung pamungkir

2E : ménta pangjéntré

2F : tawaran jeung panyatuju

2G : tawaran jeung panolak

2H : panggentra jeung jawaban

3A : omongan langsung literal

3B : omongan teu langsung literal

3C : omongan langsung tan-literal

3D : omongan teu langsung tan-literal

4A : kalimah tan jejer

4B : kalimah tan caritaan

4C : kalimah tan jejer jeung tan caritaan

Anisah Husnul Khotimah, 2023

IMPLIKATUR KONVÉRSASI DINA KAGIATAN JUAL-BEULI DI PASAR TONGGÉNG, BALÉÉNDAH, BANDUNG (Ulukan struktur jeung Pragmatik)

Universitas Pendidikan Indonesia | repository.upi.edu | perpustakaan.upi.edu

- 5A : kecap panuduh umum
- 5B : kecap panuduh tempat
- 5C : kecap panuduh hal/cara
- 5D : kecap panuduh jumlah

Dumasar kana runtuyan data, tuluy disusun format analisis data saperti tabél ieu di handap.

Tabél 3.2
Format Tabél Data

No Data	No Omongan	Data Paguneman	Kode Data

Tabél 3.3
Format Tabél Prinsip Konvérsasi

No. Urut	No. Omongan	Data	Prinsip Konvérsasi			
			1A	1B	1C	1D

Tabél 3.4
Format Tabél Penggelan Pasangan Paguneman

No. Urut	No. Omongan	Data	Penggelasan Pasangan Paguneman								
			2A	2B	2C	2D	2E	2F	2G	2H	

Tabél 3.5
Format Tabél Sipat jeung Wujud Implikatur Konvérsasi

No. Urut	No. Omongan	Data	Sipat & Wujud Konvérsasi			
			3A	3B	3C	3D

Tabél 3.6
Format Tabél Kateulengkepan Unsur-unsur Kalimah

No. Urut	No. Omongan	Data	Unsur anu Sirna			Keterangan
			4A	4B	4C	

Tabél 3.7
Format Tabél Ngaheulakeun Démonstrativa

No. Urut	No. Omongan	Data	Ngaheulakeun Démonstrativa			
			5A	5B	5C	5D

3.5 Téhnik Ngolah Data

Sabada data kakumpulkeun, aya lajuning laku anu mangrupa tahap ngéntép-seureuhkeun data nyaéta prosés ngolah data. Nurutkeun Sudaryat (2014, kc. 58), dina ngolah data, aya sababaraha hal anu kudu dipilampah, nyaéta (1) nyieun papasingan (klasifikasi), (2) matalikeun (ngorélasikeun), (3) ngaruntuykeun, jeung (4) ngukur (évaluation).

Téhnik ngolah data anu dipaké nyaéta téhnik analisis unsur langsung (*Immediate Constituent Analysis*). Hartina analisis dilakukeun kana unsur-unsur basana sorangan, anu léngkah-léngkahna saperti ieu di handap.

- Niténan deui data implikatur konvérsasi anu geus kakumpulkeun.
- Nyieun papasingan dumasar kana konvérsasi omongan, prinsip konvérsasi, pola konvérsasi, sipat jeung wujud implikatur konvérsasi, jeung kahasan struktur implikatur konvérsasi.
- Nganalisis konvérsasi omongan, prinsip konvérsasi, pola konvérsasi, sipat jeung wujud implikatur konvérsasi, jeung kahasan struktur implikatur konvérsasi.
- Ngadéskripsikeun konvérsasi omongan, prinsip konvérsasi, pola konvérsasi, sipat jeung wujud implikatur konvérsasi, jeung kahasan struktur implikatur konvérsasi.
- Nyieun kacindekan ngeunaan implikatur konvérsasi dina kagiatan jual-beuli di Pasar Tonggég, Balééndah, Kabupatén Bandung.