

## **BAB III**

### **METODE PANALUNGTIKAN**

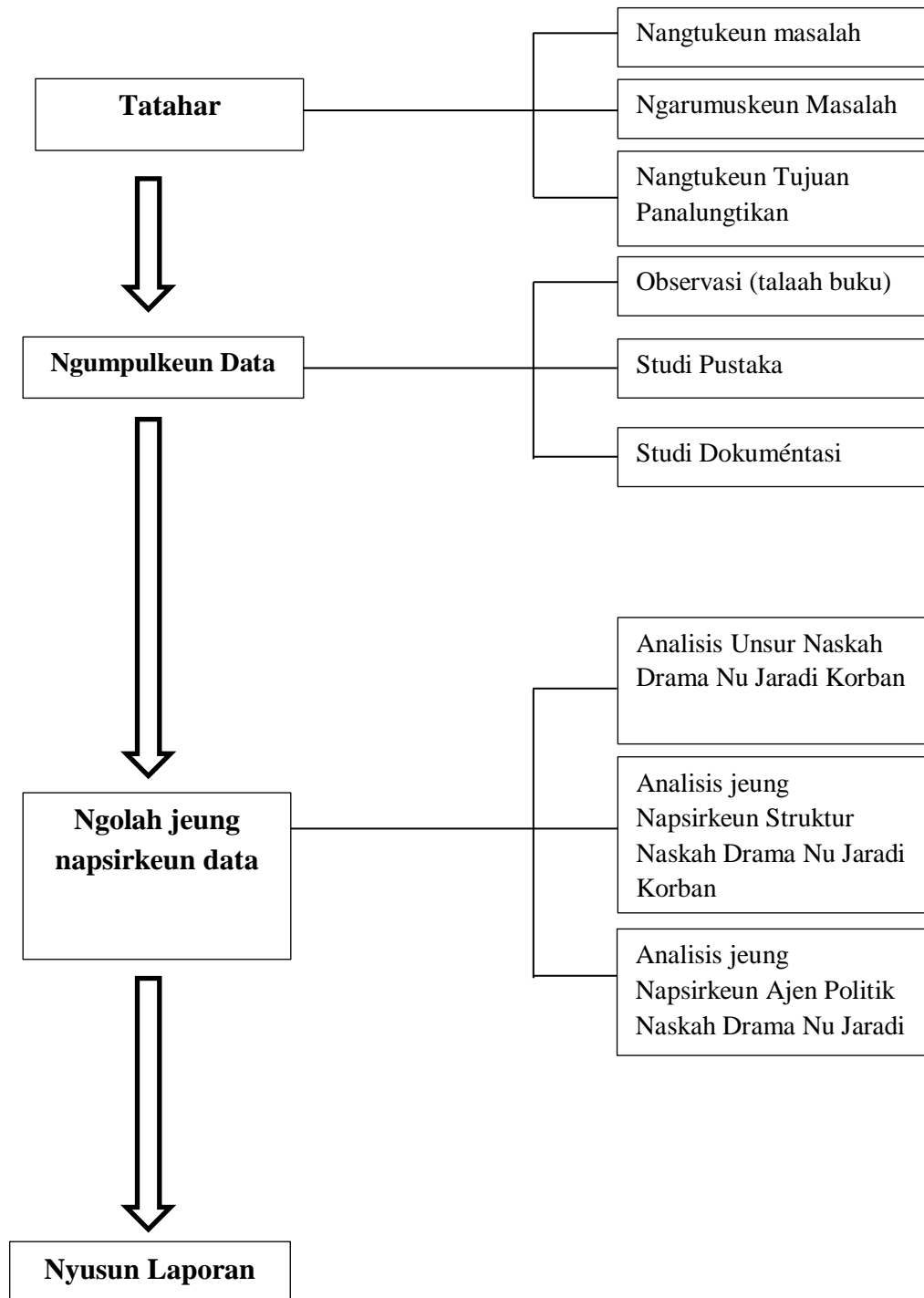
Nurutkeun Arikunto (2013, kc. 203) Méthode mangrupa cara utama anu dipaké pikeun ngumpulkeun data panalungtikan kalawan maké téhnik sarta alat-alat nu tangtu. Panalungtikan ngeunaan ajén politik dina naskah drama “Nu Jaradi Korban” karya R. Hidayat Suryalaga mangrupa panalungtikan kualitatif. Panalungtikan kualitatif mangrupa panalungtikan nu maké léngkah-léngkah anu sistematis pikeun nafsirkeun data dina wangun déskriptif. Ieu hal luyu jeung pamadegan Arikunto (2013, kc. 3) nu nétélakeun métodé déskriptif teh mangrupa panalungtikan pikeun nalungtik kaayaan, kondisi, atawa hal-hal séjén anu geus disebutkeun, anu hasilna ditulis dina wangun laporan.

Méthode anu dipaké dina ieu panalungtikan nyaéta métodé déskriptif analisis, anu tujuanana pikeun ngadéskripsikeun sarta nganalisis struktur jeung ajén politik dina naskah drama “Nu Jaradi Korban” karya R. Hidayat Suryalaga. Dina ieu bab bakal dipedar ngeunaan désain panalungtikan, data jeung sumber data panalungtikan, sarta instrumén panalungtikan.

#### **3.1 Desain Panalungtikan**

Desain dina ieu panalungtikan miboga sababaraha tahapan. Nurutkeun Arikunto (2013, kc. 61) léngkah panalungtikan ngawengku milih masalah, studi pendahuluan, ngarumuskeun masalah, ngarumuskeun hipotésis, nangtukeun pamarekan, nangtukeun variabel jeung sumber data, nangtukeun jeung nyusun instrumén, ngumpulkeun data, nganalisis data, jeung nyieun kacindekan. Anapon léngkah-léngkah dina ieu panalungtikan digambarkeun dina bagan.

## Desain Panalungtikan



## **3.2 Téhnik Panalungtikan**

### **3.2.1 Téhnik Ngumpulkeun Data**

Téhnik ngumpulkeun data mangrupa salah sahiji léngkah penting dina hiji panalungtikan. Ieu panalungtikan maké téhnik studi atawa talaah pustaka pikeun meunangkeun data. Sugiyono (2012, kc. 291) nétélakeun yén talaah pustaka téh penting pisan dina panalungtikan, ku lantaran dina panalungtikan tangtu moal leupas tina literatur-literatur ilmiah. Talaah pustaka nyaéta niténan, neuleuman, nalaah jeung ngaidentifikasi sumber nu aya patalina jeung objék panalungtikan. Ieu téhnik digunakeun nalika ngumpulkeun data pikeun nganalisis data sarta néangan sumber data séjen nu ngarojong kana panalungtikan ku cara maca sumber-sumber data nu aya patalina jeung drama, strukturalisme, tur ajén politik. Salian ti éta, ieu panalungtikan perlu dibarengan ku panalungtikan saméméhna nu aya patalina jeung ieu panalungtikan.

### **3.2.2 Téhnik Ngolah Data**

#### **3.2.2.1 Téhnik Analisis Struktural Naskah Darma “Nu Jaradi Korban” karya R. Hidayat Suryalaga**

Dina ngolah data, digunakeun téhnik analisis data. Analisis nu dimaksud di dieu nyaéta analisis struktur naskah drama (prolog, dialog, babak, épisode, adegan, kramagung, solilokui, aside, epilog) jeung analisis unsur naskah drama ngagunakeun teori Stanton nyaéta téma, fakta carita, jeung sarana carita.

Sangkan leuwih jéntré, ieu di handap didadarkeun léngkah-léngkah dina nganalisis data.

- 1) Maca gemblengan carita.
- 2) Ngaidentifikasi struktur naskah drama.
- 3) Ngaidentifikasi unsur-unsur carita naskah drama.
- 4) Ngadeskripsikeun data.

### **3.2.2.2 Téhnik Analisis Ajén Politik Naskah Drama “Nu Jaradi Korban” karya R. Hidayat Suryalaga**

Sabada kapaluruh struktur jeung unsur naskah drama, salajengna dipaluruh ajén politikna. Ajén politik nu nyampak dina naskah diidéntifikasi, tuluy dianalisis ajén politikna, boh politik nu patalina jeung masarakat, boh politik nu patalina jeung nagara.

Sangkan leuwih jéntré, ieu di handap didadarkeun léngkah-léngkah dina nganalisis data.

- 1) Maca gemblengan carita.
- 2) Ngaidentifikasi ajén politik nu nyampak dina naskah.
- 3) Ngadeskripsikeun data.

### **3.3 Instrumén Panalungtikan**

Instrumén panalungtikan diperlukeun pikeun nyangking jeung ngabagi data dumasar kana masalahna séwang-séwangan. Data kacida pentingna pikeun ngajawab sakabéh masalah anu keur ditalungtik. Instrumén panalungtikan nyaéta fasilitas nu dipaké ku panalungtik pikeun ngumpulkeun data nu luyu jeung masalah nu ditalungtik sangkan leuwih ngagampangkeun prosés panalungtikan kalawan hasil nu lengkap tur sistematis (Arikunto, 2013, kc. 203). Instrumén dina ieu panalungtikan dipaké pikeun nganalisis struktur drama dina naskah drama “Nu Jaradi Korban” karya R. Hidayat Suryalaga.

### 3.3.1 Instrumén Ngumpulkeun Data

#### 3.3.1.1 Kartu Data

1) Kartu jeung Tabel Data Struktural

(1) Tabel Struktur Naskah Drama

**Tabel 3.1**  
**Struktur naskah drama.**

<b>Struktur Naskah Drama</b>	<b>Naskah Drama “Nu Jaradi Korban”</b>	<b>Cutatan Naskah</b>
Prolog	... (aya henteuna)	.... (cutatan tina naskah drama “Nu Jaradi Korban” anu mere gambaran ngeunaan prolog)
Dialog	... (aya henteuna)	.... (cutatan tina naskah drama “Nu Jaradi Korban” anu mere gambaran ngeunaan prolog)
Babak	... (aya henteuna)	.... (cutatan tina naskah drama “Nu Jaradi Korban” anu mere gambaran ngeunaan prolog)
Adegan	... (aya henteuna)	.... (cutatan tina naskah drama “Nu Jaradi Korban” anu mere gambaran ngeunaan prolog)
Kramagung	... (aya henteuna)	.... (cutatan tina naskah drama “Nu Jaradi Korban” anu mere gambaran ngeunaan prolog)
Solilokui	... (aya henteuna)	.... (cutatan tina naskah drama “Nu Jaradi Korban” anu mere gambaran ngeunaan prolog)
Aside	... (aya henteuna)	.... (cutatan tina naskah drama “Nu Jaradi Korban” anu mere gambaran ngeunaan prolog)

Epilog	... (aya henteuna)	.... (cutatan tina naskah drama "Nu Jaradi Korban" anu mere gambaran ngeunaan prolog)
--------	-----------------------	--

Katerangan:

Sc. = nuduhkeun bagian scene carita

Kc. = nuduhkeun nomer kaca

(2) Kartu Data Unsur Drama

a. Kartu Data Téma

<b>Tema</b>
<b>Kode Data:</b>
<b>Cutatan:</b>

b. Kartu Data Fakta Carita

<b>Fakta Carita</b>
<b>Kode Data:</b>
<b>Cutatan:</b>

## c. Kartu Data Sarana Carita

<b>Sarana Carita</b>
<b>Kode Data:</b>
<b>Cutatan:</b>

## 2) Kartu Data Ajén Politik

<b>Ajen Poltik</b>
<b>Kode Data:</b>
<b>Cutatan:</b>

Keterangan:

NJK: Nu Jaradi Korban

Bag.: bagian/scene

Kc.: kaca

### 3.3.2 Instrumen Ngolah Data

#### 3.3.2.1 Kartu Data

- 1) Kartu Data Analisis Struktur Naskah Drama

<b>Analisis Struktur Naskah Drama</b>
<b>Kode Data:</b>
<b>Cutatan:.</b>
<b>Analisis:</b>

- 2) Kartu Data Analisis Unsur Drama

- a. Kartu Analisis Téma

<b>Analisis Téma</b>
<b>Kode Data:</b>
<b>Cutatan:</b>
<b>Analisis:</b>

- b. Kartu Analisis Fakta Carita

<b>Analisis Fakta Carita</b>
<b>Kode Data:</b>
<b>Cutatan:</b>
<b>Analisis:</b>



## c. Kartu Analisis Sarana Carita

<b>Analisis Sarana Carita</b>
<b>Kode Data:</b>
<b>Cutatan:</b>
<b>Analisis:</b>

## 3) Kartu Data Analisis Ajén Politik

<b>Analisis Ajen Poltik</b>
<b>Kode Data:</b>
<b>Cutatan:</b>
<b>Analisis:</b>

Keterangan:

NJK: Nu Jaradi Korban

Bag.: bagian/scene

Kc.: kaca

### 3.4 Data jeung Sumber Data

#### 3.4.1 Data

Data dina ieu panalungtikan nyaéta naskah drama “Nu Jaradi Korban” karya R. Hidayat Suryalaga. Data dina ieu panalungtikan nyaéta sakabéh data nu aya dina naskah drama “Nu Jaradi Korban” karya R. Hidayat Suryalaga nu ngawengku struktur naskah drama (prolog, dialog, babak, épisode, adegan, kramagung, solilokui,

Fajar Abdul Malik Al Mansur, 2022

*AJEN-AJEN POLITIK DINA NASKAH DRAMA “NU JARADI KORBAN” KARYA R. HIDAYAT SURYALAGA (ULIKAN STRUKTURAL)*

Universitas Pendidikan Indonesia | repository.upi.edu | perpustakaan.upi.edu

aside, epilog), unsur pangwangun carita drama (tokoh, latar, alur, gaya basa, téma jeung amanat), jeung ajen politik nu nyampak dina naskah drama “Nu Jaradi Korban”.

### 3.4.2 Sumber Data

Nurutkeun Arikunto (2010, kc. 172) sumber data nyaéta subjék data anu ditalungtik. Sacara gurat badag, sumber data ngawengku tilu hal, nyaéta jalma (*person*), tempat (*place*) jeung kertas atawa dokumén (*paper*). Dumasar kana pamadegan di luhur, sumber data anu dipaké salian ti naskah drama “Nu Jaradi Korban” karya R. Hidayat Suryalaga, nyaéta buku-buku séjén nu ngarojong kana ieu panalungtikan.

#### 1) Biografi Pangarang



Gambar 3.1 R. Hidayat Suryalaga

R. Hidayat Suryalaga gumelar di Banjarsari, Ciamis, 16 Januari 1941. R. Hidayat Suryalaga atawa Abah Surya mangrupa salah sahiji pangarang jeung seniman Sunda. Abah Surya namatkeun sakola SGB taun 1958, tuluy jadi guru bari nuluykeun sakola SGA nepi ka taun 1961.

Taun 1964 nuluykeun kuliah di jurusan Géografi IKIP Bandung tapi teu nepi ka réngsé. Namatkeun kuliah deui di jurusan Basa jeung Sastra Sunda Unpad, taun 1986. Abah Surya jadi Dosén di Unpad (1986-1998), Dosén Ilmu Budaya Sunda di Unpas (1992-2001), sarta kungsi aktif di sababaraha organisasi di antarana Rédaktur Kalawarta Kujang (1966-1978), Pupuhu YAS (1996-1998), Pupuhu Daya Sunda (1994), Pangurus LBSS (2000-2005), Pendiri/Penaséhat Téater Sunda Kiwari (1975), Penaséhat Yayasan Nur Hidayah (1992), Pupuhu Lembaga Kebudayaan Unpas (1992-2000), Staf Ahli Kebudayaan Unpas (2000-2004), Pangurus Yayasan Daya

Budaya Pasundan (2001-2004), Penaséhat Padépokan Penca Daya Sunda jeung Damas, sarta Anggota Bandoeng Tempoe Doeloe (Rosidi, 2003, kc. 119).

Salaku sastrawan jeung seniman Sunda, Abah Surya ngahasilkeun rupa-rupa karya sastra jeung seni. Afrilianti (2007, kc. 60-63) nétélakeun yén aya 38 naskah drama nu ditulis ku R. Hidayat Suryalaga nyaéta “*Demang Dingkeung*”, “*Tiodédad*”, “*Kukurayeun*”, “*Nini Uti*”, “*Pangadilan Longsér*”, “*Enggah Enggih*”, “*Maing & Baing*”, “*Keurseus Derep*”, “*Béas*”, “*Nu jaradi Korban*”, “*Arca*”, “*Tatangga*”, “*Lima Gram Kongkorong Emas*”, “*Kirim Kuring Bibit Kina*”, “*Natasya*”, “*Warisan*”, “*Kuring*”, “*Pupuh Mijil 42*”, “*Si Kabayan jadi Dukun*”, “*Julius Caesar*”, “*Carem*”, “*Cempor*”, “*Runtag*”, “*Abah Tuladan*”, “*Lawé Ronték*”, “*Tambang*”, “*Raja Wales*”, “*Setasion Para Arwah*”, “*Pundén-pundén nu rarempag*”, “*Garo Ganyang*”, “*Anu Pupuntenan*”, “*Geunjleung*”, “*Horséh Lain Urang*”, “*Sanghiang Tapak*”, “*Bon Manusa Bin*”, “*Simbar kencana*”, “*Badawang*”, jeung “*Jendral Debel nu Debil*”.

Salian ti naskah drama, Abah Surya ogé nulis karya dina wangun gending karesmén nu kungsi dipagelarkeun pikeun umum. Aya 13 naskah gending karesmén, nyaéta.

- (1) “Kembang Wijaya Puspita” taun 1961.
- (2) “Setrajaya-Candraresmi” taun 1961.
- (3) “Rinenggasari” taun 1967.
- (4) “Purbasari Ayu Wangi” taun 1975.
- (5) “Sangkuriang Larung” taun 1976.
- (6) “Hanjuang Siang” taun 1980.
- (7) “Saribaya” taun 1981.
- (8) “Dipati Ukur” taun 1982
- (9) “Lumentang ka Pajajaran” taun 1982.
- (10) “Nu Ngabukbak Rawa Lakbok” taun 1984.
- (11) “Layang Salaka Domas” taun 1985.
- (12) “Pakeun Heubeul dina Buana Gelarna Pajajaran” taun 1994.
- (13) “Hanjuang Siang di Kutamaya” taun 1994

R. Hidayat Suryalaga nulis karya sastra dina wangun wawacan. Aya 10 Wawacan hasil transliterasi tina naskah buhun, hiji diantaranya dina wangun bukunyaéta.

- (1) Ahmad Kaya.
- (2) Séh Muhyidin.
- (3) Salawé Nabi.
- (4) Ajisaka.
- (5) Manik Kangkran.
- (6) Ciung Wanara.
- (7) Munding Mitra Kasiring Wangi.
- (8) Piwuruk Sepuh.
- (9) Panji Wulung.
- (10) Lutung kasarung.

Karya sastra saperti carpon, sajak, jrrd. kungsi ditulis ogé ku R. Hidayat Suryalaga. Tulisana dimuat dina Kalawarta Kujang jeung Manglé. Karya nu séjénna nyaéta *Nur Hidayah (Saritilawah Al Qur'an Basa Sunda dina wangun Puisi Pupuh taun 1981-1998, Wulang Krama (5 Jilid) taun 1994, Etika jeung Tatakrama taun 1994, Gending Karesmen & Dramaturgi taun 1995, Kiat Menjadi Mc Upacara Adat Sunda taun 1996, Rinéka Budaya Sunda I taun 1997.*

## 2) Identitas Naskah Drama

Judul Naskah Drama: “Nu Jaradi Korban”

Pangarang: R. Hidayat Suryalaga

Taun Dijieunna: 1969

Kandel Buku: 11 kaca

Warna Jilid: Bodas

## 3) Sinopsis Naskah Drama

Naskah drama “Nu Jaradi Korban” karya R. Hidayat Suryalaga medal taun 1969. Ieu naskah kungsi dipentaskeun di Festival Drama Pekan Industri Jawa Barat di gedong YPK. Ieu naskah ditik ulang tahun 1994 jeung kungsi jadi naskah nu dipaké ku Festival Drama Basa Sunda (FBDS) taun 2011.



**Gambar 3.2 Naskah drama “Nu Jaradi Korban**

Ieu naskah drama nyaritakeun ngeunaan jalan kahirupan manusa dina hiji kulawarga nu pabureuncay jeung miboga konflik batin antartokohna, utamana sanggeus bapana kalibet jadi anggota organisasi nu dilarang, tuluy dipiceun ka Nusakambangan. Ku dipenjarana tokoh bapa, mangaruhan pisan kana kahirupan *masa depan* anggota kulawargana anu jadi ancur.

Di jaman harita, pilihan politik hiji manusa bisa nangtukeun nasib lain wungkul hiji individu, tapi ogé kulawargana, boh dina aspek sosial, ekonomi, atikan, jeung aspek kahirupan séjénna. Ku cara bapana miluan hiji organisasi politik nu dilarang, kulwargana nanggung sakabeh akibat nu muncul lantaran pilihan politik bapana. Ieu naskah ngandung protés sosial nu seukeut ti masarakat ka masarakat jeung pamaréntah kana kahirupan urut narapidana politik/PKI.