

الباب الثالث منهجية البحث

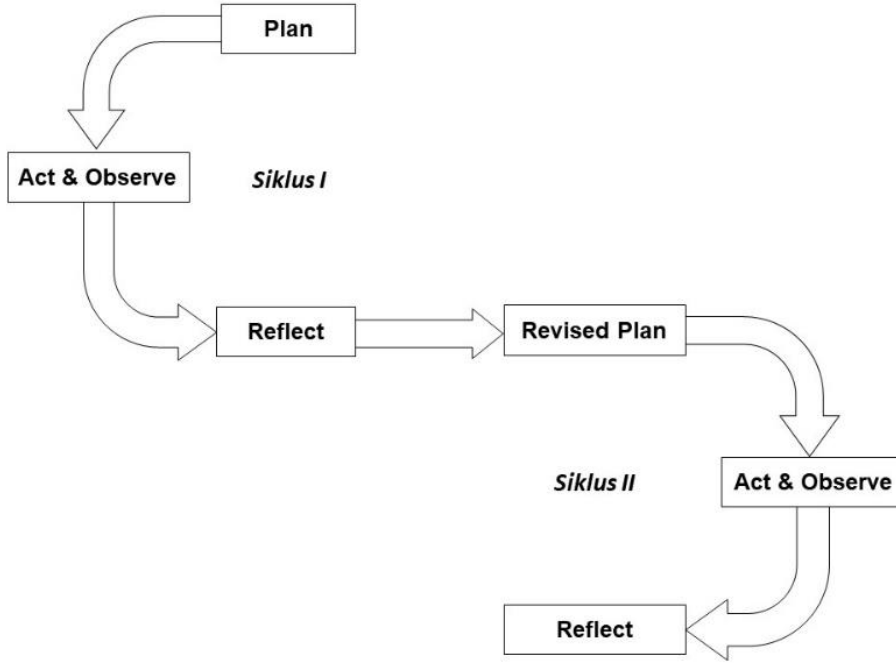
أ. تصميم البحث

هذا البحث هو البحث الإجرائي الذي نفذ بتعاون وإشتراك (شمس الدين ودامايناتي، ٢٠٠٧؛ سوكردي، ٢٠١٣). والمعنى هو في تنفيذ هذا البحث ، ليس الباحث نفذ هذا البحث فرديا ، ولكن الباحث اشترك وتعاون مع معلم مادة تعليم اللغة العربية في الموقع الذي عمل الباحث هذا البحث فيه.

في تنفيذ البحث الإجرائي ، كان معلم مادة اللغة العربية معلم الفصل الذي نفذ إجراء في عملية التعليم ، والباحث كان ملاحظا. هذا نفذ على أسس أن البحث الإجرائي حقيقة نفذ لسعد المعلم في تصحيح كفاءته في عملية التعليم (حوفكين ، ٢٠١١) بجانب لإصلاح مشكلة الفصل التي تتعلق بقدرة تعلم التلاميذ .

تصميم البحث الإجرائي الذي استخدمه الباحث هو تصميم البحث الإجرائي لـ Kemmis و McTaggart. هذا التصميم يحتوي على أربع خطوات وهو التخطيط والتنفيذ والملاحظة والتقويم. ولكن في التنفيذ ، خطوة التنفيذ والملاحظة تنفذان معيا ، ولذلك في صورة هذا التصميم ، الخطوتان المذكورتان تودعان في المجمع الواحد.

كاملا ، فيما يلي صورة تصميم البحث الإجرائي لـ Kemmis و McTaggart باستخدام الدورتين التي اقتبسها الباحث من تمفو بولون (٢٠١٨).



صورة ٢, ٣. تصميم دورة البحث الإجرائي لـ Kemmis و McTaggart
(مقتبس من تمفو بولون ، ٢٠١٨)

كما تبينه تلك الصورة ، هذا البحث ينفذ في الدورتين ، التي دورتها تحتوي على اللقائين في الفصل. الدورة المذكورة تحتوي على أربع الخطوات وهي : التخطيط والتنفيذ والملاحظة والتقويم. ونتيجة التقويم في الدورة الأولى ستكون أساسا في تصحيح التخطيط في الدورة الثانية.

ب. موقع البحث ومشاركه ووقته

١. موقع البحث

ينفذ هذا البحث في مدرسة العناية الثانوية بمدينة باندونج التي تقع في الشارع جي جيروكاسو رقم ٦٣ ، بقرية ساري جادي ، منطقة سوكاساري ، مدينة باندونج ، جاوى الغربية.

٢. مشترك البحث

المشارك في هذا البحث هو معلم مادة اللغة العربية وتلاميذ الفصل الثامن – د في مدرسة العناية الثانوية بمدينة باندونج الذي فيه ٢٧ تلميذا ، و منهم ١٠ تلميذا و ١٧ تلميذة.

٣. وقت البحث

ينفذ هذا البحث لمدة أربعة لقاءات في الأسبوعين الثالث والرابع من شهر مايو سنة ٢٠٢٢ م. مع التفاصيل كل دور البحث الإجرائي يحتوي على اللقائين وفي كل الأسبوع سينفذ عملية التعليم باللقائين.

ج. إجراء البحث

في هذا البحث ، الباحث سيتعاون مع معلم مادة اللغة العربية لتنفيذ الإجراء بشكل تطبيق نموذج التعليم التعاوني بنوع مباراة اللعبة في عملية تعليم اللغة العربية في دورتي البحث الإجرائي. وكل الدورة المذكورة تحتوي على أربع خطوات وهي: التخطيط والتنفيذ والملاحظة والتقويم. الإجراء الذي سينفذه الباحث في كل الدورة المذكورة سيشرح تفصيلا كما يلي.

١. الدورة الأولى

أ. التخطيط

في عملية تخطيط الإجراء ، يعد الباحث والمعلم كل ما يتعلق بتنفيذ إجراء تطبيق نموذج التعليم التعاوني بنوع مباراة اللعبة في عملية تعليم اللغة العربية لترقية مهارة فهم المقروء. الخطوات التي تنفذ في التخطيط هو يلي:

١. تأليف خطة تنفيذ التعليم الخاصة الذي نظامه يتفق بخطوات نموذج التعليم التعاوني بنوع مباراة اللعبة. وهو يحتوي على تحديد المواد التعليمي وتنظيم خطوات التعليم باستخدام نموذج التعليم التعاوني بنوع مباراة اللعبة منذ

نشاط المقدمة حتى نشاط الإختتام وتحديد تقنيات تقويم تعلم التلاميذ .

٢. إعداد الوسائل التي ستستخدم في عملية التعليم.

٣. إعداد دليل الملاحظة الذي سيستخدم في الملاحظة عند تنفيذ الإجراء

٤. إعداد الوسائل الأخرى التي ستستخدم في الملاحظة كألة لتوثيق تنفيذ الأجراء

ب. التنفيذ

التنفيذ هو عمل ينفذ فيه كل ما ألف في عملية تخطيط الإجراء قبله. المعلم ينفذ عملية التعليم باستخدام نموذج التعليم التعاوني بنوع مباراة اللعبة وفقا لخطة تنفيذ التعليم. ومع ذلك في تنفيذه ، لا يزال المعلم يعمل بشكل طبيعي بقدر الإمكان. هذا التنفيذ سينفذ بعدد اللقائين كل الدورة.

ج. الملاحظة

تنفذ الملاحظة بالتزامن مع التنفيذ. ينفذها الباحث بكتابة كل عملية تحدث عند التنفيذ على أسس مؤشرات الملاحظة المكتوبة في دليل الملاحظة.

د. التقويم

تنفذ هذه الخطوة عند نهاية تنفيذ الإجراء. في هذا التقويم ، كل ما يتعلق بعملية تنفيذ الإجراء يناقشها المعلم والباحث. ونتيجة هذا التقويم ستكون أساسا لتصليح التخطيط الإجرائي للدورة التالية.

٢. الدورة الثانية

بعد إنتهاء الدورة الأولى بالتقويم ، فالخطوة التالية هي استخدام نتائج التقويم الأول كأساس تصليح التخطيط الإجرائي في الدورة الثانية. وتبدأ الدورة

الثانية بخطوة تصليح التخطيط ، مع نطاق الأنشطة مثل أنشطة التخطيط في الدورة الأولى. بعد ذلك ، تكون الخطوات التالية كما تنفذ به في الدورة الأولى ، بدءاً من التنفيذ والملاحظة حتى التقويم. طبعاً مع نظر التحسينات التي تمت صياغتها عند تصليح التخطيط.

د. تقنيات جمع البيانات

في هذا البحث ، هناك عدة التقنيات التي يستخدمها الباحث في عملية جمع البيانات المختلفة. وهي ستشرح كما تلي.

١. الملاحظة

التقنية الأولى التي يستخدمها الباحث هي الملاحظة. هذه الملاحظة تستخدم لاكتساب البيانات عن عملية تنفيذ الإجراء بطريقة ملاحظة كل عملية تحدث طول ما يحدث التعليم في الدورة الإجرائية. تقنية الملاحظة التي تستخدم هي ملاحظة منتظمة وملاحظة مفتوحة.

تقنية الملاحظة المنتظمة تستخدم لملاحظة أنشطة المعلم طول ما يحدث عملية تعليم اللغة العربية باستخدام نموذج التعليم التعاوني بنوع مباراة اللعبة. لتسهيل الملاحظة بهذه التقنية ، الباحث سيستخدم ورقة الملاحظة كتوجيه في عملية الملاحظة. ورقة الملاحظة المستخدمة تستطيع نظرها في الملاحق الأول.

مع جانب ذلك ، يستخدم الباحث أيضاً تقنية الملاحظة المفتوحة لملاحظة أنشطة التلاميذ والمعلم طول ما يحدث عملية التعليم. هذه الملاحظة تنفذ بكتابة كل أنشطتهم طول ما تحدث الملاحظة مع إهتمام بمؤشرات الملاحظة التي يحددها الباحث في سجل الميدان (حوفكينس ، ٢٠١١ ؛ كونندار ، ٢٠١٢).

المؤشرة التي سيلاحظها الباحث في أنشطة المعلم هي اتفاق أنشطته مع الخطة التي ألف في عملية التخطيط. أما المؤشرة التي سيلاحظها الباحث

Reza Arrahmandika Hadiansyah, 2022

تعليم اللغة العربية من خلال نموذج التعليم التعاوني بنوع مباراة اللعبة (TGT) لترقية مهارة فهم المقروء (بحث إجرائي في الفصل الثامن - د في مدرسة العناية الثانوية بمدينة باندونج)

في أنشطة التلاميذ فهي مؤشرات مهارة فهم المقروء التي تظهر طول ما يحدث التعليم. إستمارة سجل الميدان الذي سيستخدمها الباحث تستطيع نظرها في الملاحق الثاني.

٢. دراسة الوثيقة

دراسة الوثيقة يستخدمها الباحث لمطالعة وثيقة المعلم كا المنهج الدراسي والخطة التي ستستخدم في تنفيذ الإجراء. بجانب ذلك ، هذه التقنية يستخدمها الباحث لمطالعة ورقة العمل للتلاميذ طول ما يحدث التعليم.

٣. المقابلة

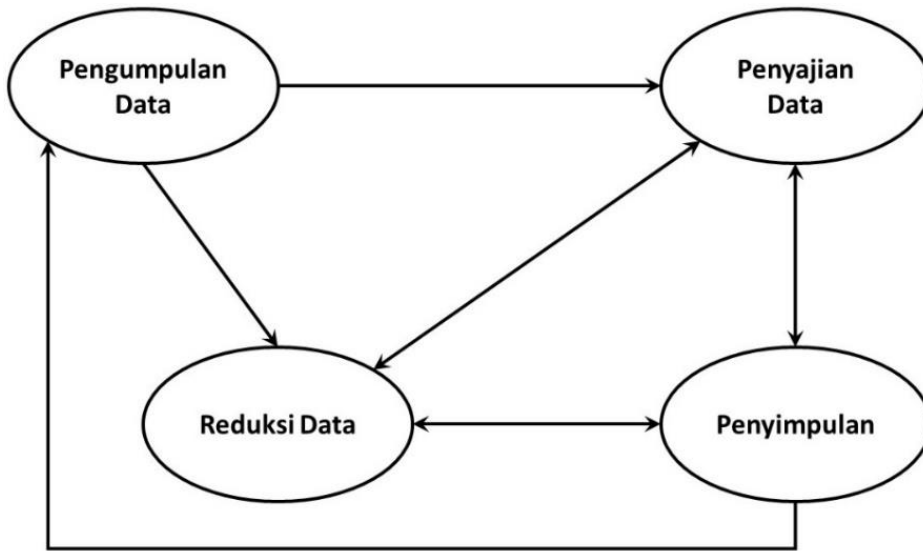
تقنية المقابلة يستخدمها الباحث لاكتساب البيانات المعاونة كعماد للبيانات التي اكتسبها الباحث ، وخاصة ما يتعلق بتخطيط التعليم وتقويم عملية التعليم.

الراوي في هذه المقابلة هو معلم مادة تعليم اللغة العربية الذي يكون معلم الفصل في تنفيذ دورة البحث الإجرائي هذه. وأما جنس المقابلة الذي يستخدمه الباحث فهو مقابلة نصف المنتظمة.

لذلك في تنفيذها ، سيقدم الباحث عدة الأسئلة الأساسية التي نظمها الباحث في توجيه المقابلة. ومع ذلك لا يغلق الباحث الممكنات لتقديم الأسئلة من خارج توجيه المقابلة كشكل الإجراء التالي من الأجوبة التي أعتيت (هيردينان شاه ، ٢٠١٣). توجيه المقابلة الذي سيستخدمه الباحث يستطيع نظره في الملاحق الثالث.

هـ. تقنيات تحليل البيانات

البحث الإجمالي هو البحث النوعي مع خلفية طبيعية (ويريا أتماجا ، ٢٠٠٨). ولذلك ، في تحليل البيانات ، الباحث سيستخدم التقريب الوصفي النوعي. في خطواته ، يطبق الباحث خطوات التحليل التي قدمها Miles و Huberman (١٩٩٢) ، أي بخطوات : جمع البيانات وتنقيص البيانات وتقديم البيانات وانتجاح البيانات. خطوات التحليل لـ Miles و Huberman المذكورة تستطيع تصورها في الصورة التالية.



صورة ٣.٣ خطوات التحليل لـ Miles و Huberman (١٩٩٢)

١. جمع البيانات

تحليل البيانات يبدأ من جمع بيانات البحث أولاً. قبل هذا قد شرحت كل التقنيات التي سيستخدمها الباحث لجمع البيانات عن عملية تعليم اللغة العربية باستخدام نموذج التعليم التعاوني بنوع مباراة اللعبة لترقية مهارة فهم المقروء.

٢. تنقيص البيانات

بعد جمع البيانات ، فالخطوة التالية هي تفريق البيانات المجموعة
ثم إختيار البيانات المحتاجة لإجابة الأسئلة في صياغة المشكلة لهذا البحث.
هذه الخطوة تسمى بتنقيص البيانات.

٣. تقديم البيانات

بعد تنقيص البيانات فالخطوة التالية هي تقديم البيانات. تلك
البيانات ستقدم في شكل سردي.

٤. استنتاج البيانات

استنتاج البيانات هو الخطوة الآخرة من عملية تحليل البيانات التي
قد نقص وقدم. تلك البيانات يحللها الباحث بوسيلة المقارنة مع النظر
الموقف لصياغة المشكلة وأهداف البحث. هذا التنفيذ يهدف إلى الإستنتاج
الذي تجاب به كل الأسئلة البحثية وصياغة المشكلة.

البيانات التي سيحللها الباحث هي البيانات التي تتعلق بعملية تعليم
اللغة العربية باستخدام نموذج مباراة اللعبة التعاوني التعليمي لترقية مهارة
فهم المقروء لدي التلاميذ. ثم ، البيانات الأخرى التي ستحلل هي مؤشرة مهارة
فهم المقروء التي تظهر طول ما يحدث التعليم كأثر من الدورة الإجرائية.

و. مؤشرات نجاح البحث

لعلم نجاح هذا البحث الإجرائي ، حدد الباحث عدة المؤشرات التي يجب
إكتسابها لكي يستطيع هذا البحث أن يكون ناجحا. المؤشرات المذكورة هي مهارة
فهم المقروء لدي التلاميذ التي تتصف بإظهار تلك المؤشرات طول ما يحدث
التعليم. المؤشرات المقصودة هي:

١. قراءة النص باللغة العربية صحيحة

٢. ترجمة النص العربية صحيحة

٣. إختيار الكلمة المناسبة بالنص العربية

هذا البحث الإجرائي يستطيع أن يكون ناجحاً إذا كان ثلاث مؤشرات مهارة فهم المقروء المذكورة تستطيع أن يكتسبها ٧٥% من التلاميذ على الأقل. أو في قول آخر ، ثلاث المؤشرات المذكورة تستطيع أن يكتسبها ٢١ من التلاميذ في الفصل الثامن - د على الأقل. الباحث يستخدم تلك النسبة المئوية برجع إلى ما قاله عن المؤشرات المستخدمة في التقييم بالإشارة إلى المعايير (PAP).