

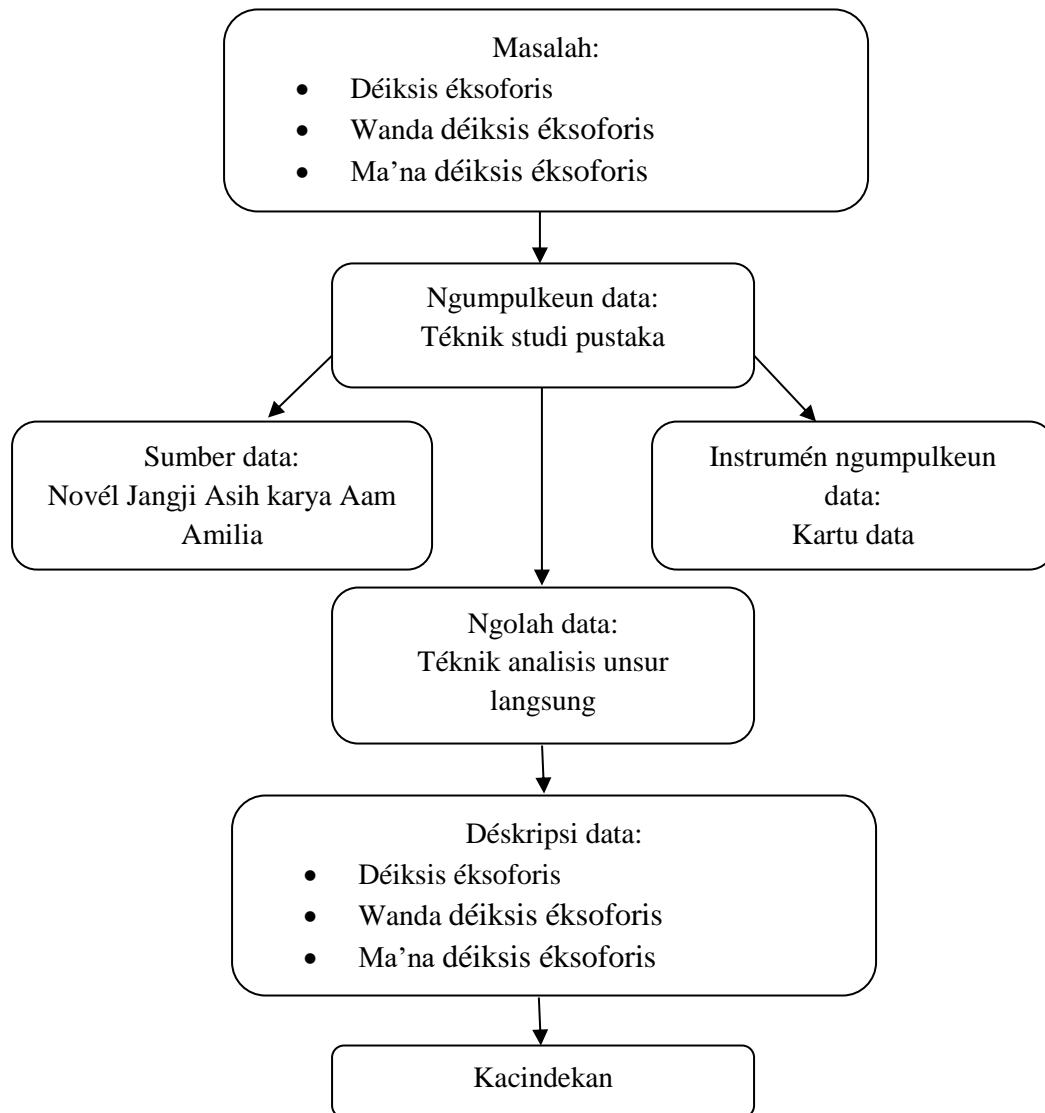
## **BAB III**

### **MÉTODE PANALUNGTIKAN**

#### **3.1 Desain Panalungtikan**

Ieu panalungtikan ngagunakeun pamarekan kualitatif kalayan métode déskriptif. Métode déskriptif dina ieu panalungtikan dipaké pikeun ngadéskripsikeun jeung nganalisis déiksis éksoforis, wanda déiksis éksoforis, sarta ma'na déiksis éksoforis anu aya dina novél *Jangji Asih* karya Aam Amalia.

Panalungtikan kualitatif mangrupa hiji cara anu digunakeun pikeun ngajawab pasualan panalungtikan anu patalina jeung data nu dina wangun narasi sarta sumberna tina kagiatan wawancara, pangamatan, sarta dokumén (Wahidmurni, 2017, kc. 1). Tujuan tina panalungtikan kualitatif nyaéta pikeun maham kana kondisi hiji kontéks ku cara ngarahkeun kana ngadéskripsikeun sacara jelas jeung maluruh ngeunaan potrét kondisi dina hiji kontéks anu keur lumangsung, ngeunaan kajadian naon anu sabenerna keur lumangsung di lapangan (Fadli, 2021, kc. 34). Bagan 3.1 mangrupa pedaran ngeunaan desain panalungtikan.



Bagan 3.1  
Desain Panalungtikan

### 3.2 Data jeung Sumber Data

Sumber data utama dina ieu panalungtikan nyaéta novél *Jangji Asih* karya Aam Amilia. Ieu novél medal taun 2017. Pamedalna nyaéta Kiblat Buku Utama, Bandung. Kandalna 48 kaca, panjang 20,4 cm jeung lébar 14,3 cm. Tina éta novel dijaring data anu sakabéh déiksis éksoforisna.

Alesan panalungtik milih judul novél *Jangji Asih* nya éta (1) basa nu digunakeun basajan, sarta gancang dipikaharti (2) mibanda ajén moral sarta ajén sosial (3) pangarangna kawéntar nyiptakeun buku-buku anu alus, tur (4) ngawengku déiksis éksoforis anu bisa ditalungtik.



Gambar 3.1 Novél *Jangji Asih*

Idéntitas buku:

Judul: Jangji Asih  
 Pangarang: Aam Amilia  
 Pamedal: Kiblat Buku Utama  
 Medal: Citakan ka-1, Juni 2017  
 Jumlah kaca: 48 kaca

Sinopsis:

Tokoh utama dina ieu novél *Jangji Asih* téh ngaranna Asih. Miboga rupa anu goréng tapi bageur. Manéhna hirup jeung indungna, saimah jeung uwa jeung babaturanna. Boga tilu lanceuk lalaki tapi geus kurenan sarta geus marisah jeung

kolotna. Katilu lanceukna mah karasép da mirip jeung indungna, ari Asih mah leuwih mirip jeung bapana anu sarua goréng. Asih sakola kénéh satingkat SMA, tegesna kelas 3 di Sakola Kasenian. Manéhna asup sakola seni lantaran boga sora nu alus jeung pangaresepna aya dina widang seni musik, nyaéta kawih.

Kacaritakeun yén sakolana téh rék magelarkeun pintonan drama sora ‘Sangkuriang’ dina raraga ngareuah-reuah tepung taun nu bakal ditongton ku tokoh-tokoh sa-Indonésia. Manéhna meunang tawaran pikeun jadi juru kawih atawa dubber peran Nyi Dayang Sumbi. Ari nu meunang peran jadi Nyi Dayang Sumbina mah Lasmini, nyaéta babaturan anu panggeulisna di sakola tapi miboga sora anu goréng, sabalikna ti Asih. Ari nu meunang peran Sangkuriangna mah nyaéta Tresna, lalaki anu dipikaresep ku Asih.

Konflik nu aya dina ieu novél nyaéta nalika ‘Sangkuriang’ bérés dipéntaskeun hareupeun alumni siswa Sakola Kasenian, nu lolobana geus jaradi dosén di Institut Kasenian, Asih ngarasa teu dihargaan pisan. Manéhna ningali babaturanna téh ngan ngabagéakeun Lasmini hungkul, padahal manéhna anu nga-dubbing sorana sangkan jadi alus téh. Katambah nalika balik ka imah, si Asih ningali yén dina brosur pagelaran ngaran manéhna mah ngan sakur ditulis maké mangsi bari diselipkeun hungkul, malahan mah dina brosur nu lianna euweuh ngaran manéhna. Alatan kitu manéhna jadi nyeri haté pisan nepi ka embung jadi ngilu ilubiung dina pagelaran nu rék dipintonkeun di hareupeun umum, tangtu waé nu nongtonna lain ngan saukur seniman atawa siswa Sakola Kasenian, tapi nu séjén ogé.

Geus dipénta ku sababaraha jalma, boh ku guru-guru nepi ka diréktur sakola ogé tetep teu bisa ngarobah haténa sangkan daék maén deui dina éta pagelaran. Asih kanyenyieran kénéh ku asa teu dihargaanna manéhna dina éta pagelaran. Diolo ku Tresna, lalaki anu dipikaresep ku manéhna ogé angger embung. Tapi tungtungna mah manéhna daékeun ogé, padah manéhna nyaah ka Tresna. Asih embung ningali Tresna dicarékan ku guru-guru jeung nu lianna.

### 3.3 Téhnik Ngumpulkeun Data

Téknik anu digunakeun dina ieu panalungtikan nya éta téknik studi dokuméntasi. Nurutkeun Burhan (dina Piscayanti, 2014, kc. 96), studi dokuméntasi mangrupa ngumpulkeun data anu digunakeun dina métode panalungtikan sosial pikeun malusr data historis. Éta hal téh saluyu jeung pamadegan nurutkeun Nilamsari (2014, kc. 178), dokumén mangrupa sumber data anu digunakeun pikeun ngalengkepan panalungtikan, nyaéta dina wangun tinulis, film, gambar (foto), sarta karya-karya monuméntal anu bisa méré informasi pikeun prosés panalungtikan. Anapon nurutkeun Sugiyono (dina Piscayanti, 2014, kc. 96), dokumén mangrupa catetan kajadian anu geus lumangsung nu wangunna tulisan, gambar, atawa karya-karya monuméntal ti hiji jalma.

Dokuméntasi anu dimaksud dina ieu panalungtikan nyaéta tulisan nu mangrupa novél *Jangji Asih* karya Aam Amilia. Tina éta novel dijaring sakabéh déiksis eksoforisna. Anapon léngkah-léngkah dina ngumpulkeun datana saperti kieu.

- 1) Nangtukeun objék data nu mangrupa novél *Jangji Asih* karya Aam Amilia.
- 2) Maca novél *Jangji Asih* karya Aam Amilia.
- 3) Nyirian déiksis éksoforis dina novél *Jangji Asih* karya Aam Amilia.
- 4) Nyalin déiksis éksoforis kana kartu data kalawan langsung dibéré kode séwang-séwangan.

### 3.4 Instrumén Panalungtikan

Data dina ieu panalungtikan téh nyaéta sakabéh déiksis éksoforis anu aya dina novél *Jangji Asih* karya Aam Amilia. Instrumén panalungtikan dina panalungtikan kualitatif nyaéta panalungtikna sorangan. Instrumén panalungtikan téh nyaéta ngagunakeun kartu data nu sipatna digital. Kartu digital anu digunakeun digambarkeun saperti kieu.

|           |   |
|-----------|---|
| Kode Data | : JA/B1/KC5/P1  |
| Wanda     | : Déiksis Éksoforis Persona                                 |
| Kalimah   | : Mun dirarasakeun mah geus lila naker <i>kuring</i> sakola |
| Ma'na     | : Déiksis Éksoforis Persona Jalma Kahiji                    |

Gambar 3.2 Kartu Data

Keterangan kartu data:

JA = Judul novél (Jangji Asih)

B1 = Bagian ka-1

KC5 = Kaca novél

P1 = Pada ka-1

Tabél 3.1  
Data Déiksis Éksoforis

| No. | No. Data | Déiksis Éksoforis                               | Kode Data      |
|-----|----------|---|----------------|
| 1.  | 003      | 'Apan <i>abdi</i> melang ningali Asih teu aya.' | JA/B4/KC35/P46 |

Tabél 3.2  
Wanda Déiksis Éksoforis

| No. | No. Data | Kalimah   | Wanda Déiksis Éksoforis |    |    |    |
|-----|----------|---|-------------------------|----|----|----|
|     |          |   | DP                      | DT | DL | DS |
| 1.  | 024      | Naha hayang kitu <i>aing</i> téh katangar deungeun? Naha hayang kitu <i>aing</i> téh kasohor. | ✓                       |    |    |    |

Tabél 3.3  
Ma'na Déiksis Éksoforis Persona

| No. | No. Data | Kalimah   | Ma'na Déiksis Éksoforis |                 |
|-----|----------|---|-------------------------|-----------------|
|     |          |   | J1<br>(Panyatur)        | J2<br>(Pamirsa) |
| 1.  | 044      | Kapan <i>aranjeun</i> nganggap diri kuring mah teu penting. |                         | ✓               |

Tabél 3.4  
Ma'na Déiksis Éksoforis Temporal

| No. | No. Data | Kalimah  | Ma'na Déiksis Temporal |          |        |         |
|-----|----------|--|------------------------|----------|--------|---------|
|     |          |  | Sapoé-sapeuting        | Saminggu | Sataun | Sawindu |
| 1.  | 049      | Latihan téh lancar ti lagu ka lagu, tepi teu karasa poé geus ngagayuh ka <i>asar</i> . | ✓                      |          |        |         |

Tabél 3.5  
Ma'na Déiksis Éksoforis Lokatif

| No. | No. Data | Kalimah   | Ma'na Déiksis Lokatif |         |                |         |
|-----|----------|---|-----------------------|---------|----------------|---------|
|     |          |   | Proksimal             |         | Semi Proksimal |         |
|     |          |   | Statis                | Dinamis | Statis         | Dinamis |
| 1.  | 181      | Jeung enya sanggeus sakola <i>di dieu</i> bet kapilih lamun aya pasanggiri kawih. | ✓                     |         |                |         |

Tabél 3.6  
Ma'na Déiksis Éksoforis Sosial

| No. | No. Data | Kalimah   | Ma'na Déiksis Sosial |       |   |     |
|-----|----------|---|----------------------|-------|---|-----|
|     |          |   | Pck                  | J/Kal | S | Pks |
| 1.  | 031      | “Kajeun <i>Akang</i> wé atuh nu ngala ka Apa téh.” Saur Kang Baban dina hiji peuting bangun dareuda, marukanana kuring geus saré, padahal peupeureuman dina lahunanana. | ✓                    |       |   |     |

Keterangan:

|                       |                             |
|-----------------------|-----------------------------|
| DP = Déiksis Persona  | J2 = Jalma kadua            |
| DT = Déiksis Temporal | Pck = Pancakaki             |
| DL = Déiksis Lokatif  | J/Kal = Jabatan/kalungguhan |
| DS = Déiksis Sosial   | S = Sesebutan               |
| J1 = Jalma kahiji     | Pksb = Pakasaban            |

### 3.5 Téhnik Ngolah Data

Ieu panalungtikan ngagunakeun téknik ngolah data nyaéta téknik bagi unsur langsung (Immediate Constituent Analysis). Nurutkeun Sudaryanto (dina Aprilia, 2017, kc. 10), téknik bagi unsur langsung nyaéta téknik ku cara ngabagi satuan lingual datana jadi sababaraha bagian atawa unsur, sarta unsur-unsur anu patali dipandang salaku bagian langsung anu ngawangun satuan lingual nu dipimaksud. Léngkah-léngkah ngolah datana saperti di handap.

- 1) Niténan deui data déiksis éksoforis anu geus dikumpulkeun.
- 2) Nyieun papasingan data déiksis éksoforis dumasar kana wanda jeung ma'na.
- 3) Nganalisis data déiksis éksoforis dumasar kana wanda jeung ma'na.
- 4) Ngadéskripsikeun data déiksis éksoforis dumasar kana wanda jeung ma'na.
- 5) Nafsirkeun data déiksis éksoforis dumasar kana wanda jeung ma'na.
- 6) Nyindekkeun data déiksis éksoforis.