

BAB III

METODE PENELITIAN

A. Metode Penelitian

Metodologi merupakan suatu upaya untuk menemukan pemecahan dari suatu masalah yang ingin diteliti. Fokus utama penelitian ini ialah lebih kepada guru-guru geografi SMA di Kota Bandung dalam memanfaatkan Stasiun Meteorologi Klimatologi dan Geofisika sebagai sumber belajar

Berangkat dari permasalahan yang telah dipaparkan di atas, penelitian ini merupakan penelitian deskriptif terhadap permasalahan tersebut. Penelitian deskriptif adalah penelitian yang bertujuan untuk mendeskripsikan suatu keadaan atau fenomena serta gejala atau persoalan yang terjadi. Menurut Pabundu (2005:4) penelitian deskriptif lebih mengarah pada pengungkapan suatu masalah atau keadaan sebagaimana adanya dan mengungkapkan fakta-fakta yang ada, walaupun kadang-kadang diberikan interpretasi atau analisis. Dalam penelitian ini penulis berusaha mencari data tentang guru-guru geografi SMA di Kota Bandung dalam memanfaatkan Stasiun Meteorologi Klimatologi dan Geofisika untuk dijadikan sumber pembelajaran geografi.

Berdasarkan rumusan masalah yang ingin dicapai, maka penelitian ini dilakukan dengan hasil akhir yang ingin diperoleh yaitu untuk dapat mendeskripsikan, memperoleh dan memberikan gambaran dari kondisi sebenarnya dari objek yang diteliti.

B. Variabel Penelitian

Berdasarkan permasalahan yang diteliti, menggunakan variabel tunggal. Variabel bebas yaitu kebijakan sekolah dan latar belakang pendidikan guru. Untuk lebih jelasnya dapat dilihat pada Tabel 3.1.

Tabel 3.1

Variabel Penelitian

Variabel Tunggal
1. Kebijakan Sekolah
a. Alokasi Waktu
b. Jarak
c. Biaya
2. Latar Belakang Pendidikan Guru
a. Minat Guru
b. Model Pembelajaran

Sumber: Hasil Pengolahan 2013

C. Populasi dan Sampel

1. Populasi

Populasi adalah himpunan individu atau objek yang banyaknya terbatas atau tidak terbatas (Pabundu, 2005:20). Himpunan individu atau objek yang tidak terbatas merupakan himpunan individu atau objek yang sulit diketahui jumlahnya walaupun batas wilayahnya kita ketahui. Sedangkan menurut Wardiyanta (2006:19) populasi adalah keseluruhan dari unit analisis yang ciri-cirinya akan diduga.

Populasi Geografi adalah himpunan individu atau objek yang masing-masing mempunyai sifat atau ciri geografi yang sama. Ciri geografi yang dimaksud dapat berupa fisik maupun nonfisik. Dalam penelitian ini yang menjadi populasinya ialah seluruh SMA di Kota Bandung. Berikut adalah daftar SMA Negeri yang terdapat di Kota Bandung, dapat dilihat pada Tabel 3.2.

Sekolah-sekolah tersebut kemudian dikelompokkan lebih lanjut berbasis jarak dari stasiun Meteorologi Klimatologi dan Geofisika dan kluster sekolah. Sehingga populasi dapat diklasifikasi pada Tabel 3.3.

Putri Nur Fajri Zaendy, 2014

Metode pembelajaran dan persepsi guru terhadap stasiun meteorologi klimatologi dan geofisika sebagai sumber belajar geografi sma di kota Bandung

Universitas Pendidikan Indonesia | repository.upi.edu | perpustakaan.upi.edu



Putri Nur Fajri Zaendy, 2014

Metode pembelajaran dan persepsi guru terhadap stasiun meteorologi klimatologi dan geofisika sebagai sumber belajar geografi sma di kota Bandung

Universitas Pendidikan Indonesia | repository.upi.edu | perpustakaan.upi.edu

Tabel 3.2**Daftar SMA Negeri di Kota Bandung**

No	Nama Sekolah	No	Nama Sekolah
1	SMA Negeri 1 Bandung	15	SMA Negeri 15 Bandung
2	SMA Negeri 2 Bandung	16	SMA Negeri 16 Bandung
3	SMA Negeri 3 Bandung	17	SMA Negeri 17 Bandung
4	SMA Negeri 4 Bandung	18	SMA Negeri 18 Bandung
5	SMA Negeri 5 Bandung	19	SMA Negeri 19 Bandung
6	SMA Negeri 6 Bandung	20	SMA Negeri 20 Bandung
7	SMA Negeri 7 Bandung	21	SMA Negeri 21 Bandung
8	SMA Negeri 8 Bandung	22	SMA Negeri 22 Bandung
9	SMA Negeri 9 Bandung	23	SMA Negeri 23 Bandung
10	SMA Negeri 10 Bandung	24	SMA Negeri 24 Bandung
11	SMA Negeri 11 Bandung	25	SMA Negeri 25 Bandung
12	SMA Negeri 12 Bandung	26	SMA Negeri 26 Bandung
13	SMA Negeri 13 Bandung	27	SMA Negeri 27 Bandung
14	SMA Negeri 14 Bandung		

Sumber: Dinas Pendidikan Kota Bandung 2013

Tabel 3.3

Jumlah Populasi Berdasarkan Jarak Sekolah dan Kluster Sekolah Terhadap Stasiun Meteorologi Klimatologi Dan Geofisika

No	Jarak	Sekolah			Total
		Kluster I	Kluster II	Kluster III	
1	< 5 km	4	4	4	12
2	≥ 5 km	3	2	10	15
Jumlah					27

Sumber: Hasil Pengolahan 2013

Putri Nur Fajri Zaendy, 2014

Metode pembelajaran dan persepsi guru terhadap stasiun meteorologi klimatologi dan geofisika sebagai sumber belajar geografi sma di kota Bandung

Universitas Pendidikan Indonesia | repository.upi.edu | perpustakaan.upi.edu

2. Sampel

Dalam melaksanakan penelitian, tidak seluruh populasi yang ada lalu dijadikan juga sebagai sampel. Mengingat jumlah populasi yang banyak serta keterbatasan waktu, biaya, dan tenaga, maka ditentukanlah beberapa dari populasi agar terwakili. Sesuai dengan apa yang dikatakan oleh Sudjana (2005:161) alasan dalam penentuan sampling terdiri dari beberapa alasan diantaranya ukuran populasi, masalah biaya, masalah waktu, percobaan yang sifatnya merusak, masalah penelitian, dan faktor ekonomis. Penentuan tersebut yaitu sebagai sampel. Sampel menurut Pabundu (2005:24) adalah sebagian dari objek atau individu-individu yang mewakili suatu populasi.

Dalam menentukan sampel dalam penelitian ini, menggunakan *Cluster Sample*. Menurut Sukardi (2003:61) teknik kluster atau *Cluster Sampling* ini memilih sampel bukan didasarkan pada individual, tetapi lebih didasarkan pada kelompok, daerah, atau kelompok subjek yang secara alami berkumpul bersama. Teknik ini digunakan karena mengingat Kota Bandung yang cukup luas dan jumlah populasi yang tidak sedikit. Dalam penelitian ini, yang menjadi sampel tidak seluruh SMA yang terdapat di Kota Bandung akan tetapi diambil berdasarkan jarak terdekat dari lokasi Stasiun Meteorologi Klimatologi dan Geofisika yaitu 2 km - 5 km dan digabungkan dengan kluster SMA di Kota Bandung. Adapun kluster SMA di Kota Bandung seperti yang tercantum dalam Tabel 3.4.

Dalam menentukan jumlah sampel dalam penelitian ini, selain ditentukan berdasarkan jarak, juga ditentukan berdasarkan kluster sekolah. Berdasarkan data jumlah populasi dan kluster di atas, maka jumlah sampel dalam penelitian ini tertera dalam Tabel 3.5. Dan untuk lebih jelasnya dapat dilihat pada gambar 3.1 peta Kota Bandung secara keseluruhan, gambar 3.2 yaitu persebaran sampel penelitian berdasarkan jarak stasiun Meteorologi Klimatologi dan Geofisika terhadap SMA di Kota Bandung.

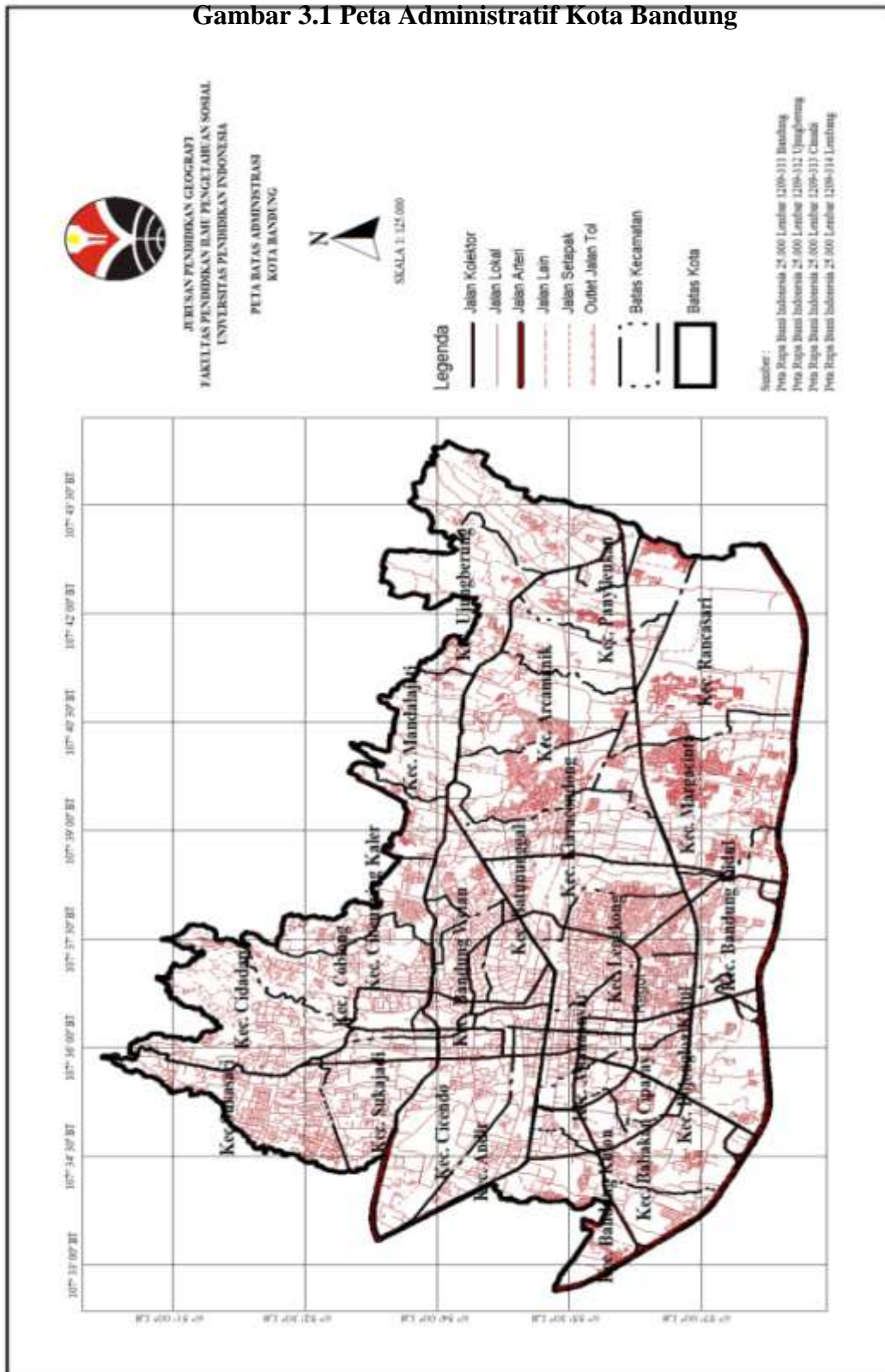
Tabel 3.4

Daftar Kluster Sekolah SMA Negeri di Kota Bandung

Kluster Sekolah	Nama Sekolah	Kluster Sekolah	Nama Sekolah
1	SMA Negeri 2 Bandung	3	SMA Negeri 10 Bandung
	SMA Negeri 3 Bandung		SMA Negeri 12 Bandung
	SMA Negeri 4 Bandung		SMA Negeri 13 Bandung
	SMA Negeri 5 Bandung		SMA Negeri 14 Bandung
	SMA Negeri 8 Bandung		SMA Negeri 15 Bandung
	SMA Negeri 11 Bandung		SMA Negeri 16 Bandung
	SMA Negeri 24 Bandung		SMA Negeri 17 Bandung
2	SMA Negeri 1 Bandung		SMA Negeri 18 Bandung
	SMA Negeri 6 Bandung		SMA Negeri 19 Bandung
	SMA Negeri 7 Bandung		SMA Negeri 21 Bandung
	SMA Negeri 9 Bandung		SMA Negeri 23 Bandung
	SMA Negeri 20 Bandung		SMA Negeri 25 Bandung
	SMA Negeri 22 Bandung		SMA Negeri 26 Bandung
	MA Negeri 1 Bandung	SMA Negeri 27 Bandung	
	MA Negeri 2 Bandung		

Sumber: Dinas Pendidikan Kota Bandung 2013

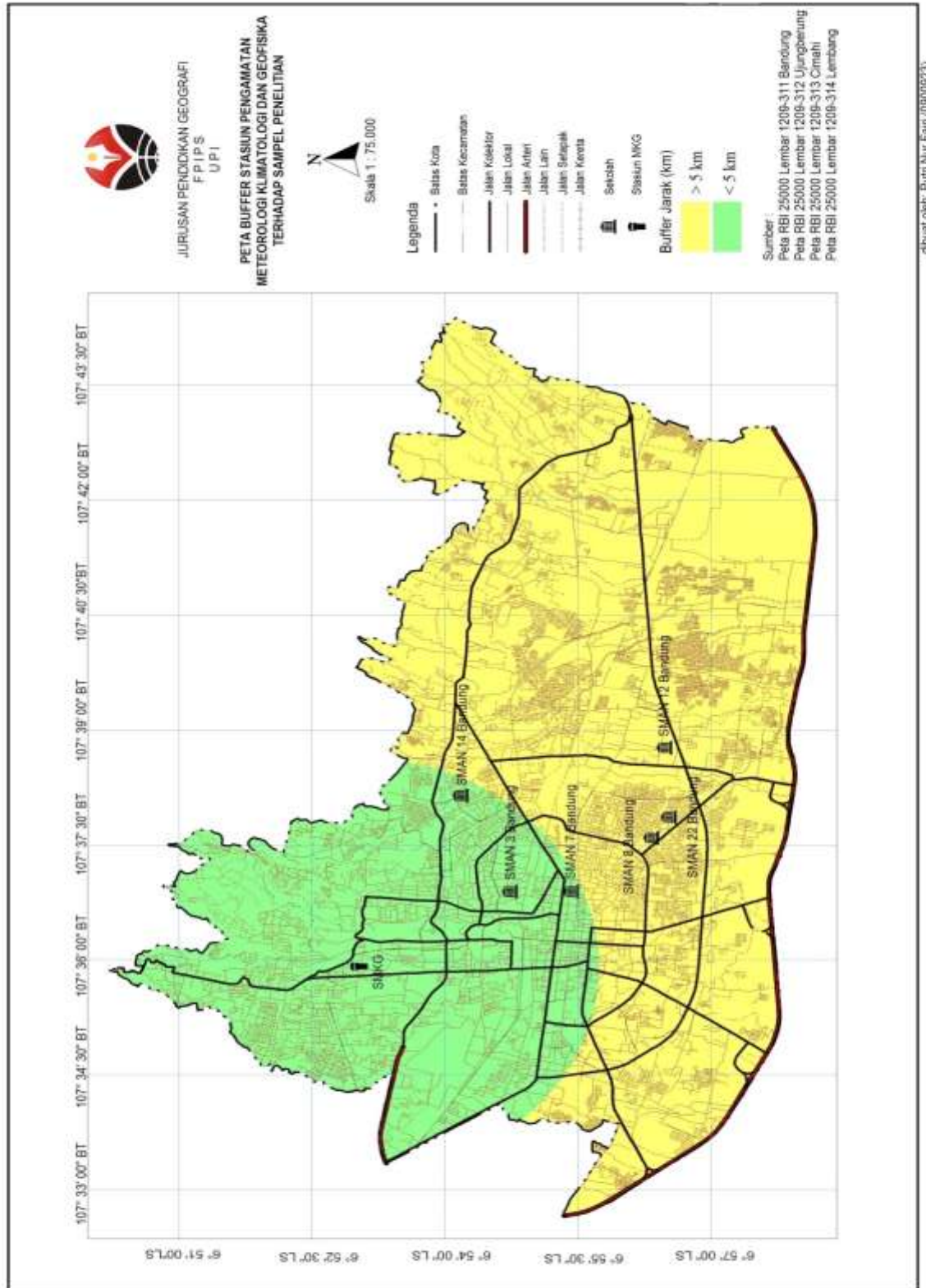
Gambar 3.1 Peta Administratif Kota Bandung



Putri Nur Fajri Zaendy, 2014

Metode pembelajaran dan persepsi guru terhadap stasiun meteorologi klimatologi dan geofisika sebagai sumber belajar geografi sma di kota Bandung

Universitas Pendidikan Indonesia | repository.upi.edu | perpustakaan.upi.edu



Gambar 3.2 Peta Persebaran Sampel Penelitian

Tabel 3.5

Jumlah Sampel Penelitian

No	Kluster Sekolah	Sekolah	Jumlah Guru
1	I	SMA Negeri 3 Bandung	1
		SMA Negeri 8 Bandung	2
2	II	SMA Negeri 7 Bandung	2
		SMA Negeri 22 Bandung	1
3	II	SMA Negeri 14 Bandung	2
		SMA Negeri 12 Bandung	2
Jumlah			10

Sumber: Hasil Pengolahan 2013

D. Teknik Pengumpulan Data

Teknik pengumpulan data penelitian ini menggunakan tiga macam metode yaitu wawancara, kuesioner, dan studi dokumentasi.

1. Wawancara

Pedoman wawancara menurut Hasan (2009:16) adalah daftar yang berisikan pertanyaan atau pernyataan yang digunakan sebagai patokan dalam melaksanakan wawancara dengan responden. Wawancara dilakukan untuk memperoleh jawaban secara langsung dari responden. Wawancara dilakukan oleh peneliti untuk memperoleh informasi terkait masalah dalam penelitian ini yaitu bagaimana pemanfaatan Stasiun Meteorologi Klimatologi dan Geofisika sebagai sumber belajar.

Teknik wawancara ini dilakukan kepada pihak Sekolah yaitu Kepala Sekolah pada tiap-tiap SMA di Kota Bandung dan pihak pengelola Stasiun Meteorologi Klimatologi dan Geofisika untuk memperoleh informasi terkait dengan jelas. Dengan tujuan untuk memperoleh informasi secara jelas dan benar. Informasi tersebut berupa keterkaitan antara sekolah dengan pihak stasiun

mengenai pemanfaatan stasiun Meteorologi Klimatologi dan Geofisika sebagai sumber belajar.

2. Kuesioner

Kuesioner menurut Pabundu (2005:54) adalah usaha mengumpulkan informasi dengan menyampaikan sejumlah pertanyaan tertulis untuk dijawab secara tertulis oleh responden. Sedangkan responden (Pabundu dalam Monalisa, 2012:35) adalah orang yang memberikan jawaban-jawaban atau pertanyaan-pertanyaan yang dimuat dalam angket. Dalam memberikan jawaban, diharapkan mereka dapat memberikan informasi secara terbuka dan jelas untuk membantu kelancaran dari adanya penelitian ini.

Kuesioner ini diberikan kepada guru Geografi yang tersebar di enam SMA di Kota Bandung. Data yang diinginkan dari teknik kuesioner ini adalah jawaban secara terperinci dari responden terkait dengan pemanfaatan stasiun Meteorologi Klimatologi dan Geofisika oleh guru-guru Geografi di SMA Kota Bandung.

3. Studi Dokumentasi

Melalui studi dokumentasi ini, akan memperoleh informasi berupa gambar atau foto-foto, dokumen-dokumen, dan lain sebagainya sebagai penunjang sekaligus untuk memperkuat data yang telah diperoleh. Hal ini bertujuan untuk melengkapi data yang berkaitan dengan masalah dalam penelitian ini. Data yang dimaksud ialah data dari Stasiun Meteorologi Klimatologi dan Geofisika, Dinas Pendidikan Kota Bandung, SMA yang berada di Kota Bandung, dan lainnya yang terkait dengan penelitian ini.

Data yang diharapkan dari studi dokumentasi ini adalah berupa gambar-gambar yang menunjukkan peralatan-peralatan apa saja yang tersedia di stasiun hingga fasilitas yang tersedia seperti sarana parkir, lalu dokumen-dokumen berupa data nama-nama seluruh SMA yang terdapat di Kota Bandung yang diperoleh dari

Dinas Pendidikan Kota Bandung dan hasil kuesioner yang diperoleh dari guru-guru Geografi di SMA Kota Bandung.



Putri Nur Fajri Zaendy, 2014

Metode pembelajaran dan persepsi guru terhadap stasiun meteorologi klimatologi dan geofisika sebagai sumber belajar geografi sma di kota Bandung

Universitas Pendidikan Indonesia | repository.upi.edu | perpustakaan.upi.edu

E. Instrumen Penelitian

Untuk membantu memperlancar proses penelitian, digunakan beberapa alan dan bahan dalam penelitian ini. Alat dan bahan tersebut diantaranya :

1. Pedoman wawancara.
2. Angket atau kuesioner.
3. *Camera handphone*.
4. Laptop.
5. *Google Earth*.
6. Peta Rupabumi Indonesia.
 - Peta RBI 25.000 Lembar 1209-311 Bandung;
 - Peta RBI 25.000 Lembar 1209-312 Ujungberung;
 - Peta RBI 25.000 Lembar 1209-313 Cimahi;
 - Peta RBI 25.000 Lembar 1209-314 Lembang;

F. Teknik Analisis Data

Pada saat menganalisis data yang diperoleh, digunakan teknik analisis deskriptif. Dimana analisis deskriptif ini dilakukan untuk memberikan gambaran terhadap permasalahan yang terjadi. Untuk mengolah data yang terkumpul, digunakanlah teknik sebagai berikut.

1. Teknik Persentase

Setelah angket disebar kepada responden, maka diperoleh suatu data dari kuesioner tersebut, yaitu selanjutnya menganalisis data yang diperoleh terhadap pemanfaatan Stasiun Meteorologi Klimatologi dan Geofisika sebagai sumber belajar mata pelajaran geografi di SMA Kota Bandung. Analisis persentase data digunakan untuk mendapatkan persentase data, yaitu menghitung data yang diperoleh ke dalam tabel lalu dari data persentase tersebut dideskripsikan. Untuk memperoleh persentase, digunakan rumus:

$$P \equiv \frac{f}{n} \times 100\%$$

Putri Nur Fajri Zaendy, 2014

Metode pembelajaran dan persepsi guru terhadap stasiun meteorologi klimatologi dan geofisika sebagai sumber belajar geografi sma di kota Bandung

Universitas Pendidikan Indonesia | repository.upi.edu | perpustakaan.upi.edu



Putri Nur Fajri Zaendy, 2014

Metode pembelajaran dan persepsi guru terhadap stasiun meteorologi klimatologi dan geofisika sebagai sumber belajar geografi sma di kota Bandung

Universitas Pendidikan Indonesia | repository.upi.edu | perpustakaan.upi.edu

Keterangan :

P = besar persentase hasil penelitian

f = frekuensi jawaban

n = jumlah seluruh responden

% = bilangan konstan

Hasil persentase yang diperoleh, digunakan untuk mempermudah menafsirkan data yang telah diperoleh sebelumnya. Hasil persentase tersebut kemudian dicocokkan dengan kriteria persentase. Untuk lebih jelasnya, kriteria persentase tersebut yang digunakan tercantum dalam Tabel 3.6.

Tabel 3.6

Kriteria Penilaian Skor Persentase Penelitian

Frekuensi	Kriteria
0	Tidak ada
1-24 %	Sebagian kecil
25-49 %	Kurang dari setengahnya
50 %	Setengahnya
51-74 %	Sebagian besar
75-99 %	Hampir seluruhnya
100 %	Seluruhnya

Sumber: Arikunto dalam Widya (2013:51)

2. Analisis Tabel Silang

Analisis tabel silang (*crosstabulation*) merupakan salah satu analisis korelasional yang digunakan untuk melihat suatu hubungan antar variabel. Variabel yang dianalisis diantaranya jenjang pendidikan, pengetahuan guru terhadap alat-alat meteorologi, lama guru mengajar, pemanfaatan stasiun Meteorologi Klimatologi

Putri Nur Fajri Zaendy, 2014

Metode pembelajaran dan persepsi guru terhadap stasiun meteorologi klimatologi dan geofisika sebagai sumber belajar geografi sma di kota Bandung

Universitas Pendidikan Indonesia | repository.upi.edu | perpustakaan.upi.edu

dan Geofisika oleh guru, pengetahuan guru terhadap lokasi stasiun Meteorologi
Klimatologi dan Geofisika.



Putri Nur Fajri Zaendy, 2014

Metode pembelajaran dan persepsi guru terhadap stasiun meteorologi klimatologi dan geofisika sebagai sumber belajar geografi sma di kota Bandung

Universitas Pendidikan Indonesia | repository.upi.edu | perpustakaan.upi.edu