

### **BAB III**

## **MÉTODE PANALUNGTIKAN**

Sacara umum métode panalungtikan nurutkeun (Sugiyono, 2020. Kc 2) mangrupa cara *ilmiah* pikeun meunangkeun data jeung tujuan sarta kagunaan nu tangtu. Dumasar kana éta hal, kacangking opat konci nu perlu diperhatikeun nyaéta cara ilmiah, data, tujuan, jeung kagunaan.

Métode panalungtikan nurutkeun Sekaran (dina Semiawan, 2010. kc 5) dihartikeun pikeun jadi hiji kagiatan ilmiah nu direncana, kastruktur, sistematis, dumasar kana data, dilakukeun sacara kritis, objéktif, ilmiah, pikeun meunang jawaban atawa pamahaman nu leuwih jero kana hiji pasualan. Dihartikeun ogé pikeun jadi hiji kagiatan ilmiah nu dilakukeun sacara bertahap ti mimiti nangtukeun topik, ngumpulkeun data, sarta nganalisis data, sangkan bisa kapanggih hiji pamahaman jeung hartina.

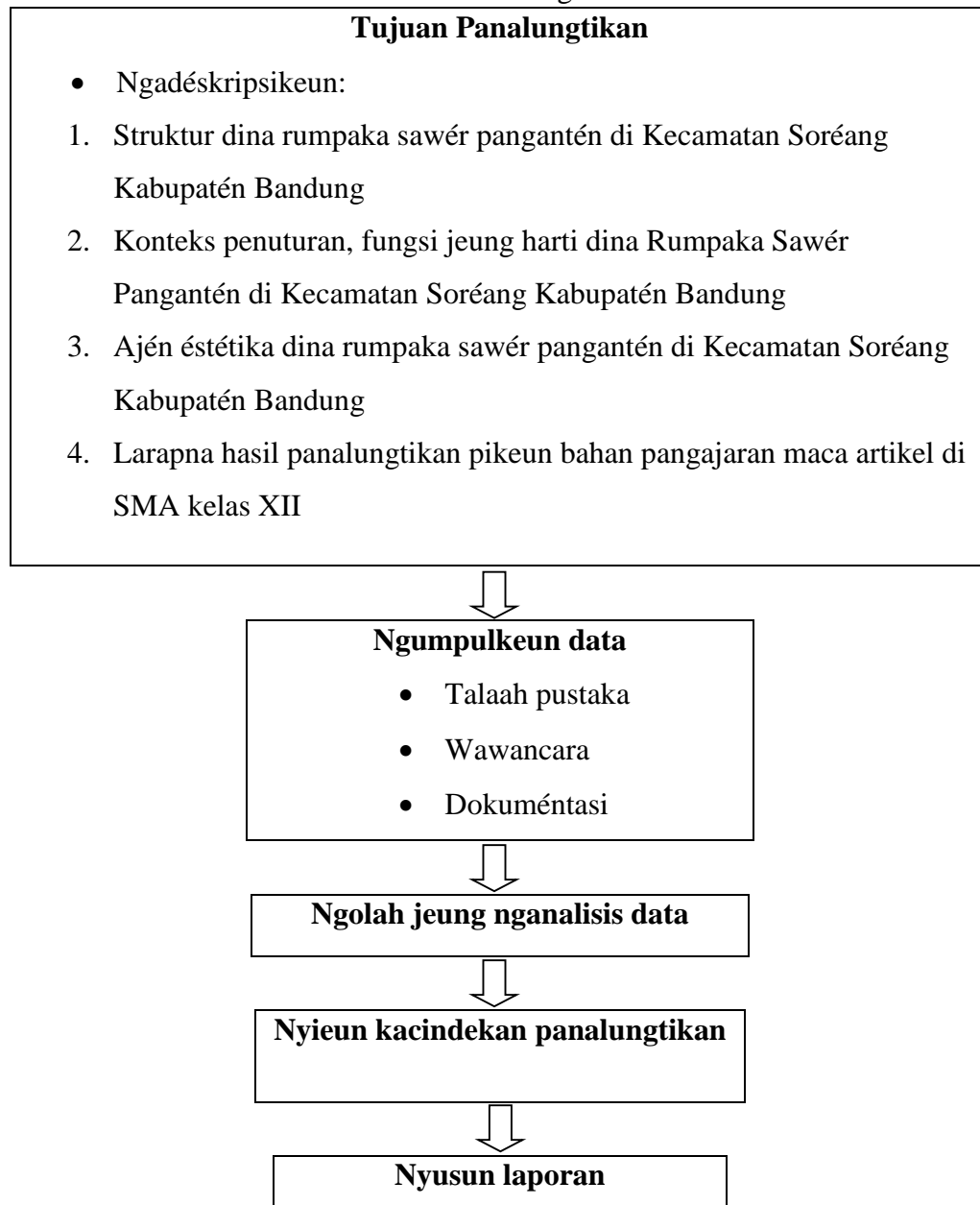
Ieu panalungtikan ngagunakeun pamarekan kualitatif kalawan métode déskriptif. Nurutkeun Creswell (dina Semiawan, 2010. kc 7) pamarekan kualitatif nyaéta hiji pamarekan pikeun ngaeksplorasi jeung maham kana hiji gejala sentral. Pikeun maham kana éta gejala, panalungtik ngawawancara partisipan ku cara ngajukeun patalékan. Informasi nu ditepikeun ku partisipan satuluyna dikumpulkeun. Informasi éta biasana ngawengku kecap atawa téks, nu bakal di analisis. Hasil analisis éta mangrupa gambaran atawa deskripsi. Tina éta data, panalungtik nyieun interpretasi pikeun nyangking harti jeung makna nu tangtu. Tujuan pamarekan kualitatif nyaéta néangan makna pangalaman partisipan sacara fakta atawa realita.

Métode déskriptif nurutkeun Sugiyono (2020, kc. 29) mangrupa métode nu tujuanna pikeun ngadéskripsikeun atawa méré gambaran kana objék nu ditalungtik, ngaliwatan data atawa sampel nu geus kakumpulkeun tuluy di analisis. Digunakeunana pamarekan kualitatif jeung métode déskriptif pikeun medar ngeunaan struktur sawér jeung ajén éstétika dina rumpaka sawér pangantén di Kecamatan Soréang Kabupatén Bandung.

### 3.1 Desain Panalungtikan

Panalungtik nyusun panalungtikanna ngagunakeun léngkah-léngkah nu disebut desain panalungtikan. Désain panalungtikan mangrupa rarancang pikeun ngalakukeun panalungtikan. Dumasar kana pamarekan kualitatif kalawan métode déskriptif, désain panalungtikan bisa dijéntrékeun saperti dina bagan di handap ieu:

Bagan 3.1  
Desain Panalungtikan



## 3.2 Lokasi jeung Sumber Data Panalungtikan

### 3.2.1 Lokasi Panalungtikan

Ieu panalungtikan dilaksanakeun di Kecamatan Soréang Kabupatén Bandung Provinsi Jawa Barat. Soréang nyaéta Ibukota Kabupatén Bandung nu perenahna 20 km di beulah kidul Kota Bandung. Ieu daérah nu nyambungkeun antara Kota Bandung jeung Ciwidey.

Luas wilayah Kecamatan Soréang nyaéta 2.307,86 Ha. Wates wilayahna nyaéta:

Beulah kalér : Kecamatan Katapang

Beulah wétan : Kecamatan Cangkuang, jeung Kecamatan Katapang

Beulah kidul : Kecamatan Pasir Jambu

Beulah kulon : Kecamatan Kutawaringin

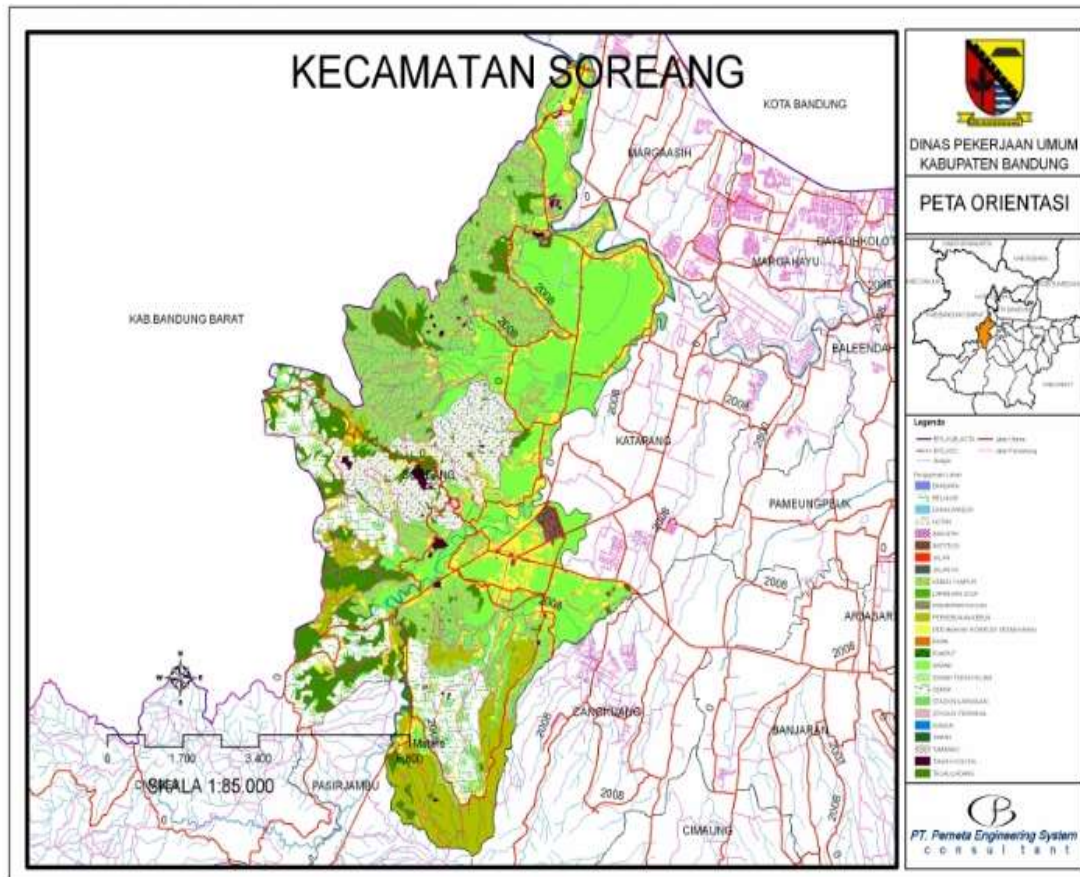
Anapon wilayah Kecamatan Soréang kabagi kana 10 désa, 40 rusun, 164 RW jeung 564 RT, diantarana:

Tabél 3.1  
Daftar Désa

No	Désa	Luas Wilayah (Ha)
1.	Cingcin	255,52
2.	Sekarwangi	118,98
3.	Soreang	240,08
4.	Pamekaran	193,59
5.	Panyirapan	207,19
6.	Karamatmulya	227,88
7.	Sadu	228,19
8.	Parungserab	205,97
9.	Sukanagara	153,20
10.	Sukajadi	508,30
	<b>Jumlah Luas Wilayah</b>	<b>2,307.86</b>

Sumber: Kasi Pemerintahan Kec. Soréang 2021

Gambar 3.1  
Peta Wilayah Kecamatan Soréang Kabupatén Bandung



Sumber: Kasi Pemerintahan Kec. Soréang 2021

Lokasi panalungtikan di Kecamatan Soréang diwatesan, dumasar kana aya henteuna juru sawér di unggal Désa. Kapaluruh ayana juru sawér nyaéta di Désa Sukanagara, Désa Panyirapan, Désa Pamekaran, jeung Désa Soréang.

Nida Nuraeni, 2021

**AJÉN ÉSTÉTIKA DINA RUMPAKA SAWÉR PANGANTÉN DI KECAMATAN SOREÁNG KABUPATÉN BANDUNG PIKEUN BAHAN PANGAJARAN MACA ARTIKEL DI SMA KELAS XII (Ulukan Struktural)**  
Universitas Pendidikan Indonesia | repository.upi.edu | perpustakaan.upi.edu

### 3.2.2 Kondisi Sosial Budaya Masyarakat Kecamatan Soréang Kabupatén

#### Bandung

##### 1) Demografi

Jumlah penduduk nu aya di Kecamatan Soréang Kabupatén Bandung jumlahna aya 107.955 jiwa, di antarana:

Tabél 3.1  
Jumlah Penduduk Kecamatan Soreang Kabupaten Bandung

Wandabaga	Jumlah
Lalaki	55.095 jiwa
Awéwé	52.860 jiwa
Jumlah KK (Kartu Keluarga)	30.750 KK

Sumber: Kasi Pemerintahan Kec. Soréang 2021

##### 2) Atikan

Dumasar kana data nu aya, masarakat Kecamatan Soréang ilaharna loba nu ngalaksanakeun atikan nepi ka tingkat SD, teu saeutik ogé anu nepi ka tingkat SMP, SMA, nepi ka paguron luhur. Leuwih jéntréna dipedar dina tabel di handap.

Tabél 2.3  
Daftar Atikan Masyarakat

Atikan	Jumlah
Tamat SD	19.831 urang
Tamat SMP	12.292 urang
Tamat SMP	11.491 urang
Tamat SMA	1.693 urang
Tamat Paguron Luhur	1.251 urang

Sumber: Kasi Pemerintahan Kec. Soréang 2021

##### 3) Agama

Agama mangrupa cecepeangan hirup unggal manusa pikeun jadi jalan dina kahirupan kahareupna. Masyarakat Kecamatan Soréang hampir sakabéh masaraktna nganut agama Islam. Lian ti Islam aya ogé nu nganut agama Kristen.

#### 4) Pakasaban

Kaayaan wilayah Soréang kaasup kana wilayah industri, kukituna loba masarakat nu sapopoéna gawé dina widang konveksi. Teu saeutik ogé masarakat nu pakasabanana tukang nyawah, sabab wilayah di Kecamatan Soréang masih kénéh subur jeung lega ku sawah. Lian ti éta, sarua jeung di wilayah séjén, pakasaban masarakatna rupa-rupa, aya nu jadi PNS, buruh, jsb. Leuwih jéntréna dipedar dina tabél di handap.

Tabél 3.3  
Daftar Pakasaban Masarakat

<b>Pakasaban</b>	<b>Jumlah</b>
Petani	5.311 urang
Buruh	7.897 urang
Pedagang	1.140 urang
PNS	2.919 urang
ABRI (TNI/POLRI)	577 urang
Pensiunan	356 urang
Home Industri	1.910 urang
Peternak	252 urang

Sumber: Kasi Pemerintahan Kec. Soréang 2021

#### 5) Basa

Dumasar kana pamadegan kasi Sosbud, sabenerna dina mangsa kiwari geus loba budak nepi ka sakulawarga nu sapopoéna ngomong basa Indonésia. Éta ilahar kapanggih di kulawarga nu lingkunganna rada ngota, béda jeung masarakat nu perenahna di lembur-lembur rada jauh ti kota, jajauheun maké basa Indonesia. Tapi sanajan kitu, basa indung urang angger basa Sunda, matak lolobana masarakat di Kecamatan Soréang sok maké basa Sunda.

#### 6) Sistem Kapercayaan Masarakat

Masarakat kecamatan Soréang lolobana ngagem agama Islam. Teu katitén lamun aya masarakat nu ngagem kana kapercayaan nu séjén.

## 7) Sistem Kakarabatan Masarakat

Nilik kana jumlah lobana masarakat, katitén kaakraban masarakat alus. Sabab nalika di hiji désa aya pasualan, pasti désa séjén mantuan. Leupas tina wilayah désana, anapon di désana sorangan tali duduluran jeung sabilulungan masih diterapkeun ku masarakatna.

### 3.2.3 Sumber Data Panalungtikan




Sumber data anu kapaluruh nyaéta sababaraha juru sawér nu aya di Kecamatan Soréang Kabupatén Bandung, anu diwawancara pikeun jadi narasumber dina ieu panalungtikan. Sumber data kapaluruh dumasar kana data ti Kecamatan. Anapon narasumber sawér pangantén nu aya di Kecamatan Soréang Kabupatén Bandung kapaluruh dina tabél ieu di handap.

Tabél 3.4  
Data Narasumber Sawér Pangantén Kecamatan Soréang Kabupatén Bandung


No	Foto	Data Narasumber
1.		Wasta: Setiawan (Mang Wawa) Yuswa: 47 taun Wandabaga: Lalaki Pakasaban: Juru Kawih Padumukan: Kp. Konéng Santen, Ds. Sukanagara Atikan: SD

No	Foto	Data Narasumber
2.		<p>Wasta: Aah Sarimanah  Yuswa: 65 taun  Wandabaga: Awéwé  Pakasaban: Juru Kawih  Padumukan: Kp. Bojong, Ds. Soréang  Atikan: SD</p>
3.		<p>Wasta: Mah Ani  Yuswa: 70 taun  Wandabaga: Awéwé  Pakasaban: Buruh  Padumukan: Kp. Legok Kunci, Ds. Panyirapan  Atikan: SD</p>
4.		<p>Wasta: Aep Rawit (alm)  Yuswa: 61 taun  Wandabaga: Lalaki  Pakasaban: Seniman  Padumukan: Jl. Pasantrén Barat, Ds. Soréang  Atikan: SMA</p>



No	Foto	Data Narasumber
5.		<p>Wasta: Mang Uhek (Putra Parahyangan)  Yuswa: 50 taun  Wandabaga: Lalaki  Pakasaban: Juru Kawih  Padumukan: Kp. Legok Kunci, Ds. Panyirapan  Atikan: SD</p>
6.		<p>Wasta: Sona  Yuswa: 35 taun  Wandabaga: Awéwé  Pakasaban: Juru Kawih  Padumukan: Kp. Konéng Santen, Ds. Sukanagara  Atikan: SMA</p>
7.		<p>Wasta: Enung  Yuswa: 50 taun  Wandabaga: Awéwé  Pakasaban: Juru Kawih  Padumukan: Kp. Babakan, Ds. Sukanagara  Atikan: SD</p>

No	Foto	Data Narasumber
8.		<p>Wasta: Tika  Yuswa: 30 taun  Wandabaga: Awéwé  Pakasaban: Juru Kawih  Padumukan: Kp. Konéng Santen, Ds.  Sukanagara  Atikan: SMA</p>
9.		<p>Wasta: Mimin  Yuswa: 50 taun  Wandabaga: Awéwé  Pakasaban: Juru Kawih  Padumukan: Kp. Panyirapan, Ds.  Panyirapan  Atikan: SD</p>

No	Foto	Data Narasumber
10.		Wasta: Dian Yuswa: 49 taun Wandabaga: Lalaki Pakasaban: Juru Kawih Padumukan: Kp. Konéng Santen, Ds. Sukanagara Atikan: SMA

Data dina ieu panalungtikan nyaéta rumpaka sawér pangantén nu aya di Kecamatan Soréang Kabupatén Bandung. Salian data éta, aya sababaraha nu dibawa tina sumber tinulis pikeun ngalengkepan ieu panalungtikan, saperti tina jurnal, artikel, buku, jrrd. Data rumpaka sawér pangantén nu aya di Kecamatan Soréang Kabupatén Bandung kapaluruh dina tabél ieu handap.

Tabél 3.5  
Sawér Pangantén di Kecamatan Soréang Kabupatén Bandung

No	Wasta	Rumpaka Sawér Pangantén
1.	Setiawan (Mang Wawa)	100 pada
2.	Aah Sarimanah	10 pada
3.	Mah Ani	18 pada
4.	Aep Rawit (alm)	7 pada
5.	Mang Uhék	4 pada
6.	Téh Sona	7 pada
7.	Enung	17 pada
8.	Tika	4 pada
9.	Mimin	11 pada
10.	Dian	5 pada

### **3.3 Téhnik Panalungtikan**

Téhnik panalungtikan mangrupa alat nu digunakeun pikeun ngalakukeun panalungtikan. Anapon téhnik dina ieu panalungtikan didadarkeun ieu di handap.

#### **3.3.1 Téhnik Ngumpulkeun Data**

Ngumpulkeun data mangrupa kagiatan anu mimiti dilaksanakeun dina ieu panalungtikan. Dilakukeun ku cara talaah pustaka, wawancara jeung dokuméntasi.

##### **1. Talaah pustaka**

Mangrupa téhnik panalungtikan nu dilaksanakeun ku cara maluruh data tina sumber tinulis, pikeun ngalengkepan tur ngarojong ngeunaan tiori nu aya patalina jeung struktur, ajén éstétika, jeung bahan pangajaran dina sawér pangantén.

##### **2. Wawancara**

Wawancara nyaéta maluruh data ku cara ngajukeun patalékan sacara langsung ku nu ngawawancara ka réspodén, nu satuluyna jawaban-jawaban réspodén dicatet atawa dirékam ku alat rékam. Luyu jeung ieu panalungtikan, panalungtik ngalaksanakeun wawancara ku cara méré patalékan ngeunaan sawér pangantén. Narasumber nu diwawancara nyaéta juru sawér anu kapaluruh di sababaraha désa anu aya di Kecamatan Soréang Kabupatén Bandung, dumasar kana data juru sawér.

##### **3. Dokuméntasi**

Téhnik dokuméntasi dipaké ku panalungtik pikeun maluruh data ngeunaan rumpaka sawér pangantén nu mangrupa catetan, transkrip, buku, jsb, nu mangrupa dokumén tinulis. Ngaliwatan téhnik ieu, panalungtik maluruh data tina dokumén nu geus aya, sangkan bisa meunang gambaran jeung informasi ku cara dirékam jeung dipotrét.

#### **3.3.2 Téhnik Ngolah Data**

Ngolah data mangrupa téhnik kadua sabada ngumpulkeun data. Sabada maluruh data ku cara ngumpulkeun data, satuluyna data diolah atawa dianalisis dumasar kana analisis struktur, ajén éstétika, jeung bahan pangajaran.

## 1. Téhnik Analisis Struktural

Kegiatan analisis kahiji nyaéta analisis struktur dina rumpaka sawér pangantén di Kecamatan Soréang Kabupatén Bandung. Tiori nu digunakeun dina analisis struktur sawér nyaéta ngagunakeun tiori Hadish (1986, kc. 8) di antarana:

- a. Wangun
- b. Wanda
- c. Eusi
- d. Basa

## 2. Téhnik Analisis Ajén Éstétika

Kegiatan kadua nyaéta analisis ajén éstétika dina rumpaka sawér pangantén di Kecamatan Soréang Kabupatén Bandung. Tiori nu digunakeun dina analisis ajén éstétika nyaéta ngagunakeun tiori Ratna (2011, kc. 142) di antarana:

- a. Basa (Gaya basa, Purwakanti)
- b. Eusi (Téma, Nada, Rasa, Amanat)

### **3.4 Instrumén Panalungtikan**

Instrumén panalungtikan nurutkeun Arikunto (2010, kc. 265) nyaéta alat anu digunakeun pikeun ngumpulkeun data dina panalungtikan. Instrumén anu digunakeun dina ieu panalungtikan nyaéta kartu data. Kartu data dipaké pikeun ngébréhkeun data dina rumpaka sawér pangantén di Kecamatan Soréang Kabupatén Bandung. Diébréhkeun dina kartu data ieu di handap.

#### **3.4.1 Instrumén Panalungtikan dina Ngumpulkeun Data**

Instrumén panalungtikan nu dipaké dina ngumpulkeun data nyaéta instrumén talaah Pustaka, wawancara, jeung dokumentasi. Diébréhkeun dina tabél di handap.

1) Instrumén Talaah Pustaka

Tabél 3.6  
Instrumén Talaah Pustaka

No	Buku	Keterangan
1.		
2.		
3.		

2) Wawancara

Tabél 3.7  
Data Réspondén

Data Réspondén
<p>A. Idéntitas Pribadi</p> <p>Wasta:</p> <p>Yuswa:</p> <p>Wandabaga:</p> <p>Pakasaban:</p> <p>Padumukan:</p> <p>Atikan:</p> <p>Kalungguhan:</p>
<p>B. Data Sawér</p> <p>Jenis:</p> <p>Rumpaka:</p>

Tabél 3.8  
Padika Wawancara

Patalékan Wawancara
<ul style="list-style-type: none"><li>• Ti iraha Bapa/Ibu janten juru sawér?</li><li>• Naon nu jadi kasang tukang Ibu/Bapa janten juru sawér?</li></ul>

- Naon kesan/pangalaman Ibu/Bapa nu kantos karandapan salami janten juru sawér?
- Di mana sareng kantos ka mana waé Ibu/Bapa mancén jadi janten juru sawér?
- Upami Ibu/Bapa ngawihkeun sawér, rumpakana kénging ti mana? Atanapi kénging nyalira?
- Upami Ibu/Bapa kagungan sawér sabaraha pada? Ti mana waé ngéngingkeunana?
- Éta rumpaka sawér téh dikumpulkeun dina buku husus?
- Ari ngawihkeun rumpaka sawér téh “ditambul” (lantaran tos apal téa) atanapi dibaca?
- Nalika Ibu/Bapa jadi juru sawér sok ngarangkep ogé sareng kagiatan bantayan?

### 3) Dokuméntasi

Dokuméntasi jadi bagéan nu penting nalika ngalaksanakeun panalungtikan. Ngaliwatan dokuméntasi, bisa mantuan panalungtik pikeun meunangkeun informasi ti narasumber ngeunaan sawér pangantén ku cara dirékam jeung dipotrét ku handphone.

#### 3.4.2 Instrumén Panalungtikan dina Ngolah Data

Instrumén panalungtikan nu dipaké dina ngolah data nyaéta analisis struktur, analisis ajén éstétika, jeung analisis bahan pangajaran dina rumpaka sawér pangantén di Kecamatan Soréang Kabupatén Bandung diébréhkeun dina tabél di handap.

#### **1. Kartu Data Analisis Struktur Rumpaka Sawér Pangantén (wangun, wanda, eusi, jeung basa)**

Tabél 3.9

Kartu Data Analisis Wangun Rumpaka Sawér Pangantén

Kode Rumpaka Sawér Pangantén :

Déskripsi Analisis Wangun Rumpaka Sawér Pangantén

Tabél 3.10

Kartu Data Analisis Wanda Rumpaka Sawér Pangantén

Kode Rumpaka Sawér Pangantén :
Déskripsi Analisis Wanda Rumpaka Sawér Pangantén

Tabél 3.11

Kartu Data Analisis Eusi Rumpaka Sawér Pangantén

Kode Rumpaka Sawér Pangantén :
Déskripsi Analisis Eusi Rumpaka Sawér Pangantén

Tabél 3.12

Kartu Data Analisis Basa Rumpaka Sawér Pangantén

Kode Rumpaka Sawér Pangantén :
Déskripsi Analisis Basa Rumpaka Sawér Pangantén

**2. Kartu Data Analisis Ajén Éstétika**

**1) Basa : Gaya basa jeung purwakanti**

Tabél 3.13

Kartu Data Analisis Gaya Basa Rumpaka Sawér Pangantén

No	Gaya Basa	Kode Data	Cutatan	Déskripsi

Tabél 14

Kartu Data Analisis Purwakanti Rumpaka Sawér Pangantén

No	Purwakanti	Kode Data	Cutatan	Déskripsi



2) Eusi : Téma, nada, rasa, amanat

Tabél 3.15

Kartu Data Analisis Téma Rumpaka Sawér Pangantén

No	Téma	Kode Data	Cutatan	Déskripsi

Tabél 3.16

Kartu Data Analisis Nada Rumpaka Sawér Pangantén

No	Kode Data	Nada	Cutatan	Déskripsi

Tabél 3.17

Kartu Data Analisis Rasa Rumpaka Sawér Pangantén

No	Kode Data	Rasa	Cutatan	Déskripsi

Tabél 3.18

Kartu Data Analisis Amanat Rumpaka Sawér Pangantén

No	Kode Data	Cutatan	Amanat

3. Instrumen Nyusun Bahan Ajar

Tabél 3.19

Kritéria Milih Bahan Ajar

No	Kritéria Milih Bahan Ajar	Nyumponan	Teu Nyumponan
1.	Tujuan nu hayang kahontal		
2.	Mibanda ajén pikeun kahirupan manusa		

3.	Mibanda ajén minangka warisan entragan saméméhna		
4.	Aya gunana pikeun ngawasa hiji paélmuan		
5.	Luyu jeung kabutuh katut minat murid		

Tabél 3.20  
Kartu Data Nyusun Bahan Ajar

Nyusun Bahan Ajar	
Judul:	<ol style="list-style-type: none"> <li>1. Bahan Ajar Artikel</li> <li>2. Bahan Evaluasi <ol style="list-style-type: none"> <li>a. PG</li> <li>b. Essey</li> </ol> </li> </ol>