

## BAB III

### MÉTODE PANALUNGTIKAN

#### 3.1 Desain Panalungtikan

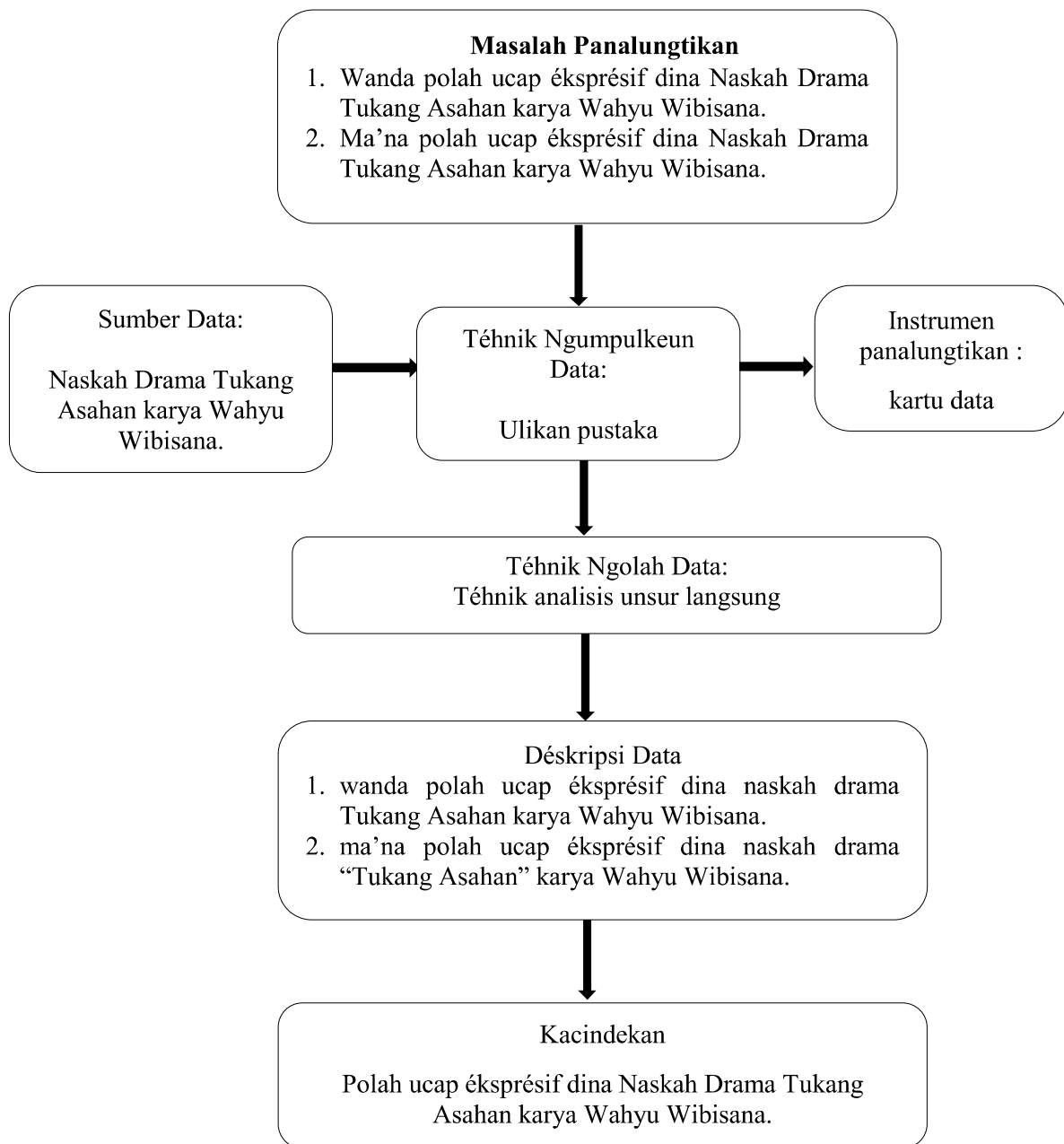
Desain panalungtikan mangrupa padoman sarta téhnik dina ngararancang panalungtikan pikeun panduan dina ngawangun stratégi nau ngahasilkeun modél (*design*) panalungtikan nyaéta rarancang atawa rancangan nanu dijiuen ku panalungtik, salaku acuan kagiatan anu baris ditalungtik (Arikunto, 2014, kc. 90).

Tujuan diayakeunana desain panalungtikan nyaéta pikeun ngawatesanan hal-hal anu baris ditalungtik sarta léngkah-léngkahna. Desain dina ieu panalungtikan nyoko kana panalungtikan kualitatif nu ngagunakeun métode déskriptif. Ieu ungkara dirojong ku Moleong (2007, kc. 6) nu nétélakeun yén panalungtikan kualitatif nyaéta panalungtikan anu ngabogaan tujuan pikeun maham kana fénoména ngeunaan naon-naon anu kaalaman ku subjék panalungtikan misalna paripolah, persépsi, motivasi, tindakan, dina hiji kontéks anu husus tur alamiah ku cara ngamangpaatkeun métode ilmiah.

Métode panalungtikan mangrupa hal pangpentingna dina kagiatan panalungtikan. Métode panalungtikan pikeun ngahontal tujuan dina panalungtikan. Nu dimaksud métode déskriptif nyaéta métode anu nalungtik hiji kayaan, kondisi, situasi, jsb., anu hasilna disusun dina wangun laporan (Arikunto, 2014, kc. 3).

Dina prak-prakanna, métode déskriptif lain ngan saukur ngumpulkeun jeung nyusun data hungkul, anapon dina métode déskriptif ogé lumangsung tahap analisis jeung ngainterprétasikeun data anu baris ditalungtik. Panalungtikan anu baris didéskripsikeun nyaéta ngeunaan polah ucap éskprésif dina naskah drama “Tukang Asahan” karya Wahyu Wibisana anu ungkarana dipasing-pasing dumasar wanda polah ucap, jeung dipasing-pasing dumasar ma’na polah ucap éksprésifna.

Sangkan leuwih jéntré ieu desain panalungtikan digambarkeun saperti dina bagan 3.1.



Bagan 3.1  
Desain Panalungtikan

### 3.2 Data jeung Sumber Data

Data dina ieu panalungtikan nyaéta polah ucap éksprésif dina naskah drama “Tukang Asahan” karya Wahyu Wibisana. Ari sumber data dina ieu panalungtikan nyaéta naskah drama “Tukang Asahan” karya Wahyu Wibisana. Éta naskah drama ngawengku 3 latar kajadian, kahiji kajadianna di jaman

Siti Salisa Fitriani, 2021

POLAH UCAP ÉKSPRÉSIF DINA NASKAH DRAMA “TUKANG ASAHAN” KARYA WAHYU WIBISANA

(Ulikan Semantik jeung Pragmatik)

Universitas Pendidikan Indonesia | repository.upi.edu | perpustakaan.upi.edu

saudagar, kadua di jaman si Kabayan, jeung katilu di jaman karajaan. Ieu naskah drama téh kandelna 29 kaca. Palaku dina ieu naskah drama téh aya 16 palaku, nyaéta nyaéta Mahasiswa, Tukang Asahan, Si Kabayan, pamajikan Si Kabayan (Nyi Itok), mitoha Si Kabayan, Sudagar, Nyonya Sudagar, Badéga awéwé jeung badega lalaki, Jagal, Kanjeng Raja, Putri, Satria, Léngsér, Gulang-gulang, jeung Logojo. Ieu naskah drama dibagi jadi 9 babak, dina unggal babakna aya sababaraha adegan nu dilakukeun ku unggal tokohna. Ieu naskah drama téh mangrupa naskah drama anu kungsi dipagelarkeun dina pintonan Festival Drama Basa Sunda di Gedong Rumentang Siang, nu dipintonkeun ku komunitas Teater Sunda Kiwari.

### 3.3 Instrumén Panalungtikan

Instrumén panalungtikan nyaéta alat pikeun meunangkeun data (Sudjana, 2015, kc. 58). Instrumén anu digunakeun nyaéta kartu data dipaké pikeun gumpilkeun data tina sumber data. Sakabéh data anu kapanggih tuluy disalin kana kartu data sarta dibéré idéntitas. Masing-masing idéntitas nuduhkeun judul naskah drama, babak, kaca, palaku, ungkara, jeung kalimah kasabaraha. Satuluyna diulik deui wanda jeung ma'na polah ucap éksprésifna.

Sabada disalin kana kartu data, data disalin deui kana tabél anu geus dipasing-pasing dumasar kalimahna, wanda jeung ma'nana. Dina kartu data ngawengku kode data, dialog, wanda polah ucap éksprésif jeung ma'na polah éksprésif.

Kode data dina ieu panalungtikan, saperti (NDTA/3/97/PK/K1), anu kode sumber data Naskah Drama Tukang Asahan di tulis jadi (NDTA), kode (/3/) nuduhkeun yén éta téh babak dina naskah drama, kode (/97/) nuduhkeun kaca, kode (/PK/) nuduhkeun palaku nyaéta pamajikan kabayan, jeung (/K1) nuduhkeun kalimah kahiji dina naskah drama nu ngandung polah ucap ékspresif. Sangkan leuwih jéntré, wangun kartu data nu digunakeun dina panalungtikan saperti ieu di handap.

### KARTU DATA

Polah ucap éksprésif nu dicutat : “Mun dina awi mah ku cangkilung, euweuh pupurieunana, mun hui mah kulanas, siah!”  
(NDTA/3/97/PK/K2)

Analisis polah ucap éksprésif

Wanda Polah Ucap : Polah ucap éksprésif teu langsung literal

Ma’na Polah Ucap : Polah ucap éksprésif kukulutus

Bagan 3.2  
Kartu Data

Keterangan kartu data:

(a) polah ucap éksprésif anu dicutat

(b) kode data sumber cutatan dina ieu kartu data nyaéta:

(NDTA) nuduhkeun Naskah Drama Tukang Asahan nu dijadikeun panalungtikan, (/3/) nuduhkeun babak dina naskah drama, (/97/) nuduhkeun kaca ka salapan puluh tujuh dina naskah drama, (/PK/) nuduhkeun palaku dina naskah drama nyaéta Pamajikan Kabayan, jeung (/K1) nuduhkeun kalimah kahiji dina dialog anu aya dina naskah drama.

(c) analisis polah ucap éksprésif dumasar kana

(1) wanda polah ucap éksprésif

(2) ma’na polah ucap éksprésif

### 3.4 Téhnik Ngumpulkeun Data

Ieu panalungtikan ngagunakeun téhnik panalungtikan dokumén. Dokumén mangrupa sumber informasi anu lain manusa. Gottschalk (dina Satori jeung Komarian, 2014, kc. 147) nétélakeun yén dokumén mangrupa prosés *pembuktian* dumasar kana jenis sumber, boh sacara tulisan, lisan, gambaran, atawa arkéologis.

Dumasar kana pamadegan di luhur, kawangun léngkah-léngkah anu baris dilaksanakeun pikeun ngumpulkeun data panalungtikan, nyaéta:

1) nangtukeun sumber data nyaéta naskah drama “Tukang Asahan” karya Wahyu Wibisana;

2) maca kalawan teleb naskah drama “Tukang Asahan” karya Wahyu Wibisana;

Siti Salisa Fitriani, 2021

POLAH UCAP ÉKSPRÉSIF DINA NASKAH DRAMA “TUKANG ASAHAN” KARYA WAHYU WIBISANA  
(Ulukan Semantik jeung Pragmatik)

Universitas Pendidikan Indonesia | repository.upi.edu | perpustakaan.upi.edu

- 3) nyirian kalimah anu ngandung polah ucap ékspresif nu aya dina naskah drama “Tukang Asahan” karya Wahyu Wibisana; jeung
- 4) nyalin anu kaasup kana polah ucap ékspresif kana kartu data.

### 3.5 Téhnik Ngolah Data

Nurutkeun Nazir (2014, kc. 315) anu dimaksud téhnik ngolah data atawa analisis data nyaéta ngelompokkeun, nyieun hiji runtuyan, ngamanipulasi, sarta nyinggetkeun data sangkan babari dibacana. Ieu panalungtikan ngagunakeun téhnik ngolah data nyaéta téhnik analisis unsur langsung.

Anu baris dianalisis dina ieu panalungtikan nyaéta wanda pragmatis polah ucap ékspresif jeung ma’na polah ucap ékspresif.

Léngkah-léngkahna dina nganalisis data, nyaéta:

- 1) mariksa polah ucap ékspresif anu kapaluruh dina sumber data;
- 2) ngaruntuykeun jeung ngodean polah ucap;
- 3) nyieun papasingan polah ucap dumasar kana wanda jeung ma’na polah ucap ékspresif;
- 4) nganalisis polah ucap dumasar kana wanda jeung ma’na polah ucap ékspresif;
- 5) nafsirkeun polah ucap dumasar kana wanda jeung ma’na polah ucap ékspresif; jeung
- 6) nyindekkeun tina hasil analisis data.