

BAB III

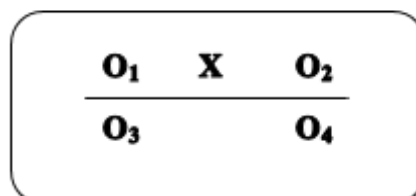
METODOLOGI PENELITIAN

A. Metode Penelitian

Penelitian ini menggunakan metode kuasi eksperimen atau eksperimen semu. Pemilihan ini didasarkan pada subjek penelitiannya, yakni manusia. Manusia memiliki variabel luar yang kompleks, sehingga sulit untuk mengontrol semua variabel yang memengaruhi jalannya eksperimen. Desain ini memiliki kelompok kontrol. Akan tetapi, kelompok tersebut tidak dapat sepenuhnya mengontrol variabel-variabel yang memengaruhi pelaksanaan eksperimen.

B. Desain Penelitian

Bentuk desain yang digunakan pada penelitian ini adalah *Nonequivalent Control Group Design*. Desain ini hampir serupa dengan *prerest-posttest control group design* pada eksperimen murni. Keduanya sama-sama memiliki kelompok kontrol dan kelompok eksperimen. Hanya saja, kelompok eksperimen maupun kelompok kontrol tidak dipilih secara *random/acak*. Penelitian *Nonequivalent Control Group Design* ini dapat divisualisasikan sebagai berikut.



Keterangan:

O₁ = prates kelas eksperimen

O₂ = pascates kelas eksperimen

X = perlakuan pada kelas eksperimen berupa pengimplementasian metode pembelajaran partisipatori berbantuan media Mindomo

O₃ = prates kelas kontrol

O₄ = pascates kelas kontrol

Peneliti melakukan prates berupa tes menulis cerita pendek pada kelas eksperimen dan kelas kontrol. Tes awal ini dimaksudkan untuk mengetahui kemampuan menulis cerita pendek pada kelas eksperimen maupun kelas kontrol.

Setelah dilakukan prates, peneliti memberikan perlakuan berupa pengimplementasian metode partisipatori berbantuan media Mindomo dalam pembelajaran menulis cerita pendek di kelas eksperimen. Sementara itu, pembelajaran menulis cerita pendek di kelas kontrol dilakukan dengan mengimplementasikan metode Picture and Picture berbantuan media poster. Pada langkah terakhir, peneliti melakukan pascates pada kelas eksperimen dan kelas kontrol berupa tes menulis cerita pendek. Tes akhir dilakukan untuk melihat perbedaan kemampuan menulis cerita pendek pada kelas kontrol dan kelas eksperimen setelah diberikan perlakuan.

C. Populasi dan Sampel

1. Populasi

Populasi pada penelitian ini adalah siswa kelas XI SMAN 15 Bandung angkatan 2020-2021 yang berjumlah 388 orang. Berikut ini adalah tabel populasi siswa kelas XI SMAN 15 Bandung.

Tabel 3.1
Populasi siswa kelas XI SMAN 15 Bandung

No.	Kelas	Jumlah Siswa
1.	XI MIPA 1	34
2.	XI MIPA 2	35
3.	XI MIPA 3	36
4.	XI MIPA 4	35
5.	XI MIPA 5	35
6.	XI MIPA 6	35
7.	XI IPS 1	36
8.	XI IPS 2	36
9.	XI IPS 3	36
10.	XI IPS 4	36
11.	XI IBB	34

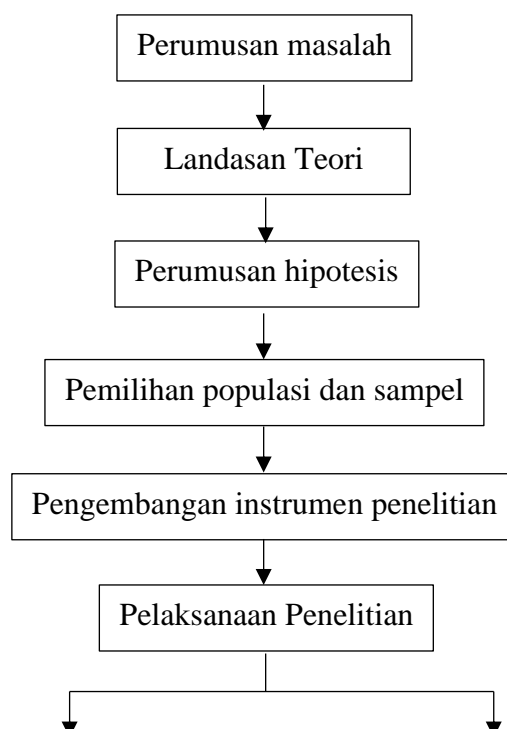
2. Sampel

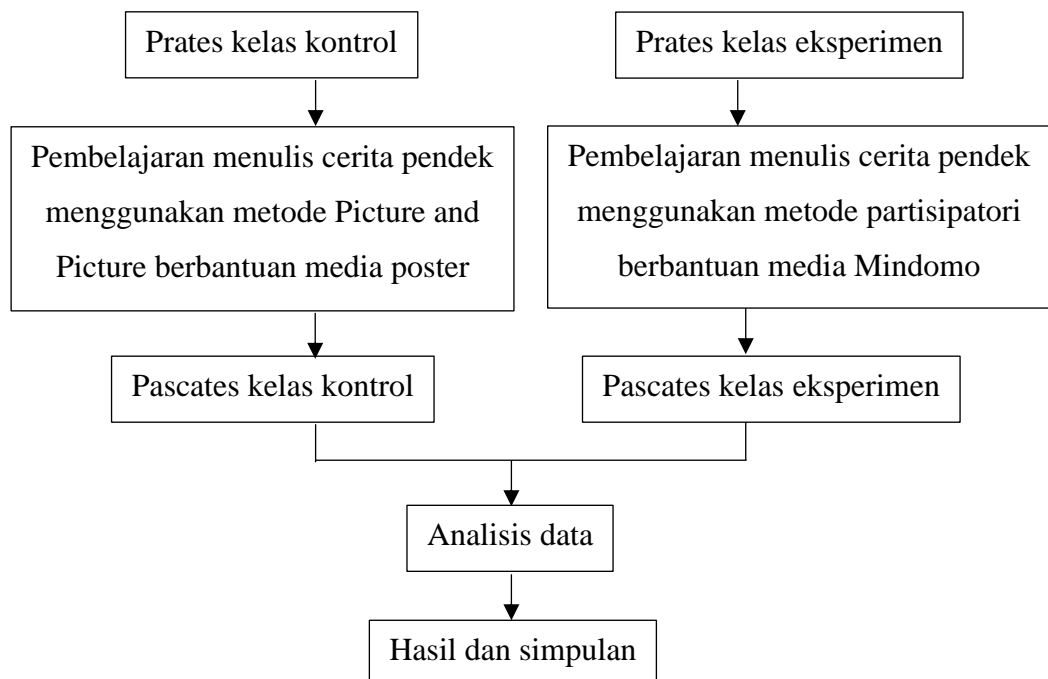
Sampel yang digunakan dalam penelitian ini berjumlah dua kelas. Satu kelas sebagai kelompok eksperimen dan kelas lainnya sebagai kelompok kontrol. Jumlah sampel setiap kelas adalah 30 siswa. Sampel dipilih menggunakan teknik *purposive sampling*. *Purposive sampling* adalah teknik penentuan sampel yang digunakan dengan pertimbangan tertentu. Kelompok eksperimen terdiri atas kelas XI MIPA 3, XI MIPA 5, XI MIPA 6, dan XI IPS 2. Sementara itu, kelompok kontrol terdiri atas kelas XI MIPA 1, XI MIPA 2, XI MIPA 4, dan XI IBB.

D. Prosedur Penelitian

Menurut Sugiyono (2017), terdapat beberapa langkah dalam penelitian kuantitatif, yaitu perumusan masalah; pencarian landasan teori, perumusan hipotesis; pengumpulan data yang mencakup pemilihan populasi dan sampel, pengembangan instrumen, dan pengujian instrumen; analisis data; penarikan kesimpulan dan saran.

Prosedur penelitian ini berguna sebagai pedoman bagi peneliti dalam melaksanakan penelitiannya. Adapun prosedur dalam penelitian ini digambarkan dalam bagan berikut.





E. Teknik Pengumpulan Data

Berdasarkan cara atau tekniknyanya, penelitian ini menggunakan dua teknik pengumpulan data, yakni tes dan nontes (observasi, dan dokumentasi). Selain itu, ada juga Rencana Pelaksanaan Pembelajaran (RPP).

1. Tes

Pada penelitian ini, tes yang dimaksud adalah tes tertulis yang digunakan untuk mengukur kemampuan menulis cerita pendek pada kelas eksperimen dan kelas kontrol. Tes dilakukan sebanyak dua kali, yakni pada prates dan pascates.

2. Nontes

Teknik nontes dalam penelitian ini dibagi menjadi beberapa bagian, di antaranya observasi, dan dokumentasi.

a. Observasi

Dalam penelitian ini, observasi digunakan untuk mengamati bagaimana pembelajaran menulis cerita pendek dengan implementasi metode partisipatori berbantuan media Mindomo berlangsung di kelas.

b. Dokumentasi

Dokumentasi merupakan pengumpulan, pemilihan, pengolahan dan penyimpanan informasi. Dalam penelitian ini, dokumentasi dimanfaatkan untuk memperoleh data siswa, pengambilan gambar sebagai bukti penelitian, dan pengarsipan karya tulis siswa berupa cerita pendek.

c. Rencana Pelaksanaan Pembelajaran (RPP)

Rencana Perencanaan Pembelajaran (RPP) dalam penelitian ini digunakan dalam prates, proses pembelajaran dengan pengimplementasian metode partisipatori berbantuan media Mindomo, dan pascates.

F. Instrumen Penelitian

Instrumen yang digunakan dalam penelitian ini adalah instrumen tes berupa soal tes dan instrumen nontes berupa lembar observasi. Selain itu, ada juga pedoman penilaian dan Rencana Pelaksanaan Pembelajaran (RPP) untuk kelas eksperimen dan kelas kontrol. Instrumen tersebut dapat dilihat pada bagian lampiran.

G. Teknik Analisis Data

Data yang akan dikumpulkan dalam penelitian ini adalah data kuantitatif. Data kuantitatif ini diperoleh dari nilai prates dan pascates yang dilakukan untuk mengukur keefektifan metode partisipatori berbantuan media Mindomo pada pembelajaran menulis teks cerita pendek di kelas XI SMAN 15 Bandung. Data kuantitatif ini kemudian diolah melalui beberapa tahapan berikut.

- a. Memberikan skor prates dan pascates, baik pada kelas eksperimen maupun kelas kontrol.
- b. Uji reliabilitas untuk menguji keterandalan, kestabilan, dan konsistensi instrumen.
- c. Uji normalitas untuk mengetahui pendistribusian data termasuk normal atau tidak.

- d. Uji homogenitas untuk memberikan keyakinan bahwa sekumpulan data yang dimanipulasi berasal dari populasi yang homogen.
- e. Uji hipotesis untuk membuktikan kebenaran hipotesis melalui data yang telah terkumpul. Adapun hipotesis yang akan diuji dalam penelitian ini adalah sebagai berikut.

$H_0 : \mu_1 = \mu_2$ Tidak terdapat perbedaan yang signifikan antara kemampuan menulis cerita pendek kelas eksperimen yang mengimplementasikan metode partisipatori berbantuan media Mindomo dengan kemampuan menulis kelas kontrol yang mengimplementasikan metode Picture and Picture berbantuan media poster.

$H_a : \mu_1 \neq \mu_2$ Terdapat perbedaan yang signifikan antara kemampuan menulis cerita pendek kelas eksperimen yang mengimplementasikan metode partisipatori berbantuan media Mindomo dengan kemampuan menulis kelas kontrol yang mengimplementasikan metode Picture and Picture berbantuan media poster.

Uji reliabilitas, normalitas, homogenitas dan uji hipotesis dalam penelitian ini akan dilakukan dengan bantuan SPSS Statistics versi 26.