

BAB III

METODE PENELITIAN

3.1 Desain Penelitian

Kajian pustaka atau tinjauan pustaka dan dikenal juga dengan sebutan *Literature Review* adalah evaluasi kritis dan mendalam dari penelitian Shuttleworth & Johnson (2009) sebelumnya dimana didalamnya juga berisi ringkasan dan sinopsis dari bidang penelitian tertentu, sehingga memungkinkan siapa saja yang membaca makalah tersebut untuk menetapkan alasan melakukan penelitian tertentu. Tinjauan pustaka menurut Fraenkel, Wallen & Hyun (2012) “*literature review is an assessment of a body (or bodies) of literature that pertains to a specific question*”. Fungsi kajian pustaka ini yakni untuk memperdalam pengetahuan tentang bidang yang diteliti, mengetahui hasil penelitian yang berhubungan dan yang sudah pernah dilaksanakan, mengetahui perkembangan ilmu pada bidang yang kita pilih dan memperjelas masalah penelitian (Wahono, 2016). Kajian pustaka juga memberikan ide peneliti tentang cakupan dimana lebih banyak penelitian perlu dilakukan yang mengacu pada "celah" dalam literatur sebelumnya (Fraenkel, Wallen & Hyun, 2012).

3.2 Jenis Penelitian

Terdapat beberapa jenis dan metode dari kajian pustaka menurut (Kitchenham & Charters, 2007) yakni Ulasan atau kajian tradisional, studi pemetaan sistematis (Scoping Study), studi kajian tinjauan sistematis atau tinjauan sistematis dan studi tersier. Pada penelitian ini peneliti menggunakan kajian pustaka dengan jenis kajian literatur sistematis atau yang dikenal dengan istilah *Systematic Literature Review (SLR)*.

SLR didefinisikan sebagai proses dari mengidentifikasi, menilai, dan menafsirkan semua penelitian yang tersedia sehingga memberikan jawaban secara spesifik pertanyaan penelitian tertentu (Kitchenham & Charters, 2007). Tujuan SLR adalah untuk menyediakan daftar selengkap mungkin dari semua studi yang diterbitkan yang berkaitan dengan bidang subjek tertentu. SLR sendiri dilakukan

melalui tiga tahap yaitu merencanakan, melaksanakan dan melaporkan tinjauan pustaka. Selanjutnya tinjauan sistematis ini dilakukan mengikuti pedoman dari Preferred Reporting Items for Systematic Reviews and Meta-Analyses (PRISMA) (Jacobs et al., 2013).

3.3 Pengumpulan Data

Menurut Gaffar (2020) pengumpulan data dalam penelitian SLR terdiri dari pencarian komprehensif yakni diantaranya strategi pencarian, string pencarian, penyaringan judul / abstrak, pemfilteran & penilaian makalah yang sesuai, selain itu ekstraksi data juga bagian dari proses pengumpulan data.

3.3.1 Kriteria inklusi dan pengecualian (*Inclusion and Exclusion Criteria*)

Pada tahapan kriteria inklusi dan pengecualian digunakan untuk menentukan apakah layak atau tidaknya data yang ditemukan digunakan dalam penelitian SLR. Suatu Studi dinyatakan layak atau tidak untuk digunakan dalam penelitian jika memenuhi kriteria sebagai berikut:

a. Kriteria inklusi

1. Studi yang diterbitkan dalam bahasa Inggris dan bahasa Indonesia antara januari 2003 dan desember 2020 (17 tahun terakhir)
2. Partisipan yang diambil ialah usia remaja yakni siswa smp hingga perguruan tinggi. untuk penelitian tertentu partisipan boleh seorang guru atau pelatih.
3. Berupa riset atau laporan asli yang dipublikasikan di jurnal *peer review* atau publikasi pemerintah maupun organisasi lain dalam skala nasional ataupun internasional (bukan review penelitian).
4. Studi mengenai *Life Skills* dapat dimasukkan selama didalamnya membahas program penjas dan olahraga sekolah yang berdampak pada keterampilan sosial.
5. Terdapat intervensi pendidikan jasmani dan olahraga sekolah didalamnya
6. Studi yang menyajikan data yang berkaitan dengan program penjas dan olahraga sekolah yang diberikan untuk mengembangkan keterampilan sosial dalam rangka PYD.

b. Kriteria eksklusi

1. Studi yang diterbitkan tidak dalam bahasa Inggris atau bahasa Indonesia dan tahun terbit dibawah bulan januari 2003 dan lebih dari desember 2020.
2. Partisipan ialah bukan usia remaja yakni siswa smp hingga perguruan tinggi. untuk penelitian tertentu tidak usia dewasa yang bukan status guru atau pelatih.
3. Studi atau laporan penelitian tidak membahas *latihan, aktivitas fisik, pendidikan jasmani, olahraga sekolah, ekstrakurikuler, klub olahraga* yang sudah secara terstruktur di rancang sebagai program untuk PYD atau untuk menunjang seseorang untuk menjaidi lebih baik dimasa depannya.
4. Tidak terdapat intervensi pendidikan jasmani dan olahraga sekolah didalamnya. Seperti hal nya penelitian deskriptif dan studi literatur.
5. Bukan riset atau laporan asli yang dipublikasikan di jurnal *peer review* atau publikasi pemerintah maupun organisasi lain dalam skala nasional ataupun internasional.

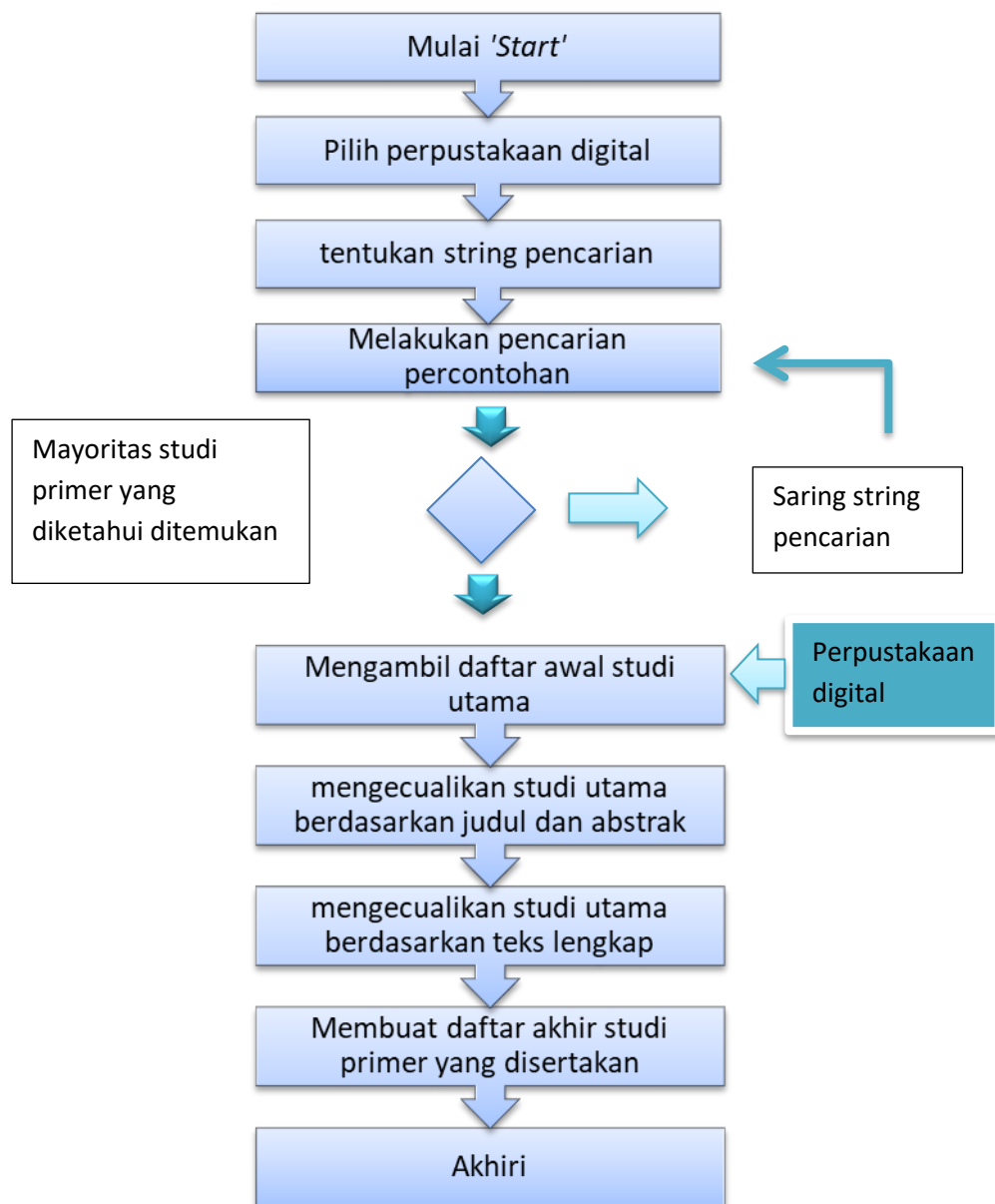
Tabel 3.1 Ringkasan PICOC

Population, Intervention, Comparison, Outcomes & Context (PICOC).

Populasi (<i>Population</i>)	Pelajar (khususnya pelajar yang berusia remaja) dan pemuda perguruan tinggi.
Intervensi (<i>Intervention</i>)	Aktivitas pendidikan jasmani dan olahraga sekolah.
Perbandingan (<i>Comparison</i>)	Kelompok pembanding ialah yang dengan intervensi ataupun tanpa intervensi
Hasil (<i>Outcomes</i>)	keterampilan sosial
Konteks (<i>Context</i>)	Pelajar di berbagai negara, baik negara maju maupun berkembang

3.3.2 Search Strategy

Berikut adalah strategi pencarian akrtikel



Gambar 3.1 Strategi Pencarian Artikel

3.3.3 String Pencarian (Search String)

Penulis menggunakan beberapa kata kunci dalam pencarian artikel relevan, diantaranya:

Tabel 3.2 Pengkodean istilah kata kunci

NO	Istilah	Kata Kunci	Kode
1	Pendidikan Jasmani/ <i>Physical Education</i>	Aktivitas Fisik/ <i>Physical Activity</i> , <i>Sport Education</i>	<i>“Physical Education”</i> or <i>“Aktivitas Fisik/Physical Activity”</i> or <i>“Sport Education”</i> .
2	Olahraga Sekolah/ <i>School sport</i>	<i>Extracurricular</i> , <i>club link</i> , <i>Sport camp</i>	<i>“School sport”</i> or <i>“Extracurricular”</i> or <i>“club link”</i> or <i>“Sport camp”</i>
3	Keterampilan sosial	<i>Fair Play</i> , <i>Life Skill</i> , <i>social responsibility</i> .	<i>“Social skill*”</i> or <i>“Fair Play”</i> or <i>“Life Skill*”</i> or <i>“social responsibility”</i> .
4	<i>Positive Youth Development</i> ,	<i>Youth activities</i> , <i>youth program</i> , <i>youth development</i>	<i>“Positive youth development”</i> or <i>“Youth activities”</i> or <i>“youth program”</i> or <i>“youth development”</i>

Tabel 3.3. Search String Development

<i>“Physical Education” or “Aktivitas Fisik/ Physical Activity” or “Sport Education”</i>	AND	<i>“Social Skill*” or “Fair Play” or “Life Skill*” or “social responsibility”.</i>	AND	<i>“Positive youth development” or “Youth activities” or “youth program” or “youth development”.</i>
<i>“School sport’ or “Extracurricular” or “club link” or “Sport camp”</i>				

Tabel 3.4 Advance Search

Tandfonline	<i>(“Physical Education” or “Aktivitas Fisik/ Physical Activity” or “Sport Education” or “Extracurricular” or “club link” or “Sport camp”) AND (“Social skill*” or “Fair Play” or “Life Skill*” or “social responsibility” AND (“Positive youth development” or “Youth activities” or “youth program” or “youth development”).</i>
Google Scholar	
SAGE	
Microsoft academica	

3.3.4 Seleksi Studi dan Ekstraksi Data

Pengumpulan data dalam penelitian diperoleh melalui beberapa tahap, meliputi:

1. Observasi (Pengamatan). Merupakan tahap pengumpulan data melalui pengamatan langsung ke alamat sumber

2. Studi pustaka merupakan tahap untuk melakukan studi pengkajian data terkait dengan metode SLR. studi duplikat dan artikel non-Inggris dihapus, serta poster, prosiding, studi percontohan, protokol studi, dan artikel ulasan. Penulis menyaring judul dan abstrak dari studi yang dipilih untuk mengecualikan studi yang tidak memenuhi syarat. Kemudian dilanjutkan dengan meninjau artikel teks lengkap dan membuat keputusan inklusi berdasarkan kriteria inklusi.
3. Dokumentasi. Dokumentasi merupakan tahap dimana data yang telah dikumpulkan disimpan ke dalam perangkat lunak *Mendeley* kemudian data berikut diekstraksi ke dalam Microsoft Excel dengan format analisis yang dikembangkan Boaz et al (1999) seperti yang terlihat pada tabel 3.5.

Tabel 3.5 Format Analisis

Format Analisis Jurnal
Detail Publikasi: Penulis; Judul; Sumber (Jurnal/Konferensi); Tahun/Volume
Rumusan Masalah: Tujuan Penelitian
Desain dan Metode Penelitian
Partisipan:
Instrumen Penelitian: Apa instrumen yang digunakan? Dimana instrument diuji cobakan
Teori: Teori apa yang menjadi rujukan penelitian?
Analisis: Teknik statistik dan teknik kualitatif yang digunakan.
Hasil:
Keputusan Penelaah: Apakah penelitiannya relevan? Apakah akan dimasukkan?

Sumber : Boaz et al., (1999, hlm.47)

Tabel 3.6 Setting, konten program dan hasil perkembangan keterampilan sosial artikel yang diteliti

Format Tambahan Analisis
Kata Kunci: Kata kunci penelitian , biasanya tertera dibagian bawah abstrak
Setting: Lokasi, pengaturan saat penelitian
Program: Bentuk aktivitas yang dibuat oleh peneliti untuk mencapai tujuan
Development of Social Skills: Aspek sosial skills yang berhasil dikembangkan

3.4. Sumber Data

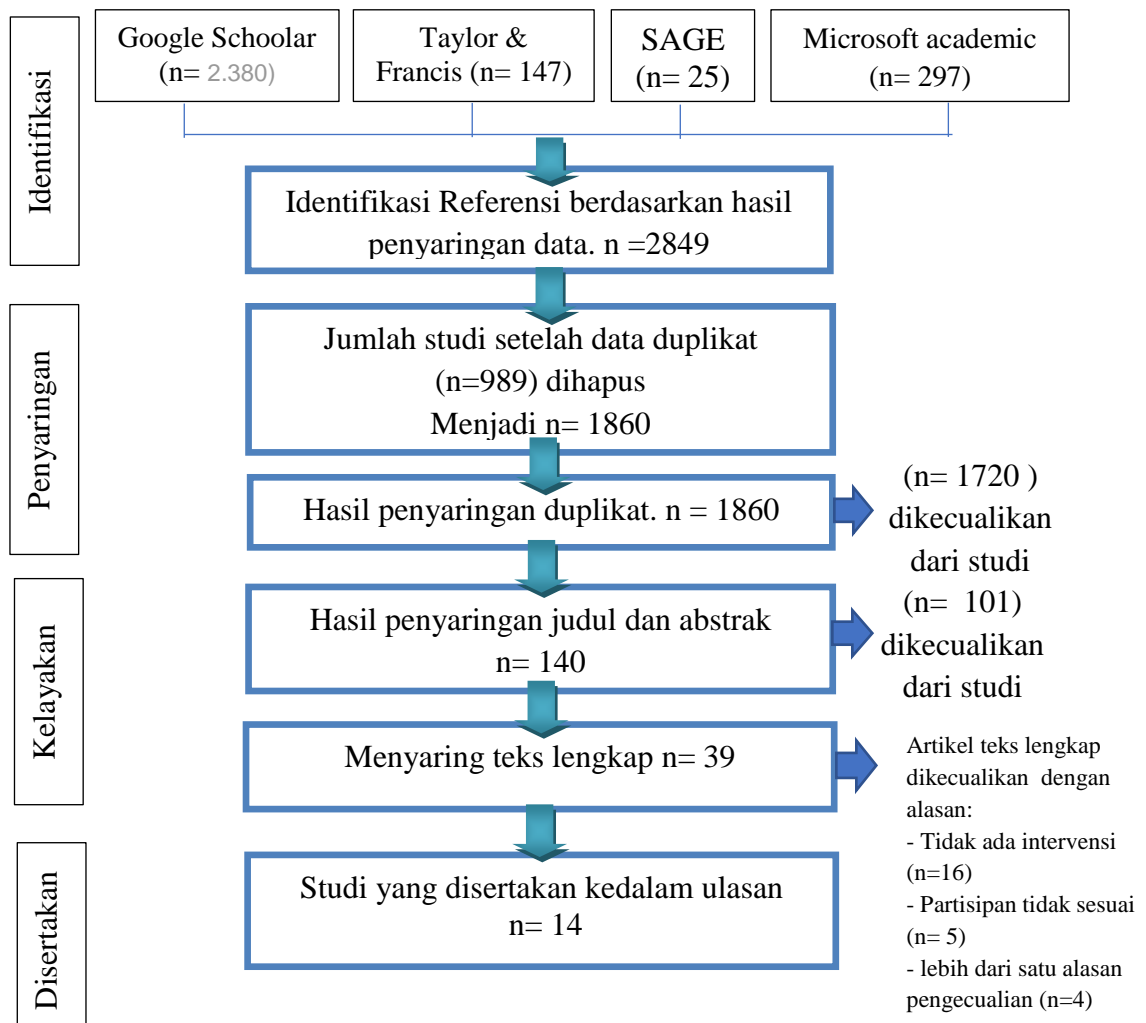
Sumber data didapatkan melalui elektronik database diantaranya Taylor & Francis, Google Scholar, SAGE, dan Microsoft Academic. Pencarian dimulai dari 1 Januari 2003 hingga 31 Desember 2020. Hanya manuskrip yang ditulis dalam bahasa Inggris dan Bahasa Indonesia yang disertakan dalam tinjauan. Tabel 3.7 menunjukkan hasil dari pencarian empat database tersebut.

Tabel 3.7 Hasil pencarian melalui *database*

Rentang Tahun	Database	Link Website	Jumlah artikel
2003-2020	Taylor & Francis	https://www.tandf-online.com/ .	147
	Google Scholar	https://scholar.google.com/	2380
	SAGE	https://journals.sagepub.com/	25
	Microsoft Academic	https://academic.microsoft.com/	297

3.5 Proses Seleksi Penelitian

Sebanyak 2.849 artikel diperoleh dari hasil pencarian pada empat database elektronik tersebut. Hasil pencarian tersebut diekspor dan disimpan untuk dilihat apabila terdapat data duplikat dengan aplikasi Microsoft Excel 2013. Selanjutnya melalui aplikasi Ms.Excel 2013 dengan dibantu aplikasi Mendeley versi 1.19.4 penulis menyaring artikel melalui judul. Selanjutnya melakukan penyaringan abstrak. Hasil pencarian artikel melalui penyaringan abstrak kemudian dikelola dengan Aplikasi Mendeley versi 1.19.4 agar juga memudahkan proses seleksi berdasarkan isi penuhnya. Selain itu aplikasi Mendeley juga digunakan agar memudahkan proses seleksi studi dimana sebagian besar informasi sitasi artikel . Dari hasil pemasukan data pertama kali ke dalam aplikasi, ditemukan 989 artikel duplikat yang dikeluarkan dalam proses seleksi, sehingga tersisa 1860 artikel. Penyaringan awal artikel dilakukan peneliti dengan cara membaca judul dan abstrak yang berkaitan dengan topik penelitian. Dari proses ini, 1720 artikel di eksklusikan karena tidak memenuhi kriteria sehingga tersisa 140 artikel. Selanjutnya peneliti memutuskan untuk mengunduh *full-text* dari artikel tersebut, diperoleh 39 artikel *full text* yang dibaca secara utuh, dan hasil penyeleksian kembali menyisakan 14 artikel yang disertakan dalam studi kajian tinjauan sistematik ini. Proses penyeleksian artikel disajikan dalam gambar 3.2 dibawa ini.



Gambar 3.2 diagram alir PRISMA

3.6 Prosedur Penelitian Studi Kajian Tinjauan Sistematis

Proses pengumpulan data oleh peneliti dilakukan dengan ekstraksi data dari artikel yang masuk kriteria inklusi untuk penelitian ini. Adapun prosedur penelitian dalam sistematik literature review ini adalah sebagai berikut :

1. Menyusun proposal sistematik literature review dengan judul pendidikan jasmani dan olahraga sekolah untuk mengembangkan keterampilan sosial dalam rangka positive youth development
2. Menyusun dan menentukan protokol yang digunakan berdasarkan PRISMA Checklist

3. Menentukan strategi pencarian dengan kata kunci untuk mempersempit atau memperluas hasil pencarian.
4. Menentukan database yang akan digunakan, dalam sistematik literature review ini adalah *Taylor & Francis*, *Google Scholar*, *SAGE*, dan *Microsoft Academic*.
5. Menentukan kriteria kelayakan dengan menentukan kriteria inklusi dan eksklusi.
6. Memilah sumber informasi atau artikel dari hasil pencarian database yang sudah ditentukan untuk mendapatkan artikel yang disertakan.
7. Meneyeleksi artikel dengan membaca judul, abstrak dan full text dari artikel yang disertakan dan mengeksklusi artikel yang tidak sesuai, setia tahapan proses strategi penyeleksian disajikan dalam alir PRISMA.
8. Menganalisis satu per satu artikel yang disertakan dalam studi ini untuk mendapatkan hasil dan pembahasan dalam penelitian ini.

3.7 Item Data

Studi kajian tinjauan sistematis memilih tema pengaruh pendidikan jasmani dan olahraga sekolah untuk mengembangkan keterampilan sosial dalam rangka *positive youth development*. Oleh karena itu, informasi yang diambil dari setiap artikel yang disertakan adalah sebagai berikut:

1. Status publikasi dari artikel penelitian, termasuk jurnal penerbit dan tahun publikasi.
2. Karakteristik metodologi penelitian, termasuk desain penelitian, partisian, tujuan penelitian, instrument penelitian, jenis intervensi program/ pembelajaran.
3. Hasil dari penelitian yang dilakukan serta hasil dari penggunaan pendidikan jasmani dan olahraga sekolah terhadap aspek keterampilan sosial dalam rangka PYD
4. Bentuk program aktivitas pendidikan jasmani dan olahraga sekolah yang dilakukan untuk memperoleh manfaat keterampilan sosial
5. Bentuk keterampilan sosial apa saja yang dihasilkan dari implementasi program aktivitas pendidikan jasmani dan olahraga sekolah.