

BAB III

MÉTODOLOGI PANALUNGTIKAN

Dina ieu bab dipedar ngeunaan métodeologi panalungtikan ngawengku (1), sumber data panalungtikan, (2) desain panalungtikan, (3) wangenan oprasioanal, (4) instrumen panalungtikan, (5) Prosedur panalungtikan, (6) téhnik ngumpulkeun data, jeung (7) téhnik ngolah data.

Ieu panalungtikan kaasup panalungtikan kualitatif anu ngadadarkeun tur ngajawab kalawan tembres rupa-rupa patalékan panalungtikan. Dina ieu panalungtikan didadarkeun struktur jeung hubungan sosial nu nyampak dina data sajak Sunda periodeu 1949-1962.

Sakumaha didefinisikeun ku Ratna (2009, kc. 34) métode nyaéta cara jeung strategi pikeun maham réalita, atawa léngkah-léngkah sistematis pikeun ngaécéskeun masalah-masalah sarta kausalitasna. Ieu panalungtikan ngagunakeun métode *déskriptif analitik*. Hartina, ieu panalungtikan henteu leuwih dipuseurkeun kana usaha ngagali unsur-unsur nu bisa ngécéskeun masalah nu ditalungtik. Dina prakna, métode nu dipaké henteu ukur ngumpulkeun jeung ngadéskripsikeun data, tapi ogé ngawengku analisis jeung interprétasina.

Ku hal éta, métode *déskriptif analitik* nu baris digunakeun prak-prakanana leuwih deukeut kana cara gawé kritik. tahap-tahapna ngawengku tilu hal.

a. Déskripsi

Dina tahap awal panalungtikan, data nu kapanggih jeung kakumpulkeun téh didéskripsikeun kalawan obyékatif. Patali jeung ieu panalungtikan, bakal didéskripsikeun rupaning data nu patali jeung sajak Sunda periodeu 1949-1962 atawa anu muncul dina jaman gorombolan. Lian ti éta, pikeun nyair data panalungtikan geus ditangtukeun téma jeung aspék DI/TII di tatar Sunda anu nyampak dina sajak magrupa (a) ancaman, (b) gangguan, jeung (c) kaamanan d. Tegesna data anu didéskripsikeun téh

sipatna informatif, anu méré gambaran kana lingkup jeung ambahan panalungtikan.

b. Analisis

Sanggeus data kadéskripsikeun, tahap satuluyna nyaéta nganalisis data-data sajak Sunda periodeu 1949-1962 di lingkungan urang Sunda, dikatégorisasikeun jeung dipilah-pilah, sangkan meunang gambaran leuwih écés ngeunaan struktur nu ngawangun sajak Periodeu 1949-1962. Analisisna ogé dipatalikeun jeung kajadian-kajadian anu lumangsung harita nyaéta ngagunakeun pamarekan sosiologi sastra. Ieu tahap analisis téh dipigawé keur nyiapkeun interprétasi nu satuluyna dipatalikeun jeung kajadian-kajadian dina taun 1949-1962.

c. Interpretasi

Data hasil analisis dianggap penting pikeun ngajelaskeun faktor nu ngarojong gelarna sajak Sunda Periodeu 1949-1962 diinterpretasikeun. Hasil interprétasi dipiharep ngahasilkeun hiji dadaran anu obyékif jeung sistematis minangka jawaban kana rumusan patalékan-patalékan dina ieu panalungtikan.

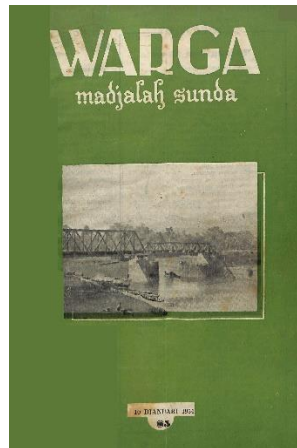
3.1 Sumber Data Panalungtikan

Anu jadi sumber dina ieu panalungtikan nyaéta Majalah Warga (1952-1960), *Sunda* (1953), salian ti éta majalah, data dipaluruh tina buku antologi diantaranya Kandjutkundang (citakan ka-1 taun 1963), *Puisi Sunda Selepas Perang Dunia Kedua* jilid 1 jeung jilid 2 (1979), antologi *Sajak Sunda* (2007) jeung *Bungur Jalan ka Cianjur* (2017).

a. Majalah Warga

Majalah *Warga* (1952-1964) mimitina medal saban poé, tuluyana dipedalkeun mingguan, nu tungtungna medal bulanan nepi ka teu diterbitkeun deui. Teu kasebut saha nu medalkeunana tapi Nanie Sudarma minangka pangasuh, anapon alamatna nyaéta di Bogor. (Rosidi, 2018a) Nilik tina rubrik nu aya nyaéta *koropak*, *ti rédaksi*, *kasustraan*, *kiriman*, *sora ti paimbaran*, *obrolan Mang Eben*, *Cegekan*, *Gelenyu*, *Carita*

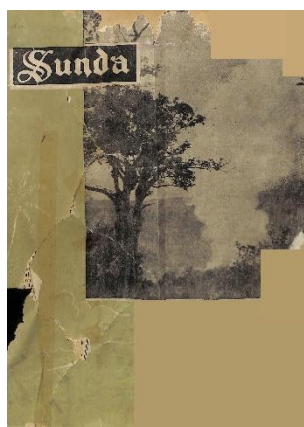
Nyambung, Pamanggih Ojek, Sora ti Para Mitra Warga, Rék Percaya Rék henteu, Ceuk Béja, béwara jeung iklan.



Gambar 3.1 Cover Majalah *Warga*

b. Majalah *Sunda*

Majalah umum, terbit tilu bulan sakali, medal dina taun 1952-1954. Pamedalna nyaéta NV Pusaka Sunda, Bandung. Dipimpin ku MO Kusman. Eusina ngeunaan wawasan anu ambahanna lega upama diréndéngkeun jeung majalah Sunda saméméhna. Pilihan karya-karya sastra dina ieu majalah kaasup alus tur mibanda ajén sastra.



Gambar 3.2 Cover Majalah *Sunda*

c. *Kangdjutkundang*

Zaenal Abidin, 2020

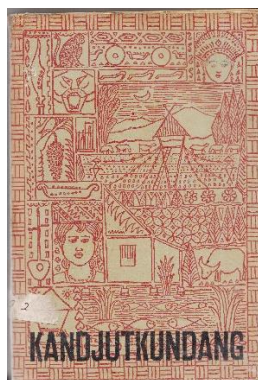
SAJAK SUNDA PERIODEU 1949-1962 PIKEUN BAHAN PANGAJARAN APRÉSIASI SASTRA DI SMA/SMK/MA (TILIKAN STRUKTURAL JEUNG SOSIOLOGI SASTRA)

Universitas Pendidikan Indonesia | repository.upi.edu | perpustakaan.upi.edu

Buku *Kanjutkundang, Prosa jeung Puisi Sunda Sabada Perang*. Ieu buku mangrupa antologi prosa jeung puisi edisi emas periodeu 1963-2013 nu dikumpulkeun ku Ajip Rosidi jeung Rusman Sutiasumarga.

Dina milih jeung nempatkeun karangan-karangan, nu nyusun sacara sadar, hayang némbongkeun kamekaran sastra Sunda sabada perang nu organis supaya ku sing saha baé nu maca bisa kaeunteungkeun.

Sumber anu digunakeun nyaéta majalah-majalah jeung surat kabar Sunda nyaéta: *Kiwari, warga, Sunda, Panghégar, Sipatahunan, Tjandra, Manglé, Siliwangi, Panglayang, jeung Kalawarta Lembaga Basa jeung Sastra Sunda*. Dina bukuna ogé aya 8 gambar jeung 17 vignet beunang Yus Rusamsi.

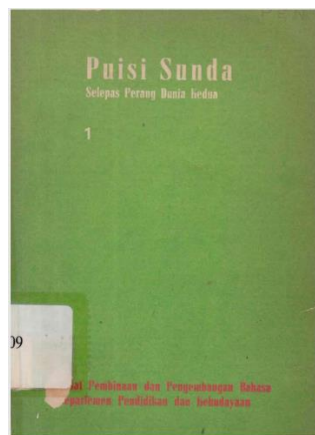


Gambar 3.3 Cover Buku *Kanjutkundang*

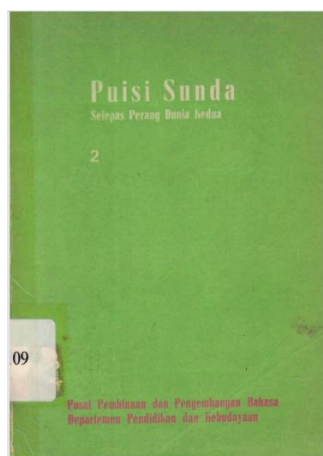
d. *Puisi Sunda Selepas Perang Dunia Kedua*

Buku anu disusun dua édisi nyaéta *Puisi Sunda Selepas Perang Dunia Kedua (PSSPK)* jilid 1 jeung 2. Dina jilid ka 1 eusina ngeunaan dadaran hasil panalungtikan sajak-sajak Sunda sabada perang, sedengkeun dina jilid ka 2 eusina ukur data sajak-sajak anu dijadikeun data panalungtikan.

Buku *PSSPK* medal ku alpukahna Pusat Pembinaan dan Pengembangan Bahasa Departemen Pendidikan dan Kebudayaan nu ngabentuk tim panalungtik nu dipupuhan ku Iyo Mulyono anggota Drs. Saini KM., Drs. Ano Karsana, Dra. Mien Rumini.



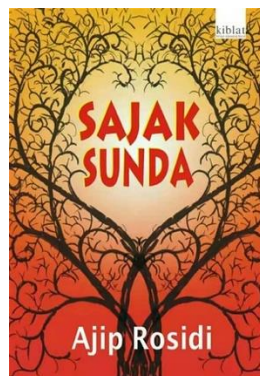
Gambar 3.4 Gambar Buku *Puisi Sunda Selepas Perang Dunia Kedua* jilid 1



Gambar 3.5 Gambar Buku *Puisi Sunda Selepas Perang Dunia Kedua* jilid 2

e. Buku Sajak Sunda

Buku *Sajak Sunda* dikumpulkeun ku Ajip Rosidi kaasup gawé dokuméntasi sajak Sunda ti panyajak Sunda entragan mimiti nepi ka panyajak entragan anyar. Bédana ieu buku jeung buku *Kandjutkundang* anu nyaéta lebah eusina anu ngumpulkeun husus sajak Sunda. Ieu buku ogé mangrupa bukti yén sajak Sunda hirup bari teu lésot tina ajén sastra.

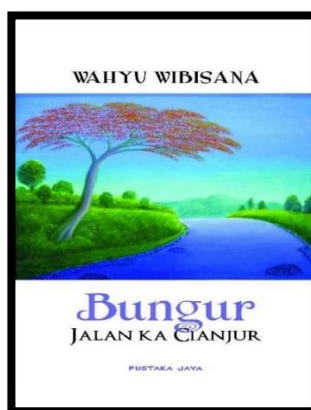


Gambar 3.6 Cover Buku *Sajak Sunda*

f. Bungur Jalan Ka Cianjur

Buku *Bungur Jalan ka Cianjur (BJKC)* mangrupa kumpulan rumpaka kawih. Dina ieu buku kapaluruh rumpaka kawih karya-karya Wahyu Wibisana nu eusina pakait jeung peristiwa nu kaalaman ku urang Sunda nalika taun 1949-1962. Najan ieu buku wedalan Pustaka Jaya teu ditulis saha sabenerna nu ngumpulkeun ieu rumpaka. Nu didéskripsikeun ukur anu ngadesain sampul buku *BJKC* nyaéta Ayi R. Sacadipura.

Rumpaka kawih sajeroning ieu buku sarungkun kénéh jeung sajak. Ku kituna ieu rumpaka anu dipilih dumasar téma téh sah pikeun dijadikeun data panalungtikan.



Gambar 3.7 Cover Buku *Bungur Jalan Ka Cianjur*

Sabada data dikumpulkeun tuluy dirangkum dina wangun tabél. Data nu kakumpul diasupkeun kana tabél ieu di handap.

Tabél 3.1
Tabulasi data Sajak

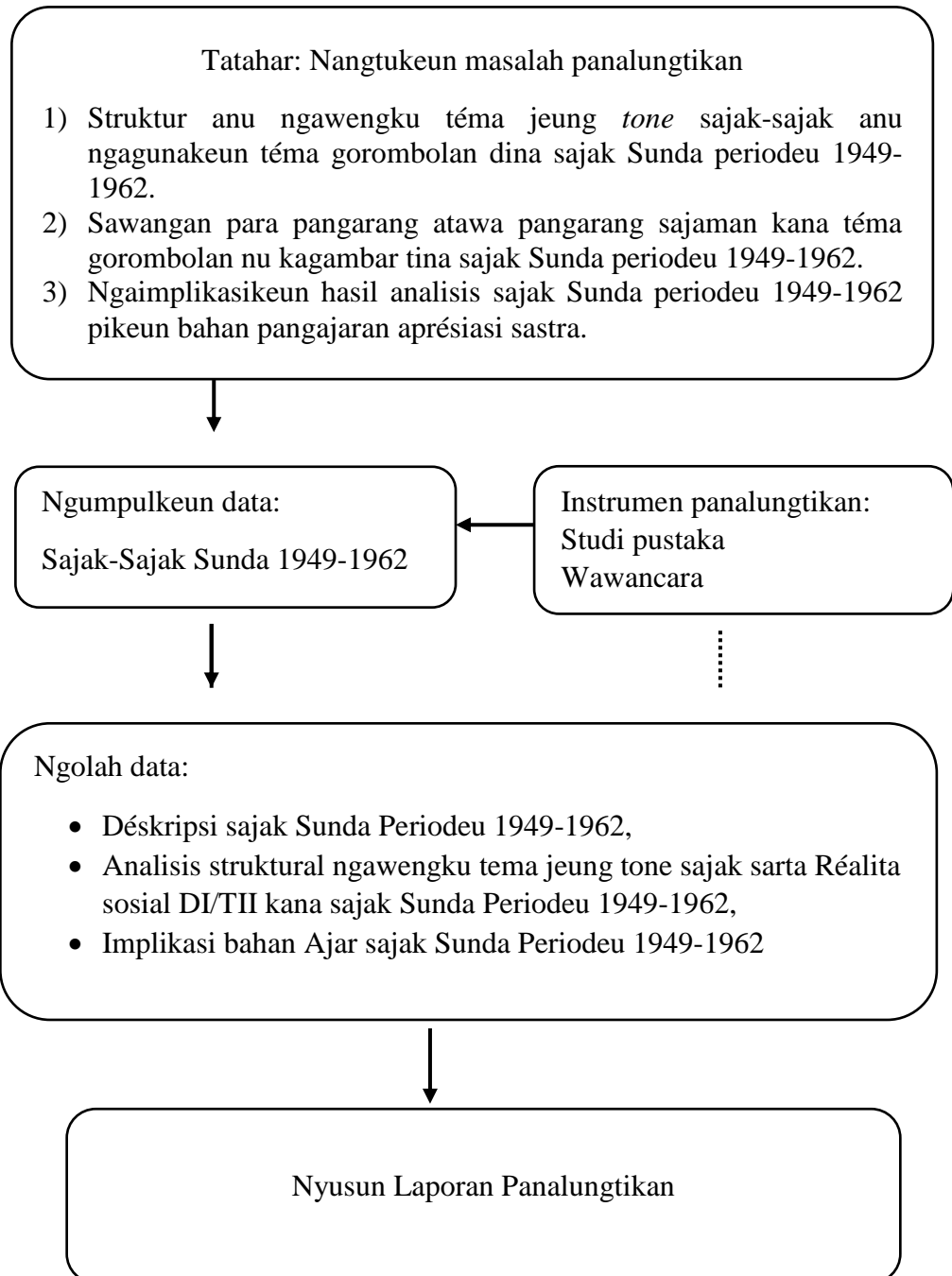
No	Buku	Majalah	Taun	Edisi	Tanggal	Kaca	Pangarang	Tema	Aspék DI/TII	Judul sajak
1										

3.2 Desain Panalungtikan

Nurutkeun Arikunto (2010, kc. 175) desain panalungtikan nyaéta rencana anu nuduhkeun gambaran utama ngeunaan hiji hal anu baris dipilampah dina panalungtikan. Desain panalungtikan mangrupa prosés nu diperlukeun dina rarancang panalungtikan nepi ka patalékan bisa kajawab. Pamarekan anu digunakeun dina ieu panalungtikan nyaéta kualitatif dina nganalisis sajak Sunda Periode 1949-1962. Pamarekan kualitatif nyaéta prosedur panalungtikan anu ngahasilkeun data déskriptif mangrupa ungkara tinulis boh lisan ti manusa anu dipalurur tur dititénan. Ieu pamarekan leuwih nyoko kana kasang tukang individu sacara holistis (gembleng) (Moleong, 2012, kc. 3).

Di handap didadarkeun ngagunakeun bagan kumaha desain ieu panalungtikan.

Bagan 3.1
Bagan Desain Panalungtikan



3.3 Téhnik Ngumpulkeun Data

Data ieu panalungtikan dikumpulkeun ku dua cara, nyaéta studi dokuméntasi jeung wawancara pangarang sajaman. Téhnik studi dokuméntasi digunakeun pikeun maluruh data-data sajak Sunda Periodeu 1949-1962 anu ngandung téma ngeunaan gangguan-gangguan DI, hususna gangguan-gangguan nu karandapan ku masarakat Sunda. Éta dokumén téh mangrupa buku, majalah, jeung dokumén-dokumén séjén.

Téhnik wawancara ka narasumber pangarang sajaman digunakeun pikeun ngaguar, nalaah, jeung ngalengkepan informasi ngeunaan karya sastra nu dianggap perlu ku cara ngayakeun wawancara-wawancara jeung sawatara narasumber nu kalungguhana pangarang sajaman pikeun maluruh informasi anu dianggap penting keur ngalengkepan data panalungtikan. Sangkan wawancara museur kana bahasan disusun pedoman wawancara.

3.4 Instrumén Panalungtikan

Instrumén panalungtikan téh nya éta alat atawa fasilitas anu digunakeun ku panalungtik pikeun ngumpulkeun data (Arikunto, 2006, kc. 150). Instrumén anu dipaké dina analisis make pedoman dina tabél di handap.

Tabel 3.2
Padoman analisis téks

No.	Aspék Analisis	Dadaran
1	Déskripsi téks	Déskripsi téks dimaksudkeun pikeun ngadadarkeun kontéks téks nu dianalisis. Dina déskripsi téks di antarana didadarkeun posisi téks dina kontéks réalitas jeung pangaruh gorombolan atawa DI/TII, ti mimiti saha nu ngarangna, kumaha asal-usulna dumasar kana téks. Déskripsi dipuseurkeun kana wangun téks nu ngwengku ciri-ciri fisik téks. Upamana panjangna, polana, jenisna, jsb.

No.	Aspék Analisis	Dadaran
2	Tema	Ngadadarkeun téma téks sajak nu kapanggih sangkan kagambar téma-téma nu nyampak dumasar unsur-unsur jeung eusi sajakna.
3	Analisis téks	Analisis téks ngawengku dua hal: a. Analisis struktur eusi téks, nyaéta analisis anu dipuseurkeun kana struktur intrinsik téks. Misalna tina aspék <i>tone</i> , jeung <i>atmosprhere</i> . b. Analisis sosiologi sastra, nu matalikeun sastra kana kahirupan mangsa harita. Pangpangna mah nu raket patalina jeung gangguan-gangguan nu dibalukarkeun ku ancaman gorombolan.

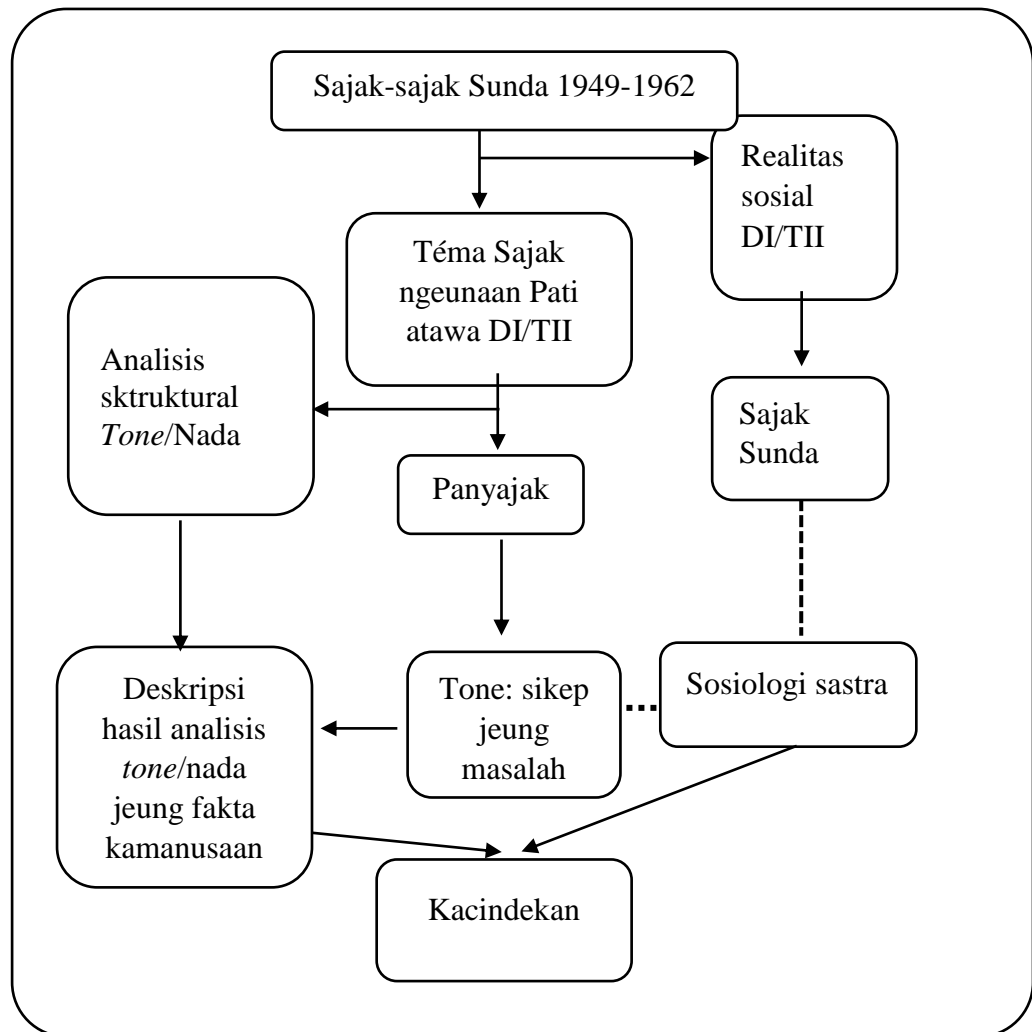
3.5 Téknik Ngolah Data

Aya sababaraha tahapan dina ngolah data, nyaéta:

1. Ngaréduksi data atawa ngawilah-wilah data anu saluyu jeung masalah nyaéta dumasar téma pati atawa DI/TII.
2. Ngalakukeun tabulasi data dumasar téma dina wangun tabél sangkan leuwih gampang dina analisis data tur nyieun kacindekanna.
3. Ngadéskripsikeun ku cara interprétasi sajak nu asup kana data.
4. Nganalisis sajak.
5. Ngadeskripkeun data hasil analisis.
6. Nyieun kacindekan tina hasil panalungtikan.

Leuwih jero ngeunaan prakprakan ngolah data digambarkeun kumaha téhnik analisis ngagunakeun bagan di handap.

Bagan 3.2
Bagan Téhnik Analisis Data



3.6 Wangenan Operasional

Pikeun ngungkulan ayana salah tapsir ka anu maca, ieu di handap baris didadarkeun leuwih écés ngeunaan wangenan operasional anu digunakeun dina ieu panalungtikan.

1. SAJAK mangrupa salah sahiji wanda puisi atawa wangun ugeran nu teu (pati) kauger ku patokan wangunna. Mimiti gelarna sajak dina sastra Sunda kira-kira dina awal taun lima puluhan. Kulantaran puisi pangproduktipna dina wangun sajak sakapeung istilah puisi disinonimkeun jeung Sajak.

2. STRUKTUR nyaéta corak atawa rakitan (susunan) komponén karangan nepi ka ngahasilkeun wujud karya sastra; gemblengna boga ma'na. minangka hiji puseur pikeun nangtukeun sajak nu baris ditalungtik.
3. STRUKTURALISME GENETIK nu matalikeun karya sastra jeung kajadian atawa réalita nu nyampak dina kahirupan.
4. SOSIOLOGI SASTRA dina sajak Sunda periodeu 1949-1962 nyaéta patalina antara sajak jeung réalita nu nyampak dina mangsana katut pangarangna.
5. BAHAN AJAR mangrupa perangkat anu ngabantu dina proses diajar.