

## **BAB III**

### **METODE PANALUNGTIKAN**

Métode nu digunakeun dina ieu panalungtikan nyaéta métode étnografi, observasi-partisipan, kalayan ngagunakeun pamarekan kualitatif. Metode atawa pamarekan étnografi museur kana sudut pandang panalungtik salaku partisipan, hartina panalungtik sacara langsung ilubiung kana kahirupan masarakat nu ditalungtikna. Ieu panalungtikan ngagunakeun analisis kualitatif pikeun nganalisis data nu teu bisa diukur atawa diitung ku angka. Lantaran sipatna anu leuwih subjektif. Nurutkeun Arikunto (2010, kc. 3) métode déskriptif nyaéta panalungtikan anu dimaksud pikeun maluruh kaayaan, kondisi atawa hal-hal séjén nu hasilna didadarkeun dina wangun laporan panalungtikan. Istilah dina panalungtikan, panalungtik henteu ngarobah, nambahan, atawa ngamanipulasi objék atawa wilayah panalungtikan. Nurutkeun Rahmat (2009, kc. 4), data nu dikumpulkeun dina metode kualitatif nyaéta data nu asli atawa alamiah (*natural setting*).

Karakteristik poko nu jadi puser dina panalungtikan kualitatif nyaéta pikeun néangan informasi nu mibanda tujuan atawa fungsi jeung peran pikeun didéskripsikeun. Dina ieu panalungtikan nu didéskripsikeun nyaéta Rorokan adat (Organisasi Pamaréntahan Tradisional) di Kasepuhan Ciptagelar.

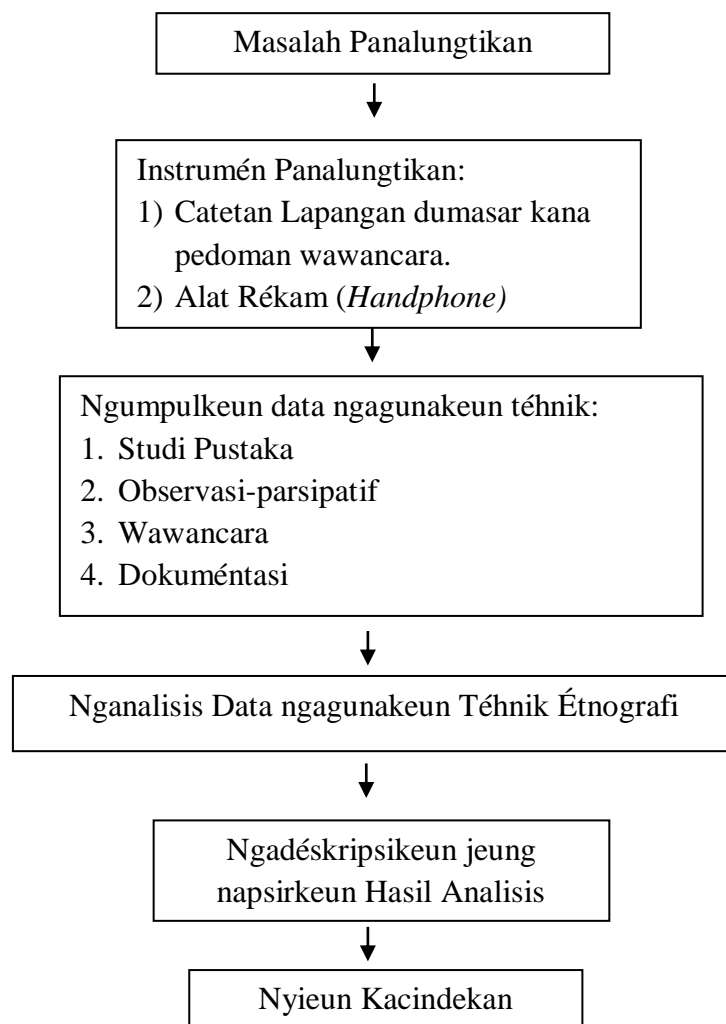
#### **3.1 Desain Panalungtikan**

Desain panalungtikan mangrupa prosés anu dipikabutuh pikeun ngararancang hiji panalungtikan. Arikunto (2010, kc. 175) nétélakeun yén desain panalungtikan nyaéta rarancang nu nuduhkeun gambaran utama ngeunaan hal anu bakal dilakukeun dina panalungtikan.

Panalungtikan ngeunaan Rorokan adat (Organisasi Pamaréntahan tradisional) di Kasepuhan Ciptagelar ngagunakeun pamarekan étnografi. Désain panalungtikan étnografi mangrupa upaya pikeun maham kajadian anu aya di masarakat, sangkan panalungtik bisa ancrub kana paripolah masarakat anu ditalungtikna. Nurutkeun Sukadari (2015, kc. 61) étnografi mangrupa cara pikeun

ngadéskripsikeun hiji kabudayaan sacara jembar. Tujuan utamana pikeun maham kahirupan tina sudut pandang masarakat asli.

Moleong (2007, kc. 237) nétélakeun yén runtuyan cara panalungtikan étnografi ngawengku Idéntifikasi budaya, idéntifikasi variabel budaya, kajian pustaka, miboga idin pikeun ngayakeun panalungtikan, mikawanoh sarta maham kana budaya, néangan informan, jeung ngumpulkeun sarta nganalisis data, ngadéskripsikeun budaya, sarta ngamekarkeun tiori. Ku kituna ieu panalungtikan henteu sagawayah dilaksanakeun. Ku kituna, desain panalungtikan nu dilaksanakeun aya sababaraha tahapan, saperti ieu di handap.



**Bagan 3. 1**  
*Desain Panalungtikan*

## 3.2 Lokasi jeung Sumber Data Panalungtikan

Lokasi jeung sumber data panalungtikan ngawengku sababraha hal, ieu di handap.

### 3.2.1 Lokasi Panalungtikan

Kasepuhan Ciptagelar perenahna di Désa Sirnaresmi, Kecamatan Cisolok, Kabupatén Sukabumi. Sacara letak géografis, Kasepuhan Ciptagelar aya dina koordinat  $106^{\circ}27'$  -  $106^{\circ} 33'$  *Bujur Timur* jeung  $6^{\circ} 52'$  -  $6^{\circ} 44'$  *Lintang Selatan*. Sedengkeun sacara administratif Kasepuhan Ciptagelar mangrupa puser dayeuh tina 568 kampung nu aya disabuderen kasepuhan. Sacara administratif pamaréntahan Kasepuhan Ciptagelar aya disAkitar Taman Nasional Gunung Halimun-Salak. Legana wilayah désa 4917 Ha, parkebonan atawa patanian 901 Ha, sawah 800 Ha, émpang atawa balong 4 Ha, pakampungan 2.212 Ha.

Dumasar topografi wilayah Kasepuhan Ciptagelar dikuriling ku sawatara gunung, di antarana Gunung Surandil, Gunung Karancang, jeung Gunung kendeng. Iwal ti éta, Kasepuhan Ciptagelar mangrupa kampung gedé anu kaasup kana Kasatuan Adat Banten Kidul. Ngawengku sawatara kasepuhan di wilayah Sukabumi jeung Banten nyaéta Kasepuhan Sinaresmi, Ciptamulya, Cisungsang, Cisitu, Cicarurub, Citorék, jst. Masarakat Kasepuhan Ciptagelar nyicingan tempat 620-1200 mdpl. Jarak waktu tempuh ka pusat pamarentahan di antarana ieu di handap.

Jakarta : 150 KM (7 jam)

Propinsi (Bandung) : 180 KM (8 jam)

Kabupatén (Pelabuhan Ratu) : 32 KM (1 jam)

Kacamatan (Cisolok) : 28 KM (40 menit)

Kasepuhan Ciptagelar miboga tilu aksés jalan. Kahiji ngaliwatan jalan Ciptarasa, jarak tempuh Ciptarasa-Ciptagelar salapan KM. Kadua jalan Sirnaresmi-Ciptagelar 10 KM. Katilu jalan Gunung Bongkok-Ciptagelar 15 KM. Aksés jalan nu pangseringna diliwatan nyaéta Gunung Bongkok, lantaran kondisi jalan nu geus dibeton. Jalan Ciptarasa jeung Sirnaresmi masih leuweung sarta jalan batu.

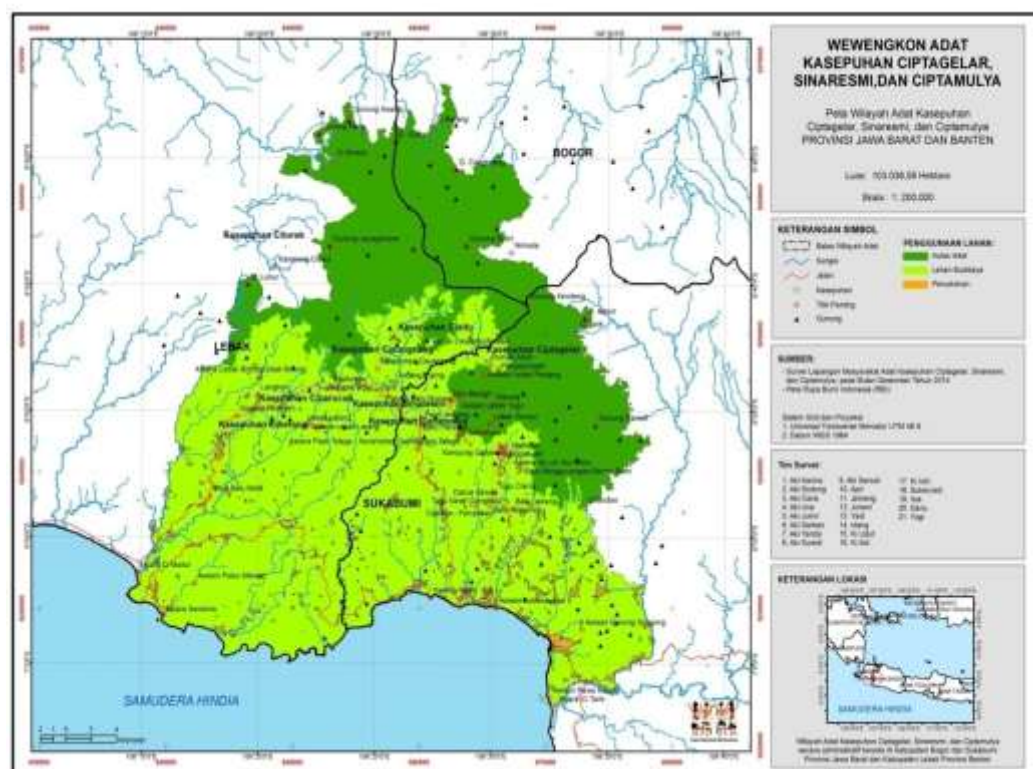
**Tabél 3. 1**  
*Legana wilayah Kasepuhan Ciptagelar*

No	Jenis Sawah	Luas Ha
1	Sawah irigasi ½ téknis	500 Ha
2	Sawah tadah hujan	300 Ha
<b>Total Luas (1+2+3+4)</b>		800 Ha
No	Jenis Taneuh Garing	Luas Ha
1	Tegal atawa kebon	901 Ha
2	<i>Pemukiman</i>	2.050 Ha
3	<i>Perkarangan</i>	162 Ha
<b>Total Luas (1+2+3)</b>		3.115 Ha
No	Jenis Taneuh Beseuh	Luas Ha
1	Situ atawa waduk	2 Ha
<b>Total Luas (1+2+3+4)</b>		2 Ha

*Sumber: Démografi Kasepuhan Ciptagelar*

Wates-wates Kasepuhan Ciptagelar Désa Sirnaresmi nyaéta:

Kalér : Kabupatén Lebak Propinsi Banten Wétan : Kecamatan Kabandungan  
Kulon : Désa Cicadas Kidul : Désa Cicadas



*Gambar 3. 1 Lokasi Panalungtikan Kusdiwanggo 2020*

Elva Yulia Safitri, 2020  
**ROROKAN ADAT (STRUKTUR PAMARENTAHAN TRADISIONAL) DI KASEPUHAN CIPTAGELAR  
KABUPATEN SUKABUMI**



Gambar 3. 2 Lokasi Kasepuhan Ciptagelar (Elva Yulia Safitri 2020)

### 3.2.2 Kondisi Sosial Budaya Masyarakat Kasepuhan Ciptagelar

#### a. Cacah Jiwa

Data cacah jiwa nu aya di Kasepuhan Ciptagelar dumasar data taun 2019. Nu ngawengku *jiwa jero* jeung *jiwa luar* sarta data lengkep ti Désa. Jiwa jero mangrupa cacah jiwa masyarakat asli sedengkeun jiwa luar mangrupa cacah jiwa masyarakat pendatang di antarana ieu di handap.

**Tabél 3. 2**  
*Jumlah Cacah Jiwa Kasepuhan Ciptagelar*

<b>1. Jiwa Jalma Jero</b>	<b>KK =5.248 Suhunan (<i>umpi</i>)</b>
<b>A. Lalaki</b>	10,535 Jalma
<b>B. Awéwé</b>	9,923 Jalma
TOTAL	<b>20,458</b> Jalma
<b>2. Jiwa Jalma Luar</b>	<b>KK = 698 Suhunan (<i>umpi</i>)</b>
<b>A. Lalaki</b>	1,956 Jalma
<b>B. Awéwé</b>	1,869 Jalma
TOTAL	<b>3,825</b> Jalma
<b>TOTAL (Jiwa Jero+Jiwa Luar)</b>	<b>24,283</b> Jalma

*Sumber : Démografi Kasepuhan Ciptagelar*

**Tabél 3. 3**  
*Jumlah Cacah Jiwa Désa Sirnaresmi Taun 2019*

No	Dusun	Jenis Kelamin		Jumlah Keluarga	Jumlah Jiwa
		L	A		
1	Sirnaresmi	203	192	275	395
2	Cibongbong	609	544	796	1.153
3	Cikarét	445	376	561	821
4	Cimapag	452	415	675	867
5	Situmurni	308	282	404	590
6	Cipulus	328	297	424	625
7	Sukamulya	618	534	802	1.152
	Jumlah	<b>2.963</b>	<b>2.640</b>	<b>3.937</b>	<b>5.603</b>

*Sumber : Démografi Kasepuhan Ciptagelar*

#### b. Atikan

Ditilik tina widang atikan masyarakat Kasepuhan Ciptagelar miboga sawatara atikan nu rupa-rupa, ti mimiti SD, SMP, SMA, SMK nepi ka S1. Masyarakat Kasepuhan Ciptagelar kawilang alus kana soal atikan, najan mayoritas masyarakatna masih lulusan SD jeung SMP, tapi aya sawatara hal atawa pola-pola

kahirupan nu mémang geus dicangkem ti leuleutik. Ku kituna, sanajan sakola ukur lulusan SD ogé, lain hartina henteu maliré kana widang atikan. Ieu hal dilantarankeun ku ayana sawatara faktor. Utamana faktor tradisi masarakat sarta lokasi sakola nu jauh ti Kasepuhan Ciptagelar, nu ngabalukarkeun kurangna faktor ékonomi masarakat jeung faktor-faktor séjénna.

**Tabél 3. 4**

*Jumlah Cacah Jiwa Dumasar Atikan Taun 2019*

No	Pendidikan	Jumlah Jalma
1	TK/Pra Sakola	225
2	Tamat SD	763
3	Tamat SLTP	162
4	Tamat SLTA	65
5	Tamat Akademi (D2)	18
6	Tamat Sarjana (S1)	10
	<b>JUMLAH</b>	<b>1.243</b>

*Sumber: Démografi Kasepuhan Ciptagelar 2019*

### c. Agama

Agama nu diagem ku masarakat Kasepuhan Ciptagelar nyaéta agama Islam. Katitén tina data monografi rata-rata masarakatna ngagem agama Islam. Sanajan masih nyekel tatali paranti karuhun, ibadah nu dilaksanakeun ku masarakat Kasepuhan Ciptagelar luyu jeung rukun islam sacara umum. Sarana ibadah nu aya di Kasepuhan Ciptagelar Désa Sirnaresmi di antarana aya 18 musolah sarta tujuh masjid. Iwal ti éta aya ogé dua Madrasah sarta hiji SMK aliyah.

**Tabél 3. 5**

*Jumlah Cacah Jiwa Dumasar Agama Taun 2019*

No	Agama	Jumlah
1	Islam	5.398
2	Kristen Katolik	8
3	Kristen Protestan	-
4	Hindu	-
5	Budha	-
6	Kapercayaan Séjén	-
	Jumlah	<b>5.406</b>

*Sumber: Démografi Kasepuhan Ciptagelar 2019*

#### d. Pakasaban

Sacara gembleg pakasaban masarakat adat Kasepuhan Ciptagelar mayoritasna patani. Sakumna warga miboga sawah jeung huma. Iwal ti éta ogé aya sawatara nu ngebon, lantaran masarakat adat diwajibkeun pikeun melak paré nu dilakukeun kalawan rampak sataun sakali. Sanajan jadi pakasaban, tapi paré nu dihasilkeun teu meunang dijual-beulikeun. Ku kituna, upama nurutkeun pakasaban Kasepuhan Ciptagelar rupa-rupa saperti guru, pedagang, buruh pengrajin jeung sajabana.

**Tabél 3. 6**

*Jumlah Cacah Jiwa Dumasar Pakasaban Taun 2019*

No.	Pakasaban	Jumlah
1	Patani	1.419
2	Buruh Tatanén	1.400
3	Buruh Swasta	163
4	Buruh Pengrajin	51
5	PNS	9
6	Pedagang	167
7	Pengusaha	221
Jumlah		<b>3.430</b>

*Sumber: Démografi Kasepuhan Ciptagelar 2019*

#### e. Basa

Basa nu dipaké ku masarakat Kasepuhan Ciptagelar nyaéta basa Sunda. Basa Sunda nu digunakeun béda jeung basa Sunda di Priangan, leuwih ka basa Sunda kabantenan. Iwal ti éta nurutkeun salasihiji Barés Kolot di kasepuhan, basa Sunda nu aya di kasepuhan nyaéta papasangan, sarua halna jeung pola kahirupan nu sakumna papasangan. Saperti beurang jeung peuting, awéwé jeung lalaki. Kitu ogé basa Sunda. Contona luak-lieuk, bulak-balik, gular-gilir jeung saterusna. Ku kituna sakumna masarakat Kasepuhan masih ngagunakeun Basa Sunda. Basa Indonésia digunakeun dumasar situasi nu dilakukeun, saperti halna ngobrol jeung jalma nu teu ngarti basa Sunda.

#### f. Sistem Kepercayaan Masarakat

Sistem kapercayaan masarakat Kasepuhan Ciptagelar nyaéta ngagem agama Islam, sanajan masih kénéh nyekel pageuh tradisi para karuhunna. Saupamana waé masih ngalaksanakeun upacara-upacara adat sarta tatanan kahirupan nu



museur kana turunan para sesepuhna baheula. Luyu jeung ageman kaislaman nu aya di Kasepuhan Ciptagelar. Kapercayaan-kapercayaan adat saperti melak paré sataun sakali, tong ngajual sagala rupa tina paré jeung hal séjénna, sok dipatalikeun jeung agama Islam. Upamana baé rék melak atawa ngala paré mimiti kudu dibarengan ku *bismillah* jeung *syahadat*. Iwal ti éta, saupama aya upacara-upacara adat pasti ditutup ku do'a, anu dilaksanakeun ku para Barés Kolot jeung sesepuh, dipingpin ku amil. Jero do'a atawa babacaanana nyoko kana Al-Qur'an, sanajan saméméhna diuwuhan ku menyan.

#### **g. Sistem Kekeabatan Masarakat**

Sistem kekeabatan Masarakat Kasepuhan Ciptagelar kawilang tingtrim. Katitén tina pola-pola kahirupan sapopoéna, nu masih silih asah silih asih silih asuh, hadé tata hadé basa antara sasama. Sarta gotong royong nu masih katitén sauyunan dina unggal upacara adat atawa kagiatan-kagiatan adat séjénna nu matak rukun saréréa.

### **3.2.3 Sumber Data Panalungtikan**

Dina ngajawab masalah panalungtikan, butuh hiji atawa leuwih sumber data, gumantung kana kabutuhan. Nurutkeun Wahidmurni (2017, kc. 8), sumber data ngawengku asal data nu dikumpulkeun ku panalungtik. Saluyu jeung pamadegan Lofland jeung Lofland (dina Moleong, 2007, kc. 157) sumber data dina pamarekan kualitatif nyaéta observasi nu museur kana kekecapan jeung kalakuan, hal séjénna mangrupa data panglengkep saperti dokumén, jrrd. Data nu aya dina ieu panalungtikan nyaéta hasil wawancara jeung sesepuh masarakat Kasepuhan Ciptagelar, Barés Kolot (tokoh masarakat) ogé buku sumber atawa référénsi tinulis anu miboga katégori ilmiah, saperti buku, tésis, disertasi. Buku terbitan pamaréntah, jurnal ilmiah, jeung sanés kantenna, sarta foto, rékaman sora atawa rékaman vidéo nu patali jeung ieu panalungtikan.

Nurutkeun Arikunto (2013, kc. 172) sangkan leuwih éféktif sumber data panulis diklasifikasikeun jadi tilu tingkatan huruf 'P' tina bahasa Inggris, nyaéta *person* (jalma), *place* (tempat), jeung *paper* (simbol). Dumasar kana ieu hal, data nu digunakeun dina panalungtikan nyaéta:

a. *Person* (Jalma), nyaéta sumber data mangrupa jalma nu bisa méré jawaban lisan ngaliwatan wawancara atawa data tinulis ngaliwatan angkét. Dina ieu panalungtikan nu jadi sumber data utama mangrupa kekecapan sarta kalakuan ti informan nu diwawancara. Moleong (2007, kc. 158) nandeskeun yén panalungtikan kudu dilaksanakeun dina kaayaan sadar jeung puguh topikna, lantaran teu sakabéh informasi nu aya bakal ditalungtik, kudu luyu jeung rumusan masalah nu geus di rarancang saméméhna.





Panalungtikan Rorokan adat atawa sistem pamaréntahan tradisional di Kasepuhan Ciptagelar ngagunakeun téhnik *purposive sample* atawa miboga tujuan nu tangtu. Arikunto (2013, kc. 183) nandeskeun yén ieu téhnik panalungtikan miboga tujuan husus anu teu méngpar tina sarat-sarat nu ditangtukeun. Saperti halna subjék nu dicangkem salaku *sample*, bener-bener subjék nu panglobana ngandung ciri-ciri tina populasi. Ku kituna, kritéria informan dina ieu panalungtikan ngawegku:




- a. *Rorokan adat* atawa boga kalungguhan husus di masarakat Kasepuhan Ciptagelar
- b. *Jiwa jero* atawa asli warga Kasepuhan Ciptagelar
- c. Jalma nu sadia dipénta informasina

**Tabél 3. 7**  
*Data Informan*

	No Informan	: 1
	Wasta	: Abah Ugi Sugriana
	Wanda Baga	: Lalaki
	Umur	: 34 Taun
	Kalungguhan	: Sesepeuh Girang
	Alamat	: Kasepuhan Ciptagelar
	Pakasaban	: Tatanén
	Atikan	: SMA

	<p>No Informan : 2</p> <p>Wasta : Karma</p> <p>Wanda Baga : Lalaki</p> <p>Umur : 63 Taun</p> <p>Kalungguhan : Rorokan Dukun</p> <p>Alamat : Kasepuhan Ciptagelar</p> <p>Pakasaban : Tatanén</p> <p>Atikan : -</p>
	<p>No Informan : 3</p> <p>Wasta : Adma</p> <p>Wanda Baga : Lalaki</p> <p>Umur : 43 Taun</p> <p>Kalungguhan : Rorokan Pamakayaan</p> <p>Alamat : Kasepuhan Ciptagelar</p> <p>Pakasaban : Tatanén</p> <p>Atikan : SD</p>
	<p>No Informan : 4</p> <p>Wasta : Urna</p> <p>Wanda Baga : Lalaki</p> <p>Umur : 52</p> <p>Kalungguhan : Rorokan Paninggaran</p> <p>Alamat : Kasepuhan Ciptagelar</p> <p>Pakasaban : Tatanén</p> <p>Atikan : -</p>
	<p>No Informan : 9</p> <p>Wasta : Yoyo Yogasmana</p> <p>Wanda Baga : Lalaki</p> <p>Umur : 49 Taun</p> <p>Kalungguhan : Jambatan</p> <p>Alamat : Kasepuhan Ciptagelar</p> <p>Pakasaban : Tatanén</p> <p>Atikan : S1</p>

	<p>No Informan : 4  Wasta : Arjapi  Wanda Baga : Lalaki  Umur : 54 Taun  Kalungguhan : Réndang Kandé  Alamat : Kasepuhan Ciptagelar  Pakasaban : Tatanén  Atikan : -</p>
	<p>No Informan : 5  Wasta : Ema Uwok  Wanda Baga : Awéwé  Umur : 70 Taun  Kalungguhan : Indung Beurang  Alamat : Kasepuhan Ciptagelar  Pakasaban : Tatanén  Atikan : -</p>
	<p>No Informan : 6  Wasta : Rahman  Wanda Baga : Lalaki  Umur : 89 Taun  Kalungguhan : Rorokan Amil  Alamat : Kasepuhan Ciptagelar  Pakasaban : Tatanén  Atikan : -</p>
	<p>No Informan : 7  Wasta : Sanuki  Wanda Baga : Lalaki  Umur : 78 Taun  Kalungguhan : Rorokan Béngkong  Alamat : Kasepuhan Ciptagelar  Pakasaban : Tatanén  Atikan : -</p>

	No Informan : 9 Wasta : Arta Wanda Baga : Lalaki Umur : 65 Taun Kalungguhan : Rorokan Pangabasan Alamat : Kasepuhan Ciptagelar Pakasaban : Tatanén Atikan : -
	No Informan : 10 Wasta : Arsan Wanda Baga : Lalaki Umur : 58 Taun Kalungguhan : Kolot Lembur Induk Alamat : Kasepuhan Ciptagelar Pakasaban : Tatanén Atikan : -
	No Informan : 11 Wasta : Kandi Wanda Baga : Lalaki Umur : 70 Taun Kalungguhan : Rorokan Pangjagalan Alamat : Kasepuhan Ciptagelar Pakasaban : Tatanén Atikan : -

- b. *Place* (Tempat), nyaéta sumber data anu maluruh tampilan dina kaayaan cicing (rohangan, alat, wujud benda, warna, jst) sarta gerak (aktivitas, kinerja, ritme, kagiatan diajar-ngajar, jrrd). Dina ieu panalungtikan sumber data dumasar kana tempat panalungtikan nyaéta Kasepuhan Ciptagelar.
- c. *Paper* (Simbol), nyaéta sumber data anu ngawengu simbol-simbol mangrupa huruf, angka atawa gambar. Ilaharna sok disebut keretas atawa référénsi tinulis anu miboga katégori ilmiah saperti buku, tésis, atawa buku-buku nu

ngarojong kana ieu panalungtikan ngeunaan kabudayaan, organisasi pamaréntahan, sarta fungsi jeung peran masarakat.

### **3.1 Ngumpulkeun Data**

#### **3.3.1 Téhnik Ngumpulkeun Data**

Dina ngumpulkeun data, téhnik nu dipaké nyaéta téhnik observasi lapangan dilaksanakeun ku cara datang ka Kasepuhan Ciptagelar. Ngumpulkeun data ngeunaan Rorokan adat pikeun observasi, ngarékam atawa ngadokuméntasikeun data jeung ngawawancara narasumber (informan) nyaéta sababaraha masarakat Kasepuhan Ciptagelar Kecamatan Cisolok Kabupatén Sukabumi. Salian ti ngumpulkeun data di lapangan panalungtik ogé ngagunakeun téhnik studi pustaka ku cara macaan sababaraha buku référénsi pikeun nguatkeun data tina hasil panalungtikan lapangan sarta maluruh informasi tinulis ngeunaan Kasepuhan Ciptagelar ku cara nyatet sakur informasi nu dipikabutuh pikeun panalungtikan. Sakumaha nu ditétélakeun ku Arikunto, (2010, kc. 100-101) ngumpulkeun data nyaéta cara nunjukeun hiji hal nu abstrak, henteu bisa diwujudkeun dina wangun nu bisa ditempo (*kasat mata*), tapi mun saukur bisa dipintonkeun kagunaanana.

#### **3.3.2 Instrumén Panalungtikan**

Instrumén panalungtikan mangrupa pedoman atawa léngkah-léngkah pikeun ngagampangkeun ngumpulkeun data saperti wawancara, jeung média-média anu dipaké pikeun ngadokumentasikeun data panalungtikan. Saluyu jeung (Arikunto, 2010, kc. 101) nu nandeskeun yén instrumén panalungtikan nyaéta alat bantu pikeun panalungtik dijero métode ngumpulkeun data. Instrumén nu dipaké dina ieu panalungtikan nyaéta catetan lapangan, pedoman wawancara, alat rékam (*Handphone*) jeung alat pikeun moto (*kaméra digital*) salaku dokuméntasi.

##### **a. Catetan Lapangan**

Catetan lapangan nu mangrupa buku catetan digunakeun dina waktu aya hal nu kudu dicatet dina nalika wawancara jeung informan. Pikeun nginget hal-hal nu penting iwal ti dirékam nu patali jeung panalungtikan.

## b. Pedoman Wawancara

**Tabél 3.7**  
*Biodata Informan jeung Daftar Patarosan*

Instrumén I :

No	Biodata Informan	
1.	Wasta	
2.	Yuswa	
3.	Wanda Larangan	
4.	Atikan	
5.	Pakasaban	
6.	Kalungguhan	
7.	Padumukan	

Instrumén II :

Dina wawancara, sangkan ngaéfektifkeun waktu pikeun nyangking informasi anu ngaruntuy, patalékan diwatesanan. Di antarana aya daftar patalékan informan, saperti ieu di handap.

1. Naon sababna diaranan Rorokan adat Kasepuhan Ciptagelar?
2. Aya sabaraha rorokan inti jeung naha jumlahna kudu sakitu?
3. Kumaha struktur organisasi pamaréntahan tradisional Kasepuhan Ciptagelar?
4. Kumaha patalina rorokan jeung sistem kakarabatan?
5. Kumaha cara régenerasi unggal rorokan adat di Kasepuhan Ciptagelar. Dumasar kana turunan atawa ditunjuk ku sesepuh adat atawa kalungguhan rorokan saméméhna?
6. Naon fungsi unggal rorokan?
7. Kumaha peran unggal rorokan dina acara nu aya patalina jeung kagiatan adat?
8. Naon tugas pokok masing-masing rorokan adat?
9. Kumaha patalina rorokan adat jeung sistem pamaréntahan pangdeukeutna saperti désa?

c. *Handphone*

*Handphone* digunakeun pikeun ngarékam sora sarta dokuméntasi cadangan, saupama kamera *digital* aya gangguan nalika wawancara jeung informan nyaéta sesepuh jeung Barés Kolot rorokan adat.

d. *Kaméra Digital*

Kaméra nu digunakeun dina ieu panalungtikan nyaéta kaméra *digital* pikeun ngadokumentasikeun hal nu patali jeung rorokan adat Kasepuhan Ciptagelar, saperti hal na kagiatan atawa peran nu ngawujud tina masing-masing rorokan atawa nu patali jeung panalungtikan.

Instrumén III:

**Tabél 3. 8**  
*Pembagian Fungsi jeung peran rorokan*

No	Rorokan	Peran	Fungsi	Wewenang
1.	Rorokan Jero	Pikeun ngabérés rampéskeun sagala pancén ti unggal rorokan	Mantuan Abah dina urusan anu sipatna jero di kasepuhan.	Nepikeun hal-hal nu sipatna tartib sacara adat.
2.				

### 3.3.3 Téhnik Ngolah Data

Data anu geus dikumpulkeun tuluy diolah maké téhnik nu geus ditepikeun di luhur. Léngkah-léngkahna nyaéta:

- a. Nyangking atawa niténan data nu geus aya
- b. Ngadéskripsikeun data dumasar rumusan masalah nyaéta fungsi unggal rorokan atawa organisasi masarakat adat, cara sesepuh adat dina ngokolakeun pamaréntahan, sarta hubungan antara rorokan masarakat Kasepuhan Ciptagelar jeung pamaréntahan.
- c. Nyieun kacindekan tina hasil data nu geus katitén

### 3.3.4 Téhnik Analisis Data

Téhnik analisis nu digunakeun dina ieu panalungtikan nyaéta téhnik analisis déskriptif kualitatif. Analisis data dina ieu panalungtikan saperti ieu di handap.

- a. Maluruh deui data nu geus kakumpul
- b. Nyieun papasingan data dumasar kana fungsi unggal rorokan atawa organisasi masarakat adat, cara sesepuh adat dina ngokolakeun pamaréntahan, sarta hubungan antara rorokan masarakat Kasepuhan Ciptagelar jeung pamaréntah.
- c. Nganalisis data dumasar kana fungsi unggal rorokan atawa organisasi masarakat adat, cara sesepuh adat dina ngokolakeun pamaréntahan, sarta



hubungan antara rorokan masarakat Kasepuhan Ciptagelar jeung pamaréntahan.

- d. Nyieun kacindekan tina hasil analisis jeung déskripsi ngeunaan rorokan adat atawa sistem pamaréntahan tradisional Kasepuhan Ciptagelar.