

BAB III

MÉTODE PANALUNGTIKAN

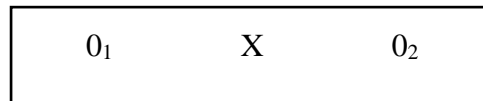
3.1 Desain Panalungtikan

Desain panalungtikan nyaéta gambaran ngeunaan hubungan antar variabel dina hiji panalungtikan, dijerona kaasup cara ngumpulkeun jeung cara nganalisis data, dumasar kana pamarekan Arikunto (2013, kc. 123-125) Desain panalungtikan kuasi ékspérimén kabagi kana sababaraha rupa désain panalungtikan, nyaéta:

- 1) desain *Ones shot case study*, nyaéta desain anu kawilang basajan pisan. Desain ieu kurang alus saupama digunakeun dina panalungtikan anu sipatna ilmiah.
- 2) desain *pre-tést and post-tést*, nyaéta desain anu mindeng dipaké dina panalungtikan. Upamana panalungtikan ngagunakeun ieu desain, panalungtikan kudu ngayakeun dua kali ékspérimén nyaéta *pre-tést* jeung *post-tést* dina panalungtikanna.
- 3) desain *Statict group comprasion*, nyaéta desain anu digunakeun dina panalungtikan nu geus aya kelompok séjén salaku standar ékstérnal.

Ieu panalungtikan ngagunakeun kuasi ékspérimén *pre-tést* (tés awal) jeung *post-tést* (tés akhiran) saperti:

Bagan 3. 1
Désain Panalungtikan



(Arikunto, 2013, kc. 124)

Keterangan:

O_1 = *Pre-tést* (kamampuh awal siswa saméméh perlakuan)

X = *Treatment* (dilakukeun pangajaran ngagunakeun modél *Two Stay Two Stray*)

O_2 = *Post-tést* (kamampuh ahir siswa sanggeus perlakuan)

Ieu panalungtikan téh ngagunakeun hiji métode panalungtikan, metodé panalungtikan miboga peran penting dina hiji prosés lantaran bebeneran kudu ditéangan sacara sistématis luyu jeung runtuyan panalungtikan. Ieu hal luyu jeung pamadegan Sugiyono (2015, kc. 3) nétélakeun yén métode panalungtikan nyaéta cara nu alamiah dipaké pikeun meunangkeun data kalawan udagan

Arie Aditya Nugraha, 2020

MODÉL PANGAJARAN TWO STAY TWO STRAY (TS-TS) DINA PANGAJARAN NULIS SAJAK (Studi Kuasi Ékspérimén ka Siswa Kelas X-AK-A SMK PURAGABAYA Taun Ajar 2019/2020)

Universitas Pendidikan Indonesia | repository.upi.edu | perpustakaan.upi.edu

anu tangtu. Ieu métode panalungtikan dilarapkeun dina hiji panalungtikan supaya bisa mantuan panalungtik dina nangtukeun tujuan panalungtikan, ieu hal kaasup dina ngumpulkeun data nepi ka ngolah jeung nganalisis éta data.

3.2 Sumber Data

Sumber data mangrupa salasahiji bagéan penting dina hiji panalungtikan jeung pasti kudu aya dina panalungtikan. Arikunto (2010 kc. 129) nétélakeun yén sumber data dina panalungtikan nyaéta subjek anu ngahasilkeun data dina hiji panalungtikan.

Sumber data dina ieu panalungtikan nyaéta hasil diajar nulis sajak siswa kelas X-AKA-A SMK Puragabaya taun ajar 2019/2020. Anapon jumlah siswana nyaéta 34 urang. Sumber datana digambarkeun dina ieu tabél di handap.

Tabél 3. 1
Data siswa kelas X-AKA-A SMK PURAGABAYA

Kelas	Jenis kelamin	Jumlah
X-AKA-A	Awéwé	34 siswa
Jumlah		34 siswa

Nu dijadikeun sumber data nyaéta kelas X-AKA-A nu mana panalungtik ngajar di éta kelas. Fakta dilapangan, katiten kamampuh nulis sajak di kelas X-AKA-A masih kurang saméméh ngagunakeun modél pangajaran sarta média. Ku kituna, perlu diayakeun panalungtikan pikeun ngukur kamampuh siswa nulis sajak ngagunakeun hiji modél pangajaran berbasis média.

3.3 Instrumén Panalungtikan

Nurutkeun Sukardi (2004, kc. 75) sacara fungsional, instrumén panalungtikan nyaéta pikeun meunangkeun data anu diperlukeun waktu panalungtik geus aya dina léngkah ngumpulkeun informasi atawa data di lapangan. Ieu panalungtikan téh miboga tujuan pikeun mikanyaho kamampuh siswa dina pangajaran nulis sajak ngagunakeun modél pangajaran *Two Stay Two Stray* (TS-TS).

Nurutkeun Arikunto (2013, kc. 203) instrumén nyaéta alat atawa fasilitas anu dipaké ku panalungtik dina kagitan ngumpulkeun data sangkan éta kagiatan jadi sistem anu babari dipigawé, dina harti leuwih cermat, lengkep jeung sistématis sangkan leuwih gampang diolahna. Instrumén anu dipaké dina ieu panalungtikan nyaéta lembar tés.

Pikeun ngumpulkeun data, Kuswari (2008, kc. 19) ngabagi instrumén panalungtikan jadi opat rupa nyaéta observasi, *interview* (wawancara), *question* (angket), jeung tés.

Ieu panalungtikan ngagunakeun téhnik tés sarta ngagunakeun instrumén lembar tés. Nurutkeun Arikunto (2013, kc. 193) tés mangrupa runtuyan patalekan atawa latihan sarta alat nu digunakeun pikeun ngukur kaparigelan, pangaweruh, intelegénsi, jeung kamampuh atawa bakat anu dipiboga ku individu atawa kelompok.

Instrumén anu digunakeun dina ieu panalungtikan nyaéta:

1) Tés

Tés dilaksanakeun dua kali nyaéta pre-tést jeung post-tést, tés anu kahiji nyaéta ngukur kamampuh siswa samemeh ngagunaken modél pangajaran *Two Stay Two Stray* (TS-TS), sedengkeun tés anu kadua nyaéta ngukur kamampuh siswa sanggeus ngagunakeun modél pangajaran *Two Stay Two Stray* (TS-TS).

Pre-tést

LEMBAR TES NULIS SAJAK

Jieun hiji sajak, témana bebas (teu diwatesan), maké basa sorangan, nu panjangna paling saeutik dua pada! Kalawan merhatikeun hal-hal saperti ieu di handap!

- a. Téma
- b. Kakuatan imajinasi
- c. Diksi (Pilihan kecap)
- d. Éjahan
- e. Karapihan tulisan

Post-tést

LEMBAR TES NULIS SAJAK

Jieun hiji sajak, témana bebas (teu diwatesan), maké basa sorangan, nu panjangna paling saeutik dua pada! Kalawan merhatikeun hal-hal saperti ieu di handap!

- a. Téma
- b. Kakuatan imajinasi
- c. Diksi (Pilihan kecap)
- d. Éjahan
- e. Karapihan tulisan

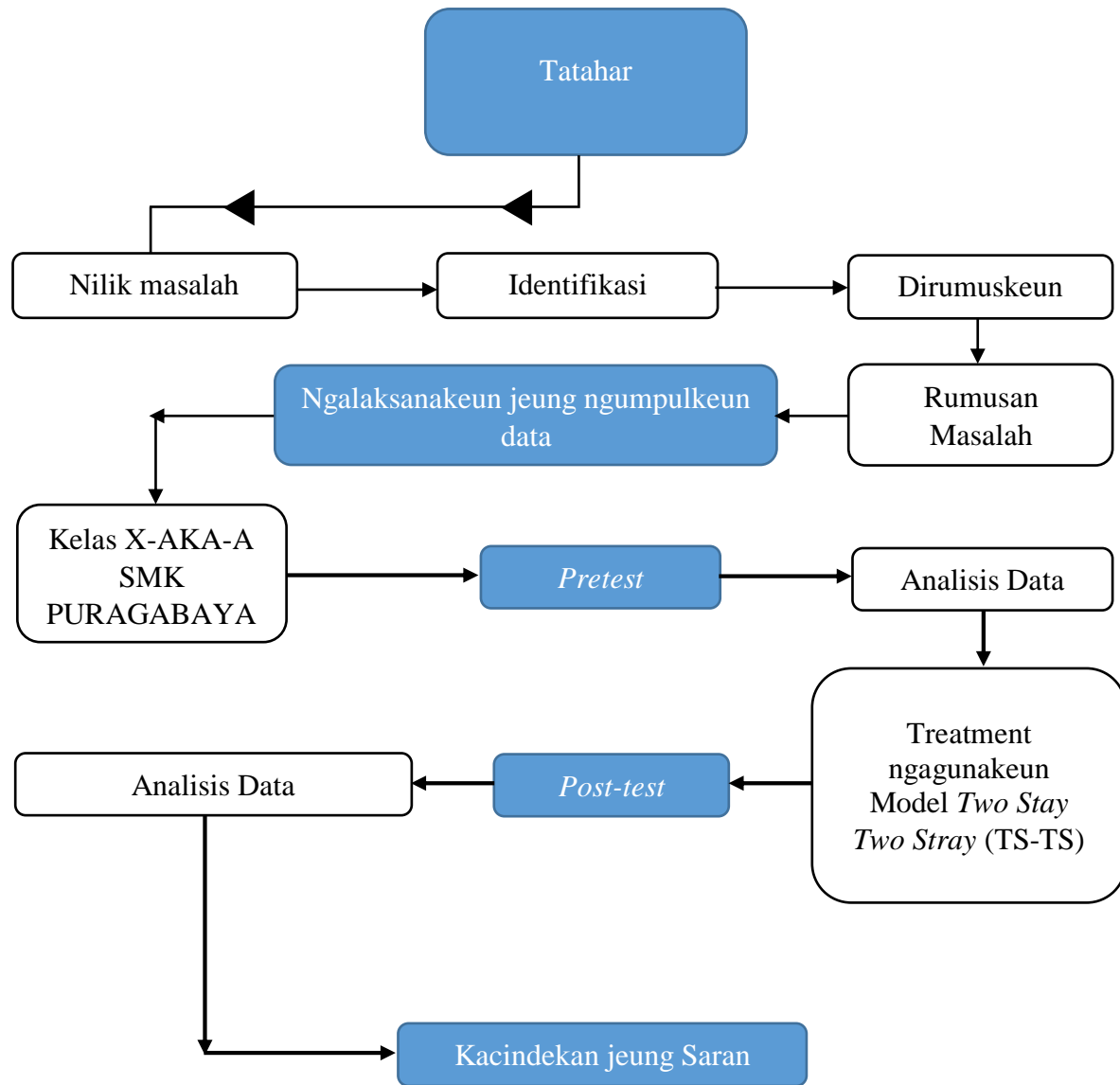
3.4 Prosedur Panalungtikan

Prosedur panalungtikan penting dina ieu panalungtikan, lantaran dina prosedur panalungtikan téh netelakeun léngkah-léngkah anu bakal dilaksanakeun ku panalungtik. Ku kituna, prosedur panalungtikan jadi salasihiji patokan pikeun ngalaksanakeun panalungtikan sangkan luyu jeung masalah nu rek dijawab.

Pamarekan anu dipaké dina ieu panalungtikan, nyaéta pamarekan kuantitatif nu ngagunakeun métode panalungtikan kuasi ékspérimén (*Quasi-Ékspériméntal*). Ieu métode téh disebut oge ékspérimén semu. Panalungtikan kuasi ékspérimén maké kelas ékspérimén kalawan teu ngalibetkeun kelas kontrol. Dina ieu métode, kamampuh siswa nulis sajak dilaksanakeun jadi dua kali, nyaéta samemeh dibéré *treatment* jeung sanggeus dibéré *treatment* maké modél pangajaran *Two Stay Two Stray* (TS-TS) dina pangajaran nulis sajak ka siswa kelas X-AKA-A SMK Puragabaya taun ajar 2019/2020.

Ieu panalungtikan dilakukeun kalayan prosedur panalungtikan dina ieu bagan dihandap.

Bagan 3.2
Prosedur Panalungtikan



Sangkan leuwih jéntré, prosedur panalungtikan ditetelakeun ieu di handap.

1) Tatahar

Saméméh ngalaksanakeun panalungtikan, panalungtik nilik masalah nu ditalungtik, diidentifikasi, diwatésan, tur dirumuskeun. Rumusan masalah dijieun dina wangun patalékan. Dina ieu prosedur, panalungtik sagemblengna nilik masalah anu karandapan ku siswa, tur

ngarumuskeun dugaan sementara yén siswa can bisa nulis sajak. Ku kituna, panalungtik ngarumuskeun masalah.

2) Ngalaksanakeun jeung Ngumpulkeun Data

Ku lantaran dibutuhkeun data anu sabenerna, panalungtik nyieun instrumén panalungtikan anu bisa dimekarkeun. Panalungtikan ieu dilaksanakeun di SMK Puragabaya taun ajaran 2019/2020

3) Pre-test

Panalungtik ngalaksanakeun pre-test sangkan mikanyaho tes kamampuan siswa dina nulis sajak. Éta data dianalisis jeung dipedar kalayan ngagunakeun rumus-rumus statistika. Lamun eta hasil data siswa dina pre-test nuduhkeun yén siswa can bisa nulis sajak, panalungtikan dituluykeun sangkan siswa bisa nulis sajak ngagunakeun treatment anu geus ku panalungtik tangtukeun.

4) Treatment ngagunakeun Modél Pangajaran *Two Stay Two Stray* (TS-TS).

5) Post-test

Panalungtik ngalaksanakeun post-test sangkan mikanyaho hasil treatment nu dilakukeun ngagunakeun modél pangajaran anu geus di tangtukeun ku panalungtik.

6) Kacindekkan jeung Saran

Sababaraha tahapan anu geus dilakukeun ti mimiti tatahar, ngumpulkeun data, dianalisis, tuluy anu pamungkas nyaéta nyindekkeun hasil panalungtikan. Dina ahir panalungtikan, panalungtik miboga tujuan pikeun ngungkulan masalah anu geus dipilih éta, ku kituna dijieun saran.

3.5 Teknik Panalungtikan

Dina ieu panalungtikan, panalungtik ngumpulkeun data ngagunakeun téhnik tés, kalayan instrumen soal tés kamampuh siswa dina nulis sajak. Léngkah-léngkah ngumpulkeun data dina ieu panalungtikan, saperti ieu dihandap nyaéta:

1) siswa dibéré pancén tés awal atawa pre-test pikeun mikanyaho kamampuh awal siswa saméméh dibéré *treatment* ngagunakeun modél pangajaran *Two Stay Two Stray* (TS-TS) dina pangajaran nulis sajak;

2) sanggeus dibéré *treatment*, siswa dibéré pancen post-test, kalayan soal anu sarua jeung pancen pre-test. Ieu pancen dibikeun ka siswa pikeun mikanyaho kamampuh siswa sanggeus dibéré *treatment* ngagunakeun model pangajaran *Two Stay Two Stray* (TS-TS) dina nulis sajak.

Arie Aditya Nugraha, 2020

MODÉL PANGAJARAN TWO STAY TWO STRAY (TS-TS) DINA PANGAJARAN NULIS SAJAK (Studi Kuasi Ékspérimén ka Siswa Kelas X-AK-A SMK PURAGABAYA Taun Ajar 2019/2020)

Universitas Pendidikan Indonesia | repository.upi.edu | perpusatakaan.upi.edu

3.6 Analisis Data

3.6.1 Teknik Ngolah Data

Teknik ngolah data mangrupa kagiatan nganalisis jeung ngolah data anu geus ka kumpul dina panalungtikan. Data nu bakal dianalisis ngawengku data *pre-tést* jeung data *post-tést* nulis sajak ngagunakeun model pangajaran *Two Stay Two Stray* (TS-TS).

Aya sababaraha léngkah pikeun ngolah data dina ieu panalungtikan saperti ieu di handap.

- 1) Mariksa sarta nganalisis hasil pre-test jeung post-test sajak siswa. kalawan aspek-aspek anu geus ditangtukeun. Aspek-aspek anu dipaké pikeun ngajén nulis sajak nyaéta:
 - (1) kasaluyuan téma jeung eusi;
 - (2) kakuatan imajinasi
 - (3) diksi (Pilihan kecap)
 - (4) éjahan
 - (5) karapihan tulisan
- 2) Méré peunteun kana hasil nulis sajak siswa kalayan ngagunakeun pedoman meunteun nulis sajak (Tabél 3.4). skor ahir siswa maksimal nyaéta 25, sarta minimalna 5. Skor anu kahontal téh dirobah jadi peunteun siswa anu dikalikeun kana 100 (peunteun ideal), ngagunakeun rumus:

$$peunteun = \frac{\sum skor (a+b+c+d+e)}{\sum skor maksimal (25)} \times 100$$

KKM : 70

Peunteun Maksimal : 100

Kategori : Peunteun \geq 70 KKM, siswa dianggap tuntas nulis sajak kalawan bener lantaran peunteunna leuwih gédé ti KKM nu geus di tangtukeun di éta sakola.

Peunteun \leq 70 KKM, siswa dianggap can tuntas nulis sajak kalawan bener lantaran peunteunna leuwih leutik ti KKM nu geus ditangtukeun di éta sakola.

Sangkan leuwih écés, peunteun ahir siswa ditabulasikeun dina tabél di handap:

Tabél 3. 2
Peunteun Tés Nulis Sajak Siswa

Kode Absen	Kamampuh Nulis Sajak					Σ	P	Katégori
	A	B	C	D	E			
1								
2								
3								
Σ								
\bar{x}								

Katerangan:

A = Kasaluyuan téma jeung eusi

B = Kakuatan imajinasi

C = Diksi (pilihan kecap)

D = Éjahan

E = Karapihan tulisan

Σ = Jumlah

P = Peunteun

\bar{x} = Rata-rata

3) Ngasupkeun data peunteun pre-test jeung post-test kana tabél ieu di handap.

Tabél 3. 3
Daptar peunteun Pre-test jeung Post-test Nulis Sajak

No.	Kode siswa	Pre-test	Post-test
1.			
2.			
3.			

Arie Aditya Nugraha, 2020

MODÉL PANGAJARAN TWO STAY TWO STRAY (TS-TS) DINA PANGAJARAN NULIS SAJAK (Studi Kuasi Ékspérimén ka Siswa Kelas X-AK-A SMK PURAGABAYA Taun Ajar 2019/2020)

Universitas Pendidikan Indonesia | repository.upi.edu | perpustakaan.upi.edu

Aspek anu dipeunteun dina nulis sajak nyoko kana pedoman meunteun sajak ti Nurgoyantoro saperti ieu di handap.

Tabél 3. 4
Pedoman Mentean Nulis Sajak

No.	Aspek nu dipeunteun	Skala peunteun				
		1	2	3	4	5
1	Kasaluyuan téma jeung eusi					
2	Kakuatan imajinasi					
3	Diksi (pilihan kecap)					
4	Ejahan					
5	Karapihan tulisan					

(Nurgiantoro dina Rahmawati, 2014, kc.31)

Tina aspek nu dipeunteun aya skala nu dipake pikeun mere skore tes nulis sajak. Kriteria skor nulis sajak ieu ditetelakeun dina tabél 3.5

Tabél 3. 5
Kriteria méré skor Tés Nulis Sajak

No	Aspek	Skor	Kriteria
1.	Kasaluyuan téma jeung eusi	5	Eusi sajak alus tur luyu jeung téma
		4	Eusi sajak alus, aya patali jeung téma
		3	Eusi sajak cukup/basajan, aya patali jeung téma
		2	Eusi sajak kurang alus, kurang luyu jeung téma
		1	Eusi sajak goréng, teu luyu téma
2.	Kakuatan Imajinasi	5	Eusi sajak alus pisan, ngahudang imajinasi nu maca
		4	Eusi sajak alus, ngahudang imajinasi nu maca
		3	Eusi sajak cukup/basajan, ngahudang imajinasi nu maca
		2	Eusi sajak kurang, ngahudang imajinasi nu maca

Arie Aditya Nugraha, 2020

MODÉL PANGAJARAN TWO STAY TWO STRAY (TS-TS) DINA PANGAJARAN NULIS SAJAK (Studi Kuasi Ékspérimén ka Siswa Kelas X-AK-A SMK PURAGABAYA Taun Ajar 2019/2020)

Universitas Pendidikan Indonesia | repository.upi.edu | perpusatakaan.upi.edu

		1	Eusi sajak kurang pisan, ngahudang imajinasi nu maca
3.	Diksi (pilihan kecap)	5	Ngagunakeun pilihan kecap nu merenah, sarta nyusun kecap kalawan alus pisan
		4	Ngagunakeun pilihan kecap nu merenah sarta nyusun kecap, kalawan alus
		3	Ngagunakeun pilihan kecap nu merenah, sarta nyusun kecap kalawan cukup/basajan
		2	Ngagunakeun pilihan kecap nu teu merenah, sarta nyusun kecap kalawan kurang merenah/kurang alus
		1	Ngagunakeun pilihan kecap nu teu merenah, sarta nyusun kecap kalawan teu merenah
4.	Éjahan	5	Ngawasa kaédah dina nulis kecap, teu aya kasalahan penulisan
		4	Ngawasa kaédah dina nulis kecap, aya 3 kasalahan penulisan
		3	Ngawasa kaédah dina nulis kecap, aya 5 kasalahan penulisan
		2	Ngawasa kaédah dina nulis kecap, aya 7 kasalahan penulisan
		1	Teu ngawasa kaédah dina nulis kecap
5.	Karapihan tulisan	5	Tulisan rapih pisan, kaharti pisan nalika dibaca, teu aya corétan
		4	Tulisan rapih, kaharti nalika dibaca, aya 1 corétan
		3	Tulisan cukup rapih, cukup kaharti nalika dibaca, aya 2 corétan
		2	Tulisan kurang rapih, kurang kaharti nalika dibaca, aya 3 corétan

Arie Aditya Nugraha, 2020

MODÉL PANGAJARAN TWO STAY TWO STRAY (TS-TS) DINA PANGAJARAN NULIS SAJAK (Studi Kuasi Ékspérimén ka Siswa Kelas X-AK-A SMK PURAGABAYA Taun Ajar 2019/2020)

Universitas Pendidikan Indonesia | repository.upi.edu | perpusatakaan.upi.edu

		1	Tulisan teu rapih, tulisan teu kaharti nalika dibaca, loba corétan
--	--	---	--

(diropéa tina Nurgiantoro, 2018, kc. 110)

3.6.2 Uji Sipat Data

Aya sababaraha léngkah pikeun nganalisis data dina ieu panalungtikan, nyaéta uji normalitas, uji homogenitas, jeung uji hipotésis ngagunakeun aplikasi *SPSS PASW versi 18*. Uji sipat data digunakeun pikeun nangtukeun uji statistika parametik atawa non parametik. Pikeun nguji sipat data aya duu acara nyaéta uji normalitas jeung uji homogenitas.

3.6.2.1 Uji Normalitas

Uji normalitas nyaéta hiji sipat data anu fungsina miboga pikeun ngukur normal atawa henteuna data anu digunakeun dina panalungtikan. Pikeun nangtukeun ieu data miboga data normal, dina ieu panalungtikan uji normalitas ngagunakeun uji *Kolmogorov Smirnov*, anapon hipotésis pikeun nguji normalitas saperti ieu dihandap.

H_0 = data miboga distribusi normal

H_1 = data miboga distribusi teu normal

Uji normalitas dilakukeun ku cara uji *Kolmogorof Smirnov*, ku taraf signifikan 95% (Rata rata $\alpha = 0.05$) kriteria ngujina saperti ieu dihandap:

H_0 = ditarima, lamun nilai sig. (signifikansi) ≥ 0.05

H_1 = ditolak, lamun nilai sig. (signifikansi) ≤ 0.05

3.6.2.2 Uji Homogenitas

Uji homogenitas nyaéta uji sipat data nu digunakeun pikeun mikanyaho homogen atawa henteuna sumber data. Taraf signifikansi dianggap homogen saupama indeks anu dimeunangkeun dina *Kolmogorov-Smirnov* atawa *Shapiro Wilk* nyaéta $P > 0,05$.

Nilai signifikan (sig) $\leq 0,05$ data teu homogen

Nilai signifikan (sig) $\geq 0,05$ data homogen

3.6.3 Uji Hipotésis

Uji hipotésis dina ieu panalungtikan dilakukeun pikeun nangtukeun ditarima atawa henteuna hipotésis. Aya dua cara pikeun nangtukeun uji hipotésis dilakukeun ngagunakeun statistik, saupama data miboga distribusi anu normal. Tapi saupama hasilna teu normal ngagunakeun statistik non-parametrik. Dina ieu panalungtikan, uji hipotesis dilakukeun ku cara t-tes program SPSS *versi* 18. Acuan nu dijadikeun dadasar kaputusan tina t-tes nyaéta nilik kana nilai *signifikansi*.

Nangtukeun hipotesis dilakukeun ku cara t-tes program SPSS PASW *versi* 18, acuan nu dijadikeun dadasara kaputusanna tina t-tes nyaéta nilik kana nilai *signifikansi*. Cara nangtukeun hipotesisna saperti ieu di handap.

H₀ hartina hipotésis nol, teu aya bedana anu signifikan antara kamampuh nulis sajak siswa di kelas X-AK-A SMK Puragabaya Taun Ajar 2019/2020 samemeh jeung sanggeus dilarapkeun model pangajaran *Two Stay Two Stray* (TS-TS).

H₁ hartina hipotésis alternatif, aya bedana anu signifikan antara kamampuh nulis sajak siswa di kelas X-AK-A SMK Puragabaya Taun Ajar 2019/2020 samemeh jeung sanggeus dilarapkeun model pangajaran *Two Stay Two Stray* (TS-TS).

Dumasar kana hipotesis di luhur, kriteria ngujina saperti ieu di handap.

H_0 ditarima atawa H_1 ditolak, saupama nilai signifikansi $\geq 0,05$

H_1 ditarima atawa H_0 ditolak, saupama nilai signifikansi $\leq 0,05$