

BAB III

MÉTODE PANALUNGTIKAN

3.1 Désain Panalungtikan

Dina ieu panalungtikan ngagunakeun pamarekan kuantitatif kalawan maké métode kuasi ékspérimén. Métode kuasi ékspérimén atawa disebut ogé ékspérimén semu, nyaéta hiji panalungtikan nu maké kelas ékspérimén kalawan henteu maké kelas kontrol. Métode kuasi ékspérimén mangrupa hiji métode panalungtikan anu produktif sabab dipaké pikeun ngajawab hipotésis anu geus dirumuskeun. Métode kuasi ékspérimén digunakeun pikeun nguji modél *Complete Sentence* ngagunakeun média *flashcard* dina ngaronjatkeun kamampuh nulis wawangsalan.

Desain anu dipaké dina ieu panalungtikan nyaéta *pre-test* jeung *post-test*. Ieu panalungtikan dilakukeun ku cara méré *pre-test* anu tuluy dibéré *treatment* sangkan ngalatih kamampuh siswa dina pangajaran nulis wawangsalan kalayan maké modél *Complete Sentence* ngagunakeun média *flashcard*, anu satuluyna dilakukeun *post-test*. Nurutkeun Arikunto (2014,kc.124), desainna saperti ieu di handap.

Tabél 3. 1
Désain Panalungtikan

<i>pre-test</i>	<i>Treatment</i>	<i>post-test.</i>
O₁	X	O₂

Keterangan:

O₁ = *pre-test* (kamampuh nulis wawangsalan siswa saméméh ngagunakeun modél *Complete Sentence* jeung Média *flashcard*)

X = *treatment* (pangajaran nulis wawangsalan ngagunakeun modél *Complete Sentence* jeung Média *flashcard*)

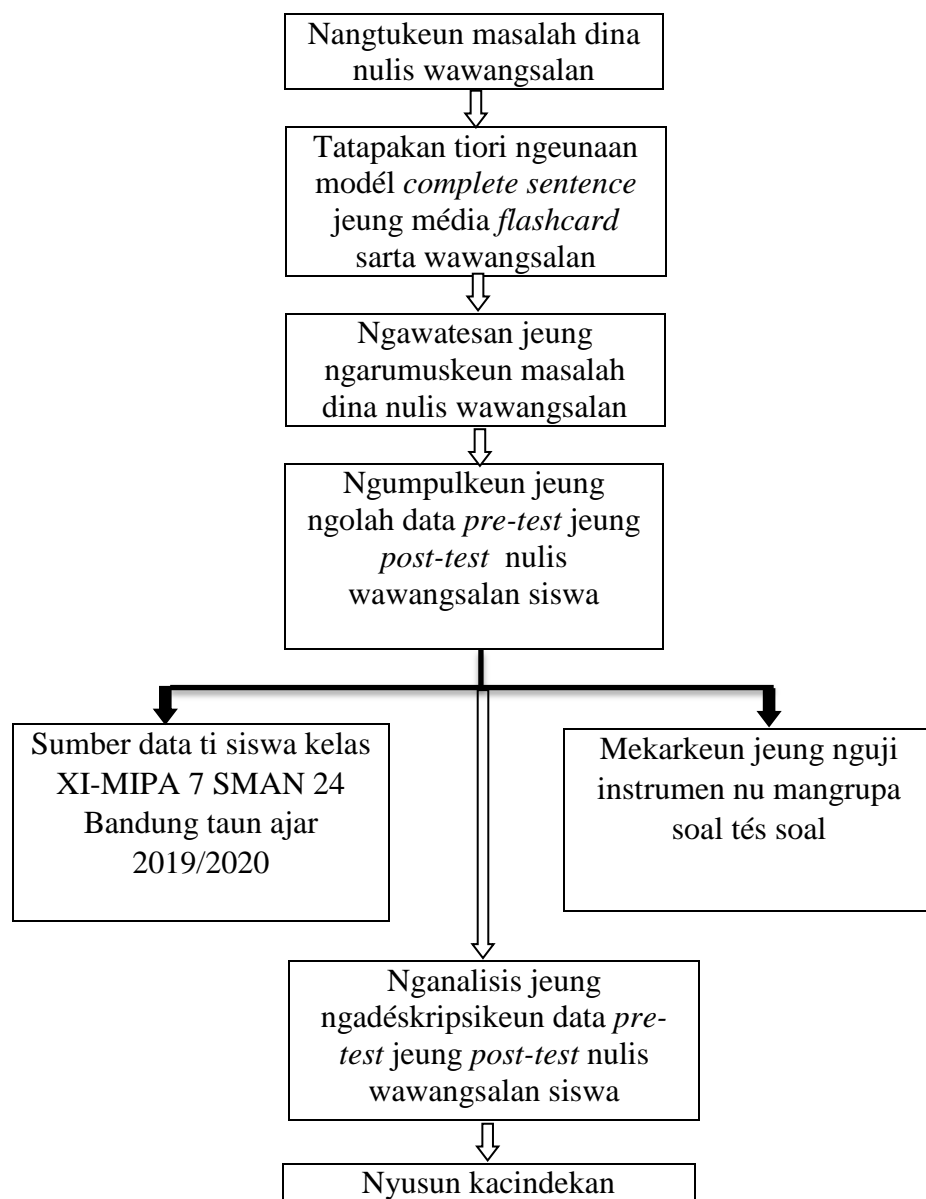
O₂ = *post-test* (kamampuh nulis wawangsalan siswa sanggeus ngagunakeun modél *Complete Sentence* jeung Média *flashcard*)

3.2 Sumber Data

Nu jadi sumber data dina ieu panalungtikan nyaéta siswa kelas XI-MIPA 7 SMAN 24 Bandung Taun Ajar 2019/2020. Jumlahna 35 siswa, 16 lalaki jeung 19 awéwé.

3.3 Prosedur/Alur Panalungtikan

Prosedur panalungtikan nétélakeun léngkah-léngkah nu bakal dilaksanakeun dina panalungtikan. Prosedur atawa alur panalungtikan bakal ditétélakeun dina bagan saperti ieu di handap.



Bagan 3. 1

Prosedur panalungtikan

Andi Saputra, 2020

MODÉL COMPLETE SENTENCE NGAGUNAKEUN MÉDIA FLASHCARD PIKEUN NGARONJATKEUN KAMAMPUH NULIS WAWANGSALAN (STUDI KUASI ÉKSPÉRIMÉN KA SISWA KELAS XI-MIPA 7 SMAN 24 BANDUNG TAUN AJAR 2019/2020)

Universitas Pendidikan Indonesia | Repository.upi.edu | perpustakaan.upi.edu

Dina ieu panalungtikan aya sababaraha léngkah nu kudu dilakukeun. Sangkan leuwih jéntré alur panalungtikan baris ditétlakeun di handap.

a. Idéntifikasi Masalah

Panalungtikan dimimitian ku cara ngaidéntifikasi pasualan-pasualan nu aya dina pangajaran nulis wawangsalan di SMAN 24 Bandung. Identifikasi dilakukeun kucara observasi jeung wawancara ka sababaraha siswa nu aya di SMAN 24 Bandung. Katitén pasualan-pasualan nu karandapan ku siswa dina pangajaran nulis wawangsalan nyaéta siswa can mampu nulis wawangsalan dumasar kana struktur, aspek kabahasaan, sarta tatacara panulisan anu luyu jeung kaidah-kaidahna. Salian ti éta, modél jeung média nu digunakeun dina prosés pangajaran masih kurang variatif nu ngabalukarkeun kurangna minat siswa nalika diajar.

b. Tatapakan tiori ngeunaan modél *complete sentence* jeung média *flashcard* sarta wawangsalan

Sanggeus nangtukeun masalah satuluyna panalungtik neangan informasi atawa tatapakan tiori dina objek nu ditalungtik sangkan éta pasualan téh jelas kalungguhanna. Panalungtik nelaah matéri pangajaran nulis wawangsalan sarta néangan tatapakan tiori tina modél jeung média *flashcard* nu bakal diuji tina panalungtikan. Ieu panalungtikan ngagunakeun tiori diajar *behavioristik* anu dina prosés pangajaranna leuwih mentingkeun kana stimulus jeung réspon nu dilakukeun ku siswa sangkan aktif nalika diajar. Ku kituna panalungtik ngagunakeun modél *complete sentence* nu kaasup kana rumpun modél interaksi sosial tipe kooperatif lantaran meredih ayana interaksi hiji siswa jeung siswa séjénna sangkan kahontal tujuan pangajaran. Salian ti éta ieu modél miboga udagan pikeun mekarkeun aspék kamampuh sosial siswa sakaligus aspék kognitif jeung aspék sikep siswa. Kitu ogé média *flashcard* dijadikeun stimulus sangkan ngahasilkeun réspon atawa réaksi aktif sarta ngaronjatkeun minat diajar siswa.

c. Ngawatesan jeung ngarumuskeun masalah dina nulis wawangsalan

Pasualan anu geus diidéntifikasi satuluyna dirumuskeun jadi sababaraha patalékan nu engkéna dijawab dina panalungtikan. Dina ieu panalungtikan masalah nu dirumuskeun patali jeung kamampuh nulis wawangsalan siswa kelas XI SMAN 24 Bandung taun ajar 2019/2020 saméméh jeung sanggeus

ngagunakeun modél *Complete Sentence* jeung média *flashcard*. Satuluyna ngabandingkeun naha aya ngaronjatna jeung béda anu signifikan antara kamampuh nulis saméméh jeung sanggeus ngagunakeun modél *Complete Sentence* jeung média *flashcard*

d. Ngumpulkeun jeung ngolah data *pre-test* jeung *post-test* nulis wawangsalan siswa

Panalungtik ngumpulkeun data kamampuh nulis wawangsalan ti siswa XI-MIPA 7 SMAN 24 Bandung. Panalungtik nyieun instrumén panalungtikan mangrupa soal téés. Téés nu digunakeun mangrupa téés uraian. Satuluyna panalungtik ngayakeun *pre-test* jeung *post-test* pikeun ngumpulkeun data kamampuh nulis wawangsalan siswa kalawan maké modél pangajaran *complete sentence* ngagunakeun média *flashcard*.

e. Nganalisis jeung ngadéskripsikeun data *pre-test* jeung *post-test* nulis wawangsalan siswa

Sanggeus ngumpulkeun sakabéh data, panalungtik tuluy ngalakukeun analisis data kalawan maké rumus-rumus statistika. Data kamampuh nulis wawangsalan siswa dipeunteun dumasar kana struktur jeung aspék kabahasaanna saperti hubungan eusi padalisan jeung wangsalna, *guru wilangan*, diksi, ejahanna sarta karapihan tulisan. Satuluyna data kamampuh nulis wawangsalan siswa nu geus dipeunteun, diasupkeun kana tabél sarta dibandingkeun naha aya béda anu signifikan atawa henteu antara antara kamampuh nulis wawangsalan siswa kelas XI MIPA 7 SMAN 24 Bandung taun ajar 2019/2020 saméméh jeung sanggeus ngagunakeun modél *Complete Sentence* jeung média *flashcard*

f. Kacindekan

Hal-hal nu geus dicangking sarta dipedar dina ieu panalungtikan tuluy dicindekeun sangkan bisa leuwih dipikaharti.

3.4 Instrumen Panalungtikan

Instrumén anu digunakeun dina ieu panalungtikan nyaéta téés tinulis, sedengkeun dumasar kana wangunna, ieu panalungtikan ngagunakeun téés non-objéktif atawa uraian. Dina prak-prakana panalungtikan baris dilaksanakeun téés nu engkéna ngahasilkeun data kamampuh nulis wawangsalan siswa kelas XI-

MIPA 7 SMAN 24 Bandung saméméh jeung sanggeus diajar ngagunakeun modél *Complete Sentence* jeung média *flashcard* nu pungsina pikeun mikanyaho pangaweruh jeung kamampuh siswa dina nulis wawangsalan.

Tabél 3. 2

Instrumen pre-test jeung pos-test

Soal Tés Kamampuh Nulis Wawangsalan	
Wasta :
Kelas :
Pituduh!	
a.	Baca kalawan gemet pituduh ngeusian soal ieu di handap!
b.	Tulis jawaban dina kertas anu geus disadiakeun kalawan teu poho ngeusian idéntitas Sadérék!
c.	Lilana ngerjakeun soal nya éta 60 menit ti mimiti soal dibagikeun.
d.	Salila ngerjakeun soal dipahing pisan ngobrol atawa nanyakeun ka babaturan.
e.	Baca kalawan taliti paréntah dina soal nu geus ditangtukeun!
Soal!	
1. Pék ku hidep jieun wawangsalan dua (2) pada dumasar kana struktur, aspek kabahasaan, sarta tatacara panulisan anu luyu jeung kaidah-kaidahna.	
Jawaban :	
a)
	Wangsalna:
b)
	Wangsalna:

3.5 Téhnik Ngumpulkeun Data

Téhnik ngumpulkeun data nu digunakeun dina ieu panalungtikan nyaéta téhnik tés. Téhnik tés digunakeun pikeun ngumpulkeun data kamampuh nulis wawangsalan. Hal ieu luyu jeung pamadegan Arikunto (2013, kc 47) nétélakeun

Andi Saputra, 2020

MODÉL COMPLETE SENTENCE NGAGUNAKEUN MÉDIA FLASHCARD PIKEUN NGARONJATKEUN KAMAMPUH NULIS WAWANGSALAN (STUDI KUASI ÉKSPÉRIMÉN KA SISWA KELAS XI-MIPA 7 SMAN 24 BANDUNG TAUN AJAR 2019/2020)

Universitas Pendidikan Indonesia | Repository.upi.edu | perpustakaan.upi.edu

yén tés téh mangrupa pakakas pikeun ngumpulkeun informasi. Informasi didieu nu patali jeung kamampuh nulis wawangsalan. Dipedar leuwih lengkep ku Arifin (2014, kc 118), nétélakeun tés mangrupa hiji téhnik atawa cara nu digunakeun dina rangka ngalaksanakeun kagiatan ngukur, nu dijerona aya sababaraha patalékan atawa tugas nu kudu dikerjakeun ku siswa pikeun ngukur aspék sikep siswa. Téhnik ngumpulkeun data (tés) dilaksanakeun saméméh jeung sanggeus digunakeunna modél *Complete Sentence* dina pangajaran nulis wawangsalan.

Data kamampuh nulis wawangsalan saméméh panalungtikan maksudna pikeun mikanyaho gambaran awal kamampuh siswa saméméh siswa dibéré *treatment* dina ngalarapkeun modél *Complete Sentence* ngagunakeun média *flashcard*. Sedengkeun data kamampuh nulis wawangsalan sanggeus panalungtikan dilaksanakeun pikeun mikanyaho gambaran hasil ahir diajar siswa sanggeus dilarapkeunna modél *Complete Sentence* ngagunakeun média *flashcard* dina pangajaran nulis wawangsalan.

3.6 Téhnik Analisis Data

3.6.1 Kamampuh Nulis Wawangsalan Saméméh jeung Sanggeus Ngagunakeun Modél Complete Sentence Jeung Média Flashcard

Léngkah-léngkah nganalisis jeung ngolah data kamampuh nulis wawangsalan saméméh jeung sanggeus ngagunakeun modél *complete sentence* jeung média *flashcard* dina ieu panalungtikan saperti ieu dihandap.

- a. Mariksa hasil tulisan atawa karangan wawangsalan siswa ngagunakeun rubrik ieu di handap.

Tabél 3. 3
Rubrik meunteun nulis wawangsalan

Aspék nu dipeunteun	Skor	Kritéria
Hubungan cangkang jeung eusi padalisan katut wangsalna	5	HADÉ PISAN:cangkang, eusi padalisan jeung wangsalna geus nyambung sarta spesifik
	4	HADÉ: cangkan, eusi padalisan jeung wangsalna geus nyambung,

Andi Saputra, 2020

MODÉL COMPLETE SENTENCE NGAGUNAKEUN MÉDIA FLASHCARD PIKEUN NGARONJATKEUN KAMAMPUH NULIS WAWANGSALAN (STUDI KUASI ÉKSPÉRIMÉN KA SISWA KELAS XI-MIPA 7 SMAN 24 BANDUNG TAUN AJAR 2019/2020)

Universitas Pendidikan Indonesia | Repository.upi.edu | perpustakaan.upi.edu

	3	SEDENG: eusi padalisan jeung wangsalna rada nyambung, tapi masih kurang spesifik dina cangkang
	2	KURANG: eusi padalisan jeung wangsal kurang nyambung jeung teu spesifik dina cangkang
	1	KURANG PISAN: eusi teu lengkep jeung cangkan henteu spesifik
Jumlah guru wilangan	5	HADÉ PISAN: guru wilangan geus nyumponan kalayan ngagunakeun kekecapan anu merenah
	4	HADÉ: guru wilangan geus nyumponan jumlah engang
	3	SEDENG: guru wilangan geus nyumponan tapi can luyu tina sababaraha padalisan.
	2	KURANG: guru wilangan masih kurang nyumponan jumlah engang
	1	KURANG PISAN: teu bisa nangtukeun guru wilangan
Diksi atawa pilihan kecap	5	HADÉ PISAN: kekecapan geus merenah, geus bisa ngalarapkeun diksi anu merenah jeung murwakanti, luyu jeung wangsal.
	4	HADÉ:, geus bisa ngalarapkeun diksi anu merenah jeung murwakanti, luyu jeung wangsal tapi aya sababaraha kasalahan.
	3	SEDENG: diksi rada merenah jeung

		kaharti maksudna
	2	KURANG: diksi kurang merenah jeung kamalayon
	1	KURANG PISAN: diksi teu merenah jeung teu kaharti maksudna jeung loba nu kamalayon
Éjahan	5	HADÉ PISAN: ngawasa pisan kana kaidah-kaidah panulisan,sampurna
	4	HADÉ: ngawasa kaidah panulisan, bisa ngalarapkeun jeung ngabédakeun e,é jeung eu, tanda baca sarta hurup kapital di awal kalimah
	3	SEDENG: bisa ngalarapkeun sarta ngabédakeun e,é jeung eu, huruf kapital, tapi dina tanda baca masih kurang.
	2	KURANG: loba kasalahan dina ngabédakeun e,é jeung eu, tanda baca jeung ngalarapkeun huruf kapital.
	1	KURANG PISAN: kurang ngawasa kaidah-kaidah panulisan
	Karapihan tulisan	5
4		HADÉ: rapih, kabaca sanajan aya kasalahan saeutik
3		SEDENG: rada rapih, kabaca, tapi aya corétan
2		KURANG: kurang rapih tapi masih

		kénéh kabaca sanajan aya corétan,
	1	KURANG PISAN: teu rapih, teu kabaca, loba corétan

(Hartfield, spk 1985 kc.91 jeung Nurgiyantoro, 1988, kc. 305-306 dina kuswari, 2010, kc. 183 kalayan diropéa)

- b. Méré peunteun kana hasil nulis wawangsalan siswa.

$$\text{Peunteun} = \frac{\sum \text{skor nu kahontal}}{\sum \text{skor maksimal}} \times 100$$

(Arifin, 2014, kc 128)

- c. Ngasupkeun data peunteun kamampuh nulis wawangsalan kana tabel;

Tabél 3. 4
Kamampuh nulis wawangsalan siswa

No Abse n	Aspék Kamampuh Nulis Wawangsalan					Σ	P	Katégori (KKM ≥ 75)
	A	B	C	D	E			
1.								
2.								

(Arifin, 2014, kc 112 kalayan ropéa)

Katerangan :

A = hubungan eusi padalisan jeung wangsalna

B = guru wilangan

C = diksi (pilihan kecap)

D = éjahan

E = karapihan tulisan

P = peunteun

Katégori = Peunteun ≥ 75 siswa dianggap tuntas nulis wawangsalan

Peunteun < 75 siswa dianggap can tuntas nulis wawangsalan

3.6.2 Ngaronjatna Kamampuh Nulis Wawangsalan Sanggeus

Ngagunakeun Modél Complete Sentence Jeung Média Flashcard

Ngaronjatna kamampuh nulis wawangsalan sanggeus ngagunakeun modél *complete sentence* jeung média *flashcard* ditingali dina tabél ieu di handap.

Tabel 3.5

Aspék Kamampuh Nulis Wawangsalan saméméh Sanggeus Ngagunakeun Modél Complete Sentence jeung Média Flashcard

No	Kamampuh nulis wawangsalan saméméh ngagunakeun modél <i>complete sentence</i> jeung média <i>flashcard</i>							Kamampuh nulis wawangsalan sanggeus ngagunakeun modél <i>complete sentence</i> jeung média <i>flashcard</i>					
	A	B	C	D	E	P		A	B	C	D	E	P
Σ													
\bar{x}													

Katerangan :

A = hubungan eusi padalisan jeung wangsalna

B = guru wilangan

C = diksi (pilihan kecap)

D = éjahan

E = karapihan tulisan

P = peunteun

Σ = jumlah

\bar{x} = rata-rata peunteun

Katégori = Peunteun ≥ 75 siswa dianggap tuntas nulis wawangsalan

Peunteun < 75 siswa dianggap can tuntas nulis wawangsalan

3.6.3 Bedana Kamampuh Nulis Wawangsalan Saméméh Jeung Sanggeus

Ngagunakeun Modél Complete Sentence Jeung Média Flashcard.

Dina uji bédana antara kamampuh nulis wawangsalan saméméh jeung sanggeus ngagunakeun modél *complete sentence* jeung média *flashcard*, aya

Andi Saputra, 2020

MODÉL COMPLETE SENTENCE NGAGUNAKEUN MÉDIA FLASHCARD PIKEUN NGARONJATKEUN KAMAMPUH NULIS WAWANGSALAN (STUDI KUASI ÉKSPÉRIMÉN KA SISWA KELAS XI-MIPA 7 SMAN 24 BANDUNG TAUN AJAR 2019/2020)

Universitas Pendidikan Indonesia | Repository.upi.edu | perpustakaan.upi.edu

sababaraha léngkah nu kudu dilaksanakeun nyaéta analisis data nu ngawengku uji sipat data jeung uji hipotésis.

3.6.3.1 Uji Sipat Data

Dina ieu panalungtikan baris dianalisis ku cara maké program *SPSS versi 18*. Nurutkeun Purnomo (2016 kc 24) nétélakeun yén *SPSS (Statistical Product and Service Solution)* mangrupa hiji program nu dipaké pikeun ngolah, ngitung jeung nganalisis data. Salahsahijina dina uji sipat data. Uji sipat data digunakeun pikeun nangtukeun uji statistika paramétrik atawa non paramétrik. Pikeun nguji sipat data ngaliwatan dua cara nyaéta uji normalitas jeung uji homogénitas.

a. Uji Normalitas

Uji normalitas mangrupa uji nu tujuanna pikeun nangtukeun yén éta data miboga distribusi normal atawa henteu (Purnomo, 2016, kc 83). Normalitas data mangrupa sarat utama nu kudu dicumponan dina nganalisis paramétrik. Data nu hadé dijadikeun panalungtikan nyaéta data nu miboga distribusi normal. Nurutkeun Purnomo (2016, kc 55) (2016,) yén uji normalitas ngagunakeun aplikasi *SPSS* bisa ngagunakeun uji *Kolmogorov Smirnov* atawa *Shapiro Wilk*. Léngkah mimiti nu kudu dilakukeun dina uji nyaéta nangtukeun hipotésis saperti ieu di handap.

Ha = data miboga distribusi henteu normal

Ho = data miboga distribusi normal

Sedengkeun dina kritéria ngujina saperti ieu di handap.

Ho ditarima lamun nilai signifikansi $> 0,05$

Ho ditolak lamun nilai signifikansi $< 0,05$

b. Uji Homogénitas

Tés homogénitas nyaéta uji anu dilakukeun pikeun mikanyaho yén dua atawa leuwih kelompok data sampel asalna tina populasi anu miboga varian anu sarua (homogen) atawa henteu (Purnomo, 2016, kc 100). Ieu uji téh mangrupa prasarat dina uji hipotésis. Tés homogenitas bisa dilakukeun dina uji tés Levene. Ieu tés mangrupa syarat pikeun ngalakukeun tés lainna. Ieu tés dipaké pikeun mastikeun

Andi Saputra, 2020

MODÉL COMPLETE SENTENCE NGAGUNAKEUN MÉDIA FLASHCARD PIKEUN NGARONJATKEUN KAMAMPUH NULIS WAWANGSALAN (STUDI KUASI ÉKSPÉRIMÉN KA SISWA KELAS XI-MIPA 7 SMAN 24 BANDUNG TAUN AJAR 2019/2020)

Universitas Pendidikan Indonesia | Repository.upi.edu | perpustakaan.upi.edu

yén kelompok data memang tina sampel anu sarua. Dadasar atawa hipotésis dina uji homogénitas saperti ieu di handap.

H_a = Nilai signifikan (p) > 0,05 nunjukkeun kelompok data asalna tina populasi anu ngabogaan varian sarua (homogen)

H_o = Nilai signifikan (p) < 0,05 nunjukkeun yén unggal kelompok data asalna tina populasi kalayan variasi anu béda-béda (henteu homogen)

Dumasar kana hipotésis di luhur, ku kituna kritéria ngujina saperti ieu di handap.

Ha ditarima lamun nilai sign > 0,05

Ha ditolak lamun nilai sign < 0,05

3.6.3.2 Uji Hipotésis

Nurutkeun Arikunto (2014, kc. 110) hipotésis nyaéta hiji jawaban anu sipatna saheulaanan ngeunaan pasualan-pasualan nu aya dina panalungtikan, nepi ka kabukti ngaliwatan data nu geus kakumpul. Uji hipotésis dilakukeun ngagunakeun statistik paramétris, saupama data miboga distribusi anu normal. Kitu deui ngagunakeun statistik non-paramétrik, saupama data miboga distribusi anu henteu normal. Dina ieu panalungtikan, uji hipotésis dilakukeun ku cara t-tes program SPSS *versi 18*. Acuan nu dijadikeun dasar kaputusan tina t-tes nyaéta nilik kana nilai *signifikansi* (*sign*). Léngkah mimiti nu kudu dilakukeun dina t-tes program SPSS *versi 18* nyaéta nangtukeun hipotésis saperti ieu di handap.

H_o = Teu aya béda anu signifikan antara kamampuh nulis wawangsalan siswa kela XI MIPA 7 SMAN 24 Bandung taun ajar 2019/2020 saméméh jeung sanggeus dilarapkeun model *Complete Sentence* ngagunakeun média *flashcard*.

H_a = Aya béda anu signifikan antara kamampuh nulis wawangsalan siswa kela XI MIPA 7 SMAN 24 Bandung taun ajar 2019/2020 saméméh jeung sanggeus dilarapkeun model *Complete Sentence* ngagunakeun média *flashcard*.

Dumasar kana hipotésis di luhur, kritéria ngujina saperti ieu di handap.

Ha ditarima, lamun nilai sign < 0,05

Ha ditolak, lamun nilai sign > 0,05

Andi Saputra, 2020

MODÉL COMPLETE SENTENCE NGAGUNAKEUN MÉDIA FLASHCARD PIKEUN NGARONJATKEUN KAMAMPUH NULIS WAWANGSALAN (STUDI KUASI ÉKSPÉRIMÉN KA SISWA KELAS XI-MIPA 7 SMAN 24 BANDUNG TAUN AJAR 2019/2020)

Universitas Pendidikan Indonesia | Repository.upi.edu | perpustakaan.upi.edu