

BAB III

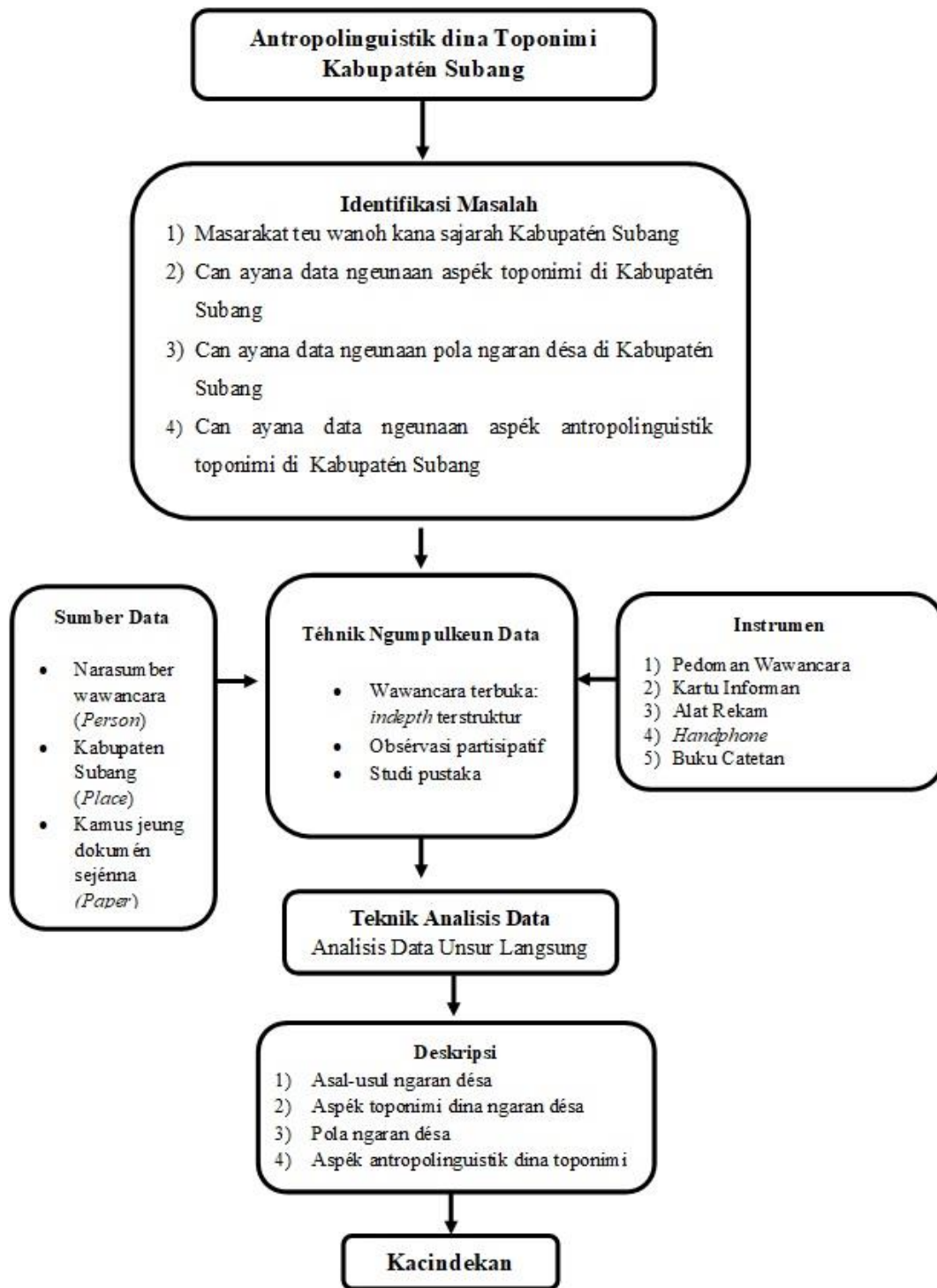
MÉTODE PANALUNGTIKAN

Métode panalungtikan mangrupa hiji cara atawa prosedur anu digunakeun pikeun ngalaksanakeun panalungtikan. Ieu panalungtikan ngagunakeun pamarekan kualitatif kalawan métode déskriptif. Nurutkeun Bogdan jeung Taylor (dina Moleong, 2011: kc.4) panalungtikan kualitatif téh nyaéta prosedur panalungtikan anu ngahasilkeun data mangrupa kecap-kecap dina wangun lisan atawa tulisan.

Lian ti pamarekan kualitatif, panalungtikan ieu ogé ngagunakeun métode déskriptif. Bungin (2014: kc. 68-69) nétélakeun yén métode déskriptif téh nyaéta métode panalungtikan anu ngagambarkeun sacara sistematis jeung akurat hiji objék panalungtikan. Ieu métode ogé ngainterpretasikeun objék sacara saenyana. Tujuan tina digunakeunna métode déskriptif dina ieu panalungtikan nyaéta pikeun ngadéskripsikeun asal-usul, aspék toponimi, pola ngaran, sarta aspék antropolinguistik tina ngaran désa anu aya di Kabupatén Subang.

3.1 Désain Panalungtikan

Désain panalungtikan penting pikeun digunakeun ku nu nalungtik sangkan panalungtikana nu rék dilaksanakeun bisa téh leuwih museur. Nurutkeun Arikunto (2014: kc. 60) Désain panalungtikan mangrupa prosés anu dirarancang pikeun nyangking gambaran panalungtikan anu rek dilaksanakeun. Désain panalungtikan atawa rarancang sistematis ieu téh disusun leuwih ti heula méméh turun ka lapangan (obsérvasi). Désain panalungtikan eusina ngeunaan léngkah-léngkah dina ngayakeun panalungtikan. Satuluyna, Désain dina ieu panalungtikan digambarkeun dina alur bagan saperti ieu di handap.



Bagan 3.1
Désain Panalungtikan

3.2 Sumber Data Panalungtikan

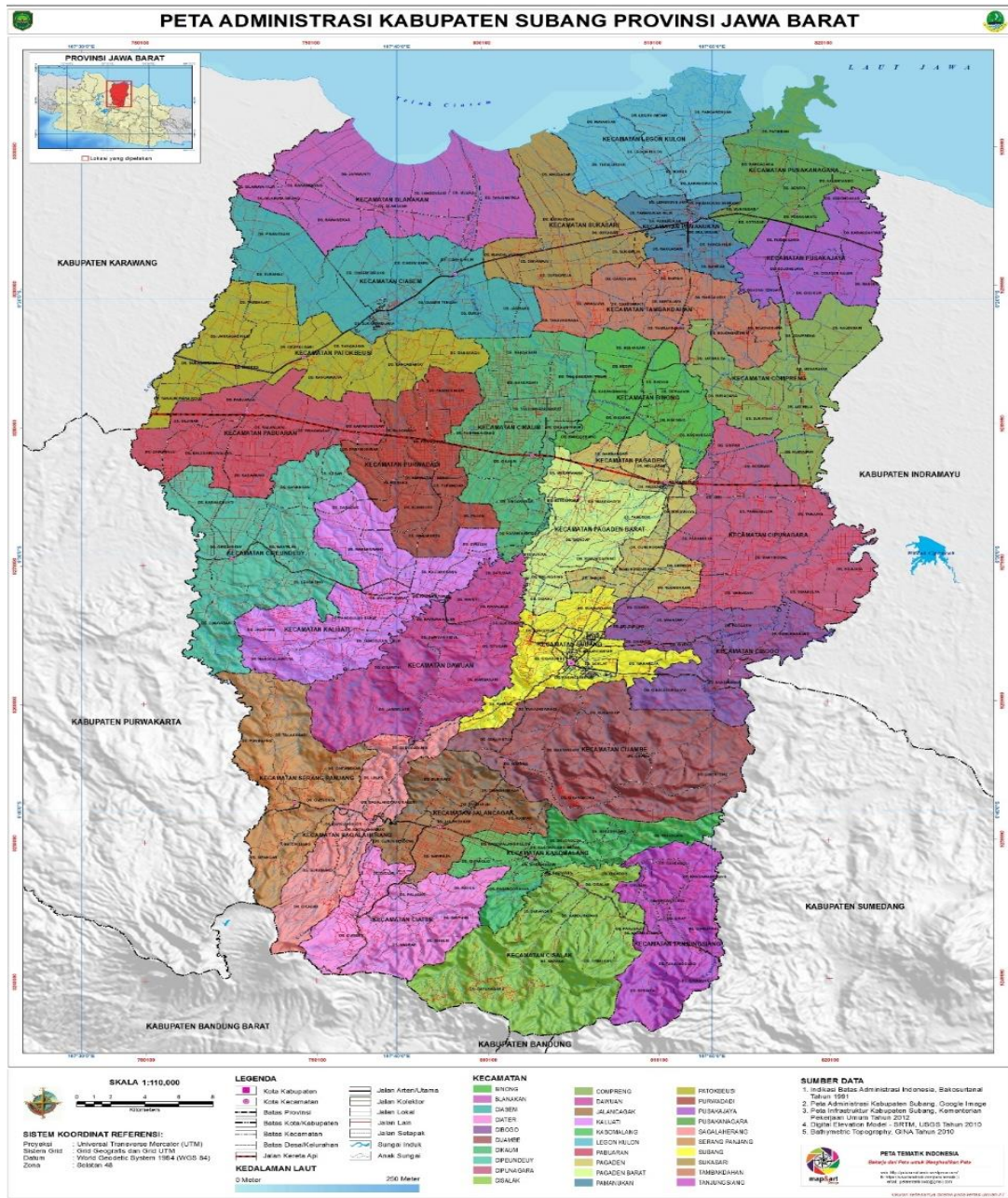
Nurutkeun Arikunto (2014: kc. 171) anu dimaksud sumber data panalungtikan nyaéta subjék dina meunangkeun data. Nurutkeun Arikunto (2014: kc. 172) sumber data anu digunakeun dina ieu panalungtikan ngawéngku tilu aspék. nyaéta jalma (*person*), tempat (*place*), jeung keretas (*paper*).

- a. Jalma (*person*) nyaéta sumber data anu bisa méré data mangrupa jawaban lisan ngaliwatan wawancara atawa jawaban tinulis ngaliwatan angkét. Dina ieu panalungtikan aspék jalma anu dimaksud nyaéta narasumber wawancara,
- b. Tempat (*place*) nyaéta sumber data anu mangrupa tampilan dina kaayaan cicing atawa gerak. Kaayaan cicing upamana rohangan, alat, wujud barang, ciri khas, jrrd. Sedengkeun kaayaan gerak upamana aktivitas, ritme, gerak tari, kagiatan diajar-ngajar, jrrd. Kaayaan cicing atawa gerak mangrupa objék pikeun métode obsérvasi. Dina ieu panalungtikan aspék tempat anu dimaksud nyaéta Kabupatén Subang hususna di lima Kecamatan anu geus ditangtukeun.
- c. Keretas (*paper*) nyaéta sumber data anu ngébréhkeun tanda-tanda mangrupa angka, huruf, gambar, atawa simbol-simbol séjénna. Dina ieu panalungtikan aspék keretas anu dimaksud nyaéta kamus. Kamus anu digunakeun dina panalungtikan ieu nyaéta Kamus Umum Basa Sunda LBSS, Kamus Basa Sunda R.A. Danadibrata, sareng Kamus Basa Sunda Satjadibrata.

3.2.1 Lokasi Panalungtikan

Kabupatén Subang mangrupa Kabupatén di Jawa Barat anu wawatesan jeung laut Jawa di beulah kalér, Kabupaten Indramayu di belah wétan, Kabupatén Sumedang di wétan kidul, Kabupaten Bandung Barat di beulah kidul, sarta Kabupatén Purwakarta jeung Kabupatén Karawang di beulah kulonna. Kabupatén Subang kawengku ku 30 Kecamatan, jeung légana Kabupatén Subang nyaéta 5.051.76 km².

Dumasar kana data démografi Kabupatén Subang di taun 2018, jumlah padumuk di Subang aya 1.560.293 jiwa, lalakina 784.688 jiwa, jeung awéwéna 775.605 (www.subang.go.id). Sacara topografi Subang kabagi jadi tilu wilayah, nyaéta daérah pagunungan (Subang Kidul), daerah dataran (Subang Tengah), sarta daerah basisir (Subang Kalér).



Gambar 3.1
Péta Kabupatén Subang

Kabupatén Subang kawéntar minangka kabupatén anu nyambungkeun jalur ti Bandung ka pantura. Lian ti éta Subang dipikawanoh jadi salah sahiji daérah anu panghasilan utama tina perkebunan jeung tatanén saperti entéh, karét, tebu, hususna

ganas. Sajaba ti perkebunan, Subang ogé boga sababaraha témpat wisata anu kawéntar saperti Ciater, Curug Cibareubeuy, jeung Pondok Bali.



Gambar 3.2
Tugu Sisingaan Subang

Sacara sosio-kultural masarakat Subang umumna sélér Sunda, jeung ngagunakeun basa Sunda salaku basa sapopoé. Sanajan kitu aya sababaraha daérah anu ngagunakeun basa Sunda campur Jawa, di antarana daérah anu wawatesan jeung Indramayu sarta Laut Jawa (daérah basisir) nyaéta Blanakan, Sukasari, Pusakanagara, jeung Legon Kulon. Pakasaban mayoritas di Subang nyaéta tatanén di wilayah kidul jeung téngah, sedengkeun keur wilayah kaler leuwih loba kana kasab pamayang (nalayan).



Gambar 3.3
Tugu KUD Blanakan

Ku lantaran kawatesanna waktu anu bakal pililaeun jeung pigedeun waragadna, sarta wilayah Subang anu kacida légana, anu nalungtik rék museurkeun panalungtikan ieu ngagunakeun *purposive sampling* anu kaasup kana katégori *Nonprobability Sampling*. Nurutkeun (Arikunto, 2006: kc. 139) *purposive sampling* kaasup kana salah sahiji téhnik anu boga tujuan pikeun meunangkeun data anu teu didasaran ku strata, daérah atawa ngagunakeun sistem acak, tapi didasaran ku udagan anu tangtu. Dina nangtukeun sampel ngagunakeun métode ieu kudu nyumponan kana sarat nyaéta sampel kudu didasaran kana ciri, sipat, karakteristik nu geus tangu, jeung ngagambarkeun tina populasi.



Gambar 3.4
Walungan Cipunagara

Pamilihan daérah anu ditalungtik ngagunakeun métode *purposive sampling* kudu boga karakteristik anu dumasar kana opat madhab lima pancer (arah mata angin), sarta bisa ngagambarkeun populasi sacara umum. Nu nalungtik milih lima Kecamatan anu wawatesan jeung Kabupatén sejenna sarta aya anu posisina di téngah Kabupatén Subang. Lima daérah anu bakal ditalungtik, nyaéta:

- a. Kecamatan Pusakanagara anu wawatesan jeung Laut Jawa di beulah kalér, sarta Kabupatén Indramayu di wétan. Kecamatan Pusakanagara kawengku ku 7 désa nyaéta Gempol, Kalentambo, Kotasari, Patimban, Pusakaratu, Mundusari, jeung Rancadaka.
- b. Kecamatan Subang anu posisina aya di tengah sarta jadi puseur pamaréntahan Subang. Kecamatan Subang kawengku ku 8 kalurahan nyaéta Cigadung, Dangdeur, Karanganyar, Parung, Pasirkareumbi, Soklat, Sukamelong, jeung Wanareja.
- c. Kecamatan Tanjungsiang anu wawatesan jeung Kabupaten Bandung Barat di beulah kidul, sarta Kabupaten Sumedang di wétan. Kecamatan Tanjungsiang kawengku ku 10 désa nyaéta Buniara, Cibuluh, Cikawung, Cimeuhmal, Gandasoli, Kawangluwuk, Rancamanggung, Sindanglaya, Sirap, jeung Tanjungsiang.
- d. Kecamatan Pabuaran anu wawatesan jeung Kabupatém Purwakarta di kulon. Kecamatan Pabuaran kawengku ku 8 désa nyaéta Balebandung Jaya, Cihambulu, Kadawung, Karanghegar, Pabuaran, Pringkasap, Salamjaya jeung Siluman.
- e. Kecamatan Blanakan anu wawatesan jeung Laut Jawa di beulah kalér, sarta Kabupatén Karawang di kulon. Kecamatan Blanakan kawengku ku 9 désa, nyaéta Blanakan, Jayamukti, Rawameneng, Rawamekar, Cilamaya Girang, Cilamaya Hilir, Muara, Langensari, jeung Tanjungtiga.

Laut Jawa

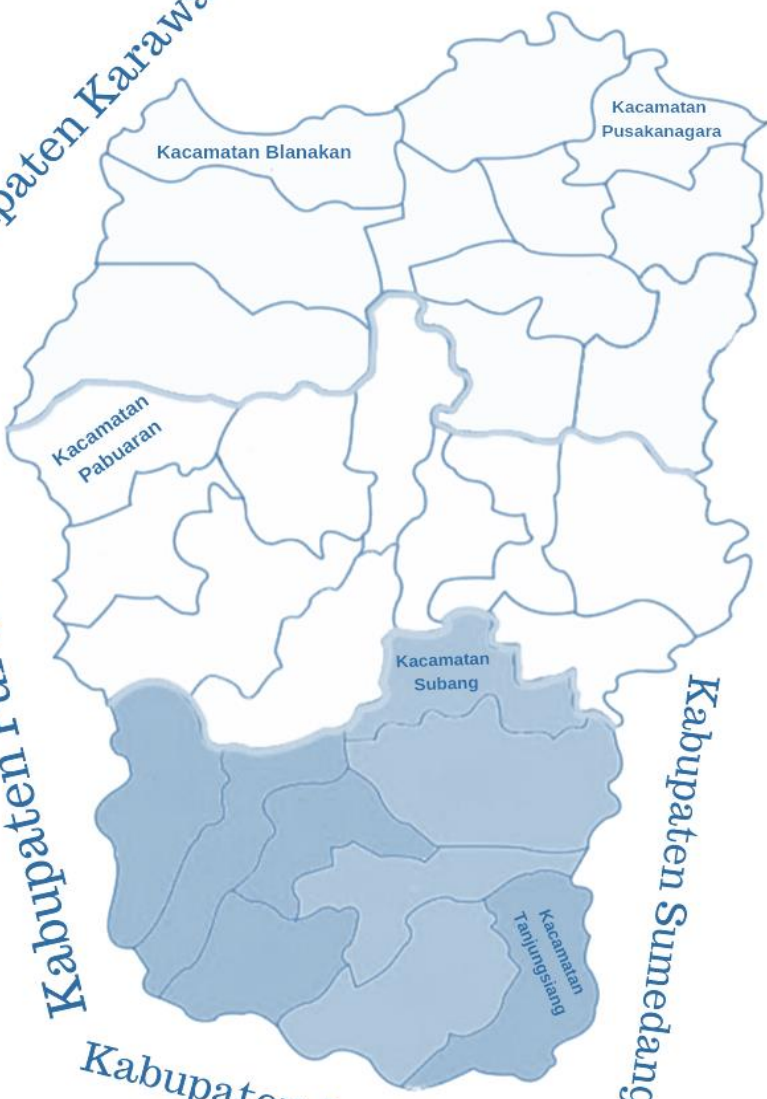
Kabupaten Karawang

Kabupaten Purwakarta

Kabupaten Bandung Barat

Kabupaten Indramayu

Kabupaten Sumedang



Kacamatan Pusakanagara

Kacamatan Blanakan

Kacamatan Pabuaran

Kacamatan Subang

Kacamatan Tanjungsiang

Gambar 3.5
Péta Lokasi Panalungtikan


3.2.2 Narasumber

Dina panalungtikan ieu digunakeun narasumber pikeun meunangkeun informasi ngeunaan panalungtikan sacara gembleg, dina émprona narasumber téh kabagi jadi dua nyaéta informan jeung respondén. Informan nyaéta jalma anu méré informasi ngeunaan hal-hal naon waé anu patali jeung objék panalungtikan. Sedengkeun respondén nyaéta jalma anu mikanyaho sacara gembleg ngeunaan hal-hal anu patali jeung objék panalungtikan atawa minangka palaku dina objék anu rék ditalungtik.

Dina panalungtikan ieu ngagunakeun prosedur kuota dina nangtukeun respondén pikeun nangtukeun respondén anu luyu jeung bahan panalungtikan. Prosedur kuota ogé kaasup kana jenis prosedur purposif. Lian ti éta prosédur ieu ogé medar ngeunaan kriteria atawa karakteristik anu geus disusun saacanna keur nangtukeun narasumber. Dina néangan informan ogé kudu dipastikeun yén narasumber téh mangrupa pewaris aktif (*active bearer*) (Danandjaja, 1984: kc.186-187), hartina narasumber jalma anu kudu maham kana hiji tradisi budaya khususna carita asal-usul daerah. Sababaraha kriteria anu geus disusun ku panalungtik pikeun narasumber saperti ieu di handap:

- a. Asli masarakat désa (tokoh masarakat, aparatur pamarentahan)
- b. Nganjrek di éta désa
- c. Apal kana sajarah désa

Tabél 3.1
Data Informan & Narasumber


No	Foto	Data Informan & Narasumber
1		<p>Wasta : Diding Sugandi</p> <p>Yuswa : 33 taun</p> <p>Wanda Baga : Lalaki</p> <p>Pakasaban : Staff Kasi Pemerintahan</p> <p>Padumukan : Désa Gempol, Kecamatan Pusakanagara</p>

2		Wasta : Watum Sugeng Yuswa : 39 taun Wanda Baga : Lalaki Pakasaban : Kasi Pemerintahan Padumukan : Désa Patimban, Kecamatan Pusakanagara
3		Wasta : Ujang Rudi Yuswa : 42 taun Wanda Baga : Lalaki Pakasaban : Kasi Pemerintahan Padumukan : Désa Pusakaratu, Kecamatan Pusakanagara
4		Wasta : Carwat Permana Yuswa : 49 taun Wanda Baga : Lalaki Pakasaban : Sekertaris Désa Padumukan : Désa Kalentambo, Kecamatan Pusakanagara
5		Wasta : Tutu Nurjaya Yuswa : 57 taun Wanda Baga : Lalaki Pakasaban : Sekertaris Désa Padumukan : Désa Mundusari, Kecamatan Pusakanagara
6		Wasta : Duki Baehaki Yuswa : 67 taun Wanda Baga : Lalaki Pakasaban : Tokoh Masarakat (Eks-Lurah) Padumukan : Désa Kotasari, Kecamatan Pusakanagara
7		Wasta : Kosim Sunarya Yuswa : 67 taun Wanda Baga : Lalaki Pakasaban : Tokoh Masarakat (Eks-Lurah) Padumukan : Kelurahan Wanareja, Kecamatan Subang
8		Wasta : Asep Yuswa : 63 taun Wanda Baga : Lalaki Pakasaban : Lembaga Adat Padumukan : Kelurahan Sukamelang, Kecamatan Subang
9		Wasta : Asub Suherli Yuswa : 81 taun Wanda Baga : Lalaki




		Pakasaban : Tokoh Masyarakat Padumukan : Kelurahan Karanganyar, Kecamatan Subang
10		Wasta : Rahmat Hidayat Yuswa : 54 taun Wanda Baga : Lalaki Pakasaban : Kepala Désa Padumukan : Désa Cilamaya Girang, Kecamatan Blanakan
11		Wasta : Parta Yuswa : 61 taun Wanda Baga : Lalaki Pakasaban : Kasi Pemerintahan Padumukan : Désa Tanjungtiga, Kecamatan Blanakan
12		Wasta : Arba Yuswa : 59 taun Wanda Baga : Lalaki Pakasaban : Kasi Pemerintahan Padumukan : Désa Rawameneng, Kecamatan Blanakan

13		Wasta : Toyib Yuswa : 48 taun Wanda Baga : Lalaki Pakasaban : Sekertaris Désa Padumukan : Désa Jaya Mukti, Kecamatan Blanakan
14		Wasta : Ending Haerudin Rosadi Yuswa : 46 taun Wanda Baga : Lalaki Pakasaban : Sekertaris Désa Padumukan : Désa Blanakan, Kecamatan Blanakan
15		Wasta : Cicih Risnawati Yuswa : 45 taun Wanda Baga : Awewe Pakasaban : Kasi Kesejahteraan Sosial Padumukan : Désa Langensari, Kecamatan Blanakan
16		Wasta : Suhwan Irawan Yuswa : 49 taun Wanda Baga : Lalaki Pakasaban : Kepala Désa Padumukan : Désa Karanghegar, Kecamatan Pabuaran

17		Wasta : Dedi Iskandar Yuswa : 32 taun Wanda Baga : Lalaki Pakasaban : Sekertaris Désa Padumukan : Désa Cihambulu, Kecamatan Pabuaran
18		Wasta : Ade Sukirman Yuswa : 43 taun Wanda Baga : Lalaki Pakasaban : Kepala Urusan Perencanaan Padumukan : Désa Pringkasap, Kecamatan Pabuaran
19		Wasta : Maman Suratman Yuswa : 72 taun Wanda Baga : Lalaki Pakasaban : Kepala Seksi Pemerintahan Padumukan : Désa Siluman, Kecamatan Pabuaran
20		Wasta : Danu Yuswa : 61 taun Wanda Baga : Lalaki Pakasaban : Kasi Pemerintahan Padumukan : Désa Salamjaya, Kecamatan Pabuaran

21		Wasta : Asep Yuswa : 38 taun Wanda Baga : Lalaki Pakasaban : Sekertaris Désa Padumukan : Désa Rancamanggung, Kecamatan Tanjungsiang
22		Wasta : Robi Yuswa : 32 taun Wanda Baga : Lalaki Pakasaban : Kasi Pemerintahan Padumukan : Désa Sindanglaya, Kecamatan Tanjungsiang
23		Wasta : Asep Mumuh Yuswa : 53 taun Wanda Baga : Lalaki Pakasaban : Kepala Désa Padumukan : Désa Sirap, Kecamatan Tanjungsiang
24		Wasta : Endang Suherman Yuswa : 49 taun

		Wanda Baga : Lalaki Pakasaban : Sekertaris Désa Padumukan : Désa Tanjungsiang, Kecamatan Tanjungsiang
25		Wasta : Wawan Saepudin Yuswa : 36 taun Wanda Baga : Lalaki Pakasaban : Sekertaris Désa Padumukan : Désa Buniara, Kecamatan Tanjungsiang
26		Wasta : A.T. Kusmayana Yuswa : 49 taun Wanda Baga : Lalaki Pakasaban : Sekertaris Désa Padumukan : Désa Kawungluwuk, Kecamatan Tanjungsiang
27		Wasta : Aris Sanjaya Yuswa : 33 taun Wanda Baga : Lalaki Pakasaban : Kasi Pemerintahan Padumukan : Désa Kadawung, Kecamatan Pabuaran
28		Wasta : Judin Yuswa : 47 taun Wanda Baga : Lalaki Pakasaban : Sekertaris Désa Padumukan : Désa Balebandung Jaya, Kecamatan Pabuaran

29		Wasta : Anto Yuswa : 53 taun Wanda Baga : Lalaki Pakasaban : Lembaga Adat Padumukan : Désa Cibuluh, Kecamatan Tanjungsiang
30		Wasta : Permana Yuswa : 52 taun Wanda Baga : Lalaki Pakasaban : Kasi Pemerintahan Padumukan : Désa Cikawung, Kecamatan Tanjungsiang
31		Wasta : Ali Yuswa : 58 taun Wanda Baga : Lalaki Pakasaban : Tokoh Masarakat

		Padumukan : Désa Cimeuhmal, Kecamatan Tanjungsiang
32		Wasta : Saepudin Yuswa : 61 taun Wanda Baga : Lalaki Pakasaban : Tokoh Masarakat (Eks-Lurah) Padumukan : Désa Gandasoli, Kecamatan Tanjungsiang
33		Wasta : Apriansyah Yuswa : 49 taun Wanda Baga : Lalaki Pakasaban : Sekertaris Kelurahan Padumukan : Kelurahan Parung, Kecamatan Subang
34		Wasta : Endang Kusman Yuswa : 53 taun Wanda Baga : Lalaki Pakasaban : Kaur Kesejahteraan Sosial Padumukan : Kelurahan Pasirkareumbi, Kecamatan Subang
35		Wasta : Juned Yuswa : 48 taun Wanda Baga : Lalaki Pakasaban : Tokoh Masarakat Padumukan : Kelurahan Cigadung, Kecamatan Subang
36		Wasta : Rudi Kosim Yuswa : 48 taun Wanda Baga : Lalaki Pakasaban : Kasi Pemerintahan Padumukan : Kelurahan Dangdeur, Kecamatan Subang
37		Wasta : Dudin 31 Yuswa : 54 taun Wanda Baga : Lalaki Pakasaban : Lurah Padumukan : Kelurahan Soklat, Kecamatan Subang
38		Wasta : Adang Sukmana Yuswa : 48 taun Wanda Baga : Lalaki Pakasaban : Sekertaris Désa Padumukan : Désa Cilamya Hilir, Kecamatan Blanakan
39		Wasta : Deni

		Yuswa : 53 taun Wanda Baga : Lalaki Pakasaban : Sekertaris Désa Padumukan : Désa Rawamekar, Kecamatan Blanakan
40		Wasta : Abdul Soleh Yuswa : 78 taun Wanda Baga : Lalaki Pakasaban : Tokoh Masarakat Padumukan : Désa Muara, Kecamatan Blanakan
41		Wasta : Ubay Subarkah Yuswa : 54 taun Wanda Baga : Lalaki Pakasaban : Kasi Pemerintahan Padumukan : Désa Rancadaka, Kecamatan Pusakanagara
42		Wasta : Tatang Yuswa : 71 taun Wanda Baga : Lalaki Pakasaban : Tokoh Masarakat Padumukan : Désa Pabuaran, Kecamatan Pabuaran

3.3 Téhnik Ngumpulkeun Data

Dina unggal panalungtikan tangtuna digunakeun téhnik keur ngumpulkeun data sangkan meunangkeun data anu bener jeung luyu kana udagan panalungtikan. Téhnik ngumpulkeun data mangrupa léngkah utama dina panalungtikan, sabab tujuan utama panalungtikan nyaéta meunangkeun data. Nurutkeun Danandjaja (1984: kc. 185) téhnik ngumpulkeun data miboga tujuan pikeun *pengarsipan* jeung dokuméntasi anu ngawengku tilu hal nyaéta tahap prapanalungtikan di tempat (tahap tatahar atawa rarancang panalungtikan), tahap panalungtikan di tempat (obsérvasi jeung wawancara), jeung tahap *pengarsipan*. Téhnik ngumpulkeun data anu dipaké dina ieu panalungtikan nyaéta téhnik ngumpulkeun data ngaliwatan wawancara, obsérvasi, studi pustaka, sarta dokuméntasi. Téhnik ieu ogé sok disebut téknik triangulasi, nurutkeun (Sugiyono, 2012: kc. 59) triangulasi kaasup kana téhnik ngumpulkeun data anu ngahijikeun téhnik wawancara, obsérvasi, jeung dokuméntasi.

3.3.1 Wawancara

Dina ieu panalungtikan ngagunakeun wawancara salaku salah sahiji téhnikna, dipilihna wawancara téh kulantaran ngaliwatan wawancara nu nalungtik bisa meunangkeun informasi atawa data kalayan teleb jeung langsung ti pewaris aktifna. Nurutkeun Esterberg (dina Sugiyono, 2012: kc. 72) nétélakeun yén wawancara téh papanggihna dua jelema keur nukeur informasi jeung ideu ngaliwatan patalékan jeung respon, anu hasilna mangrupa komunikasi jeung ma'na tina hiji topik.

Dina meunangkeun informasi atawa data, panalungtik ngagunakeun jénis wawancara terbuka (*open interview*), tujuanna sangkan meunangkeun informasi anu leuwih teleb jeung kabuki keur jawaban atawa patalékan anyar di saluareun patalékan utama. Lian ti éta dina wawancara ogé ngagunakeun métode wawancara mendalam (*in-depth interview*). Bungin (2014: kc. 111) nétélakeun yén wawancara *indepth* nyaéta hiji proses meunangkeun data sacara lisan anu bisa dipaké pikeun ngahontal udagan panalungtikan ku cara nanya-ngajawab sacara teleb boh maké pédoman atawa henteu.

Dina ieu panalungtikan digunakeun ogé métode wawancara terstruktur, nurutkeun Moleong (2011: kc. 190) wawancara terstruktur mangrupa wawancara anu museurkeun patalékan anu diarahkeun kana hiji tujuan anu geus tangtu ngagunakeun pédoman wawancara.

3.3.2 Observasi

Dina ieu panalungtikan ngagunakeun téhnik observasi lantaran pikeun meunangkeun data anu teleb jeung akurat nu nalungtik ogé kudu anclub jeung masarakat (obsérvasi partisipatif). Téhnik obsérvasi nyaéta téhnik anu digunakeun pikeun néangan data sacara langsung kana objék panalungtikan di lapangan. Obsérvasi téh cara keur ningali hiji objék panalungtikan ti luar nepi ka jero jeung ngagambarkeun sacara visual, audio, bau, jeung rasa (Danandjaja, 1984: kc. 189). Dina ieu panalungtikan, anu jadi objék nyaéta tempat atawa désa anu aya di Kabupaten Subang.

3.3.3 Talaah Pustaka

Dina ieu panalungtikan ngagunakeun ogé téhnik talaah pustaka, udaganna sangkan anu nalungtik meunangkeun gambaran tina panalungtikan saacan observasi. Téhnik talaah pustaka nyaéta téhnik ngumpulkeun data pikeun nangtukeun ngrojong panalungtikan, wangunna bisa mangrupa tulisan, gambar, atawa karya (Sugiyono, 2012: kc. 82). Dina ieu panalungtikan ngagunakeun tulisan, atawa buku anu aya patalina jeung Toponimi Kabupaten Subang, boh sacara sajarah atawa léksikal ngaliwatan kamus.

3.4 Instrumén Panalungtikan

Dina ieu panalungtikan dipaké sababaraha instrumén panalungtikan pikeun ngabantuan panalungtikan. Instrumen panalungtikan nyaéta alat ukur anu dipaké ku panalungtik pikeun ngukur hiji fenomena alam atawa sosial, sacara spesifik fenomena disebut ogé variabel panalungtikan. Instrumen anu dipaké keur ngukur tangtuna kudu geus kauji validitas jeung reliabilitasna (Sugiyono, 2012: kc. 59). Instrumén anu digunakeun dina ieu panalungtikan nyaéta :

- a. Instrumén manusa (*human instrument*). Nurutkeun Sugiyono (Sugiyono, 2012 kc. 60) wangun instrumén anu dipake dina panalungtikan kualitatif nyaéta panalungtikna (*human interest*). Ku lantaran kitu panalungtikna oge kudu ngaliwatan proses “validasi” sakumaha kamampuh panalungtik dina ngawasa metode panalungtikan kualitatif, teori jeung pangaweruh ngeunaan objek panalungtikan, sarta kasiapan asup lapangan boh sacara pangaweruh jeung logistikna.
- b. Alat rekam anu dipaké nalika wawancara jeung informan, bisa ngagunakeun gawai, atawa *tape recorder*.
- c. *Handphone* mangrupa alat anu dipaké pikeun ngadokuméntasikeun gambar/foto anu aya patalina jeung panalungtikan.
- d. Buku catétan alat anu dipaké pikeun nuliskeun hasil tina obsérvasi lapangan.
- e. Kartu informan. Dina ngalaksanakeun wawancara digunakeun ogé kartu informan anu eusina ngajelaskeun saha narasumberna, dimana nganjrekna, jeung naon kalungguhanna.

Kartu Informan Wawancara

Kartu Informan Wawancara

Wasta :
Wanda baga :
Umur :
Padumukan :
Kalungguhan :
Pakasaban :
Atikan :
Tawisan :

Tanggal Wawancara :
Tempat Wawancara :

- f. Pedoman wawancara nyaéta daftar patalékan anu bakal diajukeun ka informan pikeun meunangkeun informasi/data ka informan jeung narasumber. Dina ieu pedoman wawancara ngébréhkeun sababaraha patalékan anu diarahkeun kana udagan anu geus disusun saacanna.

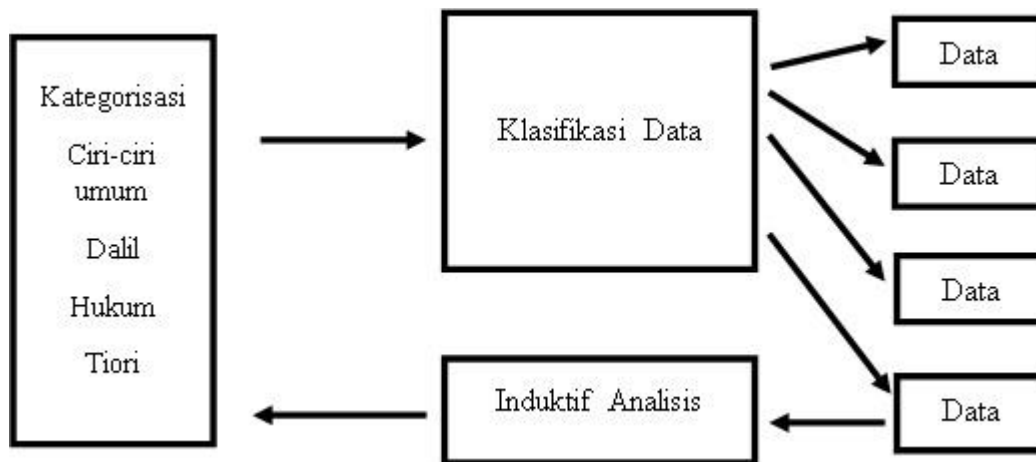
Pedoman Wawancara

Pedoman Wawancara

- 1) Kumaha sajarah ieu désa? Ti iraha aya ieu désa?
- 2) Naha ieu désa pernah ganti ngaran atawa hasil pamekaran?
- 3) Naon harti ngaran ieu désa?
- 4) Kumaha asal-usul ngaran ieu désa?
- 5) Ti iraha ieu désa dibéré éta ngaran?
- 6) Saha anu mimitina méré ieu ngaran?
- 7) Naha aya pangaruhna kondisi géografis atawa budaya ka ngaran ieu désa?
- 8) Sadérék ngarasa reueus boga ngaran ieu désa?
- 9) Naha aya bukti fisik atawa fakta sejarah anu ngarojong kana ngaran ieu désa?
- 10) Ti saha kénging ieu carita?
- 11) Apal teu leunjeuran caritana?
- 12) Naha loba masarakat anu apal kana carita ieu?
- 13) Naha ieu carita diwariskeun atawa henteu?

3.5 Téhnik Analisis Data

Dina ieu panalungtikan téhnik analisis nu dipaké nyaéta téhnik analisis data deskriptif kualitatif, téhnik ieu sok disebut ogé téhnik analisis unsur langsung. Téhnik analisis data deskriptif-kualitatif leuwih museur kana nganalisis permukaan data jeung teu museur kana makna tina data (Bungin, 2014: kc. 146). Nurutkeun Bogdan & Biklen (dina Moleong, 2011: kc. 248) analisis data kualitatif mangrupa salah sahiji cara nu dipake pikeun ngaorganisasikeun data, ngabagi data dumasar kana kategorina, nangtukeun data nu penting, sarta mutuskeun data mana nu bisa dicaritakeun. Gambaran tina proses analisis data bisa ditingali tina bagan dihandap ieu



Bagan 3.2
Analisis Data