

BAB III

MÉTODE PANALUNGTIKAN

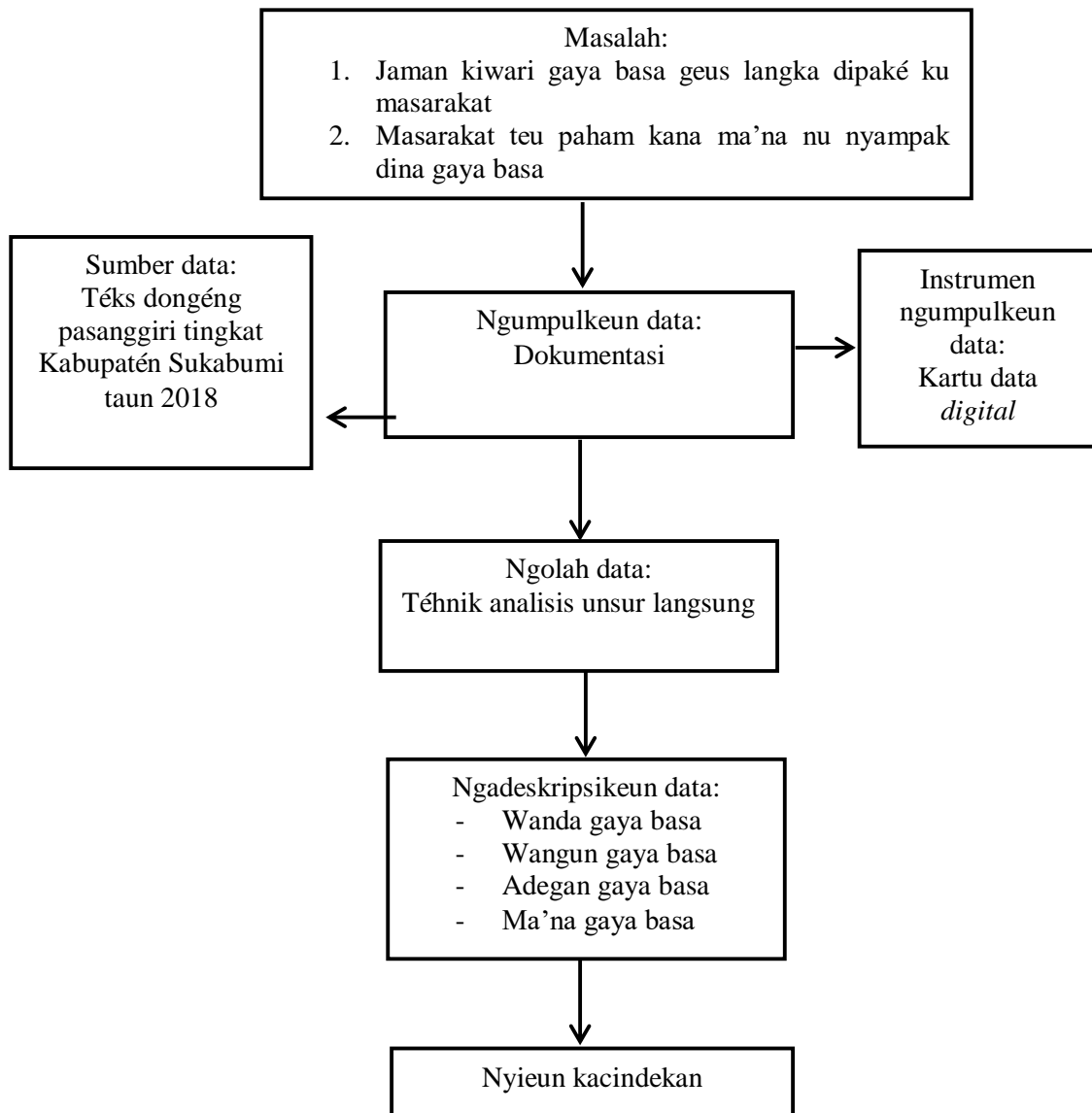
Dina ieu bab dipedar métode anu digunakeun dina ieu panalungtikan nu ngawengku (1) desain panalungtikan, (2) data jeung sumber data, (3) alur panalungtikan, (4) téhnik ngumpulkeun data, (5) instrumén panalungtikan, jeung (6) téhnik ngolah data.

3.1 Desain Panalungtikan

Desain panalungtikan nyaéta wangun atawa rarancang anu ngagambarkeun léngkah-léngkah dina nyusun panalungtikan, anu satuluyna bisa ngahasilkeun hiji logika. Ieu desain digunakeun minangka acuan panalungtik pikeun nyarungsum léngkah-léngkah panalungtikanana sangkan ngéntép seureuh. Pamarekan nu dipaké dina ieu panalungtikan nyaéta pamarekan kualitatif. Nurutkeun Moleong (2014, kc. 6) panalungtikan kualitatif nyaéta panalungtikan anu miboga maksud pikeun maham kana kajadian anu kaalaman ku subjék panalungtikan, upamana paripolah, persépsi, motivasi, jeung nu séjénna, ku cara ngadéskripsikeun dina wangun kekecapan, dina hiji kontéks ilmiah, jeung ngamanpaatkeun rupaning métode ilmiah. Bisa dihartikeun yén ieu pamarekan salaku pamarekan nu ngagunakeun prosedur analisis sarta henteu ngagunakeun analisis statistik. Ieu pamarekan ogé dihartikeun salaku pamarekan anu dumasar kana tarékah nu ngawangun sawangan panalungtik kana naon anu ditalungtik sacara rinci, sarta diwangun ku kekecapan.

Ari métode anu digunakeun dina ieu panalungtikan nyaéta métode déskriptif. Metode déskriptif nyaéta data anu dikumpulkeun mangrupa kekecapan, gambar, sarta lain mangrupa angka (Moleong, 2014, kc. 11). Ari nurutkeun Irmansyah (2015, kc. 5) métode déskriptif nyaéta métode anu miboga tujuan pikeun nyieun déskripsi. Hartina, nyieun gambaran sacara sistematis, *faktual*, jeung akurat ngeunaan data anu ditalungtik. Métodé déskriptif dina ieu panalungtikan dipaké pikeun ngadéskripsikeun jeung nganalisis gaya basa nu aya dina téks dongéng pasanggiri tingkat Kabupatén Sukabumi taun 2018.

Dumasar rumusan masalah jeung tujuan, udagan dina ieu panalungtikan nyaéta pikeun maluruh, nganalisis, jeung ngadéskripsikeun gaya basa nu aya dina téks dongéng pasanggiri tingkat Kabupatén Sukabumi taun 2018. Sangkan leuwih jéntré prosés panalungtikan anu baris dilaksanakeun téh bisa digambarkeun dina desain panalungtikan saperti kieu.



Bagan 3.1 Desain Panalungtikan

3.2 Data jeung Sumber Data

Nurutkeun Lofland dina (Moleong, 2014, kc. 157) sumber data utama dina panalungtikan kualitatif nyaéta kekecapan, paripolah, jeung unsur séjén anu

saleuwihna mah ngan saukur data tambahan. Sumber data téh kabagi jadi dua aya data primer jeung data sékundér. Data primer nyaéta data utama anu dina ieu panalungtikan mah nyaéta gaya basa, Ari data sékunder nyaéta data anu ngadeudeulan kana ieu panalungtikan kayaning jurnal, buku, jeung skripsi.

Téks dongéng pasangiri tingkat Kabupatén Sukabumi taun 2018 mangrupa sumber data dina ieu panalungtikan. Ieu téks dongéng mangrupa dongéng sasakala anu aya di sabudeureun Kabupatén Sukabumi, ngawengku 20 judul dongéng. Kandelna aya 55 kaca. Ieu kumpulan téks pasangiri ngadongéng téh lain dongéng bacaeun wungkul tapi anu geus kungsi didongéngkeun dina pasangiri tingkat Kabupatén Sukabumi anu satuluyna dongéng sarta pintonanna anu hadé bakal diajukeun pikeun pasangiri tingkat Provinsi Jawa Barat, sarta bakal dijadikeun dokuméntasi dongéng di Kabupatén Sukabumi. Anapon judul-judul dongéngna nyaéta.

- (1) Sasakala batu kinyang Cimérang (SBKC),
- (2) sasakala Situ Gunung (SSG),
- (3) sasakala Kampung Kancan Nangkub (SKKN),
- (4) dongéng cau jimluk butitina (DCJB),
- (5) sasakala Kampung Cioray (SKC),
- (6) sasakala Situ Sukaramé (SSS),
- (7) Putri Kadita (PT),
- (8) sasakala sirah cai Pangléséran (SSCP),
- (9) asal-usul Gunung Geulis (AUGG),
- (10) sasakala Suradé (SS),
- (11) sasakala Kampung Ciheulang(SKC),
- (12) asal-usul Kampung Leuwi Goong (AUKLG),
- (13) Sasakala Sagaranten (SSg),
- (14) Nyi Roro Kidul (NRK),
- (15) sasakala Palabuan Ratu (SPR),
- (16) sasakala Ciburial (SC),
- (17) sasakala Guha Kutamaneuh (SGK),
- (18) sasakala Curug Paréang (SCP),
- (19) sasakala Sri Sekarwangi (SSSk),

(20) sasakala Nagrak (SN).

Tina éta téks dongéng dijaring sakabéh gaya basa pikeun dijadikeun data panalungtikan.

3.3 Téknik Ngumpulkeun Data

Téhnik anu digunakeun dina ieu panalungtikan nyaéta téhnik dokuméntasi. Téhnik dokuméntasi nurutkeun Sugiyono (2016, kc. 329) nyaéta hiji cara anu digunakeun pikeun meunangkeun data jeung informasi dina bentuk buku, arsip, dokumén, tulisan, angka, jeung gambar. Anapon léngkah-léngkah dina ngumpulkeun data bisa diwincik saperti kieu.

- 1) Maca sakabéh téks dongéng pasanggiri tingkat Kabupatén Sukabumi taun 2018.
- 2) Nyirian kalimah nu ngandung gaya basa dina téks dongéng pasanggiri tingkat Kabupatén Sukabumi taun 2018.
- 3) Nyalin gaya basa kana kartu data kalawan langsung dibéré kodena sewang-séwangan.
- 4) Nyusun data sacara alfabétis.

3.4 Instrumen Panalungtikan

Instrumén panalungtikan penting pisan pikeun milah-milah data. Data minangka alat pikeun ngajawab sakumna masalah dina panalungtikan. Anapon data dina ieu panalungtikan nyaéta sakabéh gaya basa anu nyampak dina téks dongéng pasanggiri tingkat Kabupatén Sukabumi taun 2018.

Instrumén panalungtikan dina panalungtikan kualitatif nurutkeun (Sugiyono, 2016, kc. 222) nyaéta panalungtikna sorangan. Satuluyana, nalika fokus panalungtikanana geus jelas, instrumén panalungtikanana dimekarkeun deui. Ieu hal dipiharep bisa ngalengkepan data-data nu kapanggih dina panalungtikan. Dina ieu panalungtikan dipaké kartu data minangka instrumén panalungtikanna. Kartu data dina ieu panalungtikan sipatna *digital*. Ku kituna, disebut kartu data *digital*. Ari cara-carana nyaéta (1) data kalimah anu ngandung gaya basa diketik dina tabél data, dilengkepan ku kode datana; (2) ngaruntuykeun data gaya basa sacara

alfabétis; (3) méré nomor runtuyan data gaya basa. Kartu data *digital* anu digunakeun digambarkeun saperti kieu.

Tabel 3.1 Kartu Data Digital Panalungtikan

No Data	Data Gaya Basa	Kode Data	Klasifikasi			
			Wanda	Wangun	Adegan	Ma'na
045	Huntuna mani sagedé-gedé kampak	(AUGG/A-06/K-04)				

Keterangan:

AUGG: Asal-usul Gunung Geulis

A-06 : Alinéa ka genep

K-04 : Kalimah ka opat

3.5 Téknik Ngolah Data

Téhnik ngolah data anu dipaké dina ieu panalungtikan nyaéta téhnik bagi unsur langsung (*Immediate Constituent Analysis*). Nurutkeun Umar (2013, kc. 3) téhnik bagi unsur langsung (*Immediate Constituent Analysis*) nyaéta téhnik anu sacara langsung mangrupa bagian tina hiji wangun nu leuwih gedé, gunana pikeun ngabagi komponén lingual data jadi sababaraha bagian. Sabada data panalungtikan geus dikumpulkeun, tuluy dianalisis. Bogdan & Biklen dina (Moleong, 2014, kc. 248) nétélakeun yén anu dimaksud analisis data kualitatif téh nyaéta tarékah anu dilakukeun ku panalungtik pikeun ngumpulkeun, milah-milah, ngaklarifikasi, jeung nafsirkeun data.

Data dina ieu panalungtikan nyaéta sakabéh gaya basa anu aya dina téks dongéng pasanggiri tingkat Kabupatén Sukabumi taun 2018. Léngkah-léngkah ngolah datana ébréh saperti kieu.

- 1) Niténan deui data anu geus dikumpulkeun.
- 2) Nyieun papasingan data gaya basa dumasar wanda, wangun, adegan, jeung ma'na.
- 3) Nganalisis papasingan gaya basa dumasar wanda, wangun, adegan, jeung ma'na.
- 4) Ngadéskripsikeun gaya basa dumasar wanda, wangun, adegan, jeung ma'na.
- 5) Nafsirkeun gaya basa.

Annisa Choerunnisa, 2020

GAYA BASA DINA TÉKS DONGÉNG PASANGGIRI TINGKAT KABUPATÉN SUKABUMI TAUN 2018

Universitas Pendidikan Indonesia | repository.upi.edu | perpustakaan.upi.edu

- 6) Nyeun kacindekan ngeunaan gaya basa tina téks dongéng pasanggiri tingkat Kabupatén Sukabumi taun 2018.