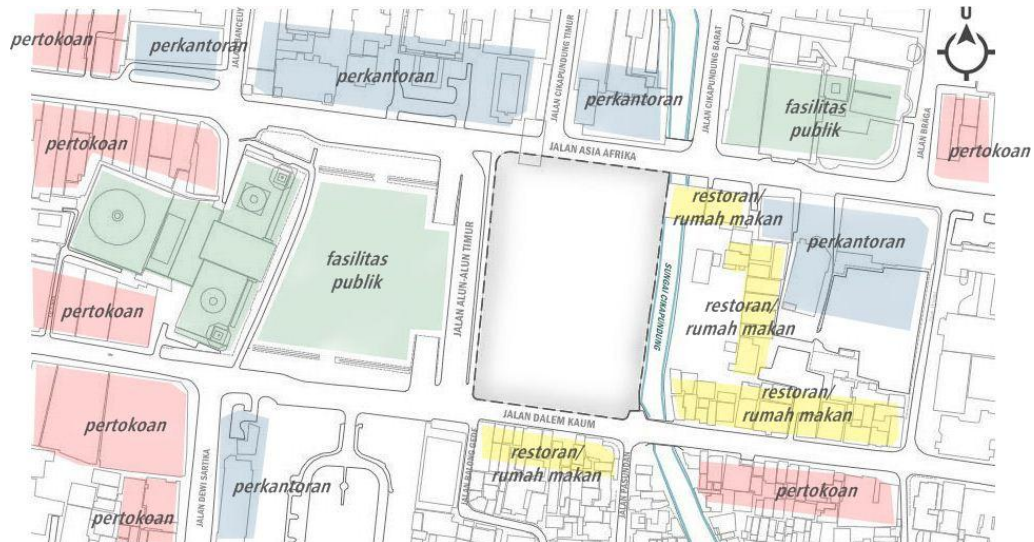


## BAB V

### ANALISIS PERENCANAAN DAN PERANCANGAN

#### A. Analisis Tapak

##### 1. Analisis Tautan Lingkungan

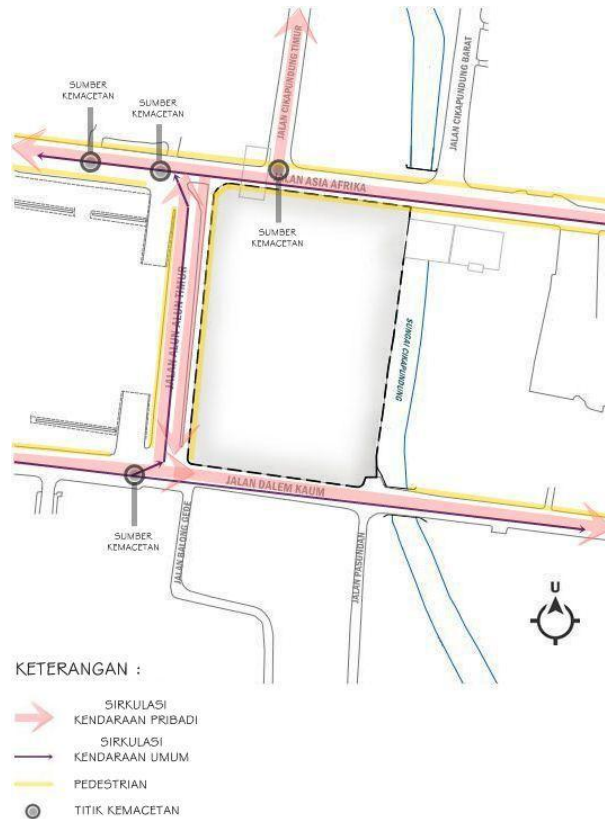


Gambar 5.1 Analisis Tautan Lingkungan

Sumber: Analisis Penulis (2018)

- Lokasi tapak dikelilingi oleh fungsi bangunan yang cukup beragam dan dominan diantaranya, perkantoran, komersial dan fasilitas publik. Fungsi dominan ini dapat dimanfaatkan dalam menentukan tata letak dan fungsi ruang dalam bangunan yang dapat disesuaikan dengan fungsi bangunan disekitarnya.
- Fungsi fasilitas publik dan komersial seperti pertokoan, retail, restoran/rumah makan disekitar tapak menjadi titik berkumpul orang banyak yang dapat dimanfaatkan untuk menarik minat pengunjung dan tidak menutup kemungkinan *visitor center* juga turut memfasilitasi aktivitas tersebut dengan menambahkan fungsi penunjang seperti area *outdoor* dan fungsi komersial.

## 2. Analisis Sirkulasi



Gambar 5.2 Analisis Sirkulasi  
Sumber: Analisis Penulis (2018)

### Potensi:

- Lokasi tapak dilalui oleh bis kota dan angkutan kota dengan rute yang cukup beragam sehingga mudah diakses oleh pengunjung yang kemungkinan datang menggunakan kendaraan umum.
- Lokasi tapak sudah didukung dengan sirkulasi pejalan kaki berupa pedestrian dengan kondisi yang cukup baik disepanjang ruas jalan Asia Afrika dan jalan Alun-Alun Timur.
- Intensitas kendaraan di ruas jalan Dalem Kaum sangat rendah dan dapat dimanfaatkan untuk akses sirkulasi servis bangunan visitor centre.

### Kendala:

- Intensitas kendaraan di jalan Asia Afrika cukup padat.
- Area tapak pada ruas jalan Asia Afrika terdapat persimpangan jalan menuju jalan Cikapundung Timur yang menjadi sumber kemacetan.

Mutiara Ajriyani, 2018

LAPORAN PERENCANAAN & PERANCANGAN  
VISITOR CENTER DI KOTA BANDUNG

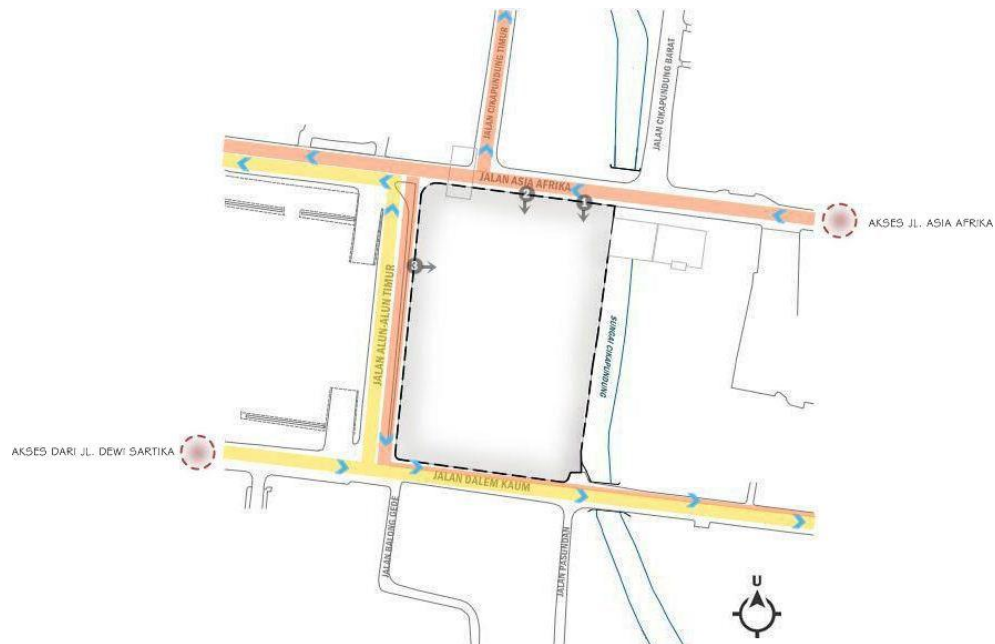
Universitas Pendidikan Indonesia | repository.upi.edu | perpustakaan.upi.edu

- Tidak ada sirkulasi pejalan kaki disepanjang ruas jalan Dalem Kaum pada area tapak.

Solusi:

- Memberi jarak yang cukup antara ruas jalan dengan pintu masuk (*entrance*) menuju bangunan.
- Menyediakan pedestrian untuk sirkulasi pejalan kaki disepanjang ruas jalan Dalem Kaum pada tapak.

### 3. Analisis Aksesibilitas



Gambar 5.3 Analisis Aksesibilitas

Sumber: Analisis Penulis (2018)

- Jalan Asia Afrika merupakan jalan arteri sekunder di kota Bandung dan terhubung dengan beberapa jalan utama diantaranya Jalan Gatot Subroto, Jalan Ahmad Yani, Jalan Sunda dan Jalan Tamblong. Jalan Asia Afrika termasuk kedalam ruas jalan yang menghubungkan kawasan primer dengan kawasan sekunder yang dikembangkan untuk melayani dan menghubungkan pusat kegiatan wilayah dan lokal.
- Akses melalui Jalan Alun Alun Timur dan Jalan Dalem Kaum terhubung melalui Jalan Dewi Sartika satu arah menuju Jalan Alun-Alun Timur dan satu arah menuju Jalan Dalem Kaum.

Mutiara Ajriyani, 2018

LAPORAN PERENCANAAN & PERANCANGAN  
VISITOR CENTER DI KOTA BANDUNG

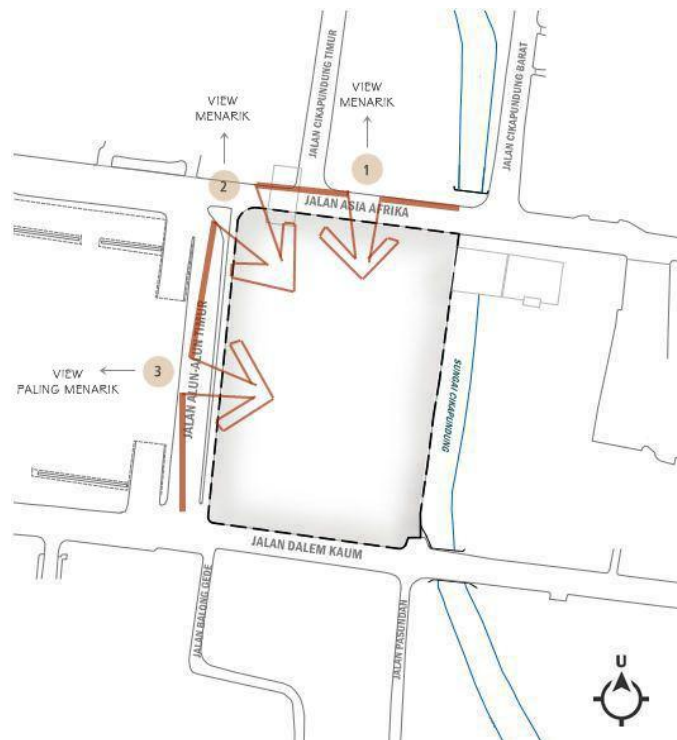
Universitas Pendidikan Indonesia | repository.upi.edu | perpustakaan.upi.edu

- Akses jalan pada Jalan Alun-Alun Timur merupakan akses dua arah yang dapat ditempuh dari Jalan Asia Afrika dan sebaliknya dari Jalan Dewi Sartika.

Potensi pintu masuk (*entrance*) tapak:

1. (+) Berada di jalan utama Asia Afrika yang dilalui banyak kendaraan.  
(-) Beresiko menimbulkan kemacetan karena tidak ada jeda untuk manuver kendaraan.  
Tidak ada kesempatan untuk mengenali bangunan.  
Beresiko terlewat dan harus berputar karena satu arah.
2. (+) Berada pada jalan utama Asia Afrika.  
Tidak beresiko terlewat  
Ada peluang untuk mengenali bangunan  
(-) Dekat persimpangan jalan antara Jalan Asia Afrika dengan Jalan Cikapundung Barat.  
Beresiko menimbulkan kemacetan.
3. (+) Tidak beresiko terlewat.  
Ada peluang untuk mengenali bangunan  
Berada pada jalur jalan dengan intensitas kendaraan cukup rendah sehingga minim potensi untuk menimbulkan kemacetan.  
(-) Bukan merupakan jalan utama yang dilalui banyak kendaraan, sehingga minim potensi untuk didatangi atau minim dalam menarik minat pengunjung.  
Ukuran lebar jalan tidak terlalu lebar/besar sehingga menimbulkan potensi kesulitan pengemudi untuk manuver kendaraan.

#### 4. Analisis View



Gambar 5.4 Analisis View  
Sumber: Analisis Penulis (2018)

- View menarik dari Jalan Asia Afrika yang merupakan kawasan bersejarah dengan bangunan heritagena yang juga menjadi salah satu landmark dan tujuan wisata kota Bandung.
- View menarik dengan memanfaatkan sudut jalan pada area tapak yang menghadap ke Jalan Asia Afrika.
- View paling menarik dari Taman Alun-Alun Bandung.
- Potensi view beberapa ruang dalam bangunan untuk mendapatkan view dari luar bangunan, seperti ruang lobi dan *visitor lounge*.

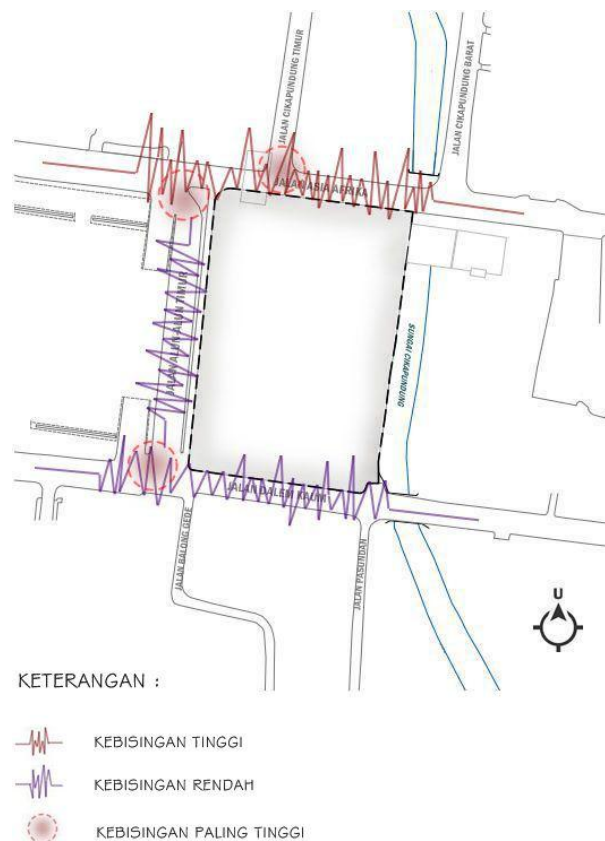
Solusi:

- Memanfaatkan titik berkumpul orang ramai di kawasan Jalan Asia Afrika.

- Memanfaatkan sirkulasi Jalan Asia Afrika sebagai jalan arteri yang dilalui banyak kendaraan.
- Memanfaatkan potensi kedalam fasad bangunan, terutama view dengan titik berkumpul orang dapat digunakan dalam menarik minat pengunjung.
- Memanfaatkan Taman Alun-Alun dan Masjid Raya Agung Bandung yang merupakan landmark kota Bandung.

## 5. Analisis Sensori

### a. Analisis Kebisingan



Gambar 5.5 Analisis Kebisingan

Sumber: Analisis Penulis (2018)

- Tingkat kebisingan tinggi berada di Jalan Asia Afrika karena jalan ini memiliki intensitas kendaraan yang cukup tinggi. Jalan Asia Afrika juga termasuk kedalam jalan arteri yang menjadi pusat penghubung ke jalan lain.
- Tingkat kebisingan rendah berada di Jalan Alun-Alun Timur dan Jalan Dalem Kaum. Intensitas kendaraan yang melalui jalan ini terpantau berjumlah sedikit.

Mutiara Ajriyani, 2018

LAPORAN PERENCANAAN & PERANCANGAN  
VISITOR CENTER DI KOTA BANDUNG

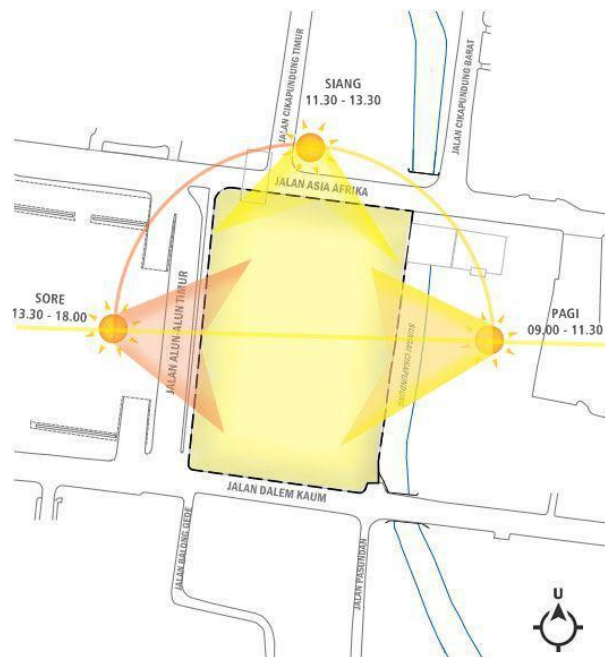
Universitas Pendidikan Indonesia | repository.upi.edu | perpustakaan.upi.edu

- Tingkat kebisingan sangat tinggi pada beberapa titik jalan merupakan titik kemacetan dari persimpangan jalan.

Solusi:

- Menempatkan letak bangunan beberapa meter dari murka jalan yang memiliki tingkat kebisingan tinggi.
- Menempatkan zoning ruang antara ruang yang dapat memaklumi kebisingan dengan yang tidak, misalnya: ruang publik dan ruang yang bersifat privat.

b. Analisis Arah Matahari



Gambar 5.6 Analisis Arah Matahari

Sumber: Analisis Penulis (2018)

- Matahari pagi dan sore hari dari arah timur-barat merupakan sinar matahari langsung yang membuat silau dan dapat mengganggu pandangan mata.
- Pada siang hari, matahari terasa sangat panas dan terik.
- Area tapak minim RTH dan vegetasi sehingga membuat suhu udara siang hari terasa sangat panas.

Solusi:

- Dibutuhkan treatment khusus untuk menyaring sinar matahari langsung, berupa buffer vegetasi atau secondary skin pada bangunan.

Mutiara Ajriyani, 2018

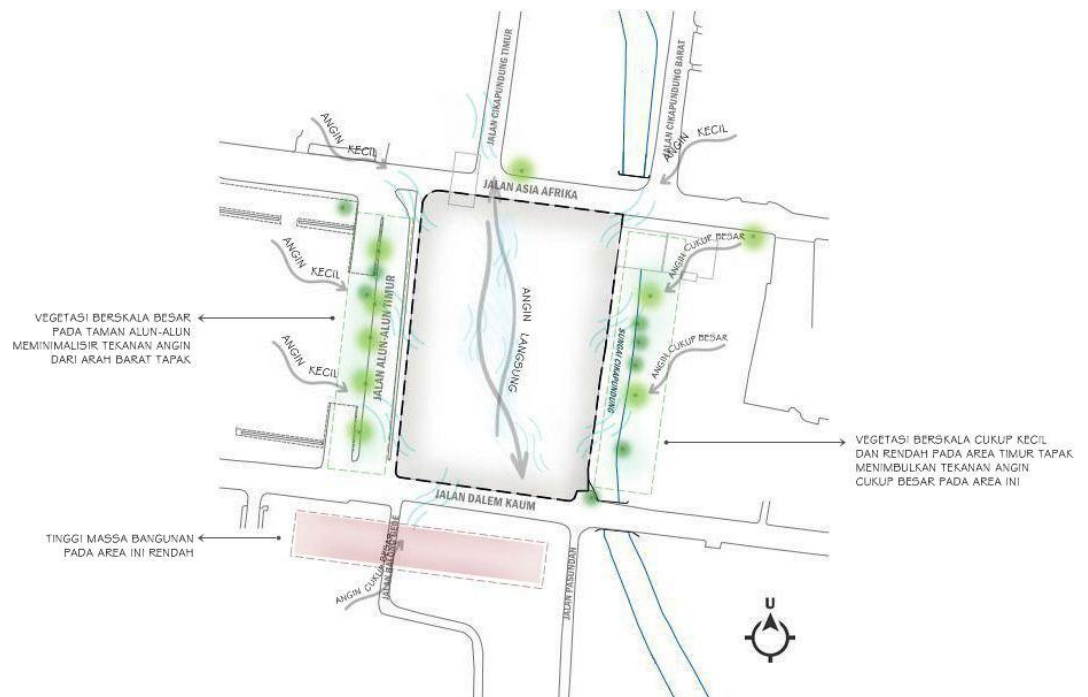
LAPORAN PERENCANAAN & PERANCANGAN  
VISITOR CENTER DI KOTA BANDUNG

Universitas Pendidikan Indonesia | repository.upi.edu | perpustakaan.upi.edu



- Menyediakan RTH atau vegetasi di area tapak untuk meminimalisir udara panas di siang hari.

### c. Analisis Arah Angin



Gambar 5.7 Analisis Arah Angin

Sumber: Analisis Penulis (2018)

- Angin kecil dari arah barat dengan intensitas angin cukup rendah karena terminimalisir oleh vegetasi dari area Taman Alun-Alun
- Angin langsung dari arah timur laut – barat daya dari Jalan Cikapundung Barat menjadi lorong angin dengan intensitas angin cukup tinggi.
- Angin cukup besar dari arah timur dan selatan tapak karena massing bangunan di kawasan ini cukup rendah, yaitu ruko dan pemukiman penduduk sehingga tidak ada filter.

Mutiara Ajriyani, 2018

LAPORAN PERENCANAAN & PERANCANGAN  
VISITOR CENTER DI KOTA BANDUNG

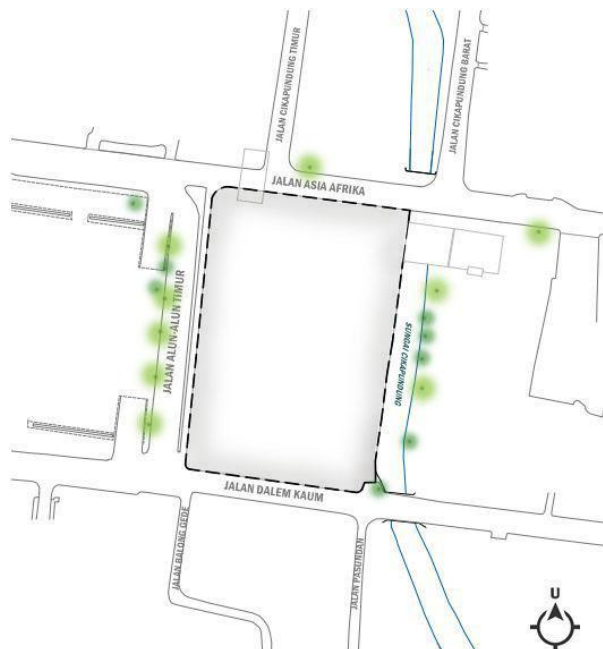
Universitas Pendidikan Indonesia | repository.upi.edu | perpustakaan.upi.edu



Solusi:

- Angin langsung pada lorong angin dari arah timur laut-barat daya dapat dimanfaatkan untuk ventilasi silang dalam bangunan.
- Angin cukup besar pada arah timur-selatan tapak dapat diminimalisir dengan buffer vegetasi.

## 6. Analisis Vegetasi



Gambar 5.8 Analisis Vegetasi

Sumber: Analisis Penulis (2018)

- Vegetasi dominan berada di sekitar Taman Alun-Alun Bandung
- Vegetasi dengan dominasi yang cukup rendah berada di area sungai Cikapundung.
- Pada Jalan Asia Afrika dan Jalan Dalem Kaum kondisi vegetasi dan RTH sangat minim sehingga menimbulkan panas yang cukup terik, terutama pada siang hari.

Mutiara Ajriyani, 2018

LAPORAN PERENCANAAN & PERANCANGAN  
VISITOR CENTER DI KOTA BANDUNG

Universitas Pendidikan Indonesia | repository.upi.edu | perpustakaan.upi.edu

Solusi:

- Pada area tapak menghadap Jalan Asia Afrika dan Jalan Dalem Kaum dibutuhkan ruang vegetasi sehingga akan meminimalisir panas yang masuk kedalam bangunan.
- Vegetasi dominan di Taman Alun-Alun dapat dimanfaatkan sebagai filter untuk sinar matahari, terutama matahari sore hari dari arah barat.

## **B. Analisis Bangunan**

### **1. Analisis Pengguna**

Pengguna yang dimaksud adalah orang-orang yang akan memanfaatkan bangunan *visitor center* dan memiliki aktifitas didalamnya. Pengguna *visitor center* terbagi kedalam beberapa kelompok yang dibedakan menjadi:

#### a. Pengunjung

Pengunjung *visitor center* adalah pelaku yang memiliki tujuan dan kepentingan khusus dalam memanfaatkan fasilitas di *visitor centre*. Pengunjung *visitor center* dibedakan kedalam dua jenis, yaitu:

##### 1) Wisatawan

Wisatawan merupakan pengunjung *visitor center* yang memanfaatkan aktifitas utama didalam *visitor center* dengan kegiatan seperti mencari informasi dan layanan jasa wisata. Wisatawan yang datang ke *visitor center* meliputi wisatawan lokal maupun mancanegara.

##### 2) Masyarakat Umum

Masyarakat umum merupakan pengunjung *visitor center* yang memanfaatkan aktifitas utama ataupun penunjang didalam *visitor center*. Masyarakat umum lebih menggunakan *visitor center* untuk beberapa kepentingan, seperti memanfaatkan fasilitas pendukung seperti area *outdoor*, retail dan kafe.

#### b. Pengelola

Mutiara Ajriyani, 2018

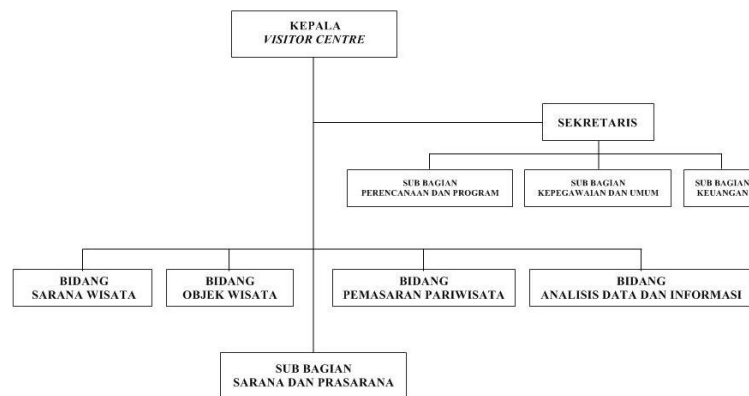
LAPORAN PERENCANAAN & PERANCANGAN  
VISITOR CENTER DI KOTA BANDUNG

Universitas Pendidikan Indonesia | repository.upi.edu | perpustakaan.upi.edu

Pengelola *visitor center* adalah pelaku yang bertanggung jawab dalam melakukan pengelolaan aktifitas didalam *visitor center*, meliputi kegiatan utama dalam melayani aktifitas pengunjung *visitor center* dan kegiatan pendukung dalam melayani aktifitas fisik pemeliharaan bangunan *visitor center*. Adapun pengelola *visitor center* terbagi atas:

1) Pegawai Visitor Center

Merupakan pelaku kegiatan yang melakukan kegiatan administrasi pengelolaan dan pemeliharaan *visitor center*.



Gambar 5.9 Struktur Organisasi Pengelola Visitor Center

Sumber: Analisis Penulis (2018)

2) Staff Kebersihan

Merupakan pelaku kegiatan yang bertugas melakukan pengelolaan kebersihan bangunan *visitor center*.

3) Staff Keamanan

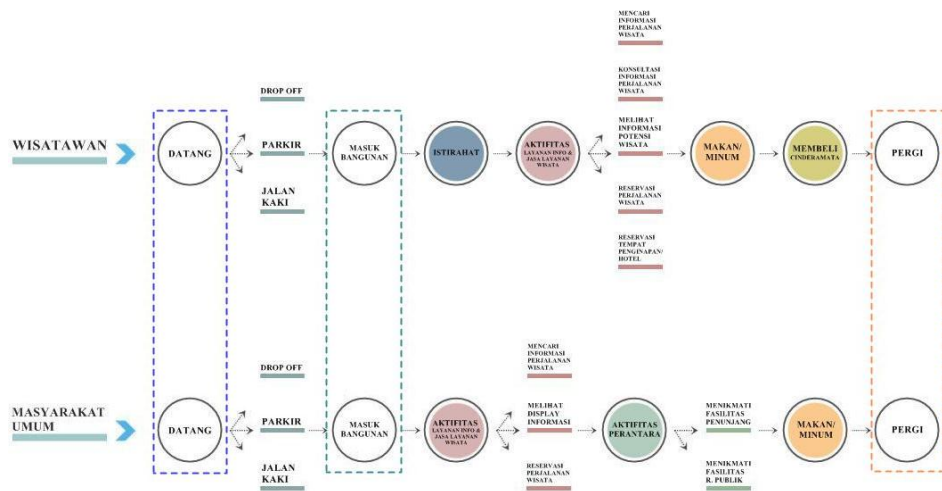
Merupakan pelaku kegiatan yang bertugas melakukan pengelolaan keamanan bangunan *visitor center*.

4) Servis

Merupakan pelaku kegiatan yang bertugas melakukan pemeliharaan servis bangunan *visitor center* secara berkala.

**2. Alur Aktifitas Pengguna**

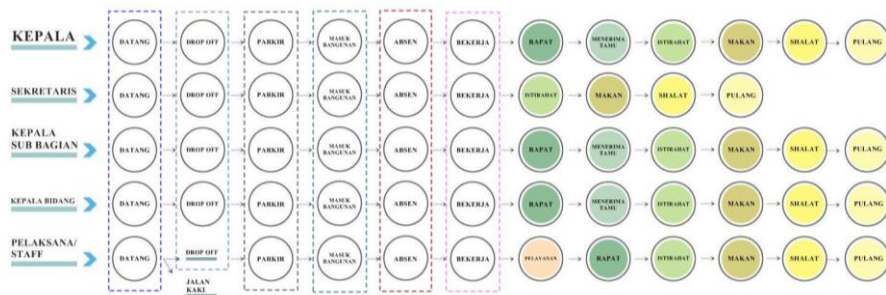
a. Pengunjung



Gambar 5.10 Alur Aktifitas Pengunjung Visitor Center  
 Sumber: Analisis Penulis (2018)

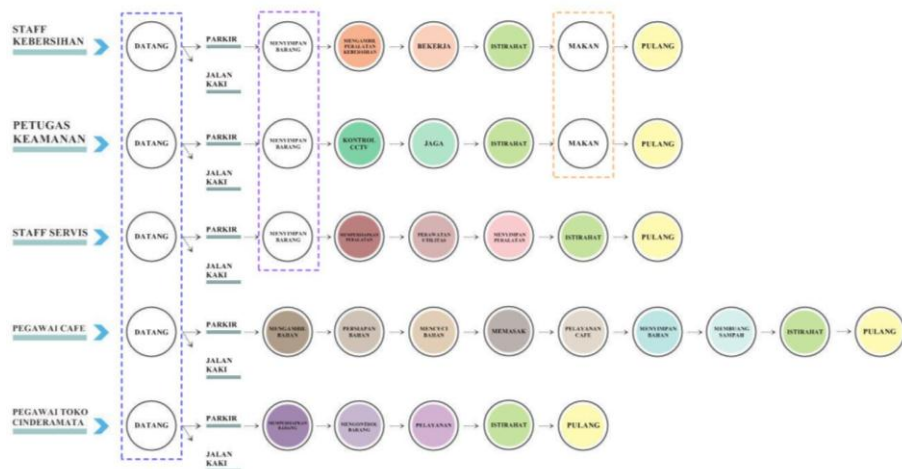
b. Pengelola

- Pegawai Visitor Center



Gambar 5.11 Alur Aktifitas Pegawai Visitor Center  
 Sumber: Analisis Penulis (2018)

- Staff Visitor Center

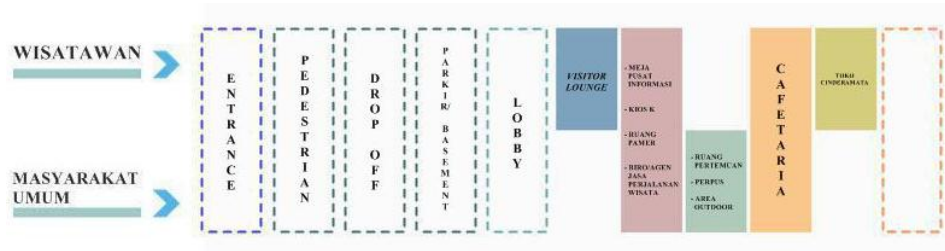


Gambar 5.12 Alur Aktifitas Staff Visitor Center

Sumber: Analisis Penulis (2018)

### 3. Kebutuhan Ruang

#### a. Pengunjung

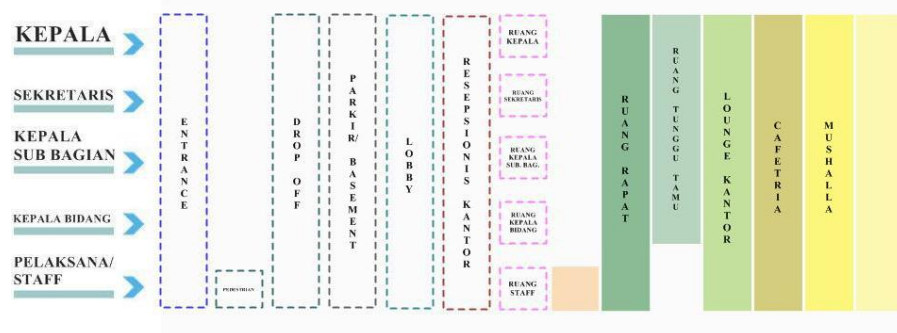


Gambar 5.13 Kebutuhan Ruang Pengunjung Visitor Center

Sumber: Analisis Penulis (2018)

#### b. Pengelola

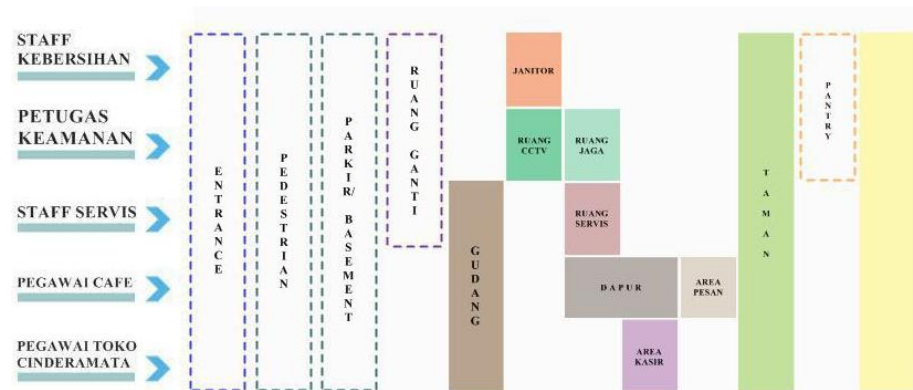
##### - Pegawai Visitor Center



Gambar 5.14 Kebutuhan Ruang Pegawai Visitor Center

Sumber: Analisis Penulis (2018)

##### - Staff Visitor Center



Gambar 5.15 Kebutuhan Ruang Staff Visitor Center

Mutiara Ajriyani, 2018

LAPORAN PERENCANAAN & PERANCANGAN  
VISITOR CENTER DI KOTA BANDUNG

Universitas Pendidikan Indonesia | repository.upi.edu | perpustakaan.upi.edu

#### 4. Program Ruang

##### a. Kebutuhan Luas Ruang

- Asumsi Jumlah Pengunjung

Berdasarkan data Badan Pusat Statistik Kota Bandung jumlah wisatawan yang datang ke kota Bandung pada rentan 2010 – 2015 adalah:

Tabel 5.1 Jumlah Wisatawan Kota Bandung 2010-2015

| 2010      | 2011      | 2012      | 2013      | 2014      | 2015      |
|-----------|-----------|-----------|-----------|-----------|-----------|
| 3.205.269 | 4.070.072 | 3.573.705 | 3.897.429 | 4.418.781 | 4.700.000 |

Sumber : Badan Pusat Statistik Kota Bandung

Berdasarkan hasil perhitungan, rata-rata angka kenaikan dan penurunan wisatawan adalah 300.000 orang per tahun.

Asumsi:

- Tahun 2016 pengunjung yang datang ke kota Bandung mencapai angka 5.000.000 orang
- Waktu kunjungan rata-rata adalah 1 jam
- Jumlah jam operasional visitor center setiap hari adalah 10 jam

Jumlah Pengunjung:

1 tahun = 365 hari

$$\frac{5.000.000}{365} = 13.000 \text{ orang/hari datang mengunjungi kota Bandung}$$

- Jumlah kunjungan wisatawan datang ke Bandung per hari → 13.000 orang
- Waktu kunjungan rata-rata visitor center → 1 jam
- Jumlah jam operasional visitor center per hari → 10 jam
- Jumlah rata-rata hari buka per minggu → 7 hari

Maka:

$$\text{Jumlah pengunjung visitor center per hari } \frac{13.000}{7 \text{ hari}} = 1.857 \text{ orang dibulatkan}$$

menjadi 1800 orang/hari

Rata-rata kunjungan dalam 1 jam  $\frac{1800}{10} = 180 \text{ orang}$

- Kebutuhan Luas Parkir

- Jumlah pengunjung = 180 orang
- Jam kunjungan = 9 – 10 jam per hari
- Jumlah rata-rata kunjungan pada jam sibuk = 810 orang

Asumsi Pengunjung:

60% jalan kaki

40% kendaraan pribadi  $\frac{40}{100} \times 810 = 324 \text{ kendaraan}$

Asumsi Kendaraan Pribadi:

60% mobil x standar 1 mobil = 6 orang

→ kebutuhan luas parkir =  $2,4 \times 5,5 = 13,2 / \text{mobil}$

40% motor x standar 1 motor = 2 orang

→ kebutuhan luas parkir =  $2 \text{ m}^2 / \text{motor}$

Mobil =  $\frac{60}{100} \times 324 = 194,4 \rightarrow$  dibulatkan 195

Motor =  $\frac{40}{100} \times 324 = 129,6 \rightarrow$  dibulatkan 130

Mobil =  $(195 : 6 \text{ org/mobil}) \times 13,2 = 429 \text{ m}^2 \rightarrow 32,5 \rightarrow 33 \text{ Mobil}$

Motor =  $(130 : 2 \text{ org/motor}) \times 2 = 130 \text{ m}^2 \rightarrow 65 \text{ motor}$

Parkir Pengelola:

Jumlah pengelola → 79 orang

Asumsi:

60% mobil

40% motor

Standar 1 mobil = 2 orang → kebutuhan luas parkir =  $13,2 / \text{mobil}$

Standar 1 motor = 2 orang → kebutuhan luas parkir =  $2 \text{ m}^2 / \text{motor}$

Mobil =  $\frac{60}{100} \times 79 = 47,4 \rightarrow$  dibulatkan 48

Motor =  $\frac{40}{100} \times 79 = 31,6 \rightarrow$  dibulatkan 32

Mobil =  $(48 : 2 \text{ org/mobil}) \times 13,2 = 316,8 \text{ m}^2 \rightarrow 24 \text{ Mobil}$

Motor =  $(32 : 2 \text{ org/motor}) \times 2 = 32 \text{ m}^2 \rightarrow 16 \text{ Motor}$



Parkir Servis:

Asumsi 2 mobil barang

Standar 1 mobil = 17,25

Total  $\rightarrow 2 \times 17,25 = 34,5 \text{ m}^2$

Kesimpulan

Parkir pengunjung  $\rightarrow$  Mobil =  $429 \text{ m}^2$  (33 mobil)

Motor =  $130 \text{ m}^2$  (65 motor)

Parkir pengelola  $\rightarrow$  Mobil =  $316,8 \text{ m}^2$  (24 mobil)

Motor =  $32 \text{ m}^2$  (16 motor)

Parkir servis  $\rightarrow$  Mobil barang =  $34,5 \text{ m}^2$  (2 mobil)

Total:

$559 + 348,8 + 34,5 = 942,3 \text{ m}^2$

Sirkulasi jalan 4 m =  $3769,2 \text{ m}^2$

## b. Besaran Ruang

Tabel 5.2 Besaran Ruang

| No. | Kebutuhan Ruang          | Spesifikasi Ruang       | Kapasitas                          | Standar                   | Sumber          | Jumlah Unit | Luas                                  | Jumlah Luas         |                   |
|-----|--------------------------|-------------------------|------------------------------------|---------------------------|-----------------|-------------|---------------------------------------|---------------------|-------------------|
| 1.  | Penerima                 | Lobby                   | 90 orang (perhitungan dalam 1 jam) | 1,6 m <sup>2</sup> /orang | Data Arsitek    | 1           | 144 m <sup>2</sup>                    | 144 m <sup>2</sup>  |                   |
| 2.  | Layanan Informasi Wisata | Pusat Informasi         | 9 orang                            | 2 m <sup>2</sup> /orang   | Asumsi          | 1           | 18 m <sup>2</sup><br>Sirkulasi<br>30% | 32,4 m <sup>2</sup> |                   |
|     |                          |                         | Meja Konsultasi                    | 0,9 x 1,4/orang           | Data Arsitek    | 9           | 1,2 m <sup>2</sup>                    | 10,8 m <sup>2</sup> |                   |
|     |                          |                         | Kursi                              | 0,45 x 0,6/orang          | Data Arsitek    | 9           | 0,27 m <sup>2</sup>                   | 2,4 m <sup>2</sup>  |                   |
|     |                          |                         |                                    |                           |                 |             |                                       | 45,6 m <sup>2</sup> |                   |
|     |                          | Area Komputer Informasi | Meja Komputer                      | 0,5 x 1,0                 | Data Arsitek    | 20          | 10 m <sup>2</sup><br>Sirkulasi<br>50% | 30 m <sup>2</sup>   |                   |
|     |                          | Kios-K                  | Rak Display                        | 0,3 x 0,6                 | Studi Literatur | 30          | 0,18 m <sup>2</sup>                   | 5,4 m <sup>2</sup>  |                   |
|     |                          |                         | Rak Brosur dan Peta                | 0,3 x 1,2                 | Studi Literatur | 10          | 0,36 m <sup>2</sup>                   | 3,4 m <sup>2</sup>  |                   |
|     |                          |                         | LCD Display                        | 0,4 x 0,3                 | Studi Literatur | 10          | 0,12 m <sup>2</sup>                   | 1,2 m <sup>2</sup>  |                   |
|     |                          |                         |                                    |                           |                 |             |                                       | Sirkulasi           | 30 m <sup>2</sup> |

Mutiara Ajriyani, 2018

LAPORAN PERENCANAAN & PERANCANGAN  
VISITOR CENTER DI KOTA BANDUNG

Universitas Pendidikan Indonesia | repository.upi.edu | perpustakaan.upi.edu

|                |                     |                        |                    |                           |                     |                    |                     |                      |
|----------------|---------------------|------------------------|--------------------|---------------------------|---------------------|--------------------|---------------------|----------------------|
|                |                     |                        |                    |                           |                     |                    | 50%                 |                      |
| 3.             | Layanan Jasa Wisata | Biro Perjalanan Wisata | PT. 3 orang        | 2 m <sup>2</sup> /orang   | Asumsi              |                    | 6 m <sup>2</sup>    | 12 m <sup>2</sup>    |
|                |                     |                        | PN. 2 orang        | 2 m <sup>2</sup> /orang   | Asumsi              |                    | 4 m <sup>2</sup>    | 8 m <sup>2</sup>     |
|                |                     |                        | Meja Pelayanan     | 0,7 x 1,4                 | Data Arsitek        | 3                  | 0,98 m <sup>2</sup> | 2,94 m <sup>2</sup>  |
|                |                     |                        | Kursi              | 0,45 x 0,6                | Data Arsitek        | 3                  | 0,27 m <sup>2</sup> | 0,81 m <sup>2</sup>  |
|                |                     |                        | Kursi Pengunjung   | 0,45 x 0,6                | Data Arsitek        | 3                  | 0,27 m <sup>2</sup> | 0,81 m <sup>2</sup>  |
|                |                     | Ruang Administrasi     |                    | 6 m <sup>2</sup>          | Studi Literatur     |                    |                     | 6 m <sup>2</sup>     |
|                |                     | Ruang Tunggu           |                    | 8 m <sup>2</sup>          | Studi Literatur     |                    |                     | 8 m <sup>2</sup>     |
|                |                     |                        |                    |                           |                     |                    |                     | 38,56 m <sup>2</sup> |
|                |                     |                        |                    |                           |                     |                    | Sirkulasi<br>30%    | 69,41 m <sup>2</sup> |
|                |                     |                        |                    |                           |                     | x 3<br>unit        |                     | 208,2 m <sup>2</sup> |
|                |                     | Ticket Centre          | Pegawai<br>2 orang | 2 m <sup>2</sup> /orang   | Asumsi              | 1                  | 4 m <sup>2</sup>    | 4 m <sup>2</sup>     |
| Meja Pelayanan | 0,6 x 1,4           |                        | Data Arsitek       | 2                         | 0,8 m <sup>2</sup>  | 1,6 m <sup>2</sup> |                     |                      |
| Lemari/Loker   | 0,3 x 0,75          |                        | Data Arsitek       |                           | 0,23 m <sup>2</sup> |                    |                     |                      |
| 4.             | Interpretasi        | Ruang Pamer I          | 180 orang          | 1,5 m <sup>2</sup> /orang | Studi Literatur     | 1                  | 270 m <sup>2</sup>  | 324 m <sup>2</sup>   |

Mutiara Ajriyani, 2018

LAPORAN PERENCANAAN & PERANCANGAN  
VISITOR CENTER DI KOTA BANDUNG

Universitas Pendidikan Indonesia | repository.upi.edu | perpustakaan.upi.edu

|  |        |  |                               |                           |                 |   |  |                     |
|--|--------|--|-------------------------------|---------------------------|-----------------|---|--|---------------------|
|  | Wisata | (Menampilkan sejarah Bandung)  |                               |                           |                 |   | Sirkulasi<br>20%                       |                     |
|  |        | Ruang Pamer II<br>(Menampilkan potensi wisata kota Bandung dan sekitarnya)                       | 180 orang                     | 1,5 m <sup>2</sup> /orang | Studi Literatur | 1 | 270 m <sup>2</sup><br>Sirkulasi<br>20% | 324 m <sup>2</sup>  |
|  |        | Ruang Pamer III<br>(Ruang multimedia, menampilkan informasi seputar kota Bandung secara digital) | 25% x 180 orang<br>= 45 orang | 1,6 m <sup>2</sup> /orang | Studi Literatur | 1 | 72 m <sup>2</sup><br>Sirkulasi<br>20%  | 86,4 m <sup>2</sup> |
|  |        | Ruang Pamer Temporer   | 180 orang                     | 1,5 m <sup>2</sup> /orang | Studi Literatur | 1 | 270 m <sup>2</sup><br>Sirkulasi<br>20% | 324 m <sup>2</sup>  |
|  |        | Ruang Penyimpanan  |                               | 36 m <sup>2</sup>         | Studi Literatur | 3 | 36 m <sup>2</sup>                      | 108 m <sup>2</sup>  |
|  |        | Ruang Kontrol  | 3 orang                       | 2 m <sup>2</sup> /orang   | Studi Literatur | 1 | 6 m <sup>2</sup>                       | 6 m <sup>2</sup>    |

Mutiara Ajriyani, 2018

LAPORAN PERENCANAAN & PERANCANGAN  
VISITOR CENTER DI KOTA BANDUNG

Universitas Pendidikan Indonesia | repository.upi.edu | perpustakaan.upi.edu

|    |         |                   |                               |  |                          |   |   |                      |
|----|---------|-------------------|-------------------------------|--|--------------------------|---|---|----------------------|
|    |         | Multimedia        |                               |  |                          |   |   |                      |
| 5. | Hiburan | Ruang Serbaguna   |                               |  |                          |   |   |                      |
|    |         | Lobby             | 80 orang                      | 1,6 m <sup>2</sup> /orang                                      | Studi Literatur          | 1 | 128 m <sup>2</sup>                      | 128 m <sup>2</sup>   |
|    |         | Ruang Duduk       | 80 orang                      | 0,6 m <sup>2</sup> /orang                                      | Neufert                  | 1 | 48 m <sup>2</sup><br>Sirkulasi<br>30%   | 86,4 m <sup>2</sup>  |
|    |         | Panggung          | 6 orang                       | 4 m <sup>2</sup> /orang  | Studi Literatur          | 1 | 24 m <sup>2</sup>                       | 24 m <sup>2</sup>    |
|    |         | Ruang Persiapan   |                               | 40 m <sup>2</sup>  | Studi Literatur          | 1 | 40 m <sup>2</sup>                       | 40 m <sup>2</sup>    |
|    |         | Ruang Penyimpanan |                               | 30 m <sup>2</sup>  | Studi Literatur          | 1 | 30 m <sup>2</sup>                       | 30 m <sup>2</sup>    |
|    |         | Visitor Lounge    | 30% x 180 orang<br>= 54 orang | 1,25 m <sup>2</sup> /orang                                     | Studi Literatur          | 1 | 67,5 m <sup>2</sup><br>Sirkulasi<br>30% | 121,5 m <sup>2</sup> |
|    |         | Area Koleksi      | 1000 buku                     | 10 m <sup>2</sup> /1000<br>buku<br>= 0,01 m <sup>2</sup> /buku | SNI Perpustakaan<br>Umum | 1 | 10 m <sup>2</sup>                       | 10 m <sup>2</sup>    |
|    |         | Rak Buku          |                               | 0,9 x 0,7<br>0,9 m → 30-35<br>buku, terdiri dari               | Studi Literatur          | 8 | 0,63 m <sup>2</sup><br>Sirkulasi<br>50% | 15,2 m <sup>2</sup>  |

Mutiara Ajriyani, 2018

LAPORAN PERENCANAAN & PERANCANGAN  
VISITOR CENTER DI KOTA BANDUNG

Universitas Pendidikan Indonesia | repository.upi.edu | perpustakaan.upi.edu

|    |           |                           |                       |  |                 |   |  |                     |
|----|-----------|---------------------------|-----------------------|--|-----------------|---|--|---------------------|
|    |           |                           |                       | 4 susun<br>1 Rak = 140<br>1000 buku ± 8<br>Rak |                 |   |  |                     |
|    |           | Area Baca                 | 30 orang              | 2,5 m <sup>2</sup> /orang                      | Neufert         | 1 | 75 m <sup>2</sup><br>Sirkulasi<br>30%  | 135 m <sup>2</sup>  |
|    |           | Area Pustakawan           | 2 orang               | 1,5 m <sup>2</sup> /orang                      | Studi Literatur | 1 | 3 m <sup>2</sup>                       | 3 m <sup>2</sup>    |
|    |           |                           | Meja                  | 1,2 x 2,8                                      | Studi Literatur | 1 | 3,36 m <sup>2</sup>                    | 3,36 m <sup>2</sup> |
|    |           |                           | Kursi                 | 0,45 x 0,6                                     | Studi Literatur | 2 | 0,27 m <sup>2</sup>                    | 0,54 m <sup>2</sup> |
|    |           | Ruang Penitipan<br>Barang | Loker                 | 0,4 x 1,5                                      | Studi Literatur | 5 | 0,6 m <sup>2</sup>                     | 3 m <sup>2</sup>    |
|    |           | Ruang<br>Penyimpanan      |                       | 36 m <sup>2</sup>                              | Studi Literatur | 1 | 36 m <sup>2</sup>                      | 36 m <sup>2</sup>   |
| 6. | Komersial | Kafetaria                 |                       |  |                 |   |  |                     |
|    |           | Area Makan                | 60 orang              | 2 m <sup>2</sup> /orang                        | Asumsi          | 1 | 120 m <sup>2</sup><br>Sirkulasi<br>50% | 360 m <sup>2</sup>  |
|    |           | Dapur                     | 30% x luas area makan |  |                 | 1 | 36 m <sup>2</sup>                      | 43,2 m <sup>2</sup> |

Mutiara Ajriyani, 2018

LAPORAN PERENCANAAN & PERANCANGAN  
VISITOR CENTER DI KOTA BANDUNG

Universitas Pendidikan Indonesia | repository.upi.edu | perpustakaan.upi.edu

|  |  |                      |                                    |                         |                 |   |                                       |                     |
|--|--|----------------------|------------------------------------|-------------------------|-----------------|---|---------------------------------------|---------------------|
|  |  |                      |                                    |                         |                 |   | Sirkulasi<br>20%                      |                     |
|  |  | Ruang<br>Penyimpanan |                                    | 36 m <sup>2</sup>       | Studi Literatur | 1 | 36 m <sup>2</sup>                     | 36 m <sup>2</sup>   |
|  |  | Janitor              | 1 orang                            | 1 x 1                   | Studi Literatur | 1 | 1 m <sup>2</sup>                      | 1 m <sup>2</sup>    |
|  |  | Area Duduk           | 30 orang                           | 2 m <sup>2</sup> /orang | Asumsi          | 1 | 60 m <sup>2</sup><br>Sirkulasi<br>50% | 180 m <sup>2</sup>  |
|  |  | Dapur                | 30% x luas kapasitas<br>area duduk |                         |                 |   | 18 m <sup>2</sup><br>Sirkulasi<br>20% | 21,6 m <sup>2</sup> |
|  |  | Ruang<br>Penyimpanan |                                    | 36 m <sup>2</sup>       | Studi Literatur | 1 | 36 m <sup>2</sup>                     | 36 m <sup>2</sup>   |
|  |  | Janitor              | 1 orang                            | 1 x 1                   | Studi Literatur | 1 | 1 m <sup>2</sup>                      | 1 m <sup>2</sup>    |
|  |  | Minimarket           |                                    | 30 m <sup>2</sup>       | Studi Literatur | 1 | 30 m <sup>2</sup><br>Sirkulasi<br>30% | 54 m <sup>2</sup>   |
|  |  | Ruang<br>Penyimpanan |                                    | 36 m <sup>2</sup>       | Studi Literatur | 1 | 36 m <sup>2</sup>                     | 36 m <sup>2</sup>   |

Mutiara Ajriyani, 2018

LAPORAN PERENCANAAN & PERANCANGAN  
VISITOR CENTER DI KOTA BANDUNG

Universitas Pendidikan Indonesia | repository.upi.edu | perpustakaan.upi.edu



|    |           |                    |                    |                           |                 |   |                                       |                     |
|----|-----------|--------------------|--------------------|---------------------------|-----------------|---|---------------------------------------|---------------------|
|    |           | Toko Cinderamata   |                    | 24 m <sup>2</sup>         | Studi Literatur | 1 | 24 m <sup>2</sup><br>Sirkulasi<br>30% | 43,2 m <sup>2</sup> |
|    |           | Ruang Penyimpanan  |                    | 36 m <sup>2</sup>         | Studi Literatur | 1 | 36 m <sup>2</sup>                     | 36 m <sup>2</sup>   |
|    |           | Retail             |                    | 24 m <sup>2</sup>         | Literatur       | 5 | 24 m <sup>2</sup>                     | 120 m <sup>2</sup>  |
| 7. | Perbankan | ATM centre         | 1 orang            | 2 m <sup>2</sup> /unit    | Studi Literatur | 5 | 10 m <sup>2</sup>                     | 10 m <sup>2</sup>   |
|    |           | Money Changer      | Pegawai<br>3 orang | 2 m <sup>2</sup> /orang   | Asumsi          | 1 | 6 m <sup>2</sup>                      | 6 m <sup>2</sup>    |
|    |           | Ruang Administrasi |                    | 6 m <sup>2</sup>          | Studi Literatur | 1 | 6 m <sup>2</sup>                      | 6 m <sup>2</sup>    |
|    |           | Ruang Tunggu       |                    | 8 m <sup>2</sup>          | Studi Literatur | 1 | 8 m <sup>2</sup><br>Sirkulasi<br>20%  | 9,6 m <sup>2</sup>  |
|    |           | Area Pelayanan     | Meja               | 0,7 x 1,4                 | Data Arsitek    | 3 | 0,98 m <sup>2</sup>                   | 2,94 m <sup>2</sup> |
|    |           |                    | Kursi              | 0,45 x 0,6                | Data Arsitek    | 3 | 0,27 m <sup>2</sup>                   | 0,81 m <sup>2</sup> |
|    |           |                    |                    |                           |                 |   | Sirkulasi<br>20%                      | 4,5 m <sup>2</sup>  |
| 8. | Pengelola | Resepsionis        | 1 orang            | 1,5 m <sup>2</sup> /orang | Studi Literatur | 1 | 1,5 m <sup>2</sup>                    | 1,5 m <sup>2</sup>  |
|    |           |                    | Meja               | 1,2 x 2,2                 | Data Arsitek    | 1 | 2,64 m <sup>2</sup>                   | 2,64 m <sup>2</sup> |

Mutiara Ajriyani, 2018

LAPORAN PERENCANAAN & PERANCANGAN  
VISITOR CENTER DI KOTA BANDUNG

Universitas Pendidikan Indonesia | repository.upi.edu | perpustakaan.upi.edu

|  |  |                      |                 |                           |                 |    |                                       |                     |
|--|--|----------------------|-----------------|---------------------------|-----------------|----|---------------------------------------|---------------------|
|  |  |                      | Kursi           | 0,45 x 0,6                | Data Arsitek    | 1  | 0,27 m <sup>2</sup>                   | 0,27 m <sup>2</sup> |
|  |  | Ruang Tunggu<br>Tamu |                 | 8 m <sup>2</sup>          | Studi Literatur | 1  | 8 m <sup>2</sup>                      | 8 m <sup>2</sup>    |
|  |  | Lounge Pengelola     | 10 orang        | 1,6 m <sup>2</sup> /orang | Asumsi          | 1  | 16 m <sup>2</sup><br>Sirkulasi<br>20% | 19,2 m <sup>2</sup> |
|  |  | Ruang Rapat          | 10 orang        | 2 m <sup>2</sup> /orang   | Data Arsitek    | 1  | 20 m <sup>2</sup>                     | 20 m <sup>2</sup>   |
|  |  |                      | Meja            | 1,2 x 2,5                 | Data Arsitek    | 1  | 3 m <sup>2</sup>                      | 3 m <sup>2</sup>    |
|  |  |                      | Kursi           | 0,45 x 0,6                | Data Arsitek    | 10 | 0,27 m <sup>2</sup>                   | 2,7 m <sup>2</sup>  |
|  |  |                      |                 |                           |                 |    | Sirkulasi<br>30%                      | 46,3 m <sup>2</sup> |
|  |  | Ruang Kepala         | 1 orang         | 2 m <sup>2</sup> /orang   | Data Arsitek    | 1  | 2 m <sup>2</sup>                      | 2 m <sup>2</sup>    |
|  |  |                      | Meja Kerja      | 0,9 x 1,2                 | Studi Literatur | 1  | 1,08 m <sup>2</sup>                   | 1,08 m <sup>2</sup> |
|  |  |                      | Kursi           | 0,45 x 0,6                | Data Arsitek    | 1  | 0,27 m <sup>2</sup>                   | 0,27 m <sup>2</sup> |
|  |  |                      | Meja+Kursi Tamu | 1,95 x 0,9                | Studi Literatur | 1  | 1,75 m <sup>2</sup>                   | 1,75 m <sup>2</sup> |
|  |  |                      | Lemari Arsip    | 0,4 x 1,2                 | Data Arsitek    | 1  | 0,48 m <sup>2</sup>                   | 0,48 m <sup>2</sup> |
|  |  |                      |                 |                           |                 |    | Sirkulasi<br>50%                      | 17 m <sup>2</sup>   |
|  |  | Sekretaris           | 1 orang         | 2 m <sup>2</sup> /orang   | Data Arsitek    | 1  | 2 m <sup>2</sup>                      | 2 m <sup>2</sup>    |

Mutiara Ajriyani, 2018

LAPORAN PERENCANAAN & PERANCANGAN  
VISITOR CENTER DI KOTA BANDUNG

Universitas Pendidikan Indonesia | repository.upi.edu | perpustakaan.upi.edu

|  |  |                            |              |                         |                 |   |                     |                     |
|--|--|----------------------------|--------------|-------------------------|-----------------|---|---------------------|---------------------|
|  |  |                            | Meja Kerja   | 0,9 x 1,2               | Studi Literatur | 1   | 1,08 m <sup>2</sup> | 1,08 m <sup>2</sup> |
|  |  |                            | Kursi        | 0,45 x 0,6              | Data Arsitek    | 1   | 0,27 m <sup>2</sup> | 0,27 m <sup>2</sup> |
|  |  |                            | Lemari Arsip | 0,4 x 1,2               | Data Arsitek    | 1   | 0,48 m <sup>2</sup> | 0,48 m <sup>2</sup> |
|  |  |                            |              |                         |                 |   | Sirkulasi<br>50%    | 12 m <sup>2</sup>   |
|  |  | Ruang Kepala Sub<br>Bagian | 1 orang      | 2 m <sup>2</sup> /orang | Data Arsitek    | 1   | 2 m <sup>2</sup>    | 2 m <sup>2</sup>    |
|  |  |                            | Meja Kerja   | 0,9 x 1,2               | Studi Literatur | 1   | 1,08 m <sup>2</sup> | 1,08 m <sup>2</sup> |
|  |  |                            | Kursi        | 0,45 x 0,6              | Data Arsitek    | 1   | 0,27 m <sup>2</sup> | 0,27 m <sup>2</sup> |
|  |  |                            | Lemari Arsip | 0,4 x 1,2               | Data Arsitek    | 1   | 0,48 m <sup>2</sup> | 0,48 m <sup>2</sup> |
|  |  |                            |              |                         |                 |   | Sirkulasi<br>50%    | 12 m <sup>2</sup>   |
|  |  |                            |              |                         |                 | x 3<br>unit<br>R.<br>Kepal<br>a Sub<br>Bagia<br>n |                     | 36 m <sup>2</sup>   |

Mutiara Ajriyani, 2018

LAPORAN PERENCANAAN & PERANCANGAN  
VISITOR CENTER DI KOTA BANDUNG

Universitas Pendidikan Indonesia | repository.upi.edu | perpustakaan.upi.edu

|     |                      |                     |                                    |                           |                 |    |                                |                     |
|-----|----------------------|---------------------|------------------------------------|---------------------------|-----------------|----|--------------------------------|---------------------|
|     |                      | Ruang Kepala Bagian | 1 orang                            | 2 m <sup>2</sup> /orang   | Data Arsitek    | 1  | 2 m <sup>2</sup>               | 2 m <sup>2</sup>    |
|     |                      |                     | Meja Kerja                         | 0,9 x 1,2                 | Studi Literatur | 1  | 1,08 m <sup>2</sup>            | 1,08 m <sup>2</sup> |
|     |                      |                     | Kursi                              | 0,45 x 0,6                | Data Arsitek    | 1  | 0,27 m <sup>2</sup>            | 0,27 m <sup>2</sup> |
|     |                      |                     | Lemari Arsip                       | 0,4 x 1,2                 | Data Arsitek    | 1  | 0,48 m <sup>2</sup>            | 0,48 m <sup>2</sup> |
|     |                      |                     |                                    |                           |                 |    | Sirkulasi<br>50%               | 12 m <sup>2</sup>   |
|     |                      | Ruang Staff         | 20 orang                           |                           | Data Arsitek    |    |                                |                     |
|     |                      |                     | Ruang Kerja                        | 4 m <sup>2</sup> /orang   | Data Arsitek    | 20 | 80 m <sup>2</sup>              | 80 m <sup>2</sup>   |
|     |                      | Pantry              | 30% x luas ruang kerja staff       |                           |                 |    |                                |                     |
| 9.  | Pengelola Kebersihan | Ruang Staff         | 25% dari jumlah staff<br>= 7 orang | 1,6 m <sup>2</sup> /orang | Studi Literatur | 1  | 11,2 m <sup>2</sup>            | 11,2 m <sup>2</sup> |
|     |                      | Ruang Ganti         |                                    | 4 m <sup>2</sup>          | Studi Literatur | 1  | 4 m <sup>2</sup>               | 4 m <sup>2</sup>    |
|     |                      | Loker               |                                    | 0,3 x 0,75                | Data Arsitek    | 1  | 0,23 m <sup>2</sup>            | 0,23 m <sup>2</sup> |
|     |                      | Area Istirahat      | 5 orang                            | 4 m <sup>2</sup>          | Data Arsitek    | 1  | 4 m <sup>2</sup>               | 4 m <sup>2</sup>    |
|     |                      | Gudang              |                                    | 3 m <sup>2</sup>          | Studi Literatur | 1  | 3 m <sup>2</sup>               | 3 m <sup>2</sup>    |
| 10. | Ibadah               | Mushalla            | 25 orang                           | 1,2 m <sup>2</sup> /orang | Studi Literatur | 1  | 30 m <sup>2</sup><br>Sirkulasi | 36 m <sup>2</sup>   |

Mutiara Ajriyani, 2018

LAPORAN PERENCANAAN & PERANCANGAN  
VISITOR CENTER DI KOTA BANDUNG

Universitas Pendidikan Indonesia | repository.upi.edu | perpustakaan.upi.edu

|     |            |                   |                             |                           |                 |   |  |                     |
|-----|------------|-------------------|-----------------------------|---------------------------|-----------------|---|--|---------------------|
|     |            |                   |                             |                           |                 |   | 20%                                    |                     |
|     |            | Tempat Wudhu      |                             |                           |                 |   |  |                     |
| 11. | Kesehatan  | Ruang P3K         | 2 orang                     | 1,6 m <sup>2</sup> /orang | Studi Literatur | 1 | 3,2 m <sup>2</sup>                     | 3,2 m <sup>2</sup>  |
|     |            |                   | Area Praktek                | 1,8 x 3                   | Data Arsitek    | 1 | 5,4 m <sup>2</sup><br>Sirkulasi<br>20% | 6,5 m <sup>2</sup>  |
| 12. | Keamanan   | Ruang CCTV        | 3 orang                     | 1,6 m <sup>2</sup> /orang | Studi Literatur | 1 | 4,8 m <sup>2</sup>                     | 4,8 m <sup>2</sup>  |
|     |            |                   | Meja                        | 0,6 x 1,4                 | Data Arsitek    | 3 | 0,84 m <sup>2</sup>                    | 2,4 m <sup>2</sup>  |
|     |            |                   | Kursi                       | 0,45 x 0,6                | Data Arsitek    | 3 | 0,27 m <sup>2</sup>                    | 0,81 m <sup>2</sup> |
|     |            |                   | Lemari                      | 0,4 x 1,2                 | Data Arsitek    | 1 | 1,75 m <sup>2</sup>                    | 1,75 m <sup>2</sup> |
|     |            | Ruang Keamanan    | 3 orang                     | 2 m <sup>2</sup> /orang   | Studi Literatur | 1 | 6 m <sup>2</sup>                       | 6 m <sup>2</sup>    |
|     |            | Ruang Ganti       |                             | 4 m <sup>2</sup> /orang   | Studi Literatur | 1 | 4 m <sup>2</sup>                       | 4 m <sup>2</sup>    |
| 13. | Kebersihan | Toilet Pengunjung |                             |                           |                 |   |  |                     |
|     |            | Lt. Dasar         | 5% x 180 orang<br>= 9 orang | 2 m <sup>2</sup> /unit    | Studi Literatur | 9 | 18 m <sup>2</sup>                      | 18 m <sup>2</sup>   |
|     |            | Janitor           | 1 orang                     | 1 x 1                     | Studi Literatur | 1 | 1 m <sup>2</sup>                       | 1 m <sup>2</sup>    |
|     |            | Lt. 1             | 5% x 180 orang<br>= 9 orang | 2 m <sup>2</sup> /unit    | Studi Literatur | 9 | 18 m <sup>2</sup>                      | 18 m <sup>2</sup>   |
|     |            | Janitor           | 1 orang                     | 1 x 1                     | Studi Literatur | 1 | 1 m <sup>2</sup>                       | 1 m <sup>2</sup>    |

Mutiara Ajriyani, 2018

LAPORAN PERENCANAAN & PERANCANGAN  
VISITOR CENTER DI KOTA BANDUNG

Universitas Pendidikan Indonesia | repository.upi.edu | perpustakaan.upi.edu

|     |          |                        |                            |   |                 |   |                                       |                   |
|-----|----------|------------------------|----------------------------|---|-----------------|---|---------------------------------------|-------------------|
|     |          | Toilet Difabel         |                            |   |                 |   |                                       |                   |
|     |          | Toilet Pengelola       | 2% x 30 orang<br>= 2 orang | 2 m <sup>2</sup> /unit  | Studi Literatur |   |                                       |                   |
|     |          | Janitor                | 1 orang                    | 1 x 1   | Studi Literatur | 1 | 1 m <sup>2</sup>                      | 1 m <sup>2</sup>  |
| 14. | Utilitas | Gudang Bongkar<br>Muat |                            | 16 m <sup>2</sup>   | Studi Literatur | 1 | 16 m <sup>2</sup>                     | 16 m <sup>2</sup> |
|     |          | Ruang Pompa            |                            | 36 m <sup>2</sup>   | Studi Literatur | 1 | 36 m <sup>2</sup>                     | 36 m <sup>2</sup> |
|     |          | Ruang Genset           |                            | 1 unit = 8 m <sup>2</sup><br>Standar genset 8<br>m <sup>2</sup> = 50 m <sup>2</sup> | Studi Literatur | 1 | 50 m <sup>2</sup><br>Sirkulasi<br>20% | 60 m <sup>2</sup> |

Sumber : Analisis Penulis (2018)

Mutiara Ajriyani, 2018

LAPORAN PERENCANAAN & PERANCANGAN  
VISITOR CENTER DI KOTA BANDUNG

Universitas Pendidikan Indonesia | repository.upi.edu | perpustakaan.upi.edu

## 5. Sirkulasi Bangunan

Sirkulasi pada bangunan *visitor center* menggunakan sistem sirkulasi vertikal berupa tangga utama, tangga darurat, lift utama dan lift barang.

## 6. Bahan

Kriteria bahan yang digunakan adalah material yang aman dan ramah lingkungan, serta proses pengerjaan yang mudah dan cepat sehingga dapat menghemat waktu dan biaya. Adapun bahan material yang digunakan pada bangunan *visitor center* yaitu:

### a. Dinding

Material dinding yang digunakan pada bangunan *visitor center* adalah bata, bata ringan dan precast.

### b. Fasad

Fasad bangunan *visitor center* menggunakan curtain wall dengan sistem spider glass dengan bahan kaca tempered yang disesuaikan dengan standar serta kisi yang dibuat menggunakan beton sebagai estetika.



Gambar 5.16 Curtain Wall Spider Sistem

Sumber: <http://123rf.com>

### c. Atap

Atap pada bangunan *visitor center* menggunakan bahan beton dan canopy transparan dengan ketebalan 10mm.

## 7. Utilitas

### a. Listrik

### b. Sampah

Menggunakan sistem shaft sampah dan pembuangan tempat sampah terakhir.

### c. Air Conditioner (AC)

Penggunaan AC pada bangunan *visitor center* dengan sistem distribusi AC unit dan AC central

### d. Pemadam Kebakaran



Utilitas pemadam kebakaran pada bangunan menggunakan sprinkler, fire detector dan hydrant.