

BAB III

METODE PENELITIAN

3.1 Desain Penelitian

Penelitian ini menggunakan penelitian deskriptif. Nana Syaodih (2010, hlm 54) mengemukakan “Penelitian deskriptif adalah suatu penelitian yang ditunjukkan untuk menggambarkan fenomena-fenomena yang ada, yang berlangsung pada saat ini atau saat yang lampau”. Penelitian ini dimaksudkan untuk mendeskripsikan kondisi yang berkaitan dengan kesiapan mahasiswa PPL untuk menjadi guru profesional ditinjau dari hasil penilaian kinerja sebagaimana adanya atau dapat mendeskripsikan fenomena seobyektif mungkin.

Adapun yang menjadi landasan peneliti menggunakan metode deskriptif yaitu:

- 1) Penelitian ini mengungkapkan masalah-masalah aktual yang terjadi pada masa sekarang.
- 2) Dengan metode ini dapat memberikan gambaran tentang kesiapan mahasiswa PPL untuk menjadi guru profesional yang ditinjau dari penilaian kinerja. Memudahkan peneliti dalam pengolahan data karena data yang terkumpul bersifat homogen atau sama.
- 3) Metode ini selain dapat mengumpulkan data, menyusun data, menginterpretasikan data serta datanya dapat disimpulkan

Pendekatan penelitian ini menggunakan pendekatan kuantitatif. Pendekatan kuantitatif adalah pendekatan yang digunakan dalam penelitian dengan cara mengukur indikator variabel penelitian sehingga diperoleh gambaran dari variabel tersebut.. Hal ini sependapat dengan Nana Syaodih (2010, hlm 53), “Ada beberapa metode penelitian yang dapat dimasukkan ke dalam penelitian kuantitatif yang bersifat noneksperimental, yaitu metode: deskriptif, survei, ekspos, fakto, komparatif, korelasional, dan penelitian tindakan”.

Penggunaan metode deskriptif kuantitatif ini diselaraskan dengan variabel penelitian yang memusatkan pada masalah-masalah aktual dan fenomena yang sedang terjadi pada saat sekarang dengan bentuk hasil penelitian berupa angka-angka yang memiliki makna. Sebagaimana dikemukakan oleh Nana Sudjana (2004,

hlm 53) bahwa: "Metode penelitian deskriptif dengan pendekatan secara kuantitatif digunakan apabila bertujuan untuk mendeskripsikan atau menjelaskan peristiwa atau suatu kejadian yang terjadi pada saat sekarang dalam bentuk angka-angka yang bermakna".

Penelitian ini berlangsung di lingkungan sekolah SMK Negeri 12 Bandung, yang beralamat di Jalan Pajajaran No. 92, Tlp/Fax. 022-6038055, Kelurahan Pamoyanan, Kecamatan Cicendo, Bandung 40173. Sumber data pada penelitian ini adalah Dosen Pembimbing PPL, Guru Pamong, dan mahasiswa Praktikan Pengalaman Lapangan (PPL) SMK Negeri 12 Bandung.

Tabel 3.1. Sumber Data

Sumber Data	Jumlah
Dosen Pembimbing	9
Guru Pamong	21
Mahasiswa Pend. Teknik Mesin	10
Mahasiswa Pend. Teknik Elektro	11
Jumlah Keseluruhan	51

3.2 Partisipan

Partisipan adalah subjek yang berpartisipasi atau ikut serta dalam suatu kegiatan. Dalam penelitian ini, penulis melibatkan beberapa partisipan, yaitu:

1. Dosen Pembimbing PPL

Dosen Pembimbing merupakan dosen yang diberikan tugas tambahan untuk membimbing mahasiswa yang sedang melakukan kegiatan PPL. Pada penelitian ini dosen pembimbing membantu dalam menilai kinerja setiap mahasiswa yang dibimbingnya selama melaksanakan PPL.

2. Guru Pamong

Guru Pamong merupakan guru yang diberikan tugas tambahan untuk membimbing mahasiswa PPL secara langsung. Pada penelitian ini guru pamong membantu dalam menilai kinerja setiap mahasiswa yang dibimbingnya selama melaksanakan PPL.

3. Mahasiswa PPL

Mahasiswa PPL merupakan mahasiswa calon guru yang sedang melakukan latihan mengajar maupun latihan di luar mengajar sebagai ajang untuk membentuk dan membina kompetensi-kompetensi yang disyaratkan oleh pekerjaan guru atau kependidikan yang lain. Pada penelitian ini pun mahasiswa PPL menjadi objek penelitian.

3.3 Populasi dan Sampel

1. Populasi

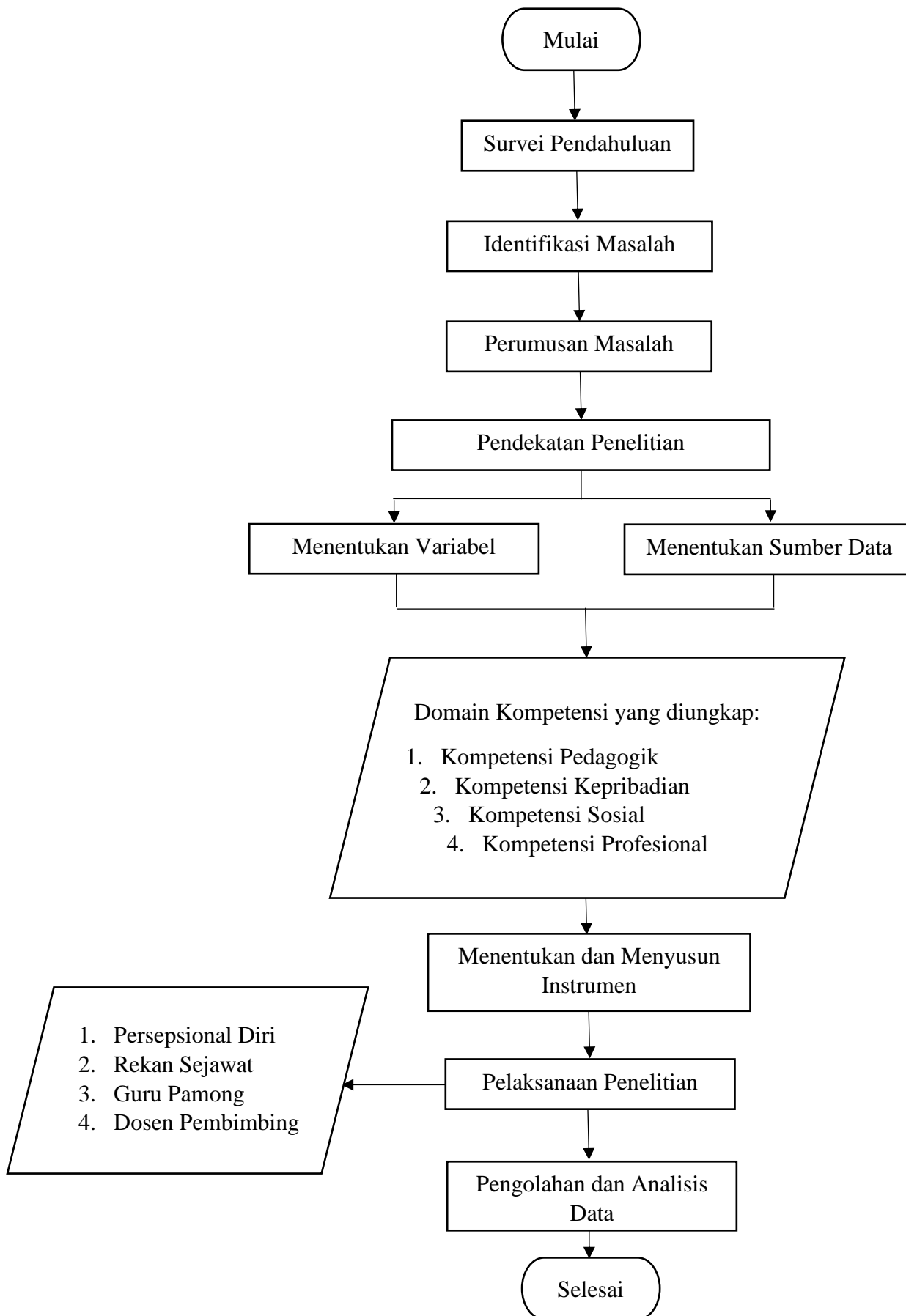
Populasi untuk penelitian ini adalah mahasiswa Praktikan Pengalaman Lapangan (PPL) SMK Negeri 12 Bandung sebanyak 24 orang yang terdiri dari 3 program studi, yaitu Pendidikan Teknik Mesin, Pendidikan Teknik Elektro, dan Pendidikan Bahasa Sunda.

2. Sampel

Sampel untuk penelitian ini adalah mahasiswa Praktikan Pengalaman Lapangan (PPL) SMK Negeri 12 Bandung sebanyak 21 orang dari program studi Pendidikan Teknik Mesin dan Pendidikan Teknik Elektro. Teknik sampling yang digunakan dalam penelitian ini adalah teknik *purposive sampling*, yaitu cara penarikan sample yang dilakukan memilih subjek berdasarkan kriteria spesifik yang ditetapkan peneliti. Kriteria spesifik yang dimaksud adalah peneliti memilih sampel berdasarkan pendidikan kejuruan.

3.4 Prosedur Penelitian

Penelitian ini bertujuan untuk mengetahui gambaran tentang kesiapan mahasiswa PPL untuk menjadi guru profesional ditinjau dari hasil penilaian kinerja. Penelitian ini dilaksanakan melalui beberapa tahap, yaitu mulai dari perencanaan, pelaksanaan, pengolahan data hasil penelitian, dan penulisan laporan hasil penelitian yang disesuaikan dengan kaidah akademik di lingkungan Universitas Pendidikan Indonesia. Berikut ini akan dijelaskan secara skematis mengenai alur penelitian dalam gambar 3.1:



Gambar 3.1. Prosedur Penelitian

3.5 Teknik Pengumpulan Data

Teknik yang digunakan untuk mengumpulkan data dalam penelitian ini adalah dengan menggunakan angket. Menurut Syafarudin Siregar (2011, hlm 53), “Angket adalah teknik pengumpulan data melalui formulir yang berisi pertanyaan-pertanyaan yang diajukan secara tertulis kepada responden atau sekumpulan orang untuk mendapatkan jawaban atau antisipasi (tanggapan) dan informasi yang dijadikan data oleh peneliti”. Pendapat tersebut juga sependapat dengan Sugiyono (2011, hlm 199), “Angket merupakan teknik pengumpulan data yang dilakukan dengan cara memberi seperangkat pertanyaan atau pernyataan tertulis kepada responden”.

Angket yang digunakan adalah angket tertutup, sehingga responden hanya memilih jawaban yang telah disediakan oleh peneliti. Penggunaan angket tertutup ini bertujuan untuk memudahkan dalam proses pengolahan data.

3.6 Instrumen Penelitian

Menurut Suharsimi, A (2010, hlm 203) instrumen penelitian merupakan alat ukur yang digunakan peneliti untuk mengumpulkan data agar mempermudah pekerjaannya dan mencapai hasil yang baik, yaitu lebih cermat, lengkap, dan sistematis sehingga memudahkan dalam pengolahan data.

Angket yang digunakan sebagai instrumen dalam penelitian ini merupakan angket yang disusun dengan mengacu pada Permen No. 16 tahun 2007 tentang standar kualifikasi akademik dan kompetensi guru yang dikeluarkan oleh Menteri Pendidikan Nasional Republik Indonesia. Berikut ini jumlah domain kompetensi yang dinilai dalam angket.

Tabel 3.2 Jumlah Domain yang Dinilai dalam Angket

No	Domain Kompetensi	Jumlah Butir
1.	Kompetensi Pedagogik	22
2.	Kompetensi Kepribadian	6
3.	Kompetensi Sosial	5
4.	Kompetensi Profesional	6
Total		39

Angket dalam penelitian ini dibagi atas empat macam, yaitu angket penilaian persepsional diri (PPD), penilaian teman sejawat (PTS), penilaian guru pamong (PGP), penilaian dosen pembimbing (PDP).

3.7 Analisis Data

Hasil dari penelitian ini akan disajikan menggunakan statistik deskriptif. Menurut Sugiyono (2011, hlm 207-208) “statistik deskriptif merupakan teknik statistik yang digunakan untuk menganalisis data dengan cara mendeskripsikan atau menggambarkan data yang telah terkumpul apa adanya tanpa bermaksud membuat generalisasi”. Angket sebagai instrumen pengumpul data dalam penelitian ini akan menghasilkan data nominal dan ordinal, sehingga sangat cocok menggunakan statistik deskriptif.

Adapun prosedur pengolahan data dalam penelitian ini, akan dijelaskan ke dalam tahapan-tahapan sebagai berikut.

1. Pengumpulan data dari semua sumber data yang digunakan dalam penelitian ini, baik itu sumber data primer maupun sekunder.
2. Reduksi data, yaitu dengan melakukan pengecekan terhadap kelengkapan instrumen sebagai alat pengumpul data. Mereduksi data dapat diartikan sebagai proses merangkum, memilih hal-hal yang pokok, memfokuskan pada hal-hal yang penting, untuk mencari tema dan pola dengan cara menyingkirkan hal-hal yang dianggap tidak perlu (Sugiyono, 2011, hlm 338).
3. Tabulasi data, yaitu pengelompokan data yang disesuaikan dengan kebutuhan pengolahan data. Pengolahan data yang dilakukan dalam penelitian ini adalah dengan mencari nilai rata-rata (mean), dan total perolehan nilai dengan perhitungan:

$$\text{Rataan } (\bar{x}) = \frac{x_1 + x_2 + x_3 + \dots + x_n}{n} \dots\dots\dots(1)$$

Keterangan : $\sum x$ = Jumlah Data

n = Banyaknya Data

x_i = Data ke-i

4. Analisis dan penafsiran data

Setelah tabulasi data dilakukan, maka tahap selanjutnya yaitu melakukan analisis dan penafsiran data. Analisis data dilakukan dengan membandingkan nilai dari hasil penilaian persepsional diri, penilaian teman sejawat, penilaian guru pamong, dan penilaian dosen pembimbing.

Nilai yang diperoleh berdasarkan penilaian keempat sumber data kemudian akan dikonversikan ke dalam kategori dengan mengacu pada standar nilai dalam pedoman pelaksanaan Penilaian Kinerja Guru (PKG). Nilai tersebut dikonversikan ke dalam kategori-kategori sebagai langkah untuk penafsiran data.

Tabel 3.3 Konversi Nilai ke Dalam Kategori Mengacu pada Standar Penilaian Kinerja Guru (PKG)

Interval Nilai (%)	Kategori
91 - 100	Sangat Siap
76 - 90	Siap
61 - 75	Cukup Siap
51 - 60	Kurang Siap
≤ 50	Tidak Siap

(Sumber: Kemdikbud, PSDMP-PMP, 2012)

5. Penarikan kesimpulan

Tahapan terakhir dalam penelitian ini yaitu penarikan kesimpulan yang didasarkan pada data-data penelitian yang diperoleh untuk menjawab permasalahan dalam penelitian. Upaya penarikan kesimpulan ini dilakukan untuk memperoleh gambaran dari keseluruhan data yang telah dikumpulkan. Hal yang diharapkan dari penelitian ini adalah diperoleh gambaran tentang kesiapan mahasiswa PPL untuk menjadi guru profesional, melalui ketercapaian penguasaan kompetensi pedagogik, profesional, kepribadian, dan sosial dari mahasiswa praktikan PPL di SMK Negeri 12 Bandung.