

BAB III

MÉTODE PANALUNGTIKAN

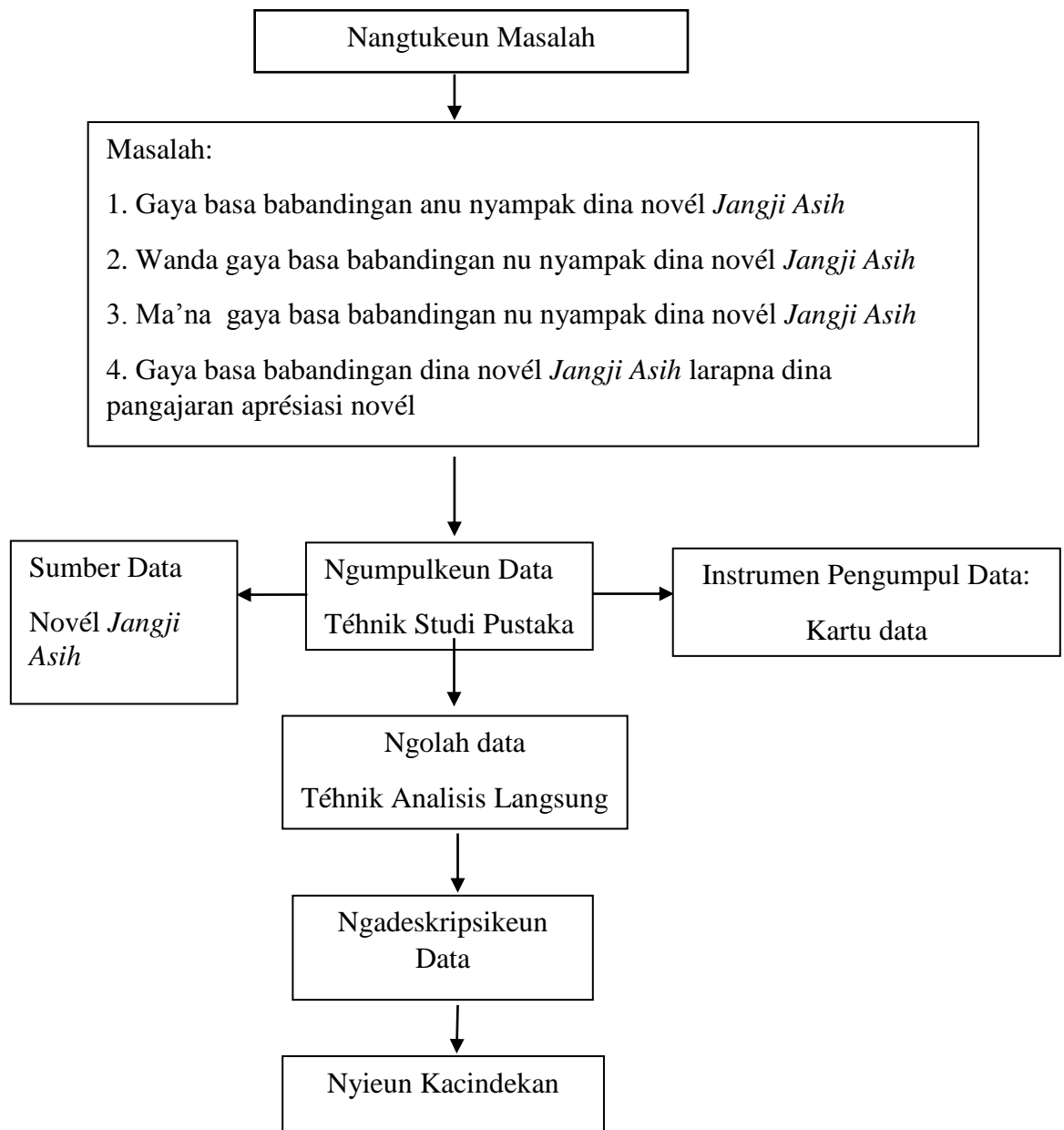
Dina ieu bab diébréhkeun perkara métode panalungtikan nu ngawengku desain panalungtikan, sumber data, instrumén panalungtikan, téhnik ngumpulkeun data, jeung analisis data.

3.1 Desain Panalungtikan

Desain panalungtikan raket patali jeung pamarekan katut métode panalungtikan. Ieu panalungtikan ngagunakeun pamarekan kualitatif sarta ngagunakeun Métode déskriptif. Pamarekan kualitatif nyaéta pamarekan pikeun maham fénoména ngeunaan naon nu dialaman ku subjék panalungtikan, misal paripolah, persepsi, motivasi, tindakan, jeung lain sajabana sacara holistik ku cara déskripsi dina wangun kekecapan anu alamiah jeung ngamangpaatkeun Métode ilmiah (Moleong, 2017, kc. 6).

Métode deskriptif nurutkeun (Arikunto, 2013, kc. 3) nyaéta panalungtikan pikeun nalungtik kaayaan, kondisi atawa hal-hal séjén anu geus disebutkeun, anu hasilna ditulis dina wangun panalungtikan. Métode déskriptif dina ieu panalungtikan dipaké pikeun ngadéskripsikeun sarta nganalisis gaya basa babandingan anu aya dina novél *Jangji Asih* karya Aam Amilia. Gaya basa babandingan dipasing-pasing deui deui jadi gaya basa ngupamakeun (*simile*), lalandian (*métapora*), mijalma (*personifikasi*), kadalon (*pleonasmeu*), ébréhan (*peripraseu*), jeung silib (*nyungkun/sarkasmeu*). Satulunya hasil tina ieu analisis dijadikeun bahan pangajaran aprésiasi novél di SMP.

Dumasar rumusan masalah jeung tujuan, ieu panalungtikan dilaksanakeun pikeun mikanyaho kumaha gaya basa babandingan nu aya dina novél *Jangji Asih* karya Aam Amilia. Dina ngalaksanakeun panalungtikan, sangkan leuwih écés prosés panalungtikan digambarkeun dina désain panalungtikan. Désain panalungtikan nyaéta rarancang anu dibagankeun dina bagan di handap.



Bagan 3. 1 Desain Panalungtikan

3.2 Data jeung Sumber Data

3.2.1 Idéntifikasi Novél

Arikunto (2013, kc. 172) nétélakeun yén sumber data dina panalungtikan nyaéta subjek anu bisa dipaké pikeun meunangkeun data. Sumber data dina ieu panalungtikan nyaéta novél *Jangji Asih* karya Aam Amilia. Ieu novél dipedal ku PT. Kiblat Buku Utama. Kandel novél *Jangji Asih* nyaéta 48 kaca. Ieu

novél mangrupa citakan kahiji, Ramadhan 1438 H/ Juni 2017. ISBN 978-979-8003-99-4. Panjang jeung lébar bukuna 14.5 cm x 20.cm. Rarancang jilidna ku Tim Kréatif Kiblat jeung Ayi R. Sacadipura.

Anu jadi data dina ieu panalungtikan nyaéta gaya basa babandingan nu kapanggih dina novél *Jangji Asih* karya Aam Amilia.

3.2.2 Ringkesan Eusi Novél *Jangji Asih* Karya Aam Amilia

Novél *Jangji Asih* nyaritakeun Asih, hiji murid sakola karawitan nu miboga sora alus tapi goréng rupa. Hiji poé Asih dipiwarang ku guruna jadi panyulih sora (*dubber*) dina pagelaran drama sora “Sangkuriang”. Ieu hal téh ku sabab Lasmini, nu jadi lalakon Nyi Dayang Sumbi na geulis jeung alus rupa tapi sorana goréng. Kacaritakeun Lasmini téh béntang di éta sakola. Ari nu jadi Sangkuriangna nyaéta Tresna, lalaki papada murid sasakola nu ku Asih dipikaresep. Tapi Asih ngarasa yén moal pisan Tresna bakal males kana rasa nu dipibogana. Saacan pagelaran téh Asih pundung ku sabab ningali brosur pintonan téh teu aya ngaran Asih salaku panyulih sora. Ngan saukur ditulis ku mangsi, teu kacitak, teuing dihaja atawa henteu. Jadi pagelaran bakal batal lamun teu aya Asih. Ngaran sakolana geus pasti ruksak lantaran ditongton ku para tokoh nasional jeung tamu ti mancanagara. Tapi ahirna pagelaran sora téh teu jadi batal ku sabab Asih yakin kana dirina sorangan jeung karunya ka Tresna anu geus ngolo Asih sangkan bisa milu pagelaran.

3.3 Téhnik Ngumpulkeun Data

Téhnik anu dipaké pikeun ngumpulkeun data dina ieu panalungtikan nyaéta téhnik studi pustaka. Téhnik studi pustaka atawa téhnik tinulis nyaéta sumber tinulis anu dibagi jadi sumber buku, majalah ilmiah, sumber ti arsip, dokumen pribadi, jeung dokumen resmi (Moleong, 2017, kc.159).

Téhnik ngumpulkeun data dina ieu panalungtikan ngaliwatan sababaraha léngkah, di antarana.

- a. Maca novél anu geus dipilih;
- b. Nyirian gaya basa babandingan ngupamakeun (*simile*), lalandian (*métapora*), mijalma (*personifikasi*), kadalon (*pleonasmu*), ébréhan (*peripraseu*), jeung silib (*nyungkun/sarkasmu*); jeung

Tiara Camelia, 2019

GAYA BASA BABANDINGAN DINA NOVÉL JANGJI ASIH KARYA AAM AMILIA PIKEUN BAHAN PANGAJARAN APRÉSIASI NOVÉL DI SMP

Universitas Pendidikan Indonesia | repository.upi.edu | perpustakaan.upi.edu

c. Nyalin kana kartu data.

3.4 Instrumén Panalungtikan

Instrumén panalungtikan mangrupa alat bantu anu dipaké dina waktu panalungtikan nu ngagunakeun hiji métode (Arikunto, 2013, kc. 192). Instrumén dina ieu panalungtikan nyaéta kartu data jeung tabél. Sakabéh data ngeunaan gaya basa babandingan dina novél *Jangji Asih* karya Aam Amilia saperti kalimah jeung wanda gaya basa babandingan disalin kana kartu data tuluy dibéré idéntitas. Idéntitasna mangrupa (1) judul novél, (2) kaca, (3) alinéa, (4) kalimah. Lamun data geus aya kabéh, tuluy disalin deui kana tabel anu geus dipasing-pasing dumasar kana wanda gaya basana jeung kalimahna. Contona ieu di handap.

Tabél 3. 1
Kartu Data

Kartu Data	
Kode Data: (JA/6/6/2)	
Kalimah: Remen naker maranéhna reureujeungan, kawas geus silitepakeun kageugeut	
Wanda:	<input checked="" type="checkbox"/> Ngupamakeun <input type="checkbox"/> Lalandian <input type="checkbox"/> Mijalma <input type="checkbox"/> Kadalon <input type="checkbox"/> Ébréhan <input type="checkbox"/> Silib

Tabél 3. 2
Data Gaya Basa Babandingan

NO	DATA	KODE

Tiara Camelia, 2019

GAYA BASA BABANDINGAN DINA NOVÉL JANGJI ASIH KARYA AAM AMILIA PIKEUN BAHAN PANGAJARAN APRÉSIASI NOVÉL DI SMP

Universitas Pendidikan Indonesia | repository.upi.edu | perpustakaan.upi.edu

3.5 Téhnik Ngolah Data

Téhnik ngolah atawa nganalisis data nurutkeun Bogdan & Biklen dina Moleong (2017, kc. 48) nyaéta upaya anu dilakukeun ku jalan gawé jeung data, ngaorganisasikeun data, ngawilah-wilah jadi data anu bisa dikelola, ngasintésiskeunana, néangan jeung manggihan pola, manggihan naon anu penting jeung naon anu bisa diajaran, jeung nangtukeun naon anu dicaritakeun ka balaréa.

Data dina ieu panalungtikan nyaéta gaya basa babandingan nu aya dina novél *Jangji Asih* karya Aam Amilia. Éta data diolah ngaliwatan téhnik Analisis Unsur Langsung (*Immediate Constituent Analysis*), anu léngkah-léngkahna saperti ieu di handap.

- a. Niténan deui data nu geus dikumpulkeun.
- b. Nyieun papasingan gaya basa babandingan dumasar kana gaya basa ngupamakeun (*simile*), lalandian (*métapora*), mijalma (*personifikasi*), kadalon (*pleonasmeu*), ébréhan (*peripraseu*), jeung silib (*nyungkun/sarkasmeu*).
- c. Analisis gaya basa babandingan dumasar kana gaya basa ngupamakeun (*simile*), lalandian (*métapora*), mijalma (*personifikasi*), kadalon (*pleonasmeu*), ébréhan (*peripraseu*), jeung silib (*nyungkun/sarkasmeu*).
- d. Ngadéskripsikeun gaya basa babandingan dina novél *Jangji Asih* karya Aam Amilia.
- e. Nyieun kacindekan ngeunaan gaya basa babandingan dina novél *Jangji Asih* karya Aam Amilia tuluy matalikeun kana bahan pangajaran aprésiasi novél di SMP.