

BAB III

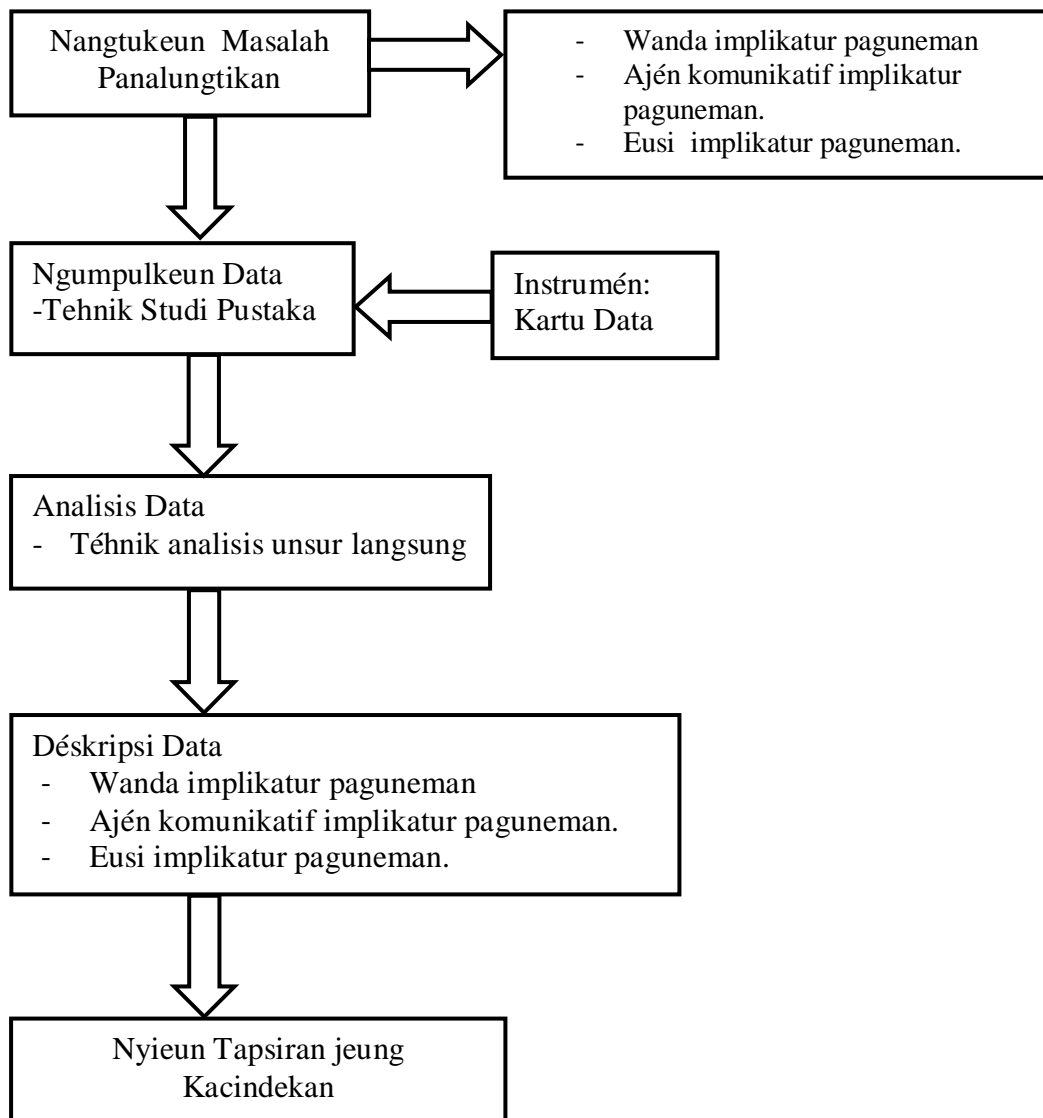
MÉTODEU PANALUNGTIKAN

3.1 Désain Panalungtikan

Dina ieu panalungtikan digunakeun pamarekan kualitatif kalayan métodeu déskriptif. Pamarekan kualitatif nyaéta métodeu panalungtikan nu dipaké pikeun nalungtik obyék anu alamiah, di mana panalungtik salaku instrumén inti, téhnik ngumpulkeun data dilakukeun sacara triangulasi, analisis data sipatna induktif, sarta hasil tina panalungtikan kualitatif museur kana ma'na lain ngageneralisasi (Sugiyono, 2017, kc.9).

Bogdan jeung Taylor (Moleong, 2017) nyebutkeun métodologi kualitatif minangka prosedur panalungtikan nu ngahasilkeun data déskriptif nu mangrupa tulisan atawa lisan tina paripolah hiji jalma. Lian ti éta, Yin (dina Brannen, 2002, kc. 13) nyebutkeun yén bagéan nu penting dina pamarekan kualitatif nyaéta uji tiori lain masalah ngainférénsi atawa ngageneralisasi. Digunakeunna métodeu déskriptif dina ieu panalungtikan dilantarankeun ku tujuan nu baris dihontal nyaéta ngulik jeung medar implikatur paguneman kalawan teleb. Luyu jeung pamadegan Djajasudarma (1993) nu nyebutkeun yén déskripsi mangrupa gambaran ciri-ciri data nu akurat luyu jeung sipat alamiahna. Tina wangenan di luhur, bisa dicindekeun yén pamarekan kualitatif mangrupa salah sahiji paradigma panalungtikan pikeun ngumpulkeun data nu ngahasilkeun pedaran déskriptif nu sipatna tioritis.

Ari métodeu déskriptif, nurutkeun Arikunto (2010, kc. 3) nyaéta panalungtikan nu nalungtik kaayaan atawa situasi nu hasilna dipidangkeun dina wangun laporan. Hal-hal nu didéskripsikeun dina ieu panalungtikan nyaéta paguneman-paguneman tokoh nu kaasup implikatur paguneman dina kumpulan carpon *Dukun Lepus* karya Ahmad Bakri. Éta data implikatur paguneman téh baris dianalisis dumasar kana wanda implikatur paguneman, ajén komunikatif implikatur paguneman, sarta eusi implikatur pagunemanana. Dumasar kana pedaran di luhur, désain panalungtikan nu digunakeun dina ieu panalungtikan diébréhkeun saperti dina bagan 3.1.



Bagan 3.1 Désain Panalungtikan

3.2 Sumber Data Panalungtikan

Sumber data dina ieu panalungtikan nyaéta kumpulan carpon *Dukun Lepus* karya Ahmad Bakri. Buku kumpulan carpon *Dukun Lepus* mangrupa karya sastra wangun prosa nu medal taun 2002. Ieu buku téh dipedalkeun ku Kiblat Utama. Ukuran bukuna nyaéta 23 cm x 1,5 cm. Eusina aya 41 carpon, nyaéta “Ngalongok Munding”, “Bedug ti Nagri Ajrak”, “Sapi Pelén”, “Dirawu Kélong”, “Seserahan”, “Juag Téja”, “Lebaran Poé Jumaah”, “Sanés Maling”, “Miceun Balas”, “Leuwi Ronggég”, “Indén Bajigur”, “Samping Panyeumpal”, “Bangkarak”, “Anjing-Anjing NICA”, “Nu Katunda di Manonjaya”, “Dokumén”, “Jalan Satapak di

Yuni Rachmawati, 2019

IMPLIKATUR PAGUNEMAN DINA KUMPULAN CARPON DUKUN LEPUS KARYA AHMAD BAKRI (Tilikan Pragmatik)

Universitas Pendidikan Indonesia | repository.upi.edu | perpustakaan.upi.edu

Kebon Awi”, “Seuweu Pajajran Siwi Gunungjati”, “Gara-Gara Si Jelug”, “Pista”, “Indung Si Enén Gering”, “Lini”, “Nurustunjung”, “Bonéka”, “Pangantén Tunda”, “Copét”, “Koper”, “Bundak Buncir”, “Ngipri”, “Dédété”, “Neuteuli”, “Élodan”, “Téang na Hanjuang Siang”, “Mim Pitu”, “Kuntung Gudang Garam”, “Mubaligoh”, “Di Geusan Ngiuhan”, “Minantu”, “Kabeureuyan”, “Cangkurileung jeung Caladi”, sarta “Dukun Lepus” nu jadi judul utama tina éta kumpulan karya sastra. Ieu buku ogé diwuwuhan pangjajap ti Ajip Rosidi.

Hal unik tina ieu kumpulan carpon téh nyaéta cara pangarang dina nepikeun galur caritana. Béda jeung pangarang Sunda séjénna, Bakri ngagunakeun paguneman minangka tihang pikeun ngarépréséntasi galur caritana. Éta hal ogé nu jadi salah sahiji daya irut pikeun nu maca.

Carpon-carpon nu aya dina ieu buku téh sateucanna kungsi dimuat di sababaraha majalah Sunda saperti *Manglé*, *Hanjuang*, jeung *Pélét*. Rupa-rupa téma dipidangkeun dina ieu buku tur teu poho dibungbuan ku humor has Sunda. Dumasar kana sumber data di luhur, dijaring sakabéh data paguneman anu nyumponan sarat implikatur paguneman satuluyna dianalisis tina jihat implikaturna.

3.3 Instrumén Panalungtikan

Instrumén mangrupa alat nu dipaké dina panalungtikan anu ngagunakeun hiji métodeu husus (Arikunto, 2010, kc. 149). Instrumén ogé disebut minangka alat évaluasi pikeun ngukur data tina obyék panalungtikan. Data nu digunakeun dina ieu panalungtikan nyaéta data paguneman nu mibanda implikatur dina kumpulan carpon *Dukun Lepus* karya Ahmad Bakri. Dina ngumpulkeun data panalungtikan, digunakeun instrumén kartu data. Kartu data digunakeun pikeun ngumpulkeun data paguneman nu mibanda implikatur. Saterusna, éta data téh dibéré idéntitas. Data nu tos disalin, tuluy dihijikeun dumasar kana nomer datana dina wangun tabél. Tuluy éta data-data téh dipasing-pasing dumasar kana studi pragmatik nu geus ditangtukeun saméméhna. Éta data papasingan téh diulik jeung dianalisis ngagunakeun tiori pragmatik. Ku kituna, sangkan leuwih jéntré, ieu digambarkeun conto kartu data nu dipaké dina bagan 3.2.

No Data: 45	Kode Data: (DL/C-LN/277-278/P12)							
Bring waéh. “Asa rék gedé mangpaatna nya euy lini téh keur Si Agus mah!” “Hih tuda sagala ogé sugri kersaning Pangéran mah taya nu teu mangpaat... kari bisa waé napakuranana... nu puguh waé geura, tukang kayu, tukang témbok baris maréma, réa imah oméaneun.” “Urang gé mun ditampik ku pimitohaen mending ngondang sakadang lini, neda kamandangna.” “Yéh, ngabarabékeun sajawagat siah!”								
Wanda Implikatur	IPU				IPH			
Ajén Komunikatif	W	PAN		PAR	PANY			
Eusi implikatur	IPL	IPS	IPN	IPT	IPM	IPAN	IPNK	IPNL

Bagan 3.2 Kartu Data

Kartu data nu kodena (DL/C-LN/277-278/P12) dibaca minangka data tina kumpulan carpon *Dukun Lepus* dina carpon “Lini” nu kapaluruh dina kaca 277-278 paragraf ka-12. Katerangan tina kode data: (1) kode DL nuduhkeun *Dukun Lepus* minangka judul buku; (2) kode C nuduhkeun carpon minangka sumber datana; (3) kode LN nuduhkeun judul carpon; (4) nomer 277-278 nuduhkeun posisi kaca paragraf; jeung (5) kode P12 nuduhkeun posisi paragraf implikatur paguneman. Kode IPU/IPH mangrupa singgetan tina wanda implikatur paguneman. Ari W/PAN/PAR/PANY mangrupa singgetan tina analisis ajén komunikatif. Satuluyna, IPL/IPNN/IPN/IPT/IPM/IPAN/IPNK/IPNL mangrupa singgetan tina analisis eusi implikatur paguneman. Dumasar kana data di luhur, tuluy dijieun format analisis saperti dina tabél 3.1, 3.2, jeung 3.3.

Tabél 3.1
Data Wanda Implikatur Paguneman

No.	Data	Wanda Implikatur Paguneman	
		IPU	IPH
1.	“Saha nu cilaka téh? Si Enéng?” cék Agus teu sabar. “Si Enéng mah nu midangdamna! Nu cilakana mah bapana boa.. atawa indungna sugan..”		✓

Tabél 3.2
Data Ajén Komunikatif dina Implikatur Paguneman

No	Data	Ajén Komunikatif			
		W	PAN	PAR	PANY
1.	"Saha nu cilaka téh? Si Enéng?" cék Agus teu sabar. "Si Enéng mah nu midangdamna! Nu cilakana mah bapana boa.. atawa indungna sugan.."	✓			

Tabél 3.3
Data Korpus Eusi Implikatur Paguneman

No	Data	Analisis
1.	T1: "Nyao atuh, iraha kitu?" T2: "Malem Salasa. Ayeuna Ahad kapan. Jadi isuk pasosoré bada asar ti dieu."	Nitah (IPT) Éfék: T2 miharep sangkan T1 tos siap ka acara nayuban dina waktu nu geus ditangtukeun.

3.4 Téhnik Ngumpulkeun Data

Nangtukeun instrumén panalungtikan mangrupa kagiatan nu penting. Sanajan kitu, prosés nu pang pentingna dina panalungtikan nyaéta ngumpulkeun data. Ku kituna, dina ieu prosés dibutuhkeun téhnik husus sangkan data nu dikumpulkeun nyumponan kabutuh jeung tujuan nu dipiharep. Dina ieu panalungtikan téhnik nu digunakeun téh studi pustaka. Hartina bahan dikumpulkeun dumasar kana literatur saloba-lobana pikeun ngadeudeul prosés nganalisis korpus paguneman carpon dina *Dukun Lepus* karya Ahmad Bakri. Nurutkeun Nazir (2014, kc. 79) téhnik studi pustaka mangrupa survéy kana data nu geus aya, sarta neuleuman tiori tuluy ditalaah.

Léngkah-léngkah nu baris dipilampah, nyaéta (1) milih obyék panalungtikan nyaéta *Dukun Lepus* karya Ahmad Bakri, (2) maca obyék panalungtikan carpon-carpon nu aya dina éta kumpulan carpon, (3) milah-milah data nu kaasup implikatur paguneman, (4) nyalin éta data kana kartu data, (5) nganalisis wanda implikatur pagunemanna, (6) nganalisis ajén komunikatif implikatur paguneman, (7) nganalisis eusi implikatur paguneman, (8) *review* hasil panalungtikan, jeung (8) nyieun kacindekan sarta laporan panalungtikan.

3.5 Téhnik Ngolah Data

Dina panalungtikan kualitatif, téhnik nu dipaké téh rupa-rupa. Nurutkeun Miles jeung Huberman (dina Sugiyono, 2017, kc. 129) perkara nu penting jeung hésé dina panalungtikan kualitatif téh nyaéta métodeu analisisna nu teu mibanda formula nu tangtu. Ku kituna, dina ieu panalungtikan, sabada data dikumpulkeun ngagunakeun téhnik studi pustaka, tuluy éta data téh diolah jeung dianalisis. Proses ngolah jeung analisis datana ngagunakeun téhnik analisis unsur langsung.

Anu dianalisis dina ieu panalungtikan nyaéta wanda implikatur paguneman, ajén komunikatif implikatur paguneman, sarta eusi implikatur pagunemanana. Léngkah-léngkah nu dipilampah dina ngolah data, nyaéta

- a. niténan deui data implikatur paguneman nu geus dikumpulkeun;
- b. nyieun papasingan dumasar kana kaca data panalungtikan;
- c. nganalisis data implikatur paguneman dumasar kana studi pragmatis nu geus ditangtukeun sateuacanna;
- d. ngadéskripsikeun korpus data implikatur paguneman anu geus dianalisis dumasar studi pragmatis; sarta
- e. nyieun tafsiran jeung kacindekan.