

## **BAB III**

### **MÉTODE PANALUNGTIKAN**

#### **3.1 Desain Panalungtikan**

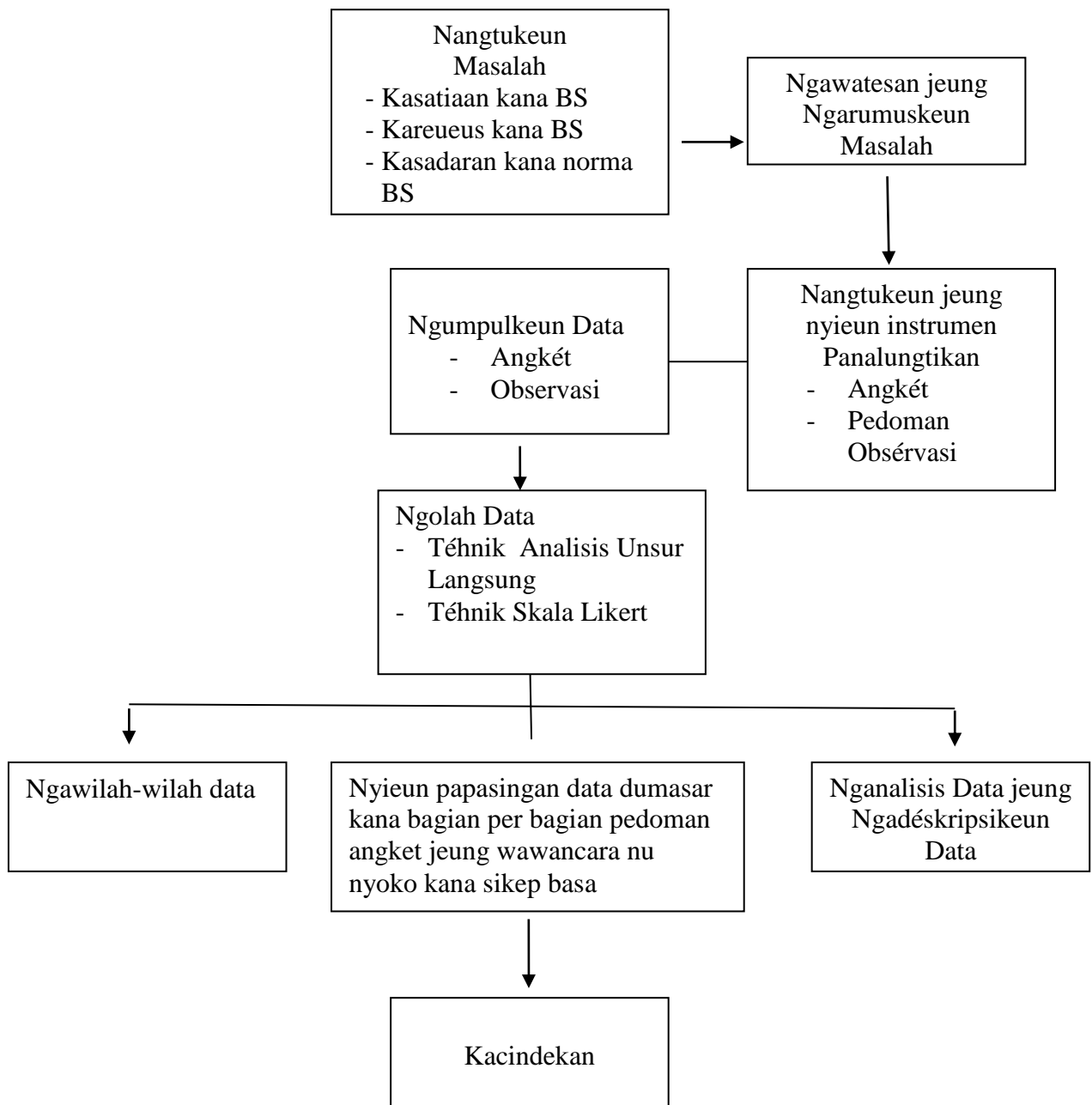
Ieu panalungtikan kagolong kana panalungtikan kualitatif. Panalungtikan kualitatif nurutkeun Bogdan jeung Taylor dina Basrowi jeung Suwandi (2008, kc.21), prosedur panalungtikan anu ngahasilkeun data déskriptif nu mangrupa kekecapan anu ditulis atawa sacara lisan mangrupa omongan ti jalma-jalma jeung kalakuan anu bisa ditempo jeung ditaliti. Luyu jeung éta pamarekan, dina ieu panalungtikan digunakeun métodeu déskriptif.

Arikunto (2002 kc.136) nétélakeun yén metode panalungtikan mangrupa cara anu digunakeun panalungtik dina ngumpulkeun data panalungtikanana. Ieu panalungtikan matok kana panalungtikan lapangan, ku kituna métode nu digunakeun dina ieu panalungtikan nya éta métode déskriptif nu ngagunakeun pamarekan kualitatif.

Métode déskriptif mangrupa cara nu digunakeun pikeun panalungtikan anu medar jeung ngadéskripsikeun naon-naon anu aya tur lumangsung di lapangan atawa wilayah anu tangtu. Nurutkeun Sugiyono (2012 kc.35), metode panalungtikan deskriptif nya éta metode panalungtikan anu dilakukeun pikeun mikanyaho nilai variabel mandiri atawa leuwih kucara teu nyieun babandingan atawa ngagabungkeun variabel hiji jeung nu séjen. Ieu metode dilakukeun ku cara ngadéskripsikeun fakta-fakta anu saterusna dianalisis.

Ieu panalungtikan miboga tujuan pikeun ngadéskripsikeun sikep basa Sunda para pajabat pamaréntahan jeung atikan di Kabupatén Bandung sakumaha kaayaan di lapangan.

Dumasar kana pamarekan kualitatif jeung métode déskriptif, desain panalungtikan dina wangun bagan 3.1.



Bagan 3.1

Désain Panalungtikan

### 3.2 Sumber Data jeung Lokasi Panalungtikan

Lumangsungna panalungtikan teu leupas tina partisipan anu geus méré data jeung siaga dina lokasi panalungtikan.

### 3.2.1 Sumber Data Panalungtikan

Data dimeunangkeun tina hasil angkét anu ditujukeun ka para pajabat di Kabupatén Bandung. Anapon nu disebut para pajabat nyaéta jalma nu nyicingan hiji jabatan struktural dina ranah pamaréntahan jeung atikan. Anu dijadikeun sumber data panalungtikan ieu nyaéta pajabat *esselon IV* nepi ka *esselon II*. Jumlah dinas/badan di Kabupatén Bandung aya 31, ditambah 31 kacamatan jeung 6 sakola perwakilan wilayah. Réspodén dicokot dumasar sample dinas jeung kacamatan anu ngawakilan opat papat kalima pancar lokasi dinas jeung widang anu digarap jeung 7 kacamatan dumasar kana daérah pangwangunan.

### 3.2.2 Lokasi panalungtikan

Tempat panalungtikan dilakukeun di kantor dinas di pamaréntahan, sababaraha sakola dumasar kana daérah pangwangunan, jeung kacamatan dumasar daérah pangwangunan.

## 3.3 Ngumpulkeun Data

### 3.3.1 Instrumen Pangumpul Data

Instrumén panalungtikan mangrupa alat pikeun ngumpulkeun data anu luyu jeung masalah anu ditalungtik. Instrumén anu digunakeun dina ieu panalungtikan nya éta jeung angkét. Alat nu dipaké dina ngumpulkeun data nya éta angkét.

#### a. Padoman Angkét

Angkét ditujukeun pikeun para pajabat di Kabupatén Bandung. Pértélaan anu diajukeun sajumlah 30 soal anu kabagi kana tilu aspek sikep nya éta kasatiaan, kareueus jeung kasadaran kana norma kabasaaan. Angkét anu digunakeun nya éta angkét tertutup, di mana panalungtik nyadiakeun pilihan jawaban pikeun narasumber. Angkét disebar ka sababaraha dinas anu nagwakilan réspodén, ka sakola jeung sababaraha kacamatan dumasar daerah pembangunan. Di handap ieu, kisi-kisi angket nu digunakeun dina ieu panalungtikan.

Tabél 3.1  
Kisi-Kisi Angkét Sikep Basa

NO	Komponén	Sub Komponén	No. Soal
1	Kasatiaan Basa ( <i>Language loyalty</i> )	Tarékah ngagunakeun basa indung sapopoé	No. 4B. (1-10)
2	Kareueus basa ( <i>Language Pride</i> )	Basa salaku lambang idéntitas hiji étnik	No. 4A (.1-10)
3	Kasadaran ayana norma basa ( <i>awarness of the norm</i> )	Pentingna tetekon basa dina komunikasi	No. 4C (1-10)
4	Kognitif	Dipaluruh jeung aféktif, konatif	No. 2 jeung 3
5	Aféktif	Sikep ngagunakeun basa	No. 2, 3, 4
6	Konatif	Dipaluruh sacara laku lampah sapopoé	No. 2 jeung 3

### 3.3.2 Téhnik Ngumpulkeun Data

Dina panalungtikan, ngumpulkeun data mangrupa salah sahiji hal anu kudu dilakukeun pikeun ngahontal tujuan panalungtikan. Téhnik anu dianggap merenah pikeun ieu panalungtikan di antarana téhnik obsérvasi. Numtkeun Adelr, Fontana jeung Fray dina Endraswara, (2006 kc. 203), téhnik ngumpulkeun data ieu masih kénéh sadapuran jeung konsép Spradley, yén panalungtik kudu ilubiung langsung dina éta kagiatan sangkan ngagampangkeun dina ngumpulkeun data. Salian ti éta, panalungtik ogé ngagunakeun téhnik talaah pustaka.

#### a. Téhnik Obsérvasi

Téhnik observasi anu dilakukeun ku panalungtik nya éta ku cara ilubiung dina kagiatan para pajabat anu aya di Kabupatén Bandung. Tina hasil obsérvasi, disaluyukeun jeung data dina angkét.

Dina ngalaksanakeun ieu panalungtikan, saméméhna nataharkeun heula sagala rupa pikeun meunangkeun data ku cara obsérvasi.

Léngkah-léngkahna saperti ieu di handap.

- 1) Ngalakukeun survéy ka unggal dinas di Pemerintah Kabupatén Bandung
- 2) Ngajéntrékeun maksud jeung tujuan panalungtikan ka réspondén
- 3) Ngadokuméntasikeun

- 4) Nyadiakeun instrumén kaasup pedoman wawancara pikeun meunangkeun data nu dimaksud.

#### b. Téhnik Angket

Angkét nyaéta pertélaan tinulis anu digunakeun pikeun nyangking informasi ti responden dina harti laporan ngeunaan pribadi atawa hal-hal anu dipikanyaho. (Arikunto, 2006 kc. 151). Sedengkeun numutkeun Sugiyono (2008, kc. 199) Angket nya éta téknik ngumpulkeun data anu dilakukeun ku cara méré sajumlahing patalékan atawa pertélaan ka réspodén pikeun dijawab.

Angkét anu digunakeun dina ieu panalungtikan nyaéta angkét tertutup ku sabab réspodén ngan saukur méré tanda kana salah sahiji jawaban anu dianggep bener, atawa nangtukeun sikep ngaliwatan opsi jawaban anu geus disadiakeun.

Anapon léngkah-léngkah meunangkeun data tina angkét nyaeta,

- 1) Nerangkeun maksud jeung tujuan anu jelas ka réspodén;
- 2) Méré angkét pikeun meunangkeun data;
- 3) Ngumpuleun angkét ti réspodén.

### 3.4 Analisis Data

Data hasil tina panalungtikan nu geus kakumpulkeun tuluy dianalisis. Analisis data ngagunakeun téhnik skala likert. Skala likert dipaké pikeun ngukur sikep, sawangan, jeung ékspresi hiji jalma atawa akumulasi jalma ngeunaan fénoména sosial. Ogé skala likert di dieu pikeun ngukur satuju jeung teu satujuna kana hiji argumén, biasa disebut ogé skala sikep. Anapon léngkah-léngkah nu dilaksanakeun dina ngolah data panalungtikan, saperti ieu di handap.

- 1) Niténan deui data anu geus dikumpulkeun;
- 2) Nyatét sakabéh data hasil angkét;
- 3) Ngayakeun transkrip data;
- 4) Nyieun papasingan data dumasar kana bagian per bagian tina padoman angkét ngeunaan sikep basa para pajabat;
- 5) Nganalisis data jeung ngadéskripsikeun data dumasar kana rumusan masalah;
- 6) Nafsirkeun data; jeung
- 7) Nyieun kacindekan tina panalungtikan nu dilaksanakeun.