

## الباب الثالث

### منهج البحث

أ. محل البحث, مجتمعه, وعينته

1. محل البحث: أما المحل الذي إخترتها الباحثة هو معهد "رحمتك الأثر" في jl. Raya Dayeuhkolot Sagalaherang, Subang, Jawa Barat.

2. مجتمع البحث وعينته

مجتمع البحث الذي تستخدمه الباحثة هو البيانات في كتاب "العربية بين يديك" و الطلاب في معهد "رحمتك الأثر". أما عينة البحث في البحث النوعي فهي البيانات التمثيلية بعنصر الثقافة اللغة العربية وعينة البحث في البحث الكمي هي الطلاب للسنة الثانية في مدرسة المتوسطة لمعهد "رحمتك الأثر"

ب. طريقة البحث وتصميمه

1. طريقة البحث

مدخل مستخدم في هذا البحث هو الطريقة المختلطة أو

mixed method قال لوديقا (2006: 282)

*Mixed methode research design: approaches involving well-developed procedures for collecting and analyzing both quatitative and qualitative data that are used primarily by professional researchers and program evaluator*

أنّ مدخل الطريقة المختلطة مدخلتان هي من المدخل الكمي و المدخل النوعي ، و البيانات المجتمعة من خلال جميع النواحي بين المدخل الكمي و المدخل النوعي ، أو البيانات مطابقا بإجراء الكمي وإجراء النوعي.

و بناء على البيان السابق جمع البيانات التي مطابقة بالبحث النوعي لتحليل عنصر الثقافة في كتاب "العربية بين يديك" ، ثم البيانات التي مطابقة بالبحث الكمي هي نتيجة من الاختبار القبلي و الاختبار البعدي كالمعيار لتعيير قدرة مهارة الكلام اللغة العربية للطلاب.

أما الطريقة المستخدمة في هذا البحث فهي الطريقة المختلطة، كما بينت الباحثة في التالي:

(أ) طريقة التحليل المحتوى

عبر كيريفنضروف (Krippendorf) "Content analysis is a research technique for making replicable and valid inferences from texts" (2013: 24) و قال بونجين (Bungin) التحليل المحتوى هو طريقة البحث لصنع الإستدلالات التي يمكن تكرارها و صحيح البيانات باهتمام السياق.

بناء على ذلك بحثت الباحثة بالتحليل المحتوى، هو تحليل النص في الكتاب المدرسي "العربية بين يديك" لنيل المعنى الأخرى فهو عنصر الثقافة.

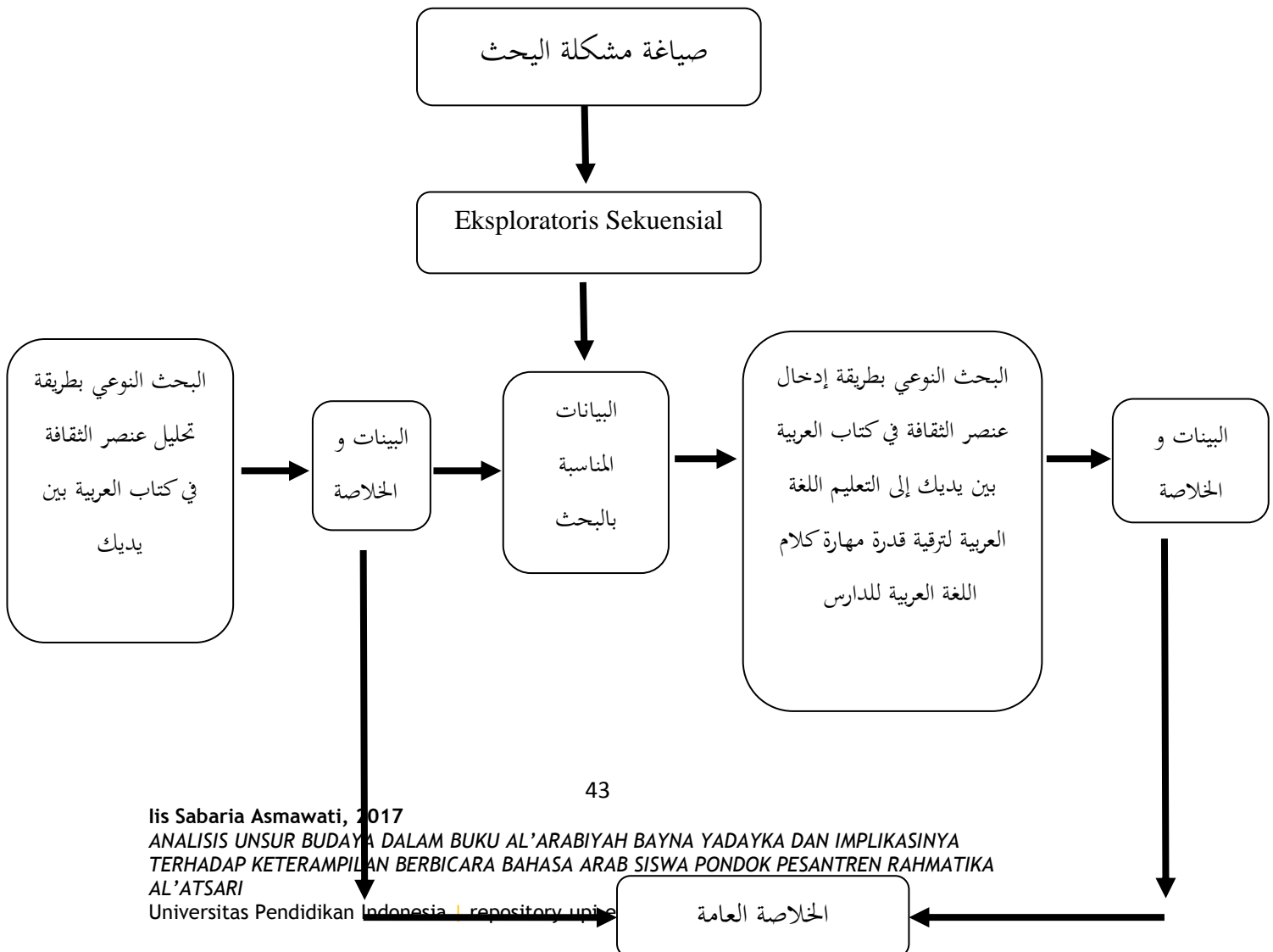
(ب) pre-Eksperimental : هو التحليل الذي أثرته متغيرات الخارجية، وليس فيه الفصل الضابط و اختيار العينة غير عشوائية.

2. تصميم البحث

أما منهج المستخدم في هذا البحث هو الطريقة المختلطة و تصميمه هو **Eksploratoris Sekuensial** عبر فوترا و حندرامان أن استطلاع أو التّحقيق المتعمّق هو علامة و أهداف البحث النوعي ، و بالتالي هذه الدراسة تقدّم البحث النوعي ثمّ يتبع بدراسة البحث الكمي. (2013:67)

تخطيط البحث المستخدم في هذا البحث كما مَثبَط في الصورة التالية

### صورة 3.1 Eksploratoris Sekuensial

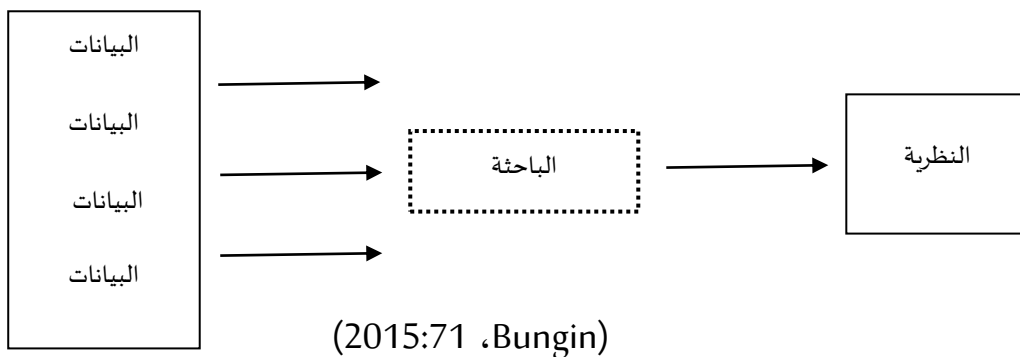


يطبع البحث بالبيانات المجتمع من خلال البحثان هي البحث النوعي و البحث الكمي. و بالتالي بينت الباحثة ببيان مفصلة عن التصميم المستخدم ليعضده التصميم الرئيسي، و ذلك التصميم كما يلي:

أ) نالت الباحثة البيانات و الإستدلالات باستخدام تصميم Deskriptif Kualitatif Verifikatif ، التصميم هو استخدام بمدخل حي بأن البيانات هي موطن قدم في بداية البحث (bungin، 2015:27)

### صورة 3.2

#### تصميم Deskriptif kualitatif Verifikatif

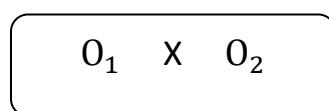


بناء على الرأي السابق، قدمت الباحثة البيانات في الكتاب المدرسي "العربية بين يديك" كموطن قدم في بداية البحث، البيانات المقصودة هي النصوص التي حلت البتحة عنصر الثقافة.

ب) تصميم البحث للبحث الكمي هو *one-group pretest-posttest design* بتصميم الصورة فيما يلي

### صورة 3.2

#### *one-group pretest-posttest design*



(سوغبيونو، 2012: 111)

$O_1$  = قيمة الاختبار القبلي

$O_2$  = قيمة الاختبار البعدي

ج. أدوات البحث

كانت الباحثة هي أداة البحث في بحث الكمي (سوغبيونو، 2012: 305) قيل لأن بحث الكمي هو البحث التفسيرى و تشارك الباحثة مباشرة بالمشاركين، و تشارك الباحثة للحصول علي البيانات في محل البحث و مشكلة التي تقع فيه. (Creswell, 2012, 264-265). و بالتالى أداة المستخدمة في هذا البحث هي الباحثة نفسها. أما الأداة العاضدة في بحث الكمي هي:

### جدول 3.1

#### أداة بحث الكمي

| الجملة | نمرة<br>البيانات | الباب | مجالات<br>الاتصالية |   |   |   |   | الكلام الإنشاء<br>طلبي |   |   | الكتاب |     | النمرة |
|--------|------------------|-------|---------------------|---|---|---|---|------------------------|---|---|--------|-----|--------|
|        |                  |       | 5                   | 4 | 3 | 2 | 1 | C                      | B | A | (2)    | (1) |        |
|        |                  | 16-1  |                     |   |   |   |   |                        |   |   |        |     |        |
|        |                  |       |                     |   |   |   |   |                        |   |   |        |     |        |

مذكرة:

=1 مجاله الدين

A = الأمر

=2 مجاله الأسرة

B = التحية

C = الإستفهام =3 مجالة الأقارب

=4 مجالة العمل

=5 مجالة التربية

و أداة الأخرى هي أداة الإختبار، و هي أداة السؤال فاستخدام السؤال لترقية مهارة الطلاب في الكلام اللغة العربية، بأداء الإختبار القبلي و الإختبار البعدي في السنة XI. السؤال المستخدمة هي عشرين الأسئلة التي تستخدمها اللغة العربية و فيها عنصر الثقافة التي تنال الباحثة من الكتاب "العربية بين يديك"

د. طريقة جمع البيانات

طريقة جمع البيانات المستخدمة في هذا البحث هو الدراسة الكتابية و هو جمع المراجع للكتابة. الملاحظة، هي زيارة المدرسة التي ستكون موضع البحث لسأل المشكلة التي وقعت في تعليم اللغة العربية. الإختبار، هو الإختبار القبلي و الإختبار البعدي في السنة الحادية عشر، و سأل المستخدم ثلاثة الأسئلة بشعرية السأل التالي:

### جدول 3.2

#### شعرية السأل الإختبار القبلي و الإختبار البعدي

| نمرة | شعرية السأل                             | نمرة السأل | الغرض السأل   | نتيجة |
|------|---|------------|---|-------|
| 1.   | ترجمة النص – الحوار-                    | 1          | لمعرفة قدرة الطلاب في فهم المفردات و تركيب الكلمة و فهم ثقافة اللغة العربية | 60    |
| 2.   | ذكر ثقافة اللغة العربية من النص المترجم | 2          | لمعرفة فهم الطلاب في معرفة ثقافة  | 30    |

|    |   |   |                      |    |
|----|---|---|----------------------|----|
|    | اللغة العربية   |   |                      |    |
| 60 | لمعرفة قدرة الطلاب في فهم المفردات و فهم المادة و فهم ثقافة اللغة العربية | 3 | المحادثة مع الأصدقاء | 3. |

##### ٥. طريقة تحليل البيانات

أما طريقة تحليل البيانات في هذا البحث فيما يلي:

##### 1. تحليل البيانات النوعية

قدمت الباحثة تحليل البيانات النوعية فيما يلي:

أ) مراقبة وتحديد وإعادة فحص البيانات. راقبت الباحثة

البيانات وحددتها على الكتاب "العربية بين يديك"

ب) فصلت المعلومات التي حصلت عليها الباحثة. بعد رقت و

حددت ثم فصلت الباحثة البيانات مناسبة بالصياغة المشكلة

فهي عنصر الثقافة في الكتاب "العربية بين يديك"

ج) نشدت الباحثة الفصيلة وبينتها

د) بينت الباحثة العلاقة بين الفصول البيانات بعنصر الثقافة

هـ) إستخلصت الباحثة خلاصة عامة

و) بينت الباحثة النظرية

##### 2. تحليل البيانات الكمية

أ. طريقة تحليل الإختبار السأل

تستخدم الباحثة تحليل اختبار السأل في الاتبار القبلي و الاختبار

البعدي كما بحثت الباحثة في الجدول 3.3، 3.4، 3.5، 3.6:

### جدول 3.3

#### معيار اختبار السأل الترجمة

| النتيجة | الوزن | قيمة المعيار |   |   | جوانب التقييم           | النمرة |
|---------|-------|--------------|---|---|-------------------------|--------|
|         |       | 4            | 3 | 2 |                         |        |
|         | 5     |              |   |   | إتقان المفردات          | .1     |
|         | 5     |              |   |   | القواعد (تركيب الجملة)  | .2     |
|         | 5     |              |   |   | فهم ثقافة اللغة العربية | .3     |

### جدول 3.4

#### بيان القيمة من المعيار المقرر لإتقان المفردات

|   |   |
|---|---|
| الخطأ في استخدام المفردات غالبا و غير مطابقا بالجملة  | 2 |
| الخطأ في استخدام المفردات أحيانا و غير مطابقا بالجملة | 3 |
| ما فيه الخطأ في استخدام المفردات و مطابقا بالجملة     | 4 |

### جدول 3.5



بيان القيمة من المعيار المقرر للقواعد (تركيب الجملة)

|   |   |
|---|---|
| 2 | تستخدم القواعد لا يطابق بقواعد النحو و الصرف        |
| 3 | تستخدم القواعد أحيانا لا يطابق بقواعد النحو و الصرف |
| 4 | تستخدم القواعد صحيحا و مطابقا بقواعد النحو و الصرف  |

جدول 3.6

بيان القيمة من المعيار المقرر لفهم الثقافة العربية

|   |  |
|---|--|
| 2 | لا يفهم الطلاب عن ثقافة اللغة العربية    |
| 3 | يفهم الطلاب قليلا عن ثقافة اللغة العربية |
| 4 | يفهم الطلاب عن ثقافة اللغة العربية       |

جدول 3.7

معييار اختبار السأل المحادثة

| النتيجة | الوزن | قيمة المعيار |   |   | جوانب التقييم           | النمرة |
|---------|-------|--------------|---|---|-------------------------|--------|
|         |       | 4            | 3 | 2 |                         |        |
|         | 5     |              |   |   | إتقان المفردات          | .1     |
|         | 5     |              |   |   | إتقان المادة            | .2     |
|         | 5     |              |   |   | فهم ثقافة اللغة العربية | .3     |

### جدول 3.8

بيان القيمة من المعيار المقرر لإتقان المفردات

|   |   |
|---|---|
| 2 | الخطأ في استخدام المفردات غالبا و غير مطابقا بالجملة  |
| 3 | الخطأ في استخدام المفردات أحيانا و غير مطابقا بالجملة |
| 4 | ما فيه الخطأ في استخدام المفردات و مطابقا بالجملة     |

### جدول 3.9

بيان القيمة من المعيار المقرر لإتقان المادة

|   |                          |
|---|--------------------------|
| 2 | لا يفهم الطلاب المادة    |
| 3 | يفهم الطلاب المادة قليلا |
| 4 | يفهم الطلاب المادة جيدا  |

### جدول 3.10

بيان القيمة من المعيار المقرر لفهم الثقافة العربية

|   |  |
|---|--|
| 2 | لا يفهم الطلاب عن ثقافة اللغة العربية    |
| 3 | يفهم الطلاب قليلا عن ثقافة اللغة العربية |
| 4 | يفهم الطلاب عن ثقافة اللغة العربية       |

(ب) طريقة إختبار الفروض

(1) إختبار الفروض

$H_0 =$  لا يتأثر عنصر الثقافة اللغة العربية في كتاب "العربية بين يديك" على مهارة الكلام اللغة العربية للطلاب معهد "رحمتك الأثري" أو قيمة المتوسط التعلم الطلاب قبل و بعد أن يتعلموا عنصر الثقافة اللغة العربية متساويا

$H_1 =$  يتأثر عنصر الثقافة اللغة العربية في كتاب "العربية بين يديك" على مهارة الكلام اللغة العربية للطلاب معهد "رحمتك الأثري" أو يرتفع قيمة المتوسط التعلم الطلاب بعد أن يتعلموا عنصر الثقافة اللغة العربية

(2) صياغة الفرضية

$$\mu_2 = \mu_1 : H_0$$

$$\mu_2 \neq \mu_1 : H_1$$

(3) إختبار المعيارى

$H_0$  مقبول إذا كان  $t^t$  المأخوذة -  $>$  من  $t^t$  المستخرجة  $>$  المأخوذة و

$H_0$  مردود إذا كان  $t^t$  المستخرجة  $<$  من  $t^t$  المأخوذة أو المستخرجة  $>$  من  $t^t$  المأخوذة

(4) إختبار  $t$

$$t = \frac{\bar{D}}{\frac{SD}{\sqrt{n}}}$$

$\bar{D}$  = الفرق المتوسط بين الاختبار البعدي و الاختبار القبلي

$S_D$  = الإنحراف المعياري

$n$  = عدد الأفراد

Djudin (2013: 18)

و تستخدم الباحثة هذا الرمز لحساب الفرق المتوسط بين الاختبار

البعدي و الاختبار القبلي:

$$Me = \frac{\sum x_1}{n}$$

البيانات:

المتوسط =  $Me$

المجموع =  $\sum$

قيمة  $x$  من  $i$  حتى  $n$  =  $X_1$

عدد المستجيبين =  $N$

و تستخدم الباحثة هذا الرمز لحساب الإنحراف المعياري:

$$s = \sqrt{\frac{\sum f(x_i - \bar{x})^2}{(n-1)}}$$

البيانات:

الانحراف المعياري =  $S$

مجموع مربعات الانحراف =  $\sum (x_i - \bar{x})^2$

الأفرا عدد =  $N$

