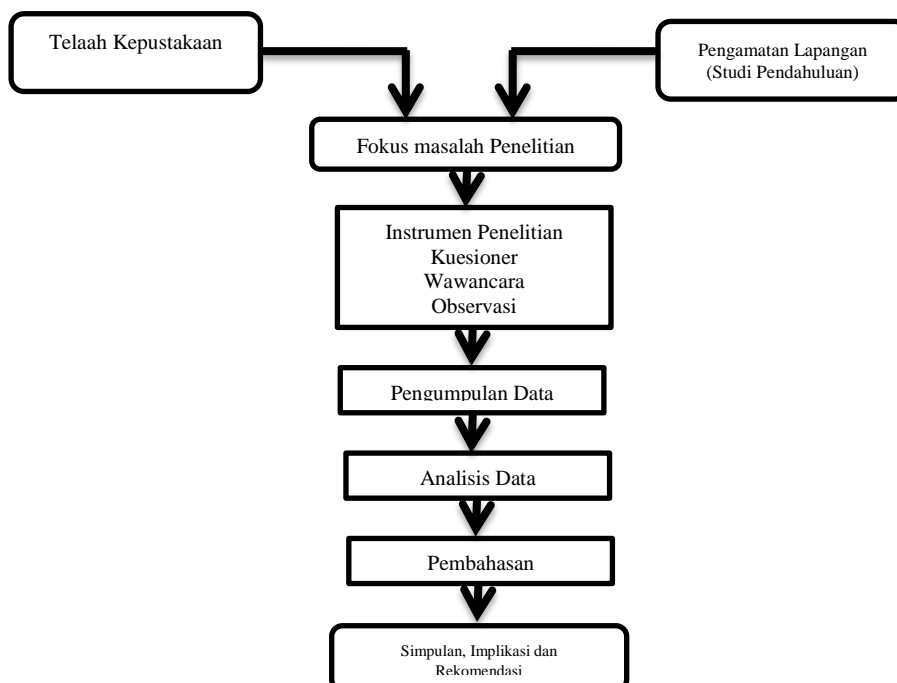


BAB 3 METODOLOGI PENELITIAN

1.1. Metode dan Desain Penelitian

Desain penelitian yang digunakan adalah penelitian deskriptif dengan metode survei. Pengumpulan data dilakukan melalui survei pada SMK di Kabupaten Bandung. Data yang dikumpulkan merupakan data kualitatif dan data kuantitatif. Data dikumpulkan secara konkruen yaitu data kuantitatif dan data kualitatif dikumpulkan pada waktu yang sama dan pelaksanaannya simultan (serempak). Pengumpulan data kuantitatif dan kualitatif secara bersamaan dianggap paling efektif karena tidak membutuhkan waktu lama dalam proses pengumpulannya (Creswell, 2009 hal 217).



Gambar 0-1 Tahapan Penelitian

1.2. Waktu dan Lokasi Penelitian

Penelitian ini dilaksanakan pada tanggal 5 Juni - 8 Agustus 2017, sedangkan Lokasi penelitian adalah SMK di Kabupaten Bandung

1.3. Populasi dan sampel

Populasi yang di gunakan dalam penelitian ini adalah guru Sekolah Menengah Kejuruan yang ada di Kabupaten Bandung yang telah terakreditasi oleh BAN SM (Badan Akreditasi Sekolah / Madrasah). Dalam kaitan ini peneliti mengambil sampel dengan teknik *stratified random sampling*. Setiap sekolah yang terakreditasi baik negeri maupun swasta diwakili oleh dua sekolah, kecuali sekolah dengan akreditasi C hanya diwakili oleh satu sekolah swasta, karena di Kabupaten Bandung tidak terdapat sekolah Negeri yang terakreditasi C, dan hanya beberapa sekolah swasta yang terakreditasi C.

Sumber data <http://dapo.dikdasmen.kemdikbud.go.id>.

No	Nama Sekolah	Status Sekolah	Akreditasi	Jumlah Guru
1	SMKN 1 Rancaekek	NEGERI	A	25
2	SMKN 1 Majalaya	NEGERI	A	21
3	SMKS ANGKASA 1 SMKS TAMSIS	SWASTA	A	13
4	RANCAEKEK	SWASTA	A	15
5	SMKN 1 SOREANG	NEGERI	B	15
6	SMK YADIKA SOREANG	SWASTA	B	16
7	SMK HANDAYANI	SWASTA	C	15
Jumlah Guru Keseluruhan				120

1.4. Instrumen penelitian

Pengumpulan data kuantitatif menggunakan kuesioner berbasis web, kuesioner disebar secara online dan secara manual. Penyebaran kuisisioner secara manual disebar secara langsung dengan memberikan lembar kuisisioner ke Sekolah yang menjadi sample penelitian, sedangkan penyebaran secara online dilakukan dengan menggunakan google form, kemudian disebar melalui sosial media yaitu whatsapp dengan alamat :

https://docs.google.com/forms/d/e/1FAIpQLScz7LNTFKyDaw5wXG13AIf6zQZNK-xe6SG9HZc8SQzpfbYNuA/viewform?c=0&w=1&includes_info_params=true.

Cecep Saepudin , 2018

ANALISIS TINGKAT LITERASI TEKNOLOGI INFORMASI DAN KOMUNIKASI GURU SEKOLAH MENENGAH KEJURUAN DI KABUPATEN BANDUNG

Universitas Pendidikan Indonesia | repository.upi.edu | perpustakaan.upi.edu

Kuesioner dibagi kedalam dua bagian. Bagian satu mengumpulkan data demografis dan terdapat pertanyaan yang mengharuskan partisipan melengkapi pernyataan. Bagian kedua berisi pertanyaan skala lickert yang dirancangan untuk menggali informasi tentang sikap dan tanggapan partisipan dalam penggunaan TIK (Moore, 2006). Data kualitatif berupa wawancara dilakukan secara langsung kepada informan, pengambilan data dirancang untuk mengeksplorasi tanggapan dan pendapat informan terhadap persepsi lebih mendalam mengenai penggunaan TIK dalam pendidikan (Probert, 2009). Data kualitatif berupa observasi di lapangan di lakukan pada sekolah yang menjadi sample penelitian untuk mendapatkan informasi tambahan terkait sarana dan prasarana yang digunakan sekolah terkait dengan penggunaan TIK di sekolah.

A screenshot of a Google Form titled "Analisis Tingkat Literasi TIK Guru Sekolah Menengah Kejuruan Di kabupaten Bandung" displayed on an Android phone. The form includes a "Web" section with three input fields: "Nama", "Nama Sekolah *", and "Usia *". Each field has a "Jawaban Anda" label below it. The phone's status bar at the top shows the time as 4:05.

Gambar 0-2 Kuesioner menggunakan google form melalui HP Andoid

A screenshot of a Google Form titled "Analisis Tingkat Literasi TIK Guru Sekolah Menengah Kejuruan Di kabupaten Bandung" displayed on a web browser. The form includes a "Web" section with three input fields: "Nama", "Nama Sekolah *", and "Usia *". Each field has a "Jawaban Anda" label below it. The browser's address bar shows the URL: "https://docs.google.com/forms/d/e/1FAIpQLS...".

**Gambar 0-3 Kuesioner menggunakan google form
melalui halaman Web**

Tabel 0-1 Indikator Kuesioner Tingkat Literasi TIK Guru SMK

No	Indikator Literasi TIK	No pertanyaan
1	Profil Akses terhadap Koneksi Internet dan TIK	1, 2, 3, 4
2	Minat dan Sikap terhadap penggunaan TIK	5, 6, 7, 8, 9, 10
3	Pengalaman terhadap penggunaan TIK	11, 12, 13, 14, 15, 16, 17, 18, 19, 20
4	Pengalaman Teknologi Digital dan Pengetahuan Pedagogis	21, 22, 23, 24, 25
5	Evaluasi Diri Terhadap kemampuan TIK	26, 27, 28, 29, 30, 31, 32, 33, 34
6	Pengalaman guru membuat media dengan TIK sebagai pendukung proses pembelajaran.	35, 36, 37, 38, 39, 40

1.5. Analisis Data

pada penelitian ini analisis data dilakukan terhadap data kualitatif dan data kuantitatif. Data kualitatif di buat uraian dalam bentuk prosa, kemudian di kaitkan dengan data lainnya, sedangkan terhadap data kuantitatif dilakukan dengan menggunakan rumus perhitungan presentase sebagai berikut :

$$P = \frac{F}{N} \times 100\%$$

Keterangan:

P = Angka persentase

F = Frekuensi data

N = Jumlah individu

Gambar 0-1 Rumus perhitungan presentase

Presentase yang diperoleh kemudian diklasifikasikan ke dalam kategori, adapun kategori yang digunakan berdasarkan kategori presentase sebagai berikut :

Tabel 0-2 Kategori dari hasil presentase (Kurniadi, 2013)

No	Presentase	Kategori
1	90 % - 100 %	Sangat Baik
2	75 % - 89 %	Baik
3	65 % - 74 %	Cukup
4	55 % - 64 %	Kurang
5	0 % - 54 %	Sangat Kurang

