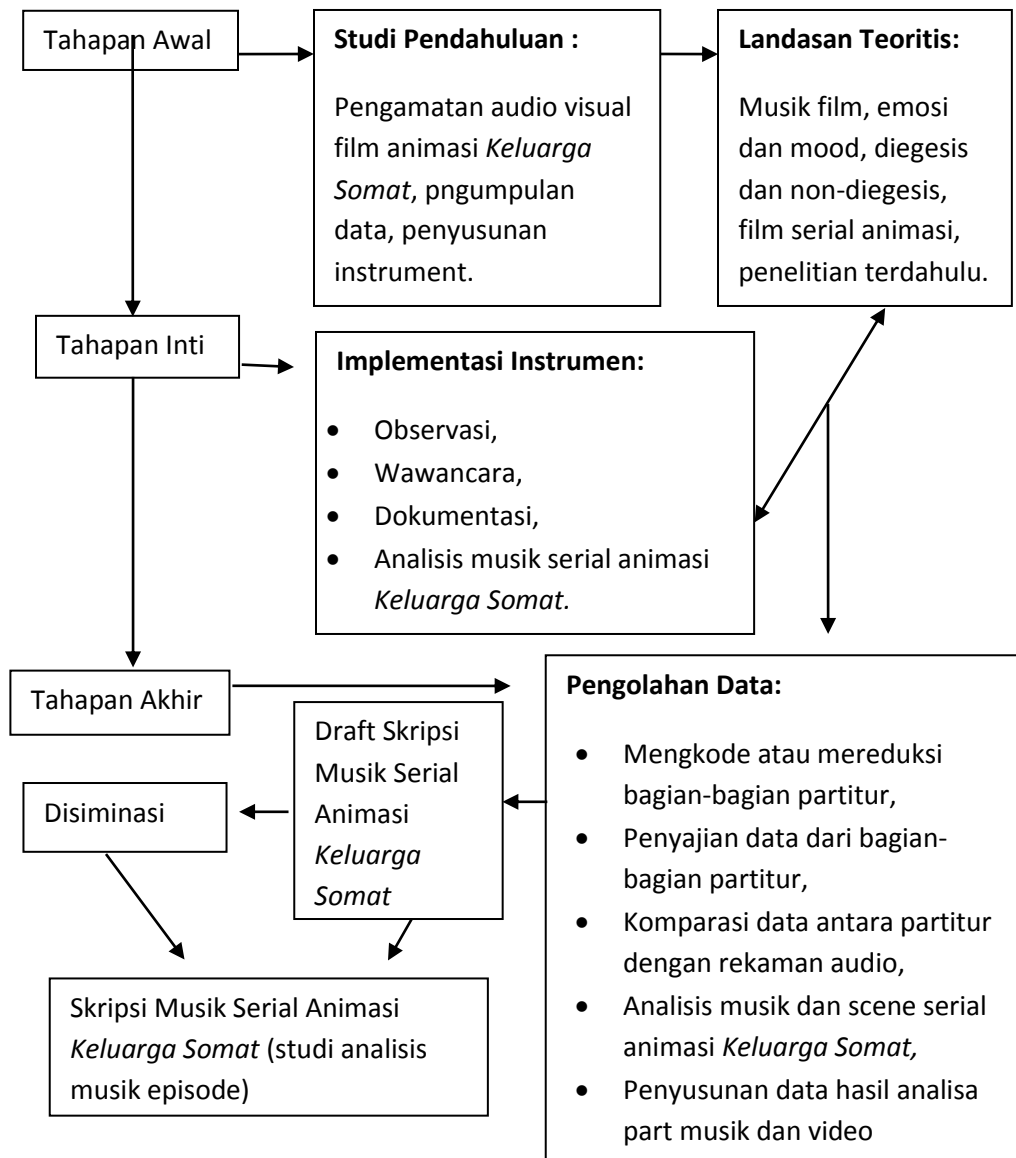


BAB III

METODE PENELITIAN

A. Desain Penelitian

Desain penelitian musik animasi *Keluarga Somat* diilustrasikan ke dalam skema dibawah ini.



Gambar 3.1. Skema pemetaan desain penelitian musik serial animasi *Keluarga Somat* (analisis episode ari kartini”).

Metode yang digunakan pada penelitian ini adalah deskriptif analitik dengan paradigma kualitatif. Menurut Bodgan dan Taylor (Moleong, 2012:4) “penelitian kualitatif adalah prosedur penelitian yang menghasilkan data deskriptif berupa kata-kata tertulis atau lisan dari orang-orang dan perilaku yang dapat diamati.” (Triatna, 2013, hlm.50). Metode ini digunakan untuk mendapatkan data yang mendalam. Penelitian ini berparadigma kualitatif karena karakteristik-karakteristik seperti yang dijelaskan Sugiyono berikut:

Penelitian kualitatif itu: a) dilakukan pada kondisi yang alamiah, (sebagai lawannya adalah eksperimen), langsung ke sumber datanya; b) penelitian kualitatif lebih bersifat deskriptif. Data yang terkumpul berbentuk kata-kata atau gambar, sehingga tidak menekankan pada angka; c) penelitian kualitatif melakukan analisis data secara induksi; dan e) penelitian kualitatif lebih menekankan makna (data dibalik yang teramati). (Sugiono, 2012, hlm. 21-22)

Metode ini digunakan oleh peneliti untuk memahami fenomena yang diteliti berdasarkan sudut pandang subjek penelitian. Subjek penelitian yang dimaksud adalah musik serial animasi keluarga somat. Fokus penelitian ini adalah bagaimana proses pembuatan scoring musik bagi film serial animasi “Keluarga Somat”. Yaitu bagaimana musisi memahami dan membuat motif, menentukan tempo, serta notasi yang akan digunakan, serta penempatannya dalam *scene* film.

Pada tahapan awal terdapat studi pendahuluan. Peneliti melakukan pengumpulan data melalui pengamatan pada salah satu episode serial animasi “*Keluarga Somat special Hari Kartini*” secara auditif maupun secara visual. Setelah data-data terkumpul, proses selanjutnya adalah penyusunan instrument yang terdiri dari observasi, wawancara, dan dokumentasi. Hasil dari studi pendahuluan akan dikaitkan dengan landasan teoritis yang disesuaikan dengan pertanyaan penelitian. Landasan teoritis tersebut antara lain analisis musik, emosi dan mood, diegesis dan non-diegesis, film serial, film animasi.

Landasan teoritis yang telah terkumpul selanjutnya diimplementasikan pada tahapan inti. Tahapan ini terdiri dari observasi, wawancara, dokumentasi dan menganalisis musik dalam serial animasi. Hasil pengumpulan data observasi, wawancara dan dokumentasi diolah untuk menjawab pertanyaan penelitian. Analisis score musik secara khusus dilakukan untuk menjawab pertanyaan penelitian kedua, yaitu bagaimana musisi menempatkan musiknya didalam film serial animasi. Tahap akhir pada desain penelitian ini adalah pengolahan data yang terdiri dari pengkodean atau mereduksi data –data antara partitur dan scene dalam film. Data-data yang akan dianalisis diseleksi, setelah itu dilakukan analisis pada score film serial animasi Keluarga Somat yang nantinya akan dikaitkan dengan pertanyaan penelitian yaitu pembuatan score film untuk film serial animasi “Keluarga Somat”

Saat semua tahapan di atas selesai maka menjadi sebuah draf skripsi *Musik Serial Animasi Keluarga Somat* . setelah menjadi draft skripsi lalu diproses berikutnya adalah diseminasi. Proses diseminasi selesai maka terbuatlah skripsi *Musik Serial Animasi Keluarga Somat (studi analisis episode “hari Kartini”*.

B. Partisipan dan Tempat Penelitian

Subjek penelitian ini adalah serial animasi “Keluarga Somat” . Objek penelitian yang menjadi focus penelitian ini adalah score film atau musik film pada satu episode Keluarga Somat. Partisipan pada penelitian ini diantaranya komponis karya yang diteliti, seorang animator. Penelitian yang dilakukan pada subjek dan objek penelitian merujuk pada rumah produksi animasi studio “Dream Toon” yang berlokasi di gedung BIT-C (Baros Information and Technology Creative) lantai 3 Jl. HMS Mintaredja (terusan baros) Cimahi.

C. Pengumpulan Data

Data dalam suatu penelitian merupakan bahan yang sangat diperlukan untuk menganalisa. Diperlukan suatu teknik pengumpulan data yang relevan dengan tujuan penelitian. Adapun teknik dalam pengumpulan data tersebut terdiri dari observasi, wawancara, studi literature, dan studi dokumentasi.

1. Observasi

Dalam pengumpulan data penulis melakukan observasi dengan mengamati satu episode serial animasi Keluarga Somat. Serial film yang digunakan oleh untuk diobservasi didapatkan dari file bebas berupa file video dengan format .AVI dengan judul "*Keluarga Somat special Hari Kartini*". Setelah file didapatkan selanjutnya file akan diekstrak kedalam dua bentuk file terpisah yaitu file audio dan video. File audio yang diekstrak selanjutnya akan diubah kedalam bentuk format .mp3. Pemisahan file ini dilakukan untuk mempermudah penulis untuk melakukan analisis musik agar file yang diputar lebih ringan. Pengamatan audio secara terpisah dengan video dilakukan juga untuk mengetahui bentuk keseluruhan musik baik musik latar, cue, maupun sound effect lainnya.

2. Wawancara

Teknik pengumpulan ini dilakukan secara lisan dengan pertemuan secara langsung dengan narasumber, yaitu pihak animator studio yang berlokasi di Jl. HMS. Mintaredja (gedung BIT-C lantai 3) beserta musik director yang berlokasi di jl... kegiatan ini dilakukan untuk melengkapi informasi yang sebelumnya didapat melalui observasi. Selain pihak studio, narasumber lainnya adalah dosen pembimbing skripsi peneliti yaitu Dr. Diah Latifah, M.Pd dan Iwan Gunawan, S.Pd, M.Sn.

3. Studi Literatur

Teknik ini dilakukan dengan cara mencari teori atau landasan pada buku, artikel, partitur, internet, serta rekaman audio-visual,. Literature-literatur yang berkaitan dengan penelitian tersebut untuk mendapatkan data-data yang dibutuhkan. Sumber-sumber tersebut terdiri dari sumber utama berupa buku yang kaitannya dengan analisis bagian lagu atau kalimat musik. Buku yang utama yang digunakan oleh peneliti yaitu *Ilmu Melodi* tulisan Dieter Mack dan *Sejarah Musik* tulisan Roger Kamien. Selain itu peneliti menggunakan sumber-sumber lain sebagai pendukung bagi landasan teori yang digunakan. Sumber-sumber tersebut mencakup buku elektronik (PDF), jurnal, serta artikel-artikel yang tentunya relevan dengan topic pembahasan.

4. Studi Dokumentasi

Studi dokumentasi yaitu teknik pengumpulan data dengan bantuan catatan peristiwa yang berbentuk manuskrip, *file* dan partitur. Dokumentasi yang peneliti gunakan merupakan hasil dari pengamatan audio dan visual terhadap film dengan cara melakukan *convert* file video dan mereduksinya menjadi dua file yang terpisah yaitu file audio dan video. Selanjutnya peneliti melakukan mentranskrip audio kedalam tulisan atau partitur menggunakan *software* Sibelius 7.5 agar selanjutnya peneliti lebih mudah melakukan analisis bentuk musik. Data-data inilah yang nantinya akan menjadi referensi untuk dikaji dan dievaluasi sehingga tujuan penelitian ini dapat dicapai dengan baik.

D. Analisis Data

Terdapat beberapa aktivitas dalam analisis data kualitatif yang mengadaptasi model Miles dan Huberman (Sugiyono, 2012, hlm. 338-345) yaitu langkah-langkah sebagai berikut:

1. Reduksi Data

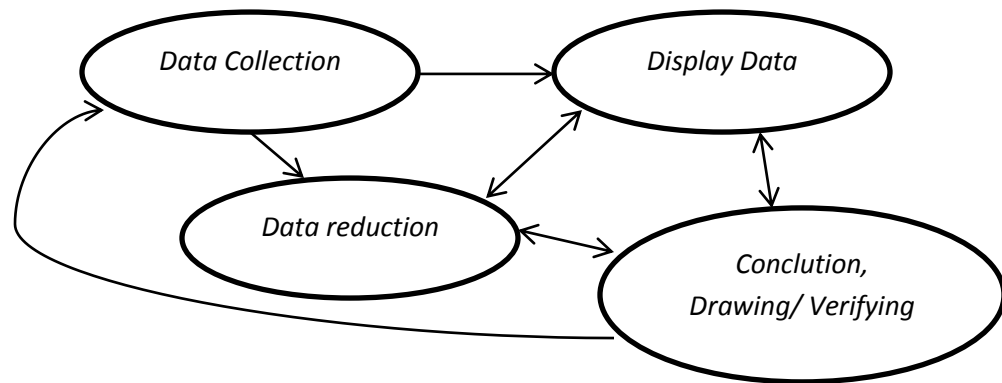
Aktivitas ini yaitu merangkum data, memilih hal-hal yang pokok dan dikaitkan dengan pertanyaan penelitian tentang

2. Display Data (Penyajian Data)

Setelah melakukan reduksi data, selanjutnya merupakan langkah penyajian data atau display data yang terkait dengan rumusan masalah penelitian. Penyajian data tersebut berupa uraian singkat, tulisan, gambar, table, dan bagan. Tahap ini untuk memudahkan dalam memahami proses analisis dan merencanakan kerja selanjutnya berdasarkan apa yang telah dipahami.

3. Verifikasi Data

Verifikasi data merupakan temuan terbaru yang tidak ada sebelumnya. Temuan ini dapat berupa deskripsi, gambaran, suatu objek yang mengarah kepada pembuatan scoring film serial animasi *Keluarga Somat*. Setelah itu proses penelitian menjadi jelas. Kesimpulan ini dapat berupa interaktif, maupun teori. Aktivitas yang dilakukan dalam analisis ini meliputi reduksi, display data, analisis data, dan verifikasi data yang diilustrasikan melalui skema berikut.



Gambar 3.2. Aktivitas Analisis Model Miles dan Huberman.