

BAB III

MÉTODE PANALUNGTIKAN

Métode panalungtikan téh nya éta cara nu digunakeun ku panalungtik dina ngumpulkeun data panalungtikanana. Métode bisa mangrupa angkét, wawancara, niténan hiji hal atawa observasi, ngalakukeun tés, jeung dokuméntasi (Arikunto, 2013, kc. 203). Anapon métode panalungtikan nurutkeun Sugiyono (2015, kc. 3) nya éta cara ilmiah pikeun nyangking data anu miboga udagan jeung mangpaat anu tangtu. Salian ti métode, dina unggal panalungtikan pasti aya pamarekan anu dipaké. Patali jeung ieu panalungtikan, pamarekan anu dipaké téh ngagunakeun pamarekan kualitatif. Nurutkeun Moleong (2012, kc. 6) panalungtikan kualitatif téh nya éta panalungtikan anu mibanda maksud pikeun maham kana sakabéh kajadian nu kaalaman ku subjék, nu ditétélakeun ku cara ngadéskripsikeun dina wangun kekecapan jeung basa dina hiji kontéks alamiah sarta ngamangpaatkeun rupa-rupa métode alamiah. Satuluyna patali jeung pamarekan kualitatif, métode nu dipaké dina ieu panalungtikan nya éta métode déskriptif analisis.

Nurutkeun Arikunto (2013, kc. 3) kecap déskriptif asalna tina basa Inggris *to describe* nu hartina ngajéntrékeun hiji hal, misalna kaayaan, kondisi, situasi, kajadian, kagiatan, faktual, jrrd. Ratna (2013, kc. 53) nétélakeun yén métode déskriptif nya éta métode anu dilaksanakeun ku cara ngadéskripsikeun fakta-fakta dina objék panalungtikan nu rék dianalisis. Métode déksriptif analisis dina ieu panalungtikan digunakeun pikeun ngadéskripsikeun jeung nganalisis struktur carita dina dongéng *Dalem Boncél*, *Malin Kundang*, jeung *Nini Kudampai* nu satuluyna ditéangan babandingan struktur jeung atikan karakter dina unggal carita dongéng. Saterusna hasil tina panalungtikan téh dipatalikeun jeung bahan pangajaran maca dongéng di SMP kelas VII.

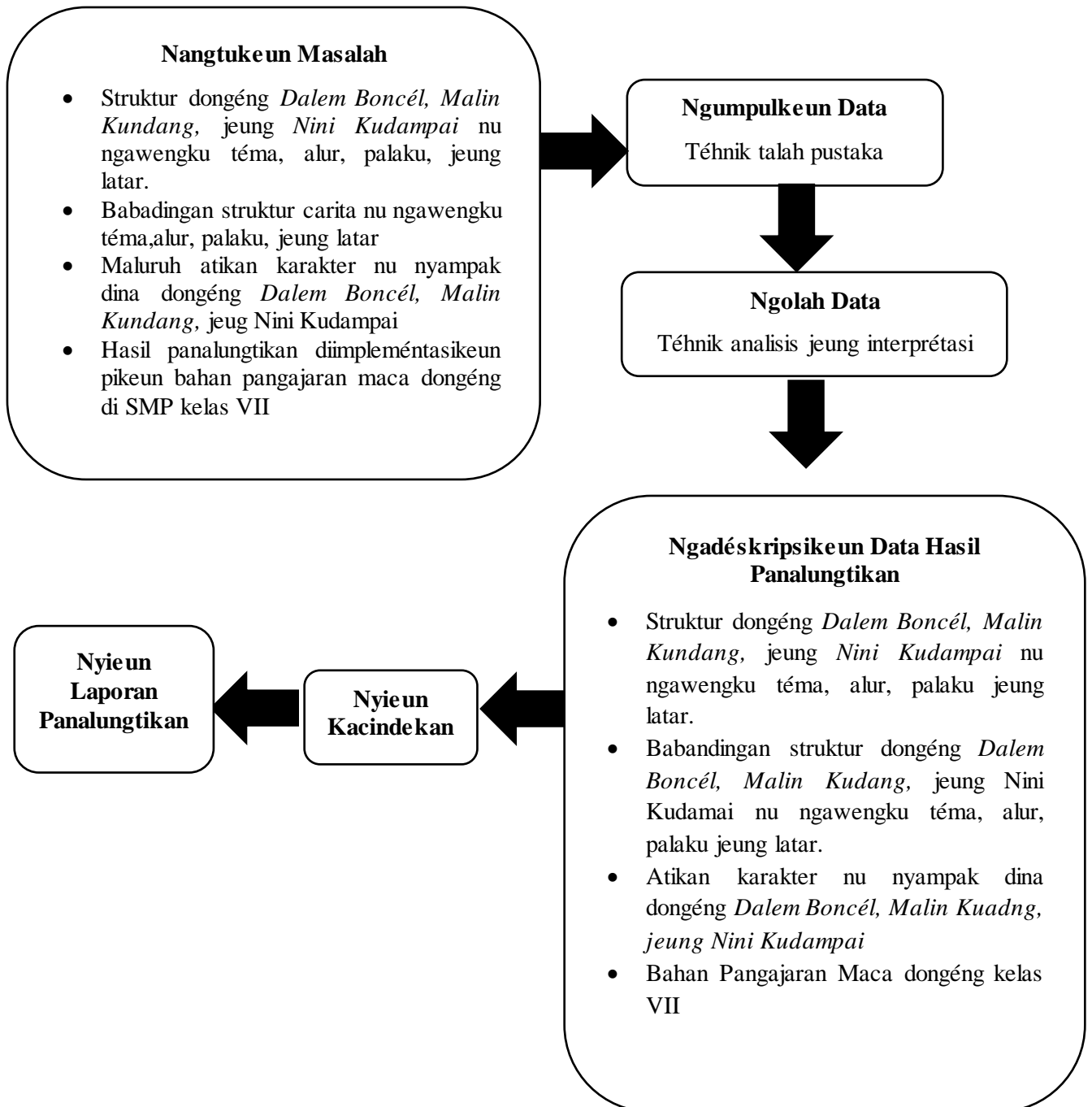
3.1 *Desain* Panalungtikan

Desain panalungtikan nya éta rarancang kabéh hal jeung kagiatan nu dilakukeun ku panalungtik. Cindekna mah *desain* panalungtikan téh pikeun ngagambarkeun léngkah-léngkah dina ngalaksanakeun panalungtikan, ti mimiti

ngarumuskeun masalah nepi ka jadi hasil panalungtikan. Saupama digambarkeun, *desain* dina ieu panalungtikan saperti ieu di handap.

Bagan 3.1

Desain Panalungtikan



3.2 Data jeung Sumber Data

Data dina ieu panalungtikan nya éta sagemblengna eusi carita dina dongéng *Dalem Boncél*, *Malin Kundang*, jeung *Nini Kudampai*, utamana anu némbongkeun struktur carita anu satuluyna bisa dibandingkeun jeung nu némbongkeun atikan karakter jeug bahan pangajaran. Data séjén nu digunakeun pikeun ngeuyeuban ieu panalungtikan nya éta buku sumber, artikel jurnal, jeung panalungtikan-panalungtikan saméméhna nu aya patalina jeung babandingan struktur, atikan karakter, jeung bahn pangajaran.

Nurutkeun Arikunto (2013, kc. 172) sumber data dina panalungtikan nya éta subjék nu dipaké pikeun nyangking data. Sumber data dina ieu panalungtikan nya éta dongéng *Dalem Boncél* nu didongéngkeun deui ku Ki Umbara, dongéng *Malin Kundang* nu didongéngkeun deui ku Yudhistira Ikranegara, jeung dongéng *Nini Kudampai* nu didongéngkeun deui ku Nikmah Sunardjo jeung Yeni Mulyani S.

3.2.1 Idéntitas Dongéng

1) Dongéng *Dalem Boncél*

Judul	: <i>Dalem Boncél (Bacaean Murid Sakola Dasar)</i>
Didongéngkeun deui ku	: Ki Umbara
Medal	: - Citakan kahiji, 1992 - Citakan kadua, 1997
Penerbit	: CV Geger Sunten Bandung
Kandel Buku	: 44 kaca
Warna Jilid	: Photocopy

Gambar 3.1
Jilid Dongéng *Dalem Boncél*



Dongéng *Dalem Boncél* mangrupa hiji dongéng anu hirup di masarakat Sunda. Dongéng *Dalem Boncél* nyaritakeun kahirupan hiji bud anu doraka ka kolotna. Boncél anu teu ngaku ka kolotna ahirna meunang wawales tina paripolahna sorangan. Tapi, saupama ditilik leuwih teleb, jalan carita dina dongéng *Dalem Boncél* leuwih loba ngagambarkeun kahirupan Boncél nu bajoang pikeun ngarobah kahirupanna jadi leuwih hadé. Ku sabab kitu, ieu dongéng téh dianggap euyeub ku ajén-ajén pieunteungeun jeung atikan karakterna.

2) Dongéng *Malin Kundang*

Judul	: <i>Legenda Malin Kundang</i>
Didongéngkeun deui ku	: Yudhistira Ikranegara
Medal	: tanpa taun
Penerbit	: CV Dua Media
Kandel Buku	: 32 kaca
Warna Jilid	: Biru, Koneng.

Gambar 3.2

Jilid Dongéng *Malin Kundang*



Dongéng *Malin Kundang* salahsahiji dongéng nu geus teu bireuk deui di masarakat Indonésia, dongéng *Malin Kundang* asalna ti daérah Padang Sumatera Barat. Dongéng ieu téh nyaritakeun hiji budak anu doraka ka indungna sorangan.

Malin kundang téh budak hiji pamayang di Kampung Air Manis. Ku kituna, Malin Kundang sok mindeng diajakan ka laut ti keur umur sapuluh taun kénéh. Hiji waktu, bapana teu balik deui. Ieu hal ngalantarankeun kaayaan kaluargana kakurangan. Malin Kundang nu kurang puas kana nasibna, ahirna mah hayang indit ti lemburna pikeun ngarobah nasibna. Singget carita Malin téh jadi jalma nu beunghar sagala kahirupanna geus robah. Dina carita pamungkas Malin Kundang teu ngaku ka kolotna sorangan, ku sabab éra ku pamajikanna. Malin Kundang éra miboga kolot anu miskin, lain ti kalangan jalma jegud. Ahirna mah Malin Kundang meunang wawales tina lampahna sorangan, nya éta Malin Kundang disupata jadi batu. Ieu dongéng dinggap euyeub ku ajén-ajén pieunteungeun jeung atikan karakter, sarta saupama ditilik dina témana sarua jeung dongéng saacanna, ku kituna dianggap pas pikeun dianalisis babandinganna.

3) *Dongéng Nini Kdampai*

Judul	: <i>Beberapa Legende Sastra Nusantara yang Bertema Sama dengan Legende Malin Kundang (Sastra Daerah di Sumatra dan Kalimantan)</i>
Didongéngkeun Deui Ku	: Nikmah Sunardjo & Yeni Mulyani S.
Medal	: 1994
Penerbit	: Pusat Pembinaan dan Pengembangan Bahasa Departemen Pendidikan dan Kebudayaan
Kandel Buku	: 126
Warna Jilid	: Konéng

Gambar 3.3

Jilid Dongéng Nini Kudampai



Nini Kudampai mangrupa salasahiji dongéng anu sumebar di daérah Tapin Kalimantan Selatan. Dongéng *Nini Kudampai* nyaritakeun hiji budak nu ngaranna Si Angui budak ti Nini Kudampai. Si Angui hiji budak nu kacida kasepna, tapi hanjakal kedul kacida. Sanggeus kaayaan indungna nu beki ngolotan, Si Angui mimiti digawé keur nyukupan dirina, ti mimiti ngabantuan hiji pamayang nepi ka dagang. Singget carita, Si Angui jadi jalma beunghar, malahan mah hartana ogé ngaleuwihan harta karajaan di éta nagri. Ku sabab geus jadi jalma beunghar, Si Angui dikawinkeun ka anakna nu ngarana Puspa Sari. Dina carita pamungkas, Si Angui nyiapkeun kapal keur balayar nepungan indungna baheula. Sanggeusna Si Angui amprok jeung indungna, Si Angui ngadon teu ngaku ka indungna sorangan, lantaran éra ku pamajikanna. Ahirna mah Si Angui meunang wawales lantaran paripolahna, Si Angui disupata jadi gunung.

Ieu dongéng dianggap euyeub ku ajén-ajén pieunteungeun jeung atikan karakter, sarta saupama ditilik dina témana sarua jeung dongéng saacanna, ku kituna cocog pikeun dianalisis babandinganna.

3.3 Téhnik Panalungtikan

3.3.1 Téhnik Ngumpulkeun Data

Ngumpulkeun data mangrupa léngkah nu kudu dilakukeun dina ngalaksanakeun hiji panalungtikan. Nurutkeun Sugiyono (2010, kc. 224) ngumpulkeun data bisa dilakukeun dina sababaraha kaayaan, sababaraha sumber, jeung sababaraha cara.

Dina ieu panalungtikan, téhnik ngumpulkeun data anu digunakeun nya éta téhnik talaah pustaka. Téhnik talaah pustaka mangrupa nalaah, niténan, sarta ngaidéntifikasi bahan bacaan anu aya patalina jeung panalungtikan. Téhnik talaah pustaka dina ieu panalungtikan dipaké pikeun ngumpulkeun data ku cara maca sumber data nya éta dongéng *Dalem Boncél*, *Malin Kundang*, jeung *Nini Kudampai* dibarengan ogé ku data lian anu ngarojong sarta raket palina jeung struktural, babandingan karya sastra, atikan karakter, sarta buku sumber ngeunaan bahan pangajaran. Ari léngkah dina ngumpulkeun datana nya éta:

- 1) macaan buku-buku anu patalina jeung strukturalisme, babandingan karya sastra, atikan karakter, sarta bahan pangajaran;
- 2) nangtukeun sumber data, nya éta dongéng *Dalem Boncél, Malin Kundang*, jeung *Nini Kudampai*;
- 3) maca sagemblengna dongéng-dongéng nu jadi bahan panalungtikan.

3.3.2 Téhnik Ngolah Data

Sanggeusna data kakumpulkeun, léngkah satuluyna nya éta ngolah data. Téhnik ngolah data dina ieu panalungtikan nya éta téhnik analisis. Data nu dianalisisna nya éta: analisis dongéng *Dalem Boncél, Malin Kundang*, jeung *Nini Kudampai*, analisis babandingan struktural dina dongéng *Dalem Boncél, Malin Kundang*, jeung *Nini Kudampai*, analisis atikan karakter, jeung analisis bahan pangajaran maca dongéng. Sangkan leuwih jéntré, di handap ieu didadarkeun hal-hal naon waé nu dipedar patali jeung analisis data.

1) Téhnik Analisis Struktur Dongéng

Dina nganalisis data, anu munggaran dianalisis nya éta nganalisis struktur dongéng *Dalem Boncél, Malin Kundang*, jeung *Nini Kudampai*. Dongéng-dongéng anu jadi bahan panalungtikan dianalisis strukturna anu ngawengku téma, latar, alur jeung palaku.

2) Téhnik Analisis Babandingan Struktur Dongéng

Sabada kapaluruh struktur carita dina unggal dongéng, léngkah analisis satuluyna nya éta struktur carita téh dibandingkeun dumasar kana bébédaan jeung sasaruanna. Babandingan struktur unggal dongéng ngawengku téma, alur, latar, jeung palaku.

3) Téhnik Analisis Atikan Karakter

Léngkah analisis satuluyna nya éta nganalisis atikan karakter nu nyampak dina unggal dongéng. Ieu kagiatan analisis téh suméndér kana ajén-ajén atikan

karakter ti Kemendiknas, anu mopoyankeun dalapan belas ajén atikan karakter. Dina unggal dongéng can tangtu dalapan belas ajén atikan karakter téh aya, ku kituna dina ieu panalungtikan mah ukur maluruh ajén atikan karakter nu nyampakna. Anapon dalapan belas ajén atikan karakter ti Kemendiknas téh nya éta: *religius, jujur, toleransi, demokratis, disiplin, kerja keras, kreatif, mandiri, rasa ingin tahu, semangat kebangsaan, cinta tanah air, menghargai prestasi, bersahabat, cinta damai, gemar membaca, peduli lingkungan, peduli sosial, jeung tanggung jawab.*

4) Téhnik Analisis Bahan Pangajaran Maca Dongéng

Kagiatan analisis nu pamungkas dina ieu panalungtikan nya éta analisis bahan pangajaran maca dongéng pikeun murid kelas VII SMP. Analisis bahan pangajaran ieu dumasar kana kritéria milih bahan pangajaran nu ditétélakeun ku Nasution. Sabada maluruh struktur carita, ngabandingkeun struktur carita, sarta atikan karakter dina unggal dongéng, tuluy hasilna dianalisis deui, saluyu jeung kritéria milih bahan pangajaran. Saupama saluyu, hartina ieu dongéng-dongéng teh bisa jadi alternatif bahan pangajaran maca dongéng di kelas VII SMP. Anapon kritéria milih bahan pangajaran anu kudu diperhatikeun sangkan saluyu jeung tujuan nu hayang dihontal nurutkeun Nasution (dina Haérudin & Kardana, 2013, kc. 77) nya éta:

- (1) tujuan nu hayang dihontal;
- (2) dianggap mibanda ajén pikeun kahirupan manusa;
- (3) dianggap mibanda ajén minangka warisan ti entragan saméméhna;
- (4) aya gunana pikeun ngawasa hiji paélmuan;
- (5) luyu jeung kabutuh katut minat siswa.

Sanggeusna data hasil panalungtikan dikumpulkeun, satuluyana diolah dumasar kana léngkah-léngkah ieu di handap.

- a) Niténan data nu geus kakumpul.
- b) Nganalisis data, ku cara nyirian bagian-bagian nu nuduhkeun struktur carita (ngawengku téma, latar, alur, jeung palaku) tuluy éta sturuktur téh

dibandingkeun sasaruana jeung bébédaanna, sarta maluruh atikan karakter nu nyampak dina unggal dongéng.

- c) Nyalin kana kartu data struktural jeung atikan karakter supaya leuwih gampang.
- d) Nganalisis struktur carita, babandingan struktur, jeung atikan karakter dumasar kana kritéria milih bahan pangajaran
- e) Nyusun bahan pangajaran maca dongéng di kelas VII SMP.
- f) Nyindekkeun hasil analisis data.

3.4 Instrumén Panalungtikan

Instrumén panalungtikan nya éta alat anu digunakeun ku panalungtik dina ngumpulkeun data, sangkan pagawéanana leuwih gampang jeung leuwih hadé, dina harti bisa leuwih taliti, lengkep, jeung sistematis nu ngajadikeun data leuwih gampang diolah (Arikunto, 2013, kc. 203). Dina ieu panalungtikan, instrumén anu digunakeun kabagi jadi dua, nya éta instrumén panalungtikan dina ngumpulkeun data jeung instrumén panalungtikan dina ngolah data. Instrumén dina ieu panalungtikan digunakeun pikeun nganalisis struktur dongéng *Dalem BoncéL, Main Kundang*, jeung *Nini Kudampai*, anu satuluyna dianalisis babandingan strukturna, ajén atikan karakter nu nyampak dina unggal dongéng, anu hasilna diarapkeun pikeun bahan pangajaran maca dongéng di SMP kelas VII.

3.4.1 Instrumén Panalungtikan Ngumpulkeun data

Instrumén panalungtikan anu digunakeun dina téhnik ngumpulkeun data, nya éta instrumén tabél céklis buku sumber. Buku-buku sumber dina ieu panalungtikan didata heula anu eusina ngarojong kana panalungtikan. Sabada ngadata buku, tuluy éta buku-buku téh dibaca bari dipilih, mana buku anu bakal digunakeun sarta jadi buku babon dina panalungtikan. Buku anu kapilih tuluy dicéklis dina tabél di handap.

Tabél 3.1
Conto Tabél Cékliis Buku Sumber

No	Idéntitas Buku	Katégori Buku
1	Judul :	1. Sastra
	Panulis :	2. Bahasa
	Taun Medal :	3. Strukturalisme
	Penerbit :	4. Dongéng
		5. Atikan Karakter
		6. Pangajaran
		7. Babandingan Karya Sastra
		8. Méthode Panalungtikan

3.4.2 Instrumén Panalungtikan Ngolah Data

Instrumén panalungtikan anu digunakeun dina ngolah data nya éta kartu data. Kartu data mangrupa instrumén nu dipaké pikeun ngébréhkeun data dina wangun cutatan-cutatan carita nu aya dina dongéng *Dalem Boncél*, *Malin Kundang*, jeung *Nini Kudampai*, anu nyoko kana indikator nu baris dianalisis nya éta struktur carita, babandingan struktur carita, jeung ajén atikan karakter. Di handap ieu mangrupa gambaran kartu data anu digunakeun.

1) Kartu Data Struktural

Gambar 3.4

Conto Kartu Data Téma

1. Kode Data	:	
2. Téma	:	
3. Cutatan Carita	:	

Gambar 3.5

Conto Kartu Data Latar

1. Kode Data	:	
2. Jenis Latar	:	
3. Cutatan Carita	:	

Gambar 3.6

Conto Kartu Data Galur

1. Kode Data	:	
2. Bagian/Épisode	:	
3. Wincikan	:	
Carita		

Gambar 3.7
Conto Kartu Data Tokoh & Penokohan

1. Kode Data	:
2. Jenis Tokoh	:
3. Ngaran Tokoh	:
4. Watek	:
5. Cutatan Carita	:

2) Kartu Data Babandingan Struktur Carita

Tabél 3.2
Conto Tabél Babandingan Téma

Babandingan (Téma)		
Dongéng <i>Dalem Boncél</i>	Dongéng <i>Malin Kundang</i>	Dongéng <i>Nini Kudampai</i>
Déksirpsi Téma jeung pasualan-pasulana dina carita	Déksirpsi Téma jeung pasualan-pasulana dina carita	Déksirpsi Téma jeung pasualan-pasulana dina carita

Tabél 3.3
Conto Tabél Babandingan Galur

Babandingan (Galur)		
Dongéng <i>Dalem Boncél</i>	Dongéng <i>Malin Kundang</i>	Dongéng <i>Nini Kudampai</i>
Déksirpsi Galur kajadian dina carita	Déksirpsi Galur kajadian dina carita	Déksirpsi Galur kajadian dina carita

Tabél 3.4
Conto Tabél Babandingan Latar

Babandingan (Latar)		
Dongéng <i>Dalem Boncél</i>	Dongéng <i>Malin Kundang</i>	Dongéng <i>Nini Kudampai</i>
Déksirpsi latar tempat, waktu jeung sosial dina dongéng	Déksirpsi latar tempat, waktu jeung sosial dina dongéng	Déksirpsi latar tempat, waktu jeung sosial dina dongéng

Tabél 3.5
Conto Tabél Babandingan Palaku jeung watek

Babandingan (Palaku)		
Dongéng <i>Dalem Boncél</i>	Dongéng <i>Malin Kundang</i>	Dongéng <i>Nini Kudampai</i>
Déksirpsi palaku jeung watek para tokoh anu aya dina dongéng	Déksirpsi palaku jeung watek para tokoh anu aya dina dongéng	Déksirpsi palaku jeung watek para tokoh anu aya dina dongéng

3) Kartu Data Ajén Atikan Karakter

Tabél 3.6
Kartu Data Ajén Atikan Karakter

Kode Data	Ajén Atikan Karakter	Sikep	Cutatan Carita

Katerangan

- | | |
|-----------------|-----------------------------|
| 1 = Religius | 10 = Semangat Kebangsaan |
| 2 = Jujur | 11 = Cinta Tanah Air |
| 3 = Toleransi | 12 = Menghargai Prestasi |
| 4 = Disiplin | 13 = Bersahabat/Komunikatif |
| 5 = Kerja Keras | 14 = Cinta Damai |

6 = Kreatif

15 = Gemar Membaca

7 = Mandiri

16 = Peduli Lingkungan

8 = Demokratis

17 = Peduli Sosial

9 = Rasa Ingin Tahu

18 = Tanggung Jawab

4) Kartu Data Bahan Pangajaran

Tabél 3.7

Conto Tabél Céklis Analisis Bahan Pangajaran

No	Kritéria Milih Bahan Pangajaran	Dongéng <i>Dalem Boncél, Malin Kundang, jeung Nini Kudampai</i>		Katerangan
		Luyu	Teu Luyu	
1	Tujuan nu hayang kahontal			
2	Dianggap mibanda ajén pikeun kahirupan manusa			
3	Dianggap mibanda ajén minangka warisan ti entragan saméméhna			
4	Aya gunana pikeun ngawasa hiji paélmuan			
5	Luyu jeung kabutuh katut minat siswa			