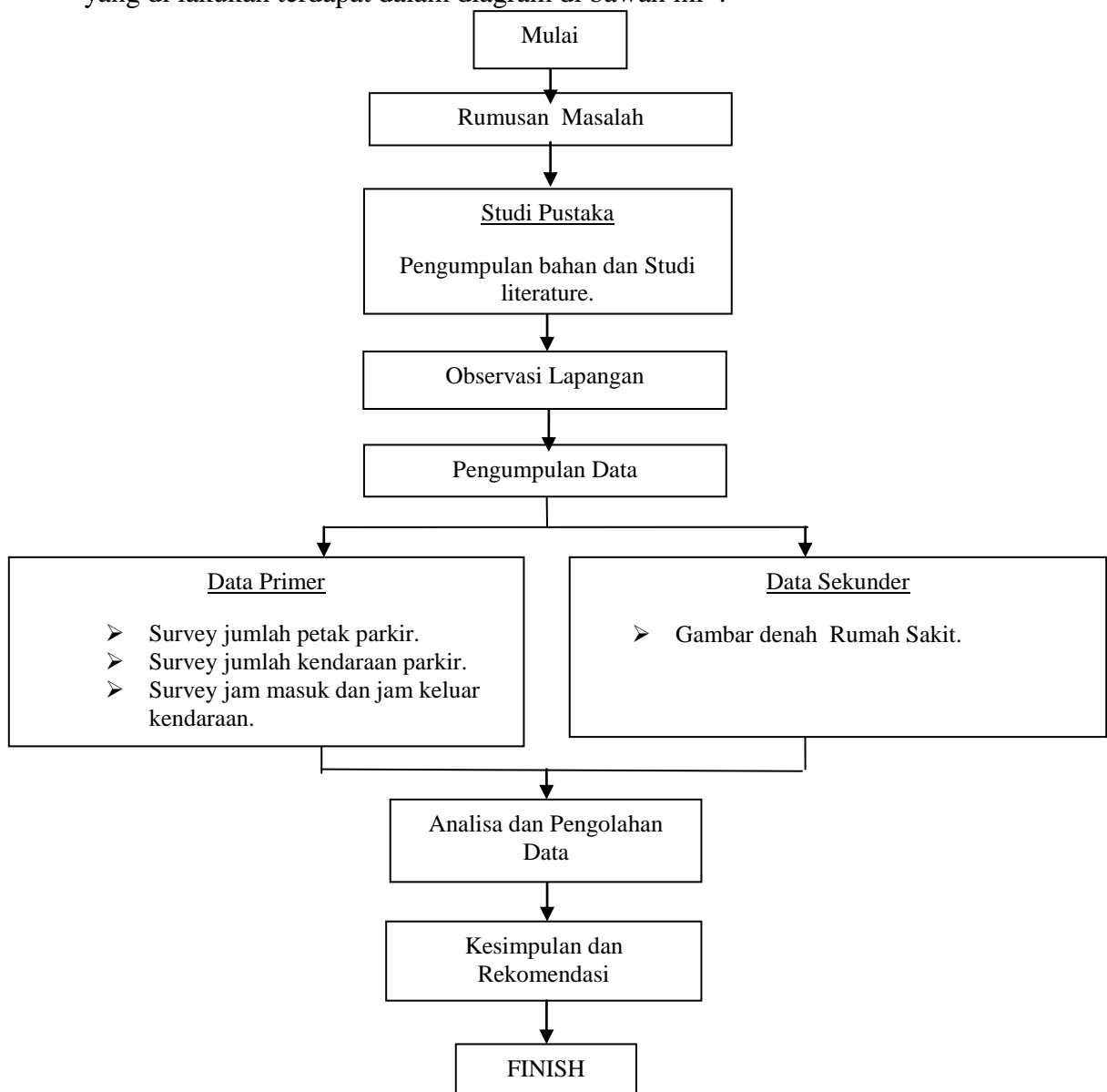


### BAB III

### METODOLOGI

Ada beberapa prosedur yang perlu diperhatikan dalam pelaksanaan studi optimalisasi lahan parkir di Rumah Sakit Santo Yusup Bandung. Adapun prosedur yang di lakukan terdapat dalam diagram di bawah ini :



## **Diagram 3.1 Prosedur Studi**

### **3.1 Rumusan Masalah**

Rumusan masalah adalah untuk mengetahui masalah yang terjadi di parkir Rumah Sakit Santo Yusup Bandung, mengevaluasi ketersediaan lahan parkir Rumah Sakit Santo Yusup Bandung, mengetahui kapasitas ruang parkir dan luas petak parkir yang seharusnya pada perparkiran Rumah Sakit Santo Yusup Bandung.

Kemudian dapat menyelesaikan masalah yang ada di parkir Rumah Sakit Santo Yusup, dalam hal tersebut mengupayakan agar keadaan parkir menjadi ke arah yang lebih baik sesuai yang dibutuhkan pengguna dan terdapat di area parkir Rumah Sakit Santo Yusup Bandung.

### **3.2 Pengumpulan Data Studi**

Pengumpulan data - data yang di dapat dari hasil observasi dan studi di Rumah Sakit Santo Yusup ,kemudian data tersebut di proses bahan studi. Dalam pengumpulan data dapat mengacu pada pedoman yang ada dan instansi yang terkait. Data - data yang telah di peroleh dalam pengumpulan data selama tujuh hari akan di analisis dengan menggunakan perhitungan - perhitungan statistik dan perhitungan berdasarkan formula yang ada sehingga di dapat nilai-nilai atau parameter-parameter yang dimaksud. Data tersebut dapat juga disajikan dalam bentuk tabel dan grafik.

Data jumlah kendaraan yang masuk dan keluar dipergunakan untuk menghitung selisih kendaraan yang masuk dan keluar setiap interval waktu tertentu tersebut di ketahui dengan menjumlahkan selisih kendaraan yang masuk dan keluar dari lokasi parkir. Dari hasil perhitungan ini tentunya dapat di lihat interval waktu tertentu pada hari-hari pengamatan dimana jumlah kendaraan yang di parkir adalah maksimum.

### **3.3 Observasi Lapangan**

Untuk mengetahui kondisi lokasi yang menjadi objek studi secara umum dan lebih nyata, dibutuhkan observasi lapangan yang merupakan suatu kegiatan pengamatan yang dilaksanakan secara langsung di lokasi studi. Dengan kegiatan ini, diharapkan ada visualisasi yang membantu proses penyusunan laporan tugas akhir sehingga hasil studi sesuai dengan keadaan sebenarnya.

### **3.4 Pengumpulan Data**

Pengambilan data di lapangan dilakukan dengan waktu yang sudah di tentukan, survey dilakukan secara serentak pada lokasi yang di tinjau. Pengamatan dilakukan sekaligus mengumpulkan keterangan dari pihak pengelola perparkiran untuk mendapat informasi tentang fasilitas perparkiran. Berdasarkan data yang telah tersedia dilakukan analisa untuk memperoleh hasil yang diharapkan dari studi ini. Data-data yang dikumpulkan untuk studi ini adalah :

- Data sekunder yang di dapat dari instansi Rumah Sakit Santo Yusup Bandung
- Data primer didapat dari pengamatan di Rumah Sakit Santo Yusuf Bandung.

#### **3.4.1 Pengambilan Data Primer**

Data primer di dapat dari hasil wawancara dan survey di Rumah Sakit Santo Yusuf Bandung Data-data yang di peroleh adalah sebagai berikut :

1. Sistem parkir.

Pengamatan ini dilakukan untuk mengetahui penataan parkir di Rumah Sakit Santo Yusup Bandung.

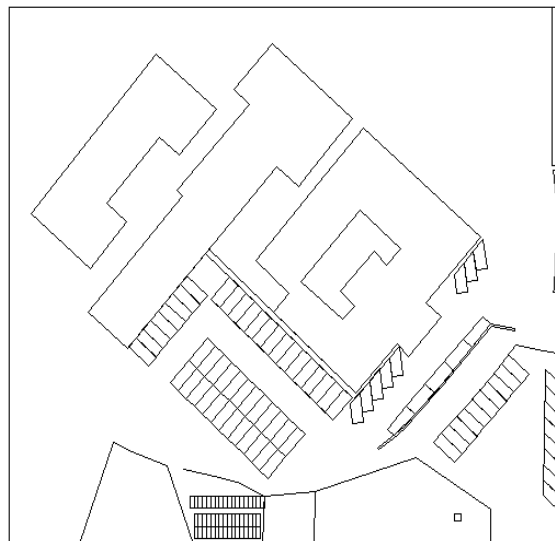
2. Survey jumlah ruang parkir yang tersedia.

Menghitung dan mengukur petak ruang parkir yang ada di Rumah Sakit Santo Yusup Bandung

3. Survey jumlah kendaraan yang parkir.  
Mengitung jumlah kendaraan yang masuk dan keluar yang parkir di Rumah Sakit Santo Yusup.
4. Survey jam masuk dan jam keluar kendaraan.  
Dari data ini di dapat lamanya kendaraan parkir di area rumah sakit (durasi), dan untuk mengetahui saat waktu puncak kendaraan yang parkir di Rumah Sakit Santo Yusup Bandung.

### 3.4.2 Pengambilan Data Skunder

Data - data yang diperoleh dari instansi yang terkait di Rumah Sakit Santo Yusup Bandung, sebagai berikut :



**Gambar 3.1 Denah Rumah Sakit.**

### 3.5 Alat-alat yang digunakan

Alat-alat yang digunakan saat dilakukan untuk pengambilan data lapangan sebagai berikut :

1. Meteran rol yang panjangnya 50 m, untuk mengukur panjang, lebar petak parkir, lebar gerbang masuk dan keluar.
2. Formulir survey, papan dada, dan alat tulis untuk mencatat waktu masuk keluar kendaraan dan nomor kendaraan.
3. Busur, untuk mengukur sudut-sudut patak parkir.

### **3.6 Petunjuk Teknis Pelaksanaan Survey**

Dalam pengumpulan data dapat dilaksanakan pada periode waktu survey yang telah ditentukan, maka perlu diperlukan pedoman sebagai petunjuk teknis bagi tim pelaksana survey di lapangan. Dalam hal ini untuk pendataan dan setiap waktu masuk dan waktu keluar kendaraan roda dua maupun roda empat pada Rumah Sakit Santo Yusup Bandung dilakukan pada dua titik pengamatan strategis, yaitu pada :

1. Pintu masuk dan keluar kendaraan roda dua Rumah Sakit Santo Yusup Bandung.
2. Pintu masuk dan keluar kendaraan roda empat Rumah Sakit Santo Yusup Bandung.
- 3.

Petunjuk teknis pelaksanaan pengamatan kendaraan sebagai berikut:

1. Survey waktu masuk kendaraan pada Rumah Sakit Santo Yusup Bandung
  - a. Petugas survey ditempatkan pada gerbang pintu masuk kendaraan.
  - b. Surveyor mengamati kendaraan roda dua dan roda empat yang masuk.
  - c. Digunakan formulir survey.
2. Survey waktu keluar kendaraan pada Rumah Sakit Yusup Bandung
  - a. Petugas survey ditempatkan pada gerbang pintu keluar kendaraan.

- b. Surveyor mengamati kendaraan roda dua dan roda empat yang keluar.
- c. Digunakan formulir survey.

Dalam pengumpulan data yang perlu dilakukan pengamatan dan pencatatan data parkir meliputi :

- a. Pelat nomor kendaraan yang masuk baik kendaraan roda dua maupun kendaraan roda empat.
- b. Durasi waktu masuk masing - masing jenis kendaraan.

### 3.7 Waktu Pengamatan

Pengumpulan data-data perparkiran Rumah Sakit Santo Yusup Bandung dilakukan selama tujuh hari (seminggu). Data parkir tersebut diambil sesuai dengan pengunjung yang datang di Rumah Sakit Santo Yusup. Pengumpulan data dimulai dari pukul 06.00 – 18.00 WIB.

**Tabel 3.1 Jadwal Pengambilan Data**

<b>Hari</b>	<b>Waktu Survey</b>
Senin	06.00 – 18.00
Selasa	06.00 – 18.00
Rabu	06.00 – 18.00
Kamis	06.00 – 18.00
Jum'at	06.00 – 18.00
Sabtu	06.00 – 18.00
Minggu	06.00 – 18.00

### 3.8 Situasi Lokasi Survey

Rumah Sakit Santo Yusup Bandung memiliki luas lahan parkir dan bangunan. Di dalam area Rumah Sakit Santo Yusup Bandung juga terdapat beberapa instansi diantaranya Sekolah, Gereja dan Panti Asuhan. Adapun yang dapat mewakili kondisi wilayah studi yaitu antara lain keadaan bangunan baik itu luas bangunan, fasilitas penunjang yang disediakan oleh instansi terkait.

Rumah Sakit Santo Yusup Bandung mempunyai dokter, karyawan dan karyawan yang banyak yang harus melayani pengunjung atau pasien yang banyak pula setiap harinya yang sebagian besar pengunjung membawa kendaraan roda dua atau roda empat, maka dari itu harus tersedianya fasilitas lahan parkir yang memadai dan menampung kendaraan karyawan dan pengunjung rumah sakit.

Oleh karena itu pengelola parkir Rumah Sakit Santo Yusup Bandung harus mengoptimalkan area parkir yang ada. Berikut fasilitas area ruang parkir Rumah Sakit Santo Yusup Bandung adalah  $\pm 860 \text{ m}^2$  dengan fasilitas penunjang yang dimiliki adalah sebagai berikut :

- Loket parkir
- Pintu masuk kendaraan.
- Pintu keluar kendaraan
- Loket parkir
- Pos satpam.
- Petugas parkir.
- Rambu peringatan parkir penuh
- Rambu-rambu parkir
- Marka-marka parkir

keadaan sarana dan fasilitas parkir yang disediakan pada Rumah Sakit Santo Yusup dapat dilihat dalam gambar-gambar berikut ini :



**Gambar 3.2 Gerbang Masuk dan Keluar Rumah Sakit Santo Yusup Bandung**

Pada gerbang masuk seperti terlihat pada gambar 3.2 terdapat beberapa fasilitas parkir yaitu pos penjagaan dan rambu petunjuk. Rambu petunjuk di letakkan tepat di pintu masuk dan keluar gerbang hal ini dimaksudkan sebagai pertanda bahwa kendaraan yang hendak menuju Rumah Sakit Santo Yusup Bandung harus melewati pintu gerbang tersebut. Pos jaga atau pos keamanan adalah tempat petugas memberikan dan mengembalikan kartu parkir kepada pengunjung, pada saat kendaraan akan masuk dan keluar. Untuk fasilitas ruang parkir kendaraan roda empat pada rumah sakit Santo Yusup Bandung dapat dilihat pada gambar dibawah ini :



**Gambar 3.3 Fasilitas Ruang Parkir Kendaraan Roda 4 (Empat)**

*(Sumber : Survey Data Primer, 2013)*



Untuk fasilitas ruang parkir kendaraan roda dua pada rumah sakit Santo Yusup Bandung dapat dilihat pada gambar dibawah ini :



**Gambar 3.4 Fasilitas Ruang Parkir Kendaraan Roda 2 (Dua)**

*(Sumber : Survey Data Primer, 2013)*