

BAB III

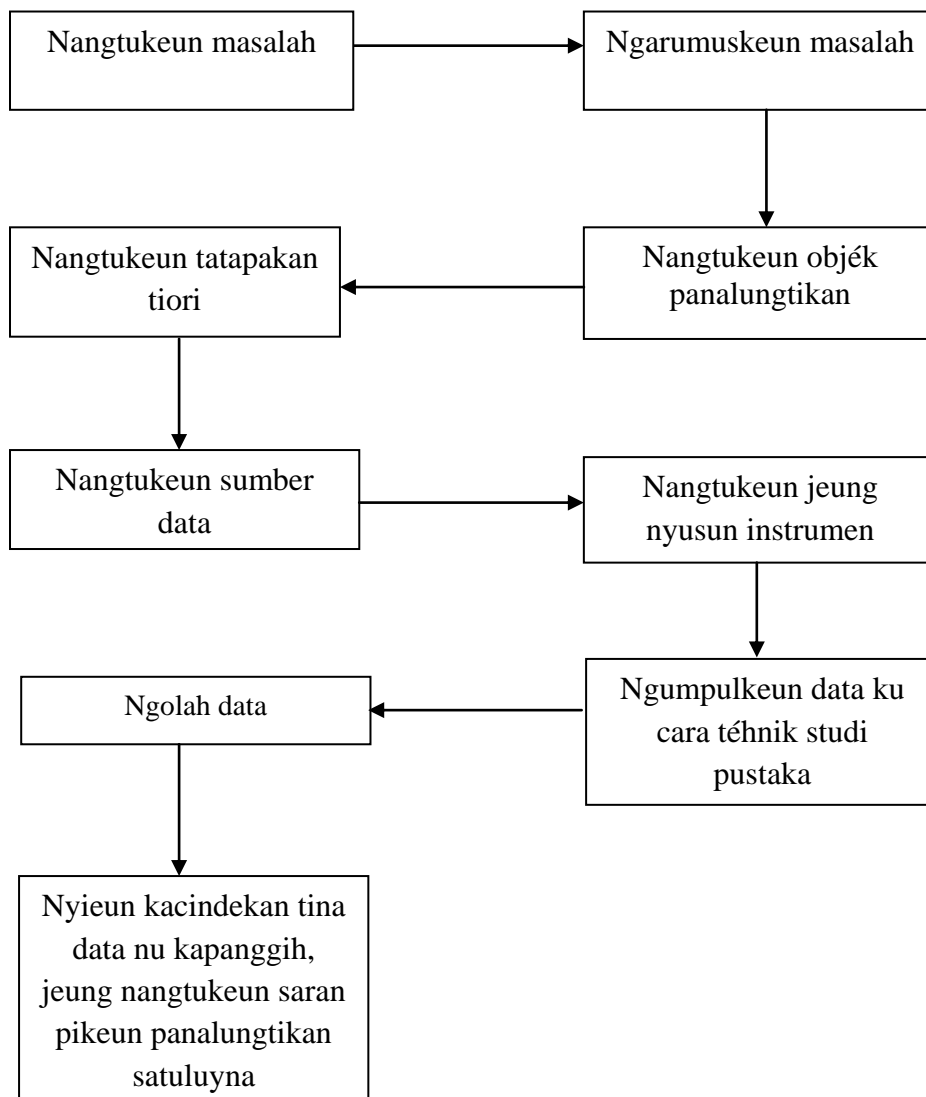
MÉTODE PANALUNGTIKAN

3.1 Desain Panalungtikan

Ieu panalungtikan téh kagolong kana panalungtikan kualitatif. Ku lantaran kitu, métode anu digunakeun dina ieu panalungtikan téh métode déskriptif analitik. Ari cara gawéna, nya éta pikeun ngagambarkeun jeung méré pamahaman (nalaah jeung medar) ngeunaan fakta-fakta anu nyampak dina objék panalungtikan (Ratna, 2009 kc 53). Anu dimaksud fakta-fakta dina ieu panalungtikan téh nya éta data hasil analisis filologi, struktur formal jeung naratif nu aya dina naskah wawacan PIkC, sarta gambaran karakteristik wanoja nu nyampak dina éta naskah. Pikeun maluruh atawa nganalisis data, panalungtik ngagunakeun kajian filologi jeung struktural. Kajian filologi maluruh naskah nu deukeut kana aslina, sedengkeun struktural medar ngeunaan struktur formal, jeung struktur naratif wawacan nu ahirna bisa ngagambarkeun karakteristik wanoja sunda nu kagambar dina naskah wawacan PIkC.

Pikeun medar jeung ngumpulkeun kabéh pangabutuh nu patali jeung sumber data katut datana digunakeun téhnik studi pustaka. Téhnik studi pustaka digunakeun pikeun nangtukeun sumber data jeung maluruh data anu raket patalina jeung pangaweruh ngeunaan sastra, boh dina hal tiori boh dina hal sajarah sastra. Sedengkeun pikeun nyusun, nalaah, jeung medar sumber data nepi ka nganalisis data, ieu panalungtikan mikabutuh desain anu tangtu jeung ngentép-seureuh. Patali jeung éta hal, ieu di handap disusun rarancang analisisna.

Bagan 3.1
Desain Panalungtikan



3.2 Data jeung Sumber Data

Data nu jadi objek dina ieu panalungtikan nya éta mangrupa runtuyan kecap anu nyampak dina wangun puisi (wawacan). Luyu jeung Moleong (2007:157) anu netelakeun yén sumber data utama dina panalungtikan kualitatif nya éta kumpulan kecap jeung tundakan.

Sumber data nya éta subyék tempat data dipibanda. Saupama panalungtik ngayakeun kagiatan wawancara dina ngumpulkeun data, sumber datana réspóndén nya éta jalma anu ngaréspon patalékan-patalékan panalungtik, boh sacara lisan boh tinulis. Saupama panalungtik ngagunakeun téhnik obsérvasi sumber datana mangrupa barang, paripolah, atawa proses hiji hal. Saupama panalungtik ngagunakeun téhnik dokuméntasi, sumber datana mangrupa kumpulan catetan (Arikunto, 2010, kc. 129). Sumber data anu digunakeun dina ieu panalungtikan mangrupa barang, nya éta naskah wawacan “Paranata Istri ka Carogé (PIkC)”.

3.2.1 Wawacan Pranata Istri ka Carogé

Dina buku katalogus naskah nu disusun ku Ruhaliah, aya opat wawacan nu eusina mangrupa papatah Pranata Istri ka Carogé, nya éta: (1) Naskah kode SD.6, nu judulna “Pranata Istri ka Carogé” (dina téksna ditulis Caritana Pernata Istri). Ukuran naskah 20 x 25.5 cm, kandel naskah 27 kaca, naskahna lengkep, ditulis dina aksara Pégon, ngagunakeun kertas Éropah, ngagunakeun basa Sunda, ditulis dina wangun tembang (pupuh), tur eusina mangrupa papatah pikeun hiji pamajikan ngalayanan salakina. (2) Naskah kode SD.7, nu judulna “Ieu Wawacan Papatah Pranatana ka Caroge”. Ukuran naskah 16 x 20 cm, kandel naskah 25 kaca, ditulis dina aksara Pégon, ngagunakeun basa Sunda, kertas nu digunakeun kertas Éropah, cap kertas *Lion in Medallion*, ditulis dina wangun tembang (pupuh), eusina mangrupa papatah Sunan Solo ka wanoja dina néangan jodo. (3) Naskah kode SD.25, nu judulna “Pranata Istri ka Carogé”. Ukuran naskah 20 x 16.2 cm, kandel naskah 30 kaca, ditulis dina aksara Pégon, ngagunakeun basa Sunda, kertas nu digunakeun kertas Éropah, cap kertas *Lion in Medallion*, ditulis dina wangun lancar jeung ugeran (pupuh), eusina mangrupa papatah sangkan jadi pamajikan nu hadé, Iblis nu resep ngaganggu manusa, jeung surat ti hiji budak ka bapana nu aya di Cianjur.

Tina naskah-naskah diluhur, nu jadi sumber data dina ieu panalungtikan nya éta naskah kode SD.7. Naskah SD.7, dina naskah judulna ditulis “Ieu Wawacan Papatah Pranata ka Carogé”, tapi dina ieu panalungtikan dijudulan “Wawacan Pranata Istri ka Caroge. Tujuan ngarobah judul, lantaran panalungtik mibanda pamadegan éta judul téh teu ngarobah kana harti judul nu aya dina naskah, tur ngagabungkeun tina sababaraha judul nu rék sarua. Naskah Wawacan Pranata Istri ka Carogé diwangun ku 100 pada, jeung 4 rupa pupuh, nya éta: 48 pada pupuh Asmarandana, 32 pada pupuh Kinanti, 17 pada pupuh Sinom, jeung dipungkas ku 3 pada pupuh Dangdanggula.

3.2.2 Ringkesan Wawacan Pranata Istri ka Carogé

Ieu wawacan anu diwangun ku 100 pada téh nyaritakeun perkara kawajiban-kawajiban pamajikan ka salakina. Ditepikeun dina wangun papatah atawa papagon, anu saliwat mah katembong saperti sawér. Sabada dibuka ku pada kahiji anu eusina muji ka Gusti, pada kaduana langsung asup kana bagian papatah anu ditepikeun ku Akang (salaki) ka Nyai (pamajikan). Dina ieu papatah, aya pituduh ngeunan budi basa pamajikan anu hadé enggoning kumawula ka salakina, nya éta budi anu matak ngeunahkeun haté salaki, paripolah pamajikan sangkan pikaresepeun salaki, kumaha mernahkeun omongan, nepi ka papatah yén istri kudu bisa mapantes diri sangkan merenah sagala rupana. Ditungtungan ku nyebutkeun bisi doraka lamun henteu hormat ka salaki.

Saterusna dina pada ka-13 eusina papatah ti kolot keur ka anu ngarora. Najan jejer omonganna masih sarua, tapi nu nyekel peran mapatahan jeung saha anu dipapatahanna, jadi robah. Papatahna jadi museur ka awéwé sangkan awét rumah tanggana, sarta kudu kumaha ngaladénan salaki. Kitu deui dina milih pialakieun, dijéntrékeun kritéria lalaki anu teu pantas dipilih, anu bisa mawa cilaka ka dirina. Lantaran lamun salah milih lalaki, bisi teu awét rumahtanggana. Lamun nepi ka awéwé sababaraha kali kawin lantaran kalakuan salakina anu goréng, anu cacad mah tetep awéwé, lain lalaki.

Ti dinya papatah téh beuki ngalegaan ambahanana, diteruskeun kana mapatahan lalaki dina milih pipamajikaneun. Najan ditataan kriteria awéwé anu hadé pikeun dijadikeun pamajikan, tapi didinya lain mapatahan awéwé. Didinya gé disebutkeun yén ieu piwuruk téh ti Sunan Bagus Sultan Surakarta, Ratu Urang

Kuswan Nurhidayat, 2016

KARAKTERISTIK WANOJA SUNDA DINA NASKAH WAWACAN “PRANATA ISTRI ka CAROGÉ”

Universitas Pendidikan Indonesia | repository.upi.edu | perpustakaan.upi.edu

Jawa. Ditepikeun ka urang Sunda, sangkan kaharti ku para wanoja tur bisa jadi jalan kahadéanana.

Bérés mapatahan lalaki, piwuruk téh balik deui ka awéwé (pamajikan), dina ngawulaan salaki sangkan jadi picontoeun pikeun awéwé nu liana. Ti mimiti ngurus kadaharan, nyumponan panitahna, nepi ka urusan kamar. Dicontokeun ka Siti Fatimah, istri sajati anu dipiasih ku carogéna Baginda Ali, lantaran kacida hadéna dina ngawulaan salaki. Malah ditataan, lamun indit-inditan ka mana waé, sok sanajan ngan sakeudeung, kudu aya idin ti salaki. Satuluyna ngabahas kahirupan sosial, dina cara narima jeung ngajamu tatamu anu datang ka imah. Najan keur paséa jeung salaki, lamun datang sémah ka imahna, ulah pisan némbongkeun pasemon anu goréng tapi kudu bisa nyumputkeunana. Suguhan sabisa-bisa, kajeun keur teu boga duit, kudu bisa nyugemakeun sémah sok sanajan kucara ngabélaan anjuk hutang. Di dinya ogé disebutkeun kautamaanana hadé ka sémah bakal meunang ganjaran gedé sarta digampangkeun rejeki.

Kitu deui paripolah awéwé anu hadé hareupeun umum. Teu meunang jalingkak jeung kudu gedé kaéra, lantaran awéwé anu teu boga kaéra lir ibarat kadaharan anu teu make uyah, tiis taya sarian.

Satuluyna Sunan Bagus nyontoan kumaha istri nu sampurna téh ngaliwatan carita Nyi Déwi Iyar, istrinya Sultan Mahmud anu dicutat tina kitab Tajusalaki. Kumaha nurutna Déwi Iyar, dijelaskeun kalayan jéntré. Sok sanajan Déwi Iyar lain istri turunan ménak, tapi lantaran ku nurutna ka Sultan Mahmud nepi ka dijenengkeun jadi pawarang. Ieu lalakon ngan sukur dicutat pikeun negeskeun deui eusi papatah anu geus ditepikeun saméméhna, sangkan para wanoja percaya sarta nurut kana piwurukna.

3.3 Instrumén Panalungtikan

Nurutkeun Arikunto (2010, kc. 203) instrumén nya éta pakakas anu digunakeun ku panalungtik dina ngumpulkeun data sangkan pagawéanana leuwih gampang sarta meunang hasil anu hadé, dina harti taliti, lengkep, jeung sistematis sangkan leuwih gampang ngolahna. Lantaran ieu panalungtikan ngagunakeun métode déskriptif analisis, instrumén anu diperlukeun nya éta pedoman analisis jeung kartu data. Pedoman analisis gunana minangka tatapakan dina proses

Kuswan Nurhidayat, 2016

KARAKTERISTIK WANOJA SUNDA DINA NASKAH WAWACAN "PRANATA ISTRI ka CAROGÉ"

Universitas Pendidikan Indonesia | repository.upi.edu | perpustakaan.upi.edu

analisis jeung déskripsi data, sedengkeun kartu data digunakeun pikeun ngumpulkeun data anu aya dina sumber data. Instrumén dina ieu panalungtikan bisa katitén saperti ieu di handap.

Tabél 3.1

Format Data Analisis Struktur Formal
Wawacan Pranata Istri ka Carogé”

No	Pupuh	Pada	Cutatan Pada/Padalisan	Guru lagu & guru wilangan	Sasmita	Watek
(1)	(2)	(3)	(4)	(4)	(6)	(7)
1						

Salian ti analisis struktur formal wawacan, dianalisis ogé bédana patokan pupuh nu digunakeun. Kagambar dina tabel 3.2

Tabel 3.2

Kartu Data Bebedaan Patoka Pupuh
“Wawacan Pranata Istri ka Carogé”

No	Bagian	Ngaran Pupuh	Pada ka-	Padalisan ka-	Keterangan
1	2	3	4	5	6

Salian struktur formalna, dianalisis ogé struktur naratifna nya éta galur, motif carita, tokoh, latar, jeung tema. Pikeun nganalisis éta unsur-unsur, kagambar saperti tabel ieu di handap.

Tabel 3.3

Analisis Struktur Naratif “Wawacan Pranata Istri ka Carogé”
(Tema)

No	Ngaran Pupuh	Bagian	Téma	Keterangan

Tabel 3.4

Analisis Struktur Naratif “Wawacan Pranata Istri ka Carogé”
(Tokoh)

No	Ngaran Pupuh	Watek	Tokoh/Palaku			Cutatan Pada/Padalisan
			Palaku Utama	Palaku Marengan	Palaku Tambahan	

Tabel 3.5

Analisis Struktur Naratif “Wawacan Pranata Istri ka Carogé”
(Latar)

No	Pada	Data	Latar			Cutatan Pada/Padalisan
			Tempat	Waktu	Suasana	

3.4 Téhnik Ngumpulkeun Data

Téhnik anu digunakeun dina ieu panalungtikan nya éta téhnik dokuméntasi jeung ulikan pustaka. Téhnik dokuméntasi mangrupa téhnik ngumpulkeun data anu mangrupa catetan, transkrip, buku, jsb (Arikunto, 2010, kc. 231).

Léngkah-léngkah anu dilakukeun dina ngumpulkeun data nya éta: (1) ulikan pustaka pikeun néangan pamahaman awal ngeunaan masalah anu ditalungtik, jeung (2) maca sarta nganalisis wawacan PIkC kalawan gemet.

3.5 Téhnik Analisis Data

Data anu geus dikumpulkeun tangtuna kudu diolah pikeun didéskripsikeun sangkan bisa dijieun kacindekan ngeunaan data panalungtikan. Data anu geus dikumpulkeun diolah kalawan ngaliwatan sababaraha léngkah nya éta:

a. Data analisis unsur filologi naskah wawacan Pranata Istri ka Carogé

Pikeun ngolah data anu patali jeung unsur filologi naskah Pranata Istri ka Carogé, panalungtik ngalakukeun sababaraha léngkah, nya éta:

1) Panalungtik ngalih aksarakeun naskah wawacan Pranata Istri ka Carogé;

2) Nganalisis transliterasi naskah wawacan Pranata Istri ka Carogé;

Kuswan Nurhidayat, 2016

KARAKTERISTIK WANOJA SUNDA DINA NASKAH WAWACAN “PRANATA ISTRI ka CAROGÉ”

Universitas Pendidikan Indonesia | repository.upi.edu | perpustakaan.upi.edu

- 3) Hasil analisis dibaca tur ditandaan;
 - 4) Hasil maca dibéré tanda baca sarta dilengkepan ku *catatan kaki*;
 - 5) Nyusun naskah édisi téks
- b. Data analisis struktur naskah wawacan Pranata Istri ka Carogé
- Pikeun ngolah data anu patali jeung struktur naskah Pranata Istri ka Carogé, panalungtik ngalakukeun sababaraha léngkah, nya éta:
- 1) Panalungtik ngalih aksarakeun naskah wawacan Pranata Istri ka Carogé;
 - 2) Nganalisis transliterasi naskah wawacan Pranata Istri ka Carogé;
 - 3) Hasil analisis dibaca sarta ditandaan;
 - 4) Hasil maca dianalisis tur diklasifikasikeun dumasar strukturna;
 - 5) Hasil analisis struktur diasupkeun kana kartu data.
 - 6) Kartu data didéskripsikeun dumasar kana struktur formal jeung struktur naratif anu ngawengku: Galur carita, motif carita, tokoh carita, latar carita, jeung tema carita.
- c. Nyieun kacindekan
- Sarengsena nganalisis data nu kapanggih, saterusna nyusun kacindekan tina naon-naon nu geus dianalisis tur méré sawangan kana hasil panalungtikan.