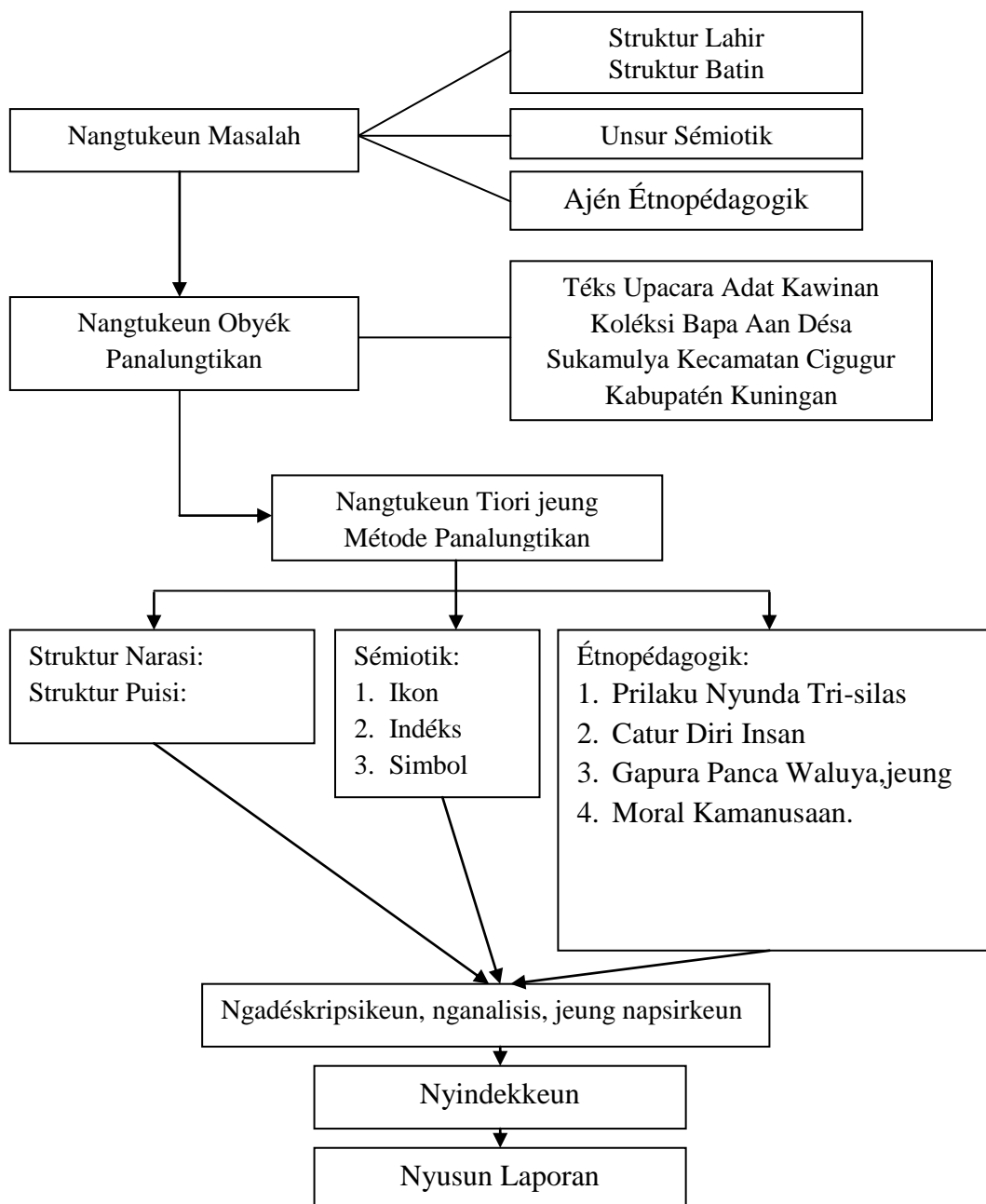


## BAB III MÉTODE PANALUNGTIKAN

### 3.1 Desain Panalungtikan

Desain panalungtikan nyaéta prosés anu dirarancang pikeun ngajawab atawa ngajelaskeun pasualan-pasualan panalungtikan. Desain panalungtikan anu digunakeun dina ieu panalungtikan digambarkeun saperti dina bagan ieu di handap.



Esty Karya Astuti, 2016  
RUMPAKA UPACARA ADAT KAWINAN DI DÉSA SUKAMULYA KECAMATAN CIGUGUR KABUPATEN KUNINGAN

Universitas Pendidikan Indonesia | repository.upi.edu | perpustakaan.upi.edu

### **Bagan 3.1** Desain Panalungtikan

#### **3.2 Méthode Panalungtikan**

Ieu panalungtikan téh kagolong kana panalungtikan kualitatif. Nurutkeun Bodgan jeung Taylor (dina Ratna, 2010, kc. 94) panalungtikan kualitatif nya éta métode anu ngahasilkeun data déskriptif dina wangun kekecapan, boh tinulis boh lisan.

Méthode anu dipaké dina ieu panalungtikan nyaéta métode déskriptif analisis. Nurutkeun Ratna (2010, kc. 53) métode déskriptif analisis dilakukeun ku cara ngadéskripsikeun fakta-fakta tuluy dianalisis. Ngaliwatan ieu métode, panalungtik baris ngadéskripsikeun data-data anu kapanggih dumasar hasil analisis nepi ka bisa nyieun kacindekan.

Méthode déskriptif analisis dina ieu panalungtikan digunakeun pikeun ngadéskripsikeun struktur lahir jeung struktur batin puisi, unsur semiotik, jeung ajén étnopédagogik anu aya dina téks upacara adat kawinan di Désa Sukamulya Kecamatan Cigugur Kabupatén Kuningan.

#### **3.3 Sumber Data**

Sumber data nyaéta subyék tempat data dipibanda. Saupama panalungtik ngayakeun kagiatan wawancara dina ngumpulkeun data, ku kituna sumber datana mangrupa réspodén nyaéta jalma anu ngaréspon patalékan-patalékan panalungtik, boh sacara lisan boh tinulis. Saupama panalungtik ngagunakeun téhnik obsérvasi sumber datana mangrupa barang, paripolah, atawa prosés hiji hal. Saupama panalungtik ngagunakeun téhnik dokuméntasi, sumber datana mangrupa kumpulan catetan (Arikunto, 2010, kc. 129). Sumber data anu dipaké dina ieu panalungtikan nyaéta téks upacara adat kawinan nu aya di Désa Sukamulya Kecamatan Cigugur Kabupatén Kuningan.

#### **3.4 Instrumén Panalungtikan**

Nurutkeun arikunto (2010, kc. 203) instrumén nyaéta pakakas anu digunakeun ku panalungtik dina ngumpulkeun data sangkan pagawéan leuwih gampang sarta meunang hasil anu hadé, dina harti taliti, lengkep, jeung sistimatis sangkan leuwih gampang ngolahna.

Esty Karya Astuti, 2016

**RUMPAKA UPACARA ADAT KAWINAN DI DÉSA SUKAMULYA KECAMATAN CIGUGUR KABUPATÉN KUNINGAN**

Universitas Pendidikan Indonesia | repository.upi.edu | perpustakaan.upi.edu

Lantaran ieu panalungtikan ngagunakeun métode déskriptif analisis, instrumén anu diperlukeun nyaéta pedoman analisis jeung kartu data. Pedoman analisis gunana minangka tatapakan dina prosés analisis jeung déskripsi data, sedengkeun kartu data digunakeun pikeun ngumpulkeun data anu aya dina sumber data. Instrumén panalungtikan dina ieu panalungtikan bisa katitén saperti ieu di handap.

**Tabel 3.1**

Kartu Data 1 Struktur Lahir TUA K

Struktur Lahir	Téks Upacara Adat Kawinan
1. Diksi	
2. Imaji	
3. Gaya Basa	
4. Wirahma/ purwakanti	

**Tabel 3.2**

Kartu Data 2 Struktur Batin TUA K

Struktur Batin	Téks Upacara Adat Kawinan
1. Téma	
2. Nada	
3. Rasa	
4. Amanat	

**Tabel 3.3**

Kartu Data Unsur Sémiotik TUA K

Téks Upacara Adat Kawinan		Katerangan: 1. Ikon 2. Indéks 3. Simbol
Kode		
Data		

**Tabel 3.4****Kartu Data 4 Ajén Étnopédagogik TUAK**

Téks Upacara Adat Kawinan		Katerangan: 1. Prilaku Nyunda Tri-silas 2. Catur Diri Insan 3. Gapura Panca Waluya, jeung 4. Moral Kamanusaan.
Kode		
Data		

**3.5 Téhnik Ngumpulkeun Data**

Téhnik anu digunakeun dina ieu panalungtikan nyaéta téhnik dokuméntasi jeung ulikan pustaka. Téhnik dokuméntasi mangrupa téhnik ngumpulkeun data anu mangrupa catetan, transkrip, buku, jsb (Arikunto, 2010, kc. 231).

Léngkah-léngkah anu dilakukeun dina ngumpulkeun data nyaéta:

- 1) Néang téks upacara adat kawinan nu aya di Désa Sukamulya Kecamatan Cigugur Kabupatén Kuningan;
- 2) Maca téks upacara adat kawinan kalawan gemet;
- 3) Nyirian unsur-unsur sémiotik, struktur, jeung ajén étnopédagogik dina téks;
- 4) Nyalin unsur-unsur sémiotik, struktur, jeung ajén étnopédagogik kana kartu data.

**3.6 Téhnik Analisis Data**

Data anu geus dikumpulkeun tangtuna kudu diolah pikeun ngadéskripsikeun sangakan bisa dijieun kacindekan ngeunaan data panalungtikan. data anu geus dikumpulkeun diolah kalawan ngaliwatan sababaraha léngkah nyaéta:

- a. Niténan deui data anu geus dikumpulkeun;
- b. Data dibaca tur dibéré tanda;
- c. Hasil analisis dibaca tur dibéré tanda;
- d. Hasil maca dianalisis tur diklasifikasi dumasar:
  - 1) Struktur lahir anu ngawengku wirahma/ purwakanti, imaji, simbol, gaya basa; jeung struktur batin anu ngawengku Téma, Nada, Rasa, Amanat;
  - 2) Unsur-unsur sémiotik anu ngawengku indéks, ikon, jeung simbol;

- 3) Ajén étnopédagogik anu ngawengku prilaku nyunda tri-silas, catur diri insana, gapura panca waluya, jeung moral kamanusaan;
- e. Ngadéskripsikeun data anu geus dianalisis;
- f. Nafsirkeun hasil analisis data;
- g. Nyieun kacindekan.