

الباب الثالث

منهجية البحث

في هذا الباب، بحثت الباحثة أنواعا تتعلق بمنهجية البحث التي استخدمتها الباحثة. ومنها موقع البحث و مجتمعه و عيّنته و منهج البحث و التعريف الإجرائي وأداة البحث و تقنيات جمع البيانات و تحليل البيانات.

أ. موقع البحث و مجتمعه و عيّنته

1. موقع البحث

قامت الباحثة بهذا البحث بالمدرسة العالية دار العلوم ليدوا بوكور في

العام الدراسي 2016/2015.

2. مجتمع البحث

اختارت مجتمع البحث في هذا البحث هو التلاميذ لل فصل العاشر

بالمدرسة العالية دار العلوم ليدوا بوكور.

3. عينة البحث

عينة البحث في هذا البحث هي عينة متشعبة (Purposive Sampling)

أي التلاميذ للصف العاشر بالمدرسة العالية دار العلوم ليدوا بوكور في العام الدراسي 2016/2015 كلهم يعني 25 تلميذا.

ب. منهج البحث

استخدمت الباحثة منهج البحث هو دراسة وصفية نوعية لأنه بها تصف الباحثة لما وجدت وقامت بهذا البحث كأداة جمع البيانات.

وأما ترتيب البحث، فهي كما يلي:

1. تثبيت مركز البحث

2. تثبيت مناسب الرأي بمركز البحث

3. تثبيت مناسب الرأي بالنظريات. كما قال لينجول وغوبا (في خيدار،

2012، ص. 47) إنّ فيها خمس مواقع بديهية في الرأي، فهي:

(أ) الحقيقة الواقعية بواقعية الجمع في فكرة الإنسان.

(ب) صلة بين معرف ومعروف بصلة اتصالية ليس ثنائية المجتمع.

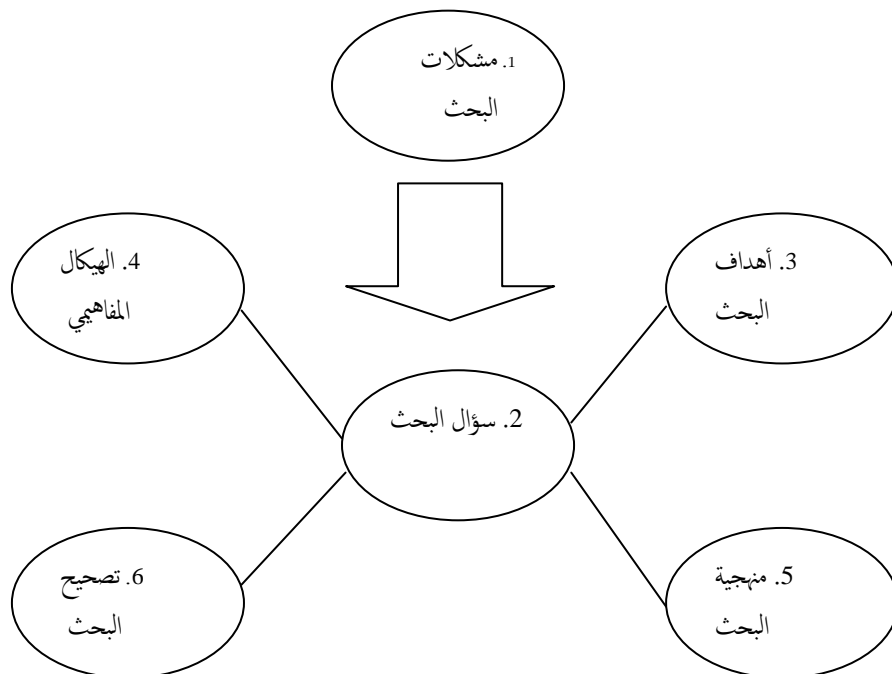
ج) نتائج البحث ليست يبحث عن تعميم، ولكن يبحث عن الفهم
بطريقة فرضية أو وصفية نوعية.

د) الفعالية الواقعية

هـ) دور قيمة البحث فيه رؤية أن البحث غير منفصل من القيمة التي
يفهمها الباحث.

وصور خيدرا (2012، ص. 24) تصميم المنهجية الوصفية النوعية،

هي:

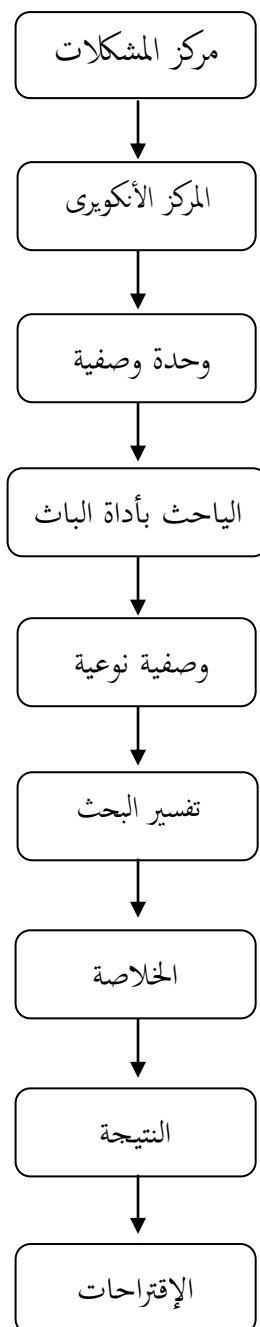


ومركز البحث هو دراسة وصفية نوعية، فإنّ الباحثة تطالع إجابة سؤال

البحث عن مشكلات تعليم المهارات اللغوية العربية. وتتعلق المشكلات

بمنهجية التعلّم والتلاميذ والمادة والطريقة. وتصميم الفكرة كما قاله (سطارى

وقمريّة، 2012، ص. 38) إنّ:



ج. التعريف الإجرائي

وُجدت أنواع التعريف الإجرائي في البحث التي يجب تبيينها هي:

1. التمثيل

قال حاريموان (1986) معنى التمثيل إنّ.

الأول، التمثيل هو نوعية الاتصال والحال والعمل يعني كلّ شيء في التمثيل الذي يسبّب الاهتمام والمهيب والمشدود عند المستمع.

الثاني، قال Moulton إنّ التمثيل هو حياة تصوّر بالحركة. إذا تحرك خيالنا، سننظر حياة الناس في التمثيل وتعتبر مباشرة أمامنا. قال Brander Mathews، إنّ المشكلة من صفة الناس هي مصدره في التمثيل.

وقال Ferdinand Brunetierre، إنّ يلزم التمثيل إرادة الناس بالعمل.

قال Balthazar Verhagen، إنّ التمثيل هو فنّ تصوّر صفة الناس بالحركة.

الثالث، التمثيل هو قصّة مشكلة الناس عن طريق الحوار والعمل
في التمثيل أمام المستمعين. (ص. 1)

التمثيل يسمّى بالمرشحية. التمثيلية ألفها .P.K.G.

المرحم Mangkunegara VII كبدل *Toneel* في حياته. نالت المسرحية

الاهتمام من المجتمع المدني لكن اللغة المستعملة هي اللغة الهولندية،

وتتكوّن من كلمة "sandi" و "wara". "Sandi" بمعنى سرّ و "wara" بمعنى

تعليم. كما قاله Dewantara Ki Hadjar. إنّ المسرحية هي التعليم كبدل

Toneel و *Toneel* كبدل التمثيل.

2. التكلم

كما قال حيرماوان (2011) إنّ

مهارة الكلام هي تعبّر قدرة أصوات النطق أو كلمات ليدلّ

الفكرة والرأي والإرادة أو الشعور إلى المستمع. بأوسع المعنى،

التكلم هو نظام العلاقات المسموع والمنظور وأنفع بعض

العضلات ونسيج العضلة الإنسان لاتصال الفكرة لأدّى

حاجتهم. (ص، 135)

قال مثنى ومحي الدين (2012) إنّ:

التكلم هو أنشطة اللغوية المهمة في يومية بعد أنشطة الاستماع. بناء على أصوات اللغة التي تسمع، الناس يتعلم عن النطق حتى قادرا على التكلم. كـبعض من عنصـور إنتاج اللغوية. مهارة الكلام يجبر على استيعاب بعض من عنصـور واستخدام قوائد اللغة العربية. منها استيعاب اللفظ والمفردات والهيكال واستيعاب المادة او الفكرة التي ستواصل وقدرة لفهم كلام المتكلم. (ص. 152)

3. اللغة العربية

سفير (في الفاريسي، 2011، ص. 199) قال إنّ "اللغة هي نظام قوليّ المُستَبَدُّ الذي تستخدم من مجتمع المتكلم بالثقافة معينة لاتصال في حياتهم." من هذا التعريف واضح أنّ لكلّ اللغة تميّزا بوجود المفاهيم الثقافيّ ممكن خاصة ويظهر واضحا من خلال تعبير اللغة. فـنـمـوذج التعليم التمثيلي باللغة العربية هو نموذج التعليم وتُهدف لسهولة ولترقية المحادثة في اللغة العربية. لأنّ بهذا تمثيل اللغة العربية لعادة الكلام في اليومية. وسهولة في تطبيق الكلام التلاميذ.

د. أداة البحث

أداة البحث في دراسة وصفية هي الباحثة نفسها. ولذلك، الباحثة كأداة يحتاج إلى التصحيح وبها سيعرف استعداد الباحثة لعملية البحث. التصحيح للباحثة كالأداة البحث لها تصحيح لفهم منهجية البحث واستيعاب المعارف عن الدراسة واستعداد الباحث لتدخل موضوع البحث بالأكاديميك وأدواته. ومع ذلك، قال لينجلون وغوبا (في سوغيونو، 2013) إنّ :

The instrument of choice in naturalistic inquiry is the human. We shall see that other forms of instrumentation may be used in later phases of the inquiry, but the human is the initial and continuing mainstay. But if the human instrument has been used extensively in earlier stages of inquiry, so that an instrument can be constructed that is grounded in the data that the human instrument has product. (ص. 305-307)

ه. تقنيات جمع البيانات

وتقنيات جمع البيانات في البحث هي:

1. الملاحظة

بيّن هيغام وكوروكير (2009، ص. 178) أنّ طريقة الملاحظة هي:

أ) اهتمام بالإدراك وكتابتها عن مجتمع البحث بترتيب في الحالة

الطبيعي

ب) كتابة وصفية على كتابة قبلها (يكتب كتابة صغيرة)

ج) كتابة نتائج الملاحظة بشكل الملاحظة عن أدب مجتمع البحث

(كتابة+اجابة+رأية الآخر)

د) تعبير وكتابة نتائجها في الإعلام الأخير

2. المقابلة لأغراض البحث

المقابلة لأغراض البحث هي إحدى تقنيات جمع البيانات

للحصول الأخبار من مجتمع البحث بطريقة المحادثة أو المناقشة. المقابلة

لأغراض البحث وصف متعمق لأن تعبير الأخبار بشرح من مجتمع البحث

(سطارى وقمرية، 2012، ص. 130)

3. الوثيقة

الوثيقة هي كتابة الواقعية والحالة الماضية. وشكل الوثيقة هي

كتابة، تصوير، أو تصنيف الإنسان. والوثيقة هي إكمال من استخدام

الملاحظة والمقابلة لأغراض البحث في منهجية وصفية.

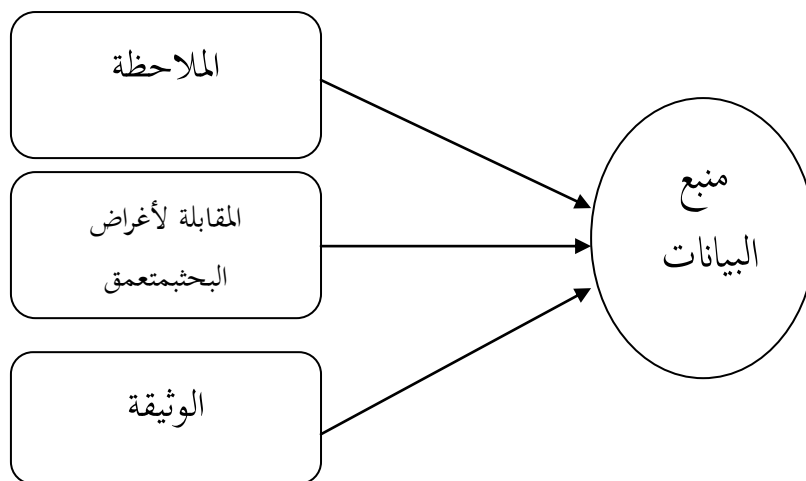
4. ثلاث التقنيات (طيرانغلاسي)

ثلاثة التقنيات (طيرانغلاسي) هي تقنيات جمع البيانات بطريقة

جمع من تقنيات والبيانات. إذا عملت الباحثة ثلاث التقنيات

(طيرانغلاسي) فهو جمع البيانات ويختبر تصحيح البيانات بأنواع تقنيات

جمع البيانات.



و. تحليل البيانات

وتحليل بيانات هذا البحث هي:

1. تنقيص البيانات

تنقيص البيانات هو دور الفكرة الذى يحتاج إلى الماهرة والمعرفات متعمقة. وللباحثة الجديد، تنقيص البيانات هو بمناقشة مع اهلها. حتى المعرفات للباحثة وتنقيص البيانات لها قيمة أو النظريات مغزية .

2. استعراض البيانات

وبعد التنقيص البيانات الطريقة الأخرى هي استعراض البيانات. وفي دراسة وصفية التنقيص البيانات بشكل تعبير مختصر، الجدوال، صلة بين العناصر وغير ذلك. وأكثر استخدامه هي بتعبير وصفية نوعية بشكل النصوص.

3. فحص البيانات

والطريقة الثالثة برأي ميليس هوبيرمان هي الخلاصة والفحص. الخلاصة الأولى وصفه مؤقتا وستغيير إذا لم توجد البيانات متعمقة لتدفع جمع البيانات. ولكن، إذا الخلاصة الأولى تدفعها البيانات

صحيحة واستقامة حينما رجع الباحث إلى الميدان، فالخلاصة هي

الخلاصة صحيحة وصديق. (سوغيونوا، 2013، ص. 345).