

## **BAB III**

### **MÉTODE PANALUNGTIKAN**

#### **3.1 Desain Panalungtikan**

Ieu panalungtikan téh kagolong kana panalungtikan kualitatif. Panalungtikan kualitatif nurutkeun Bogdan jeung Taylor dina Basrowi jeung Suwandi (2008, kc.21), prosedur panalungtikan anu ngahasilkeun data déskriptif nu mangrupa kekecapan anu ditulis atawa sacara lisan mangrupa omongan ti jalma-jalma jeung kalakuan anu bisa ditempo jeung ditaliti. Luyu jeung éta pamarekan, dina ieu panalungtikan digunakeun métodeu deskriptif.

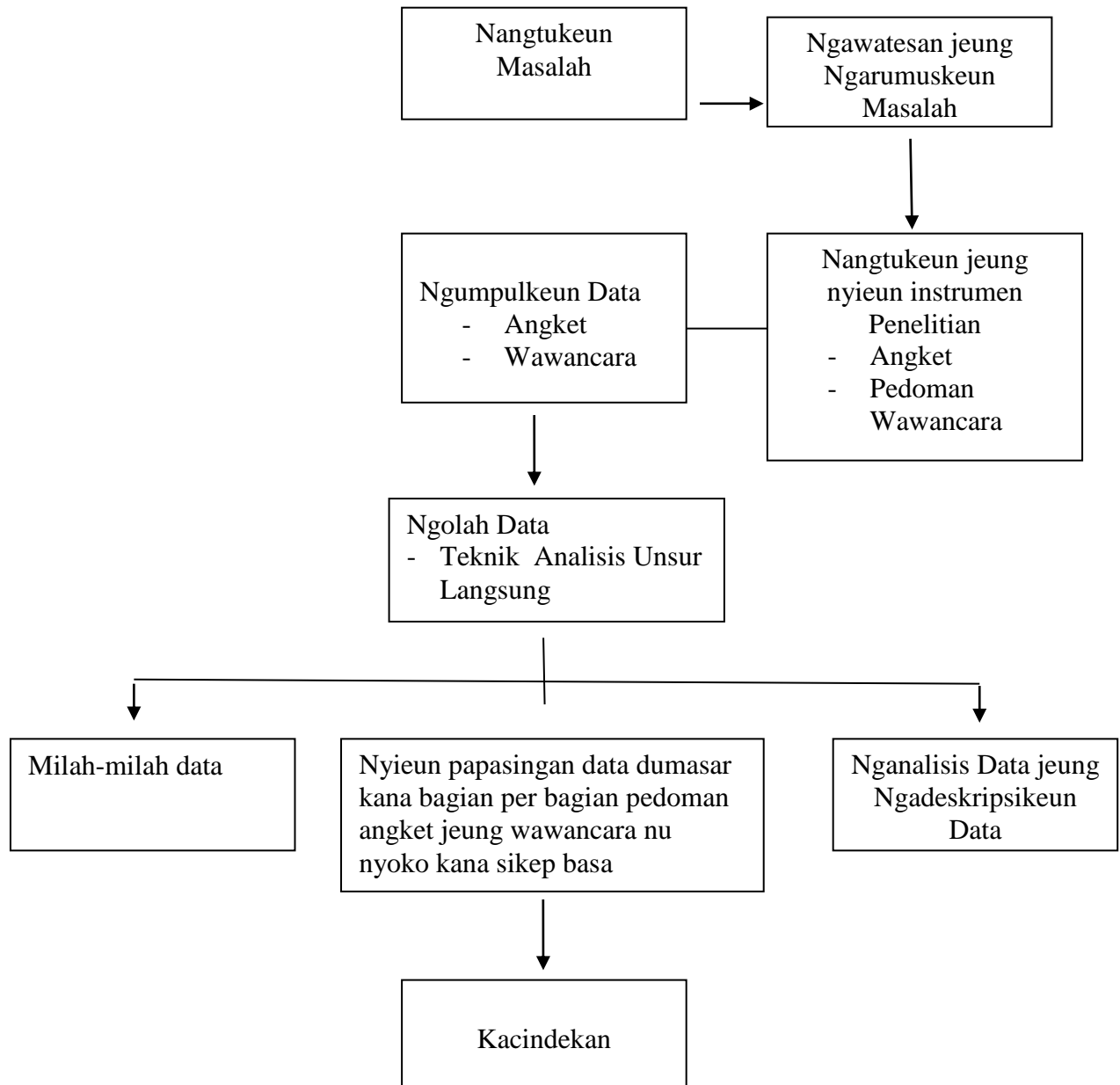
Arikunto (2002 kc.136) nétélakeun yén metode panalungtikan mangrupa cara anu digunakeun panalungtik dina ngumpulkeun data panalungtikanana. Ieu panalungtikan matok kana panalungtikan lapangan, ku kituna métode nu digunakeun dina ieu panalungtikan nya éta métode déskriptif nu ngagunakeun pamarekan kualitatif.

Métode déskriptif mangrupa cara nu digunakeun pikeun panalungtikan anu medar jeung ngadéskripsikeun naon-naon anu aya tur lumangsung di lapangan atawa wilayah anu tangtu. Nurutkeun Sugiyono (2012 kc.35), metode panalungtikan deskriptif nya éta metode panalungtikan anu dilakukeun pikeun mikanyaho nilai variabel mandiri atawa leuwih kucara teu nyieun babandingan atawa ngagabungkeun variabel hiji jeung nu séjen. Ieu metode dilakukeun ku cara ngadéskripsikeun fakta-fakta anu saterusna dianalisis.

Ieu panalungtikan miboga tujuan pikeun ngadéskripsikeun sikep anggota Paguyuban Mojang Jajaka Kabupaten Bandung kana basa Sunda sakumaha kaayaan di lapangan.

Dumasar kana pamarekan kualitatif jeung métode déskriptif, desain panalungtikan dina wangun bagan saperti ieu di handap.

Bagan 3.1  
Desain Panalungtikan



### 3.2 Sumber Data jeung Lokasi Panalungtikan

Panalungtikan lumangsung teu leupas tina partisipan anu geus méré data jeung siaga dina lokasi panalungtikan.

### 3.2.1 Sumber Data Panalungtikan

Data dimeunangkeun tina hasil angké t anu ditujukeun ka para anggota paguyuban Mojang Jajaka Kabupaten Bandung (Pamoja Kab. Bandung). Jumlah réspóndén nya éta 30 urang, 16 awéwé jeung 14 lalaki. Jumlah anggota Pamoja Kab. Bandung sabenerna loba pisan, kurang leuwih 400 urang. Dimimitian ti taun 2002. Tapi anggota aktif tiap taunna kurang leuwih sajumlah 30 urang, hartina unggal taun miboga *regenerasi* anu kudu ngalaksanakeun proker. Data dimeunangkeun sacara acak, tina sababaraha entragan di Pamoja, anu ngawengku entragan 2010 nepi ka 2015.

### 3.2.2 Lokasi panalungtikan

Tempat panalungtikan dilakukeun di sékrétariat Mojang Jajaka anu aya di perumahan perkantoran Pemerintahan Daerah Kabupaten Bandung nya éta Dinas Pemuda Olahraga dan Pariwisata (Dispopar) ogé Gedong Budaya Sabilulungan anu mindeng digunakeun pikeun kagiatan, ngalaksanakeun tugas pamaréntah, jeung acara-acara Mojang Jajaka Kabupaten Bandung. Perenahna éta lokasi aya di Jl. Raya Soreang No. 2. Sabenerna Mojang Jajaka Kab. Bandung can boga sekretariat anu sah, tapi pikeun samentara waktu sekretariat Pamoja Kab. Bandung nya éta di Dispopar Kab. Bandung. Salian di perumahan perkantoran Pemda Kab. Bandung, panalungtikan ogé dilakukeun di imah anu perenahna di Perum. Bumi Sukagalih Permai No. D.39 Kacamatan Katapang Kabupaten Bandung, pikeun nyebarkeun angké t ngaliwatan jejaring sosial.

## 3.3 Ngumpulkeun Data

### 3.3.1 Instrumen Pangumpul Data

Instrumén panalungtikan mangrupa alat pikeun ngumpulkeun data anu luyu jeung masalah anu ditalungtik. Instrumén anu digunakeun dina ieu panalungtikan nya éta jeung angké t. Alat nu dipaké dina ngumpulkeun data nya éta;

#### a. *Handphone*

Dina ieu panalungtikan, *handphone* digunakeun pikeun nyebarkeun angké t *online* jeung informasi séjén anu pakait jeung data panalungtikan.

#### b. Padoaman Angkét

Angket ditujukeun pikeun anggota Paguyuban Mojang Jajaka Kabupaten Bandung. Pértélaan anu diajukeun sajumlah 30 soal anu kabagi kana tilu aspek sikep nya éta kasatiaan, kareueus jeung kasadaran kana norma kabasaaan. Angkét anu digunakeun nya éta angkét tertutup, di mana panalungtik nyadiakeun pilihan jawaban pikeun narasumber. Angét disebar ngaliwatan média sosial, anu dieusian ku *google form* anu bisa di eusian dina link <http://goo.g:/forms/cDz4ELV0tg> jeung <http://goo.gl/forms/KM@BTv8Lft>. Dina éta link, kasampak dua angkét anu kudu dieusian sabudeureun kasang tukang réspodén, pola makéna basa, jeung sikep kasatiaan, kareueus, jeung kasadaran kana norma basa Sunda. Di handap mangrupa kisi-kisi angket.

NO	Komponén	Sub Komponén	No. Soal
1	Kasatiaan Basa ( <i>Language loyalty</i> )	Tarékah ngagunakeun basa indung sapopoé	No. 4B. (1-10)
2	Kareueus basa ( <i>Language Pride</i> )	Basa salaku lambang idéntitas hiji étnik	No. 4A (.1-10)
3	Kasadaran ayana norma basa ( <i>awarness of the norm</i> )	Pentingna tetekon basa dina komunikasi	No. 4C (1-10)
4	Kognitif	Dipaluruh jeung aféktif, konatif	No. 2 jeung 3
5	Aféktif	Sikep ngagunakeun basa	No. 2, 3, 4
6	Konatif	Dipaluruh sacara laku lampah sapopoé	No. 2 jeung 3

### 3.3.2 Téhnik Ngumpulkeun Data

Dina panalungtikan, ngumpulkeun data mangrupa salah sahiji hal anu kudu dilakukeun pikeun ngahontal tujuan panalungtikan. Téknik anu dianggap merenah pikeun ieu panalungtikan diantarana nya éta téhnik observasi jeung wawancara. Numtkeun Adeler, Fontana jeung Fray dina Endraswara, (2006 kc. 203), téknik ngumpulkeun data ieu masih kénéh sadapuran jeung konsép Spradley, yén panalungtik kudu ilubiung langsung dina éta kagiatan sangkan ngagampangkeun dina ngumpulkeun data. Salian ti éta, panalungtik ogé ngagunakeun téknik talaah pustaka jeung studi dokuméntasi.

#### a. Téhnik Obsérvasi

Téknik observasi anu dilakukeun ku panalungtik nya éta ku cara ilubiung dina kagiatan Paguyuban Mojang Jajaka Kabupaten Bandung anu antukna bisa ngalaman sorangan kaayaan pamakéan basa Sunda di sabudeureun Paguyuban Mojang Jajaka Kabupaten Bandung.

Dina ngalaksanakeun ieu panalungtikan, saméméhna nataharkeun heula sagala rupa pikeun meunangkeun data ku cara obsérvasi.

Léngkah-léngkahna saperti ieu di handap.

- 1) Ngalakukeun survéy ka Dinas Pemuda Olahraga dan Pariwisata jeung ka Gedong Budaya Sabilulungan Kab. Bandung anu mangrupa tempat ngariung Mojang Jajaka Kab. Bandung
- 2) Ngajéntrékeun maksud jeung tujuan panalungtikan ka réspodén
- 3) Ngadokuméntasikeun
- 4) Nyadiakeun instrumén kaasup pedoman wawancara pikeun meunangkeun data nu dimaksud.

#### b. Téhnik Angket

Angkét nya éta pertélaan tinulis anu digunakeun pikeun nyangking informasi ti responden dina harti laporan ngeunaan pribadi atawa hal-hal anu dipikanyaho. (Arikunto, 2006 kc. 151). Sedengkeun numutkeun Sugiyono (2008, kc. 199) Angket nya éta téknik ngumpulkeun data anu dilakukeun kucara méré sajumlahing patalékan atawa pertélaan ka réspodén pikeun dijawab.

Angkét anu digunakeun dina ieu panalungtikan nya éta angkét tertutup kusabab responden ngan saukur méré tanda kana salah sahiji jawaban anu dianggep bener, atawa nangtukeun sikep ngaliwatan opsi jawaban anu geus disasdiakeun. Angkét anu disebar mangrupa angkét dina wangun *google form* atawa angkét *online* anu bisa dieusian dina link <http://goo.g:/forms/cDz4ELV0tg> jeung <http://goo.gl/forms/KM@BTv8Lft>.

Anapon léngkah-léngkah meunangkeun data tina angkét nya eta;

- 1) Nerangkeun maksud jeung tujuan anu jelas ka réspodén
- 2) Méré angkét pikeun meunangkeun data

- 3) Ngaapprésiasi réspodén ogé éré tawis nuhun

### **3.4 Analisis Data**

Data hasil tina panalungtikan nu geus kakumpulkeun tuluy dianalisis. Anapon léngkah-léngkah nu dilaksanakeun dina ngolah data panalungtikan, saperti ieu di handap.

- 1) Niténan deui data anu geus dikumpulkeun
- 2) Nyatét sakabéh data hasil angkét
- 3) Ngayakeun transkrip data
- 4) Nyieun papasingan data dumasar kana bagian per bagian tina padoman angkét ngeunaan sikep basa anggota Pamoja.
- 5) Nganalisis data jeung ngadéskripsikeun data dumasar kana rumusan masalah
- 6) Nafsirkeun data
- 7) Nyieun kacindekkan tina panalungtikan nu dilaksanakeun