

BAB III

MÉTODE PANALUNGTIKAN

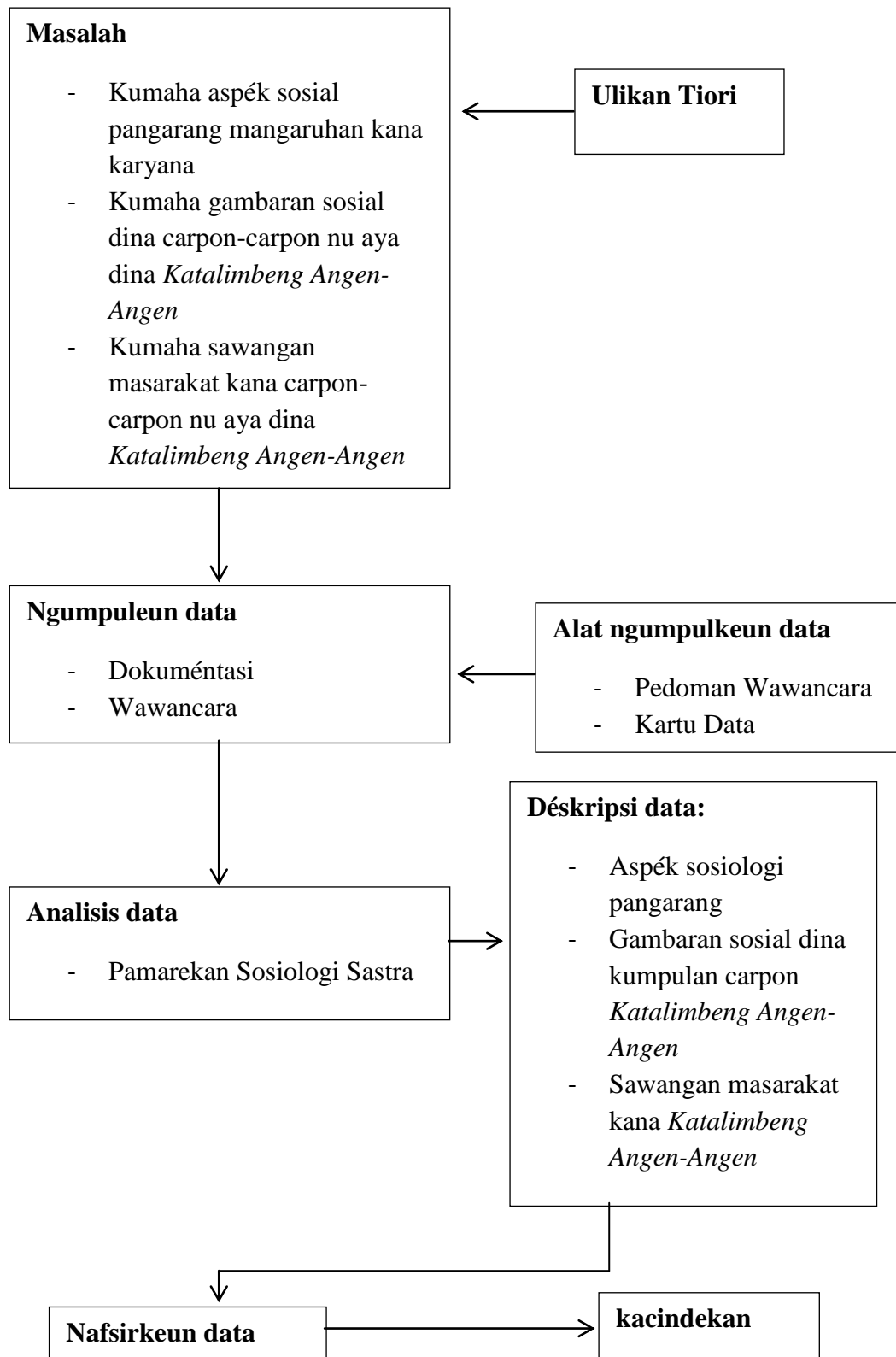
3.1 Desain Panalungtikan

Ieu panalungtikan téh kagolong kana panalungtikan kualitatif. Ari panalungtikan kualitatif téh nya éta panalungtikan anu sumber datana mangrupa kekecapan lisan, tulisan atawa barang anu ditalungtik kalayan gemet sangkan makna tina éta dokumén bisa kacangking (Arikunto, 2010, kc. 22). Panalungtikan sastra anu objékna ngawengku karya, pangarang, jeung nu maca karya, kaasup objék panalungtikan *humaniora* anu merlukeun interpretasi maksud (ma'na). Ku kiuna panalungtikan kualitatif luyu diterapkeun kana panalungtikan sastra (Semi, 1984, kc. 31).

Métode anu digunakeun dina ieu panalungtikan nya éta métode déskriptif analitik. Nurutkeun Ratna (2013, kc. 53), métode déskriptif analitik dilaksanakeun ku cara ngadéskripsikeun fakta-fakta anu tuluy dianalisis. Sacara étimologis déskripsi jeung analisis hartina ngaguar.

Desain dina ieu panalungtikan kualitatif digambarkeun dina wangun galur panalungtikan saperti ieu di handap :

Bagan 3.1 Desain Panalungtikan



3.2 Data jeung Sumber Data

Data dina ieu panalungtikan nya éta carpon-carpon karya Budi Rahayu Tamsyah nu aya dina buku kumpulan carpon *Katalimbeng Angen-Angen*. Nurutkeun Arikunto (2010, kc. 172), nu dimaksud sumber data nya éta subjek ti mana éta data dipibeunang. Sumber data dina ieu panalungtikan nya éta buku kumpulan carpon *Katalimbeng Angen-Angen* karya Budi Rahayu Tamsyah. Dina ieu buku ngamuat dalapan belas carita pondok karya Budi Rahayu Tamsyah. Pikeun kaperluan panalungtikan ngan salapan carpon anu ditalungtik.

Sumber data séjénna nya éta data jeung informasi anu dipaluruh ti individu, hususna masarakat anu maca karya sastra. Kriteria individu anu diperlukeun nyaéta anu boga interpretasi jeung pemahaman kana karya sastra. Dina ieu panalungtikan individu anu dimaksud nyaéta kritikus jeung ahli sastra. Salian éta pikeun ngajembaran sawangan kana karya Budi Rahayu Tamsyah dipilih guru jeung mahasiswa Departmen Pendidikan Bahasa Daerah UPI anu ngawakilan masarakat akademis, jeung masarakat awam.

3.3 Tahap Ngumpulkeun Data

Téhnik ngumpulkeun data mangrupa léngkah anu paling strategis dina panalungtikan, lantaran udagan tina panalungtikan nyaéta meunangkeun data atawa informasi (Sugiyono dina Nursolihah, 2015, kc. 26). Dina ieu panalungtikan, ngagunakeun téhnik wawancara atawa interviu jeung dokuméntasi.

Interviu atawa wawancara bisa disebut ogé kuesionér lisan, nya éta hiji dialog nu dilaksanakeun ku *pewawancara* pikeun meunangkeun informasi ti *terwawancara* (Arikunto, 2010, kc. 198). Sedengkeun dina dokuméntasi nu nalungtik maluruh barang-barang tinulis samodél buku-buku, majalah, aturan-aturan, jeung sajabana.

3.3.1 Instrumén Panalungtikan

Instrumén anu digunakeun dina ieu panalungtikan nya éta pedoman wawancara jeung kartu data. Wawancara dilaksanakeun pikeun nyangking informasi atawa data pikeun maham sacara gembheng pasualan dina

panalungtikan, sedengkeun kartu data digunakeun pikeun dijadikeun pedoman analisis data anu kapanggih tina téks sumber data. Conto kartu data jeung pedoman wawancara saperti ieu di handap.

Judul Carpon			
No	Aspék Sosial	Sempalan Carita	Kaca
1			

Gambar 3.1 Conto Kartu Data

<p>Narasumber :</p> <p>Tempat, waktu wawancara :</p> <ol style="list-style-type: none"> 1. Sacara umum kumaha gambaran karya-karya Budi Rahyu Tamsyah anu aya dina kumpulan Carpon <i>Katalimbeng Angen-Angen</i>? 2. Naon nu hayang ditepikeun pangarang dina karya-karyana? 3. Naha sadérék resep kana karya-karya Budi Rahyu Tamsyah? 4. Tina sakabéh carpon mana nu pang dipikaresepna? Alesanna? 5. Kumaha pribadi Budi Rahayu Tamsyah nurutkeun sadérék?

Gambar 3.2 Pedoman Wawancara Ka Ahli Sastra

<ol style="list-style-type: none"> 1) Wasta : 2) Yuswa : 3) Alamat : 4) Pakasaban : 5) Riwayat Atikan : 6) Sacara umum kumaha sawangan sadérék kana carpon-carpon nu aya dina kumpulan carpon <i>Katalimbeng Angen Angen</i> karya Budi Rahayu Tamsyah? 7) Jejer carita naon waé nu aya dina kumpulan carpon <i>Katalimbeng Angen Angen</i> karya Budi Rahayu Tamsyah?

- 8) Carpon mana anu paling dipikaresep (atawa dianggap paling penting) dina buku kumpulan carpon *Katalimbeng Angen Angen*? Naon alesanna?
- 9) Sabada maca carpon-carpon anu aya dina kumpulan carpon *Katalimbeng Angen Angen hal naon (amanat)* anu kacangking ku sadérék?

Gambar 3.3 Pedoman Wawancara

1. Wasta?
2. Tempat, ping gumelar?
3. Riwayat Atikan?
4. Pangalaman Organisasi?
5. Riwayat Pakasaban?
6. Ti iraha mimiti nulis karya sastra?
7. Judul karangan nu mimiti dimuat?
8. Nu paling ngamotivasi dina nulis karya sastra?
9. Karya nu paling dipikaresep nu mana? Naon alesanna?
10. Penghargaan nu tos dicangking?
11. Nu ngailhaman dina ngadamel carpon carpon nu aya dina buku *Katalimbeng Angen-Angen*?
12. Nu hayang ditepikeun dina buku *Katalimbeng Angen-Angen*?
13. Kungsi aya kritik teu kanggo karya akang? Ti saha? Jeung kumaha sawangan akang kana kritikna?
14. Karep ngadamel wangun karya sastra nu sanés?

Gambar 3.4 Pedoman Wawancara ka Pangarang

3.3.2 Téhnik Ngumpulkeun Data

Téhnik wawancara jeung dokumentasi digunakeun pikeun ngumpulkeun data dina ieu panalungtikan. Wawancara dilaksanakeun pikeun meunangkeun informasi ti individu. Individu anu jadi narasumber nya éta kritikus sastra jeung ahli sastra, lantaran bisa ngawakilan masarakat anu maca. Tuluy pikeun meunangkeun sawangan anu leuwih jembar dideudeulan ku sawangan ti guru, mahasiswa, jeung masarakat awam. Sedengkeun dokumétasi digunakeun pikeun

ngalengkepan data atawa informasi anu diperlukeun, saperti tina sumber pustaka atawa catetan-catetan leutik.

3.3.3 Analisis Data

Analisis data nya éta proses nyusun, ngatur, jeung ngolah data sangkan bisa digunakeun pikeun nguji hipotesis (Sudjana, 2011, kc. 76). Tehnik nganalisis data diruntut jadi léngkah-léngkah saperti di handap :

- 1) tahap awal aprésiasi sastra;
- 2) milih sawatara carpon di *Katalimbeng Angen-Angen* anu miboga téma-téma kamasarakatan atawa sosial;
- 3) nganalisis carpon-carpon anu geus dipilih dumasar kana kajian sosiologi sastra;
- 4) nganalisis data-data anu kapanggih tina data pangarang, karya sastra, jeung nu maca karya; sarta
- 5) méré interpretasi, gambaran anu gembleng, jeung kacindekan sabada réngséna tahap analisis data.