

BAB III

MÉTODE PANALUNGTIKAN

3.1 Désain Panaluntikan

Ieu panalungtikan téh kagolong kana panalungtikan kualitatif, panalungtikan kualitatif nya éta prosedur panalungtikan anu ngahasilkeun data déskriptif nu mangrupa kecap-kecap tinulis atawa lisan ti jalma-jalma jeung paripolahna nu bisa ditalungtik Bogdan jeung Taylor (dina Moleong, 2007, kc. 4).

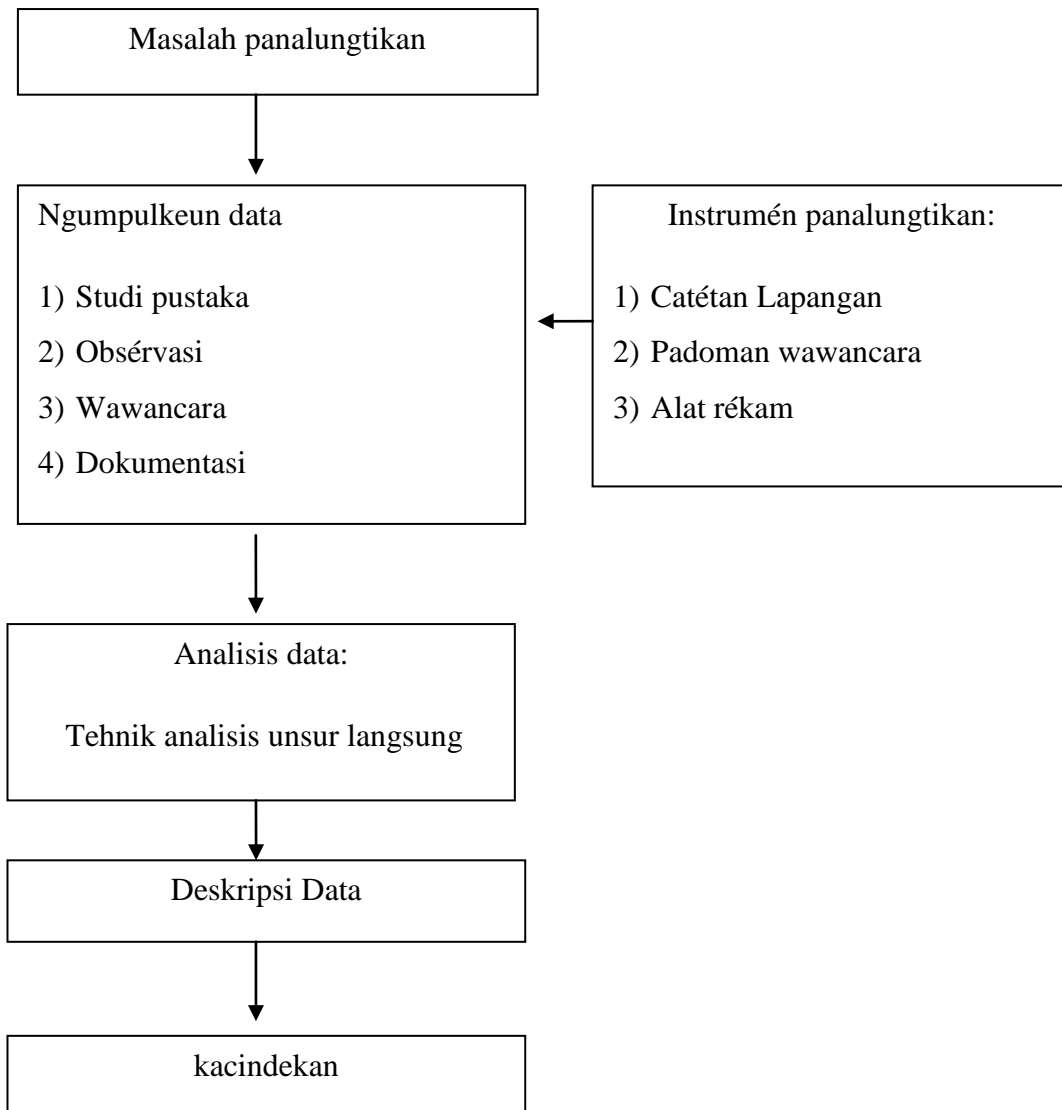
David William (dina Moleong, 2007, kc. 5) nétélakeun nu disebut panalungtikan kualitatif nya éta panalungtikan nu carana ngumpulkeun data tina hiji latar alamiah, ngagunakeun métode alamiah, sarta dilakukeun ku panalungtik anu ka irut sacara alamiah.

Tegesna panalungtikan kualitatif téh nya éta panalungtikan nu miboga maksud pikeun maham *fenomena* naon nu kaalaman ku hiji subjek panalungtikan, misalna: paripolah, sawangan, motivasi, tindakan, jrd., sacara holistik, jeung ku cara ngadeskripsikeun ngaliwatan kecap-kecap jeung basa, tina hiji konteks husus nu alamiah jeung ngamanpaatkeun métode alamiah.

Luyu jeung pamarekan panalungtikan kualitatif, dina ieu panalungtikan digunakeun ogé métode deskriptif. Nurutkeun Arikunto (2010, kc. 3) kecap déskriptif asalna tina basa Inggris *to describe* nu hartina ngajelaskeun hiji hal, misalna kaayaan, kajadian, kagiatan, atawa hal séjén nu hasilna dijelaskeun dina wangun laporan panalungtikan.

Désain panalungtikan nya éta bagan guluyurna tahap panalungtikan anu ngagambarkeun léngkah-léngkah panalungtikan. Désain dina rarancang panalungtikan antukna bisa meunangkeun hiji logika. Désain anu digunakeun dina ieu panalungtikan bisa dibagankeun kieu

Bagan 3.1 Désain Panalungtikan



3.2 Sumber Data jeung Lokasi Panalungtikan

Nurutkeun Lofland (dina Moleong, 2007, kc. 57) sumber data utama dina kualitatif nya éta kekecapan jeung kalakuan, satuluyna mangrupa data tambahan saperti dokumén. Sumber data dina ieu panalungtikan nya éta hasil wawancara jeung kokolot lembur nu miboga kalungguhan husus di wilayahna.

Dumasar kana hal éta, data nu dipaké dina ieu panalungtikan nya éta saperti ieu di handap.

- a. Hasil wawancara ti narasumber anu apal kana sajarah asal-muasal ngaran curug. Sumber data ti narasumber satuluyna, direkam/ditulis, jeung difoto.

Data hasil panalungtikan mangrupa hasil kagiatan ningali, ngaregepkeun, jeung wawancara.

- b. Sumber nu bisa dipaké ogé nya éta sumber tinulis anu miboga kategori ilmiah, misalna buku, tesis atawa disertasi, buku terbitan pamaréntah, jurnal ilmiah, sumber informasi di Lembaga Arsip Nasional, jrrd.
- c. Sumber data nu dipaké dina panalungtikan kualitatif téh nya éta data lapangan nu mangrupa foto, anu satuluyna dianalisis, bisa ogé mangrupa wangun rekaman sora atawa rékaman vidio.
- d. Data statistik daérah panalungtikan bisa dijadikeun data tambahan pikeun panalungtik sangkan data nu dipaké akurat. Data statistik bisa méré informasi ngeunaan komposisi masarakat tina umur, *gender*, agama, pakasaban, kahirupan sosial jeung ékonomi, jrrd.

3.2.1 Informan

Panalungtikan ngeunaan toponimi ngaran-ngaran curug di wilyah Purwasuka ngagunakeun téhnik *purposive* atawa ngahaja, ieu téhnik nangtukeun tujuan sarta jumlah sampel dumasar kana udagan husus, anu teu méngpar tina ciri-ciri sampel nu ditangtukeun, kriteria informan dina ieu panalungtikan nya éta saperti ieu di handap:

- a. Asli warga kampung satempat.
- b. Miboga umur 25 taun atawa leuwih
- c. Miboga kalungguhan husus di wilayahna.

Tabél 3.1 Informan Utama

No	Wasta	Umur	Kalungguhan	Asal/tempat
1	Abdul Salam	65	RW	Purwakarta
2	Ustad Ujang	43	Ustad	Purwakarta
3	Bah Lili	64	Kuncén	Purwakarta
4	Harun	60	Kuncén	Purwakarta
5	Ita Tahjudin	70	Ustad	Subang
6	Yaya	46	Rt	Subang
7	Warman	40	Kuncén	Subang

8	Ir Idrus Gunawan	79	Warga	Subang
9	Ece Sahri	82	Kokolot Lembur	Subang
10	Enan Rahman	56	Karang Taruna	Subang
11	Tarya	56	Kuncén	Karawang
12	Ace Suherman	70	Kuncén	Karawang
13	Bah Sain	100	Kuncén	Karawang
14	Ma Eni	55	Warga	Karawang

Tina data tabél di luhur ébréh yén jumlah narasumber dina ieu panalungtikan jumlahna aya opat belas narasumber, di antarana waé; di Purwakarta aya opat narasumber; di Subang aya genep; sarta di Karawang aya opat, sakabéh narasumber miboga kalungguhan nu béda-béda di masarakat, aya nu tani, kuncén, ustad, jsb. Tuluy dina umur narasumber ti nu pang ngorana nya éta umur 40 taun, sarta nu pang kolotna 100 taun.

3.2.2 Lokasi Panalungtikan

Lokasi dina ieu panalungtikan nya éta di wilayah Purwasuka, wilayah Purwasuka ngawengku tilu Kabupatén nya éta Purwakarta, Subang jeung Karawang. Tilu Kabupatén ieu baheulana mah ngan sa-Kabupatén nya éta Kabupatén Karawang, ku sabab lega teuing tuluy dipisah jadi tilu Kabupatén

Sacara géografis wilayah Purwasuka aya di kalér Propinsi Jawa Barat, sarta katelah wilayah Pantura (Pantai Utara). Salian ti kerjasama di widang ékonomi gé tilu Kabupatén ieu kerjasama di widang pariwisata, utamana pariwisata alam curug. Ieu panalungtikan ngaguar toponimi ngaran-ngaran curug nu aya di wilayah Purwasuka dumasar carita rayat. Sabada ditalungtik kapanggih aya tujuh belas curug di wilayah Purwasuka téh, panataan curugna ébréh saperti ieu di handap.

a. Kabupatén Purwakarta



Kabupatén Purwakarta nya éta hiji Kabupatén di Jawa barat, lega wilayah Kabupatén Purwakarta nya éta 971, 72 km. Jumlah warga Kabupatén Purwakarta 845.509 jiwa. Jumlah lalakina aya 420.380, sarta jumlah awéwéna aya 425.129 jiwa. Siloka Kabupatén Purwakarta nya éta Wibawa Karta Raharja. Wibawa hartina miboga wibawa jeung kahormatan, Karta hartina hurip, sarta Raharja artina sajahtera jeung ma'mur ([www. Purwakartakab.go.id](http://www.Purwakartakab.go.id)).

Kabupatén Purwakarta miboga sababaraha objek wisata alam curug nu kalintang éndahna. Curug-curugna kabagi di tilu kacamatan nya éta Wanayasa, Pléréd, jeung Bojong. Panataan Curug nu baris ditalungtik aya opat Curug nya éta:

1. Curug Cipurut

Curug Cipurut aya di Désa Sumurugul, Kecamatan Wanayasa. Curug Cipurut aya dina Tutugan Gunung Burangrang. Curug Cipurut luhurna kurang leuwih aya kana 25 meterna. Aksés pikeun ka Curug Cipurut kalintang babari, mun ti alun-alun Kacamatan Wanayasa téh nyokot ka arah Kacamatan Bojong, kira-kira 300-500 meter ngaliwatan pertigaan, méngkol ka kénca nyokot arah ka Désa Sumurugul.

2. Curug Ciséoh

Curug Ciséoh aya di Kampung Babakan Peuteuy Désa Cihanjavar, Kecamatan Bojong. Curug Ciséoh aya dina tutugan Gunung Burangrang. Aksés pikeun ka Curug Ciséoh téh di alun-alun Kecamatan Wanayasa téh nyokot ka arah

Kecamatan Bojong. Jalanna masih jalan satapak, sangkan bisa nepi ka Curug Ciséoh kudu ngaliwatan pasawahan jeung leuweung geledegan.

3. Curug Gandasoli

Curug Gandasoli aya di Désa Gandasoli, Kecamatan Plérad. Tegesna mah di puser dayeuh Désa Ganasoli. Aksés pikeun ka Curug Gandasoli nya éta ngaliwatan Kampung Lemburkolot Desa Mekarsari heula. Jalur ieu jalur nu pangdeukeutna tapi kudu ngaliwatan Kebon awi, jeung makam karamat (Eyang Mbah Dalem Gandasoli).

4. Curug Panembahan

Curug Panembahan aya di Désa Kampung wisata Tajur, Kecamatan Bojong. Aksés pikeun ka Curug Panembahan di Alun-alun Kecamatan Wanayasa téh nyokot ka arah Kecamatan Bojong. Curug Panembahan luhurna kira-kira 15 méter

b. Kabupatén Subang



Kabupatén Subang nya éta hiji kabupatén anu watésna jeung Laut Jawa pangkalérna. Warga Subang umuna nya éta *suku Sunda*, basa nu digunakeun sapopoé ku warga nya éta basa Sunda. Tapi sabagian masarakat nu di basisir Subang ngagunakeun basa Cirebon. Masarakat Subang tina taun 2012 lobana 1.501.647 jiwa, lalakina 759.408 jiwa sarta awéwéna 742.239. legana Kabupatén Subang nya éta 2051.76 km (www.Subang.go.id)

Kabupatén Subang miboga sababaraha objek wisata alam curug nu kalintang lobana sarta miboga sasakala séwang-séwangan. Curug-curugna kabagi

di hiji Kacamatan nya éta Sagalahérang. Panataan Curug nu baris ditalungtik aya salapan di antarana:

1. Curug Cijalu

Curug Cijalu aya di Désa Cipancar, Kecamatan Sagalaherang. Curug Cijalu aya dina Tutugan Gunung Burangrang. Curug Cijalu luhurna kurang leuwih aya kana 70 meterna. Akses pikeun ka Curug Cipurut kalingtang babari. Ieu curug aya diwatés wilayah antara kabupatén Purwakarta jeung Subang, ti alun-alun Sagalaherang paling 3 kilo meter.

2. Curug Cimuja

Curug Cimuja aya di kawasan wisata “Capolaga Adventure camp”. Tegesna aya di Dusun Panaruban, Désa Cicadas, Kecamatan Sagalaherang. Curug Cimuja aya dina Tutugan Gunung Tangkuban Parahu. Akses pikeun ka Curug Cimuja nya éta, di alun-alun Kecamatan Sagalaherang téh 15 menit, 30 menit ti Kota Subang.

3. Cilampér

Curug Cilampér aya di Désa Cipancar, Kecamatan Sagalaherang. Curug Cilampér aya dina Tutugan Gunung Sunda. Curug Cilampér luhurna kurang leuwih aya kana 100 meterna. Ieu curug aya di antara Kabupatén Purwakarta jeung Subang, mun ti alun-alun Sagalaherang kira-kira sapuluh menit.

4. Cikondang

Curug Cikondang aya di Désa Cipancar, Kecamatan Sagalaherang. Curug Cikondang aya dina tutugan Gunung Sunda. Curug Cikondang luhurna kurang leuwih aya kana 50 meterna. Akses pikeun ka Curug Cikondang kalingtang babari, ieu curug aya di tapel watés wilayah antara Kabupatén Purwakarta jeung Subang. Ti kota Subang kurang leuwih aya kana sajamna.

5. Curug Guha Badak

Guha Badak aya di Désa Cicadas, Kecamatan Sagalaherang. Curug Guha Badak aya di tutugan Gunung Tangkuban Parahu. Akses pikeun ka Curug Guha

Badak nya éta di Alun-alun Sagalaherang téh ngidul arah ka Bandung. Kira-kira 15 menit. Curug Guha Badak gé masih sawilayah jeung Curug Cimuja,

6. Curug Karémbong

Curug Karémbong gé aya di kawasan wisata “Capolaga Adventure Camp”. Tegesna aya di Dusun Panaruban, Désa Cicadas, Kecamatan Sagalaherang. Curug Karémbong aya di wilayah Tutugan Gunung Tangkuban Parahu. Akses pikeun ka Curug Karémbong nya éta di alun-alun Kecamatan Sagalaherang 15 menit, sajam ti kota Subang.

7. Curug Sadim

Curug Sadim aya di wilayah kebon entéh Nusantara VII Ciater, di Kampung Dusun Panaruban, Désa Cicadas Kecamatan Sagalaherang. Curug Sadim masih di wilayah tutugan Gunung Tangkuban Parahu. Akses pikeun ka Curug Sadim mun ti alun-alun Kecamatan Sagalaherang 15 menit, mun ti kota Subang aya kana sajaman mah.

8. Curug Saga

Curug Saga aya di Désa Cicadas, Kecamatan Sagalaherang. Curug Saga aya dina Tutugan Gunung Tangkuban Parahu. Curug Saga luhurna kurang leuwih aya kana 40 meterna. Akses pikeun ka Curug Saga kalingtang babari, di alun-alun Kecamatan Sagalaherang téh nyokot ngidul ka arah Bandung, mun di kota Subang mah kira-kira sajam.

9. Curug Pamandian Tuan

Curug Pamandian Tuan aya di Désa. Cicadas, Kecamatan Sagalahérang. Lokasi ieu Curug aya di tonggoheun Curug Guha Badak, ieu Curug gé masih di wilayah Tutugan Gunung Tangkuban Parahu. Akses ka ieu Curug ti Bandung mah kira-kira sajam. Mun di Alun-alun Kecamatan Sagalaherang aya kana 15 menit.

c. Kabupatén Karawang



Kabupatén Karawang nya éta hiji kabupatén di Jawa Barat nu puseur dayeuhna di Karawang. Tapel watés Kabupatén Karawang nya éta beulah kulon Karawang ngawates jeung Kabupatén Bekasi jeung Bogor, beulah kalér jeung laut Jawa, beulah kidul jeung Kab Subang. Legana Kabupatén Karawang nya éta 1.737,53 km, sarta jumlah wargana 2.125.234 jiwa, lalakina aya 985.727 jiwa, sarta awééna aya 985.736 jiwa ([www. Karawang.go.id](http://www.Karawang.go.id)).

Kabupatén Karawang miboga sababaraha objek wisata alam curug nu kalintang éndahna tapi masih loba kénéh nu masarakat can apal. Curug-curugna kabagi di hiji kacamatan nya éta Tegalwaru Curug nu baris ditalungtik aya opat nya éta:

1. Curug Bandung

Curug Bandung lokasina di Désa Mekarbuana, Kecamatan Tegalwaru, Curug Bandung aya di tutugan Gunung Sanggabuana. Aksés pikeun ka Curug Bandung nya éta ti alun-alun Kabupaten Karawang 44 km nepi ka Kecamatan Tegalwaru. Di Kecamatan Tegalwaru ka Désa Mekarbuana kira-kira 4 km, di Désa leumpang deui aya kana 3 kilona naék gunung Sanggabuana, Curug Bandung gé masih sa wilayah jeung Curug Cigentis

2. Curug Cigentis

Curug Cigentis mangrupa Curug wisata unggulan di Kabupatén Karawang. Lokasina di Désa Mekarbuana, Kecamatan Tegalwaru. Curug Cigentis aya di Tutugan Gunung Sanggabuana. Aksés pikeun ka Curug Cigentis nya éta di Alun-alun Kabupatén Karawang 44 km nepi ka Kecamatan Tegalwaru. Di Kecamatan Tegalwaru ka Desa Mekarbuana kira-kira 4 km, di Désa leumpang deui aya kana 3 kilona naék Gunung Sanggabuana.

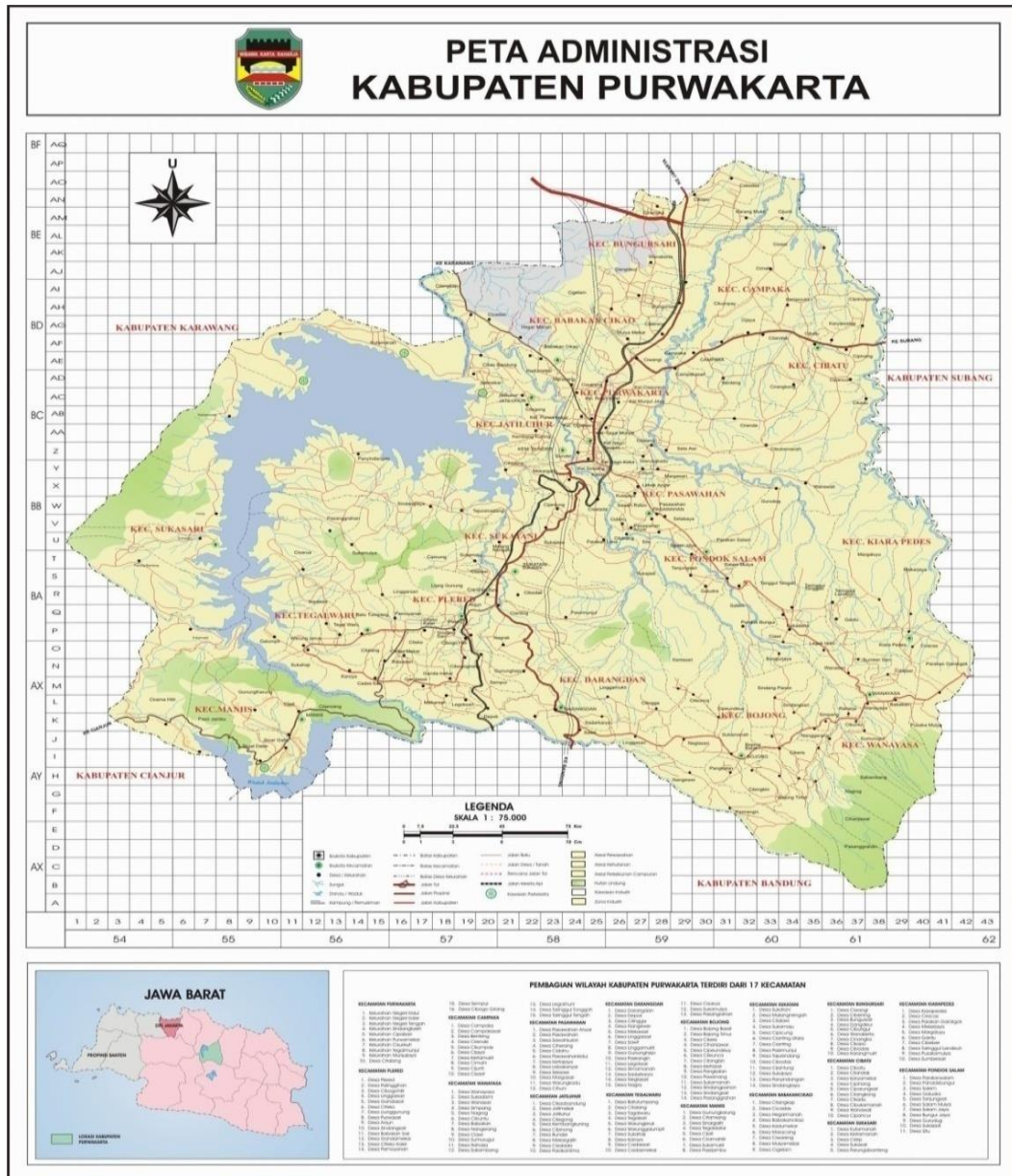
3. Curug Panundaan

Jalan ka Curug ieu lumayan hésé, kudu ngaliwatan Walungan, jeung jurang lungkawing. Tegesna ieu curug téh aya di Kampung Tipar, Désa Kutamaneuh. Kecamatan Tegalwaru. Aksés pikeun ka curug nya éta 44 km ti Kota Karawang, tur aya kana 5 km na di kantor Kecamatan Tegalwaru ka Curug téh.

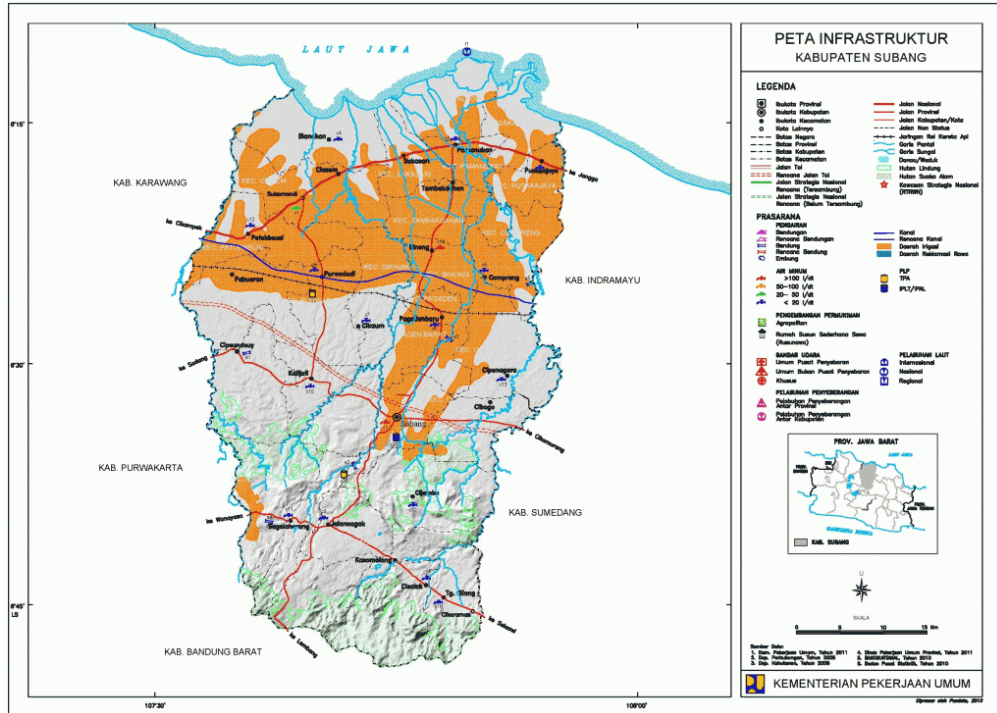
4. Curug Peuteuy

Curug Peuteuy gé mangrupa Curug wisata nu masih sawilayah jeung Curug Bandung, lokasina di Désa Mekarbuana Kecamatan Tegalwaru. Curug Peuteuy gé aya di wilayah Tutugan Gunung Sanggabuana. Aksés pikeun ka Curug Peuteuy nya éta di Alun-alun Kabupatén Karawang 44 km nepi ka Kecamatan Tegalwaru, di Kecamatan Tegalwaru ka Désa Mekarbuana kira-kira 4 km, ti désa leumpang deui aya kana 4 kilona naék gunung Sanggabuana, jalan ka curugna masih kénéh jalan satapak.

Gambar 3.1 Peta Kabupatén Purwakarta



Gambar 3.2 Peta Kabupatén Subang



Gambar 3.3 Peta Kabupatén Karawang



3.3 Ngumpulkeun data

3.3.1 Instrumen Panalungtikan

Instrumén panalungtikan nu dipaké dina ieu panalungtikan nya éta saperti ieu dihandap.

a. Catetan Lapangan

Nyieun atawa nulis data ku cara nyieun catetan lapangan, catetan rinci ngeunaan téma panalungtikan, jadwal, péta konsép, alat éléktronik (alat rékam).

Gambar 3.4 Catetan Lapangan Panalungtikan

<p>Catetan lapangan:</p> <p>Pengamatan/wawancara:</p> <p>Waktu :</p> <p>Tempat:</p> <p>Subjek panalungtikan: kalungguhan, wasta</p> <p>(deskriptif)</p> <p>.....</p> <p>.....</p> <p>(reflektif)</p> <p>Sawangan panalungtik</p> <p>.....</p> <p>.....</p> <p>.....</p>

b. Padoman Wawancara

Padoman wawancara nya éta runtuyan nu bakal ditanyakeun ka narasumber ngeunaan objek nu ditalungtik, ngaran nu diwawancara kudu ditulis idéntitasna dina kartu wawancara, ngarah teu aya manipulasi data, umur narasumber umumna

leuwih ti 25 taun sarta miboga kalungguhan anu husus di wilayahna. Téhnik wawancara nu digunakeun dina ieu panalungtikan nya éta téhnik wawancara informal jeung wawancara sacara lisan.

Format laporan wawancara nya éta ieu di handap,

1. Idéntitas informan

Kartu Wawancara	
Wasta	:
Jenis kelamin	:
Umur	:
Kalungguhan	:
Alamat	:
Pakasaban	:
Jenjang Atikan	:
Tanda Tangan	

2. Daptar patalékan ngeunaan toponimi curug di wilayah Purwasuka

- a. Kumaha asal-muasal ayana ngaran curug di wilayah ieu?
- b. Kumaha leunjeuran caritana ?
- c. Naha masih aya bukti fisikna ieu curug téh pangna dingaranan saperti kieu?
- d. Ti saha kenging ieu carita?
- e. Ti iraha ngaran curug ieu dipakéna?

3. Alat rekam

Alat rekam nu dipake dina ieu panalungtikan nya éta kamera pikeun moto sarta handpone pikeun ngarekam sora.

3.3.2 Téhnik Ngumpulkeun Data

Téhnik nu digunakeun pikeun ngumpulkeun data dina ieu panalungtikan nya éta ngagunakeun téhnik studi pustaka, wawancara, observasi, jeung dokumentasi.

a. Téhnik Studi Pustaka

Studi pustaka nya éta néangan sumber informasi tinulis nu kaasup wanda ilmiah, sumber nu dipaké mangrupa buku, dokumén, jurnal, jrrd. Data nu geus aya tuluy dimutalaah pikeun néangan informasi, tiori, sarta solusi pikeun masalah panalungtikan.

b. Teknik Wawancara

Ieu téhnik gunana pikeun néangan informasi ngaliwatan lisan ku cara méré sababaraha patalékan ka narasumber anu apal kana sajarah ngaran-ngaran curug di Purwasuka, tuluy hasilna ditulis dina wangun laporan pikeun ngajawab masalah panalungtikan

c. Téhnik Observasi

Marshall (dina Sugiyono, 2010, kc 316) ngajelaskeun yén dina obsérvasi panalungtik bakal diajar ngeunaan paripolah sarta ma'na tina éta paripolah. Obsérvasi panalungtikan toponimi nagaran-ngaran Curug di wilayah Purwasuka dilakukeun ku cara ngarékam gambar, sora, atawa kajadian nu aya patalina jeung panalungtikan.

d. Téhnik Dokumentasi

Sugiyono nétélakeun yén hasil panalungtikan bakal leuwih bisa dipercaya upama dieuyeuban ku foto atawa karya tulis akademik jeung seni nu geus aya saméméhna (2010, kc. 329).

3.4 Téhnik Analisis Data

Analisis dina ieu panalungtikan ngagunakeun téhnik analisis unsur langsung, Téhnik analisa unsur langsung léngkah-léngkahna saperti ieu di handap.

- a. Niténan deui data nu geus dikumpulkeun
- b. Nyieun papasingan data hasil panalungtikan
- c. Nganalisis data
- d. Ngadéskripsikeun data
- e. Nafsirkeun, sarta nyieun kacindekan.