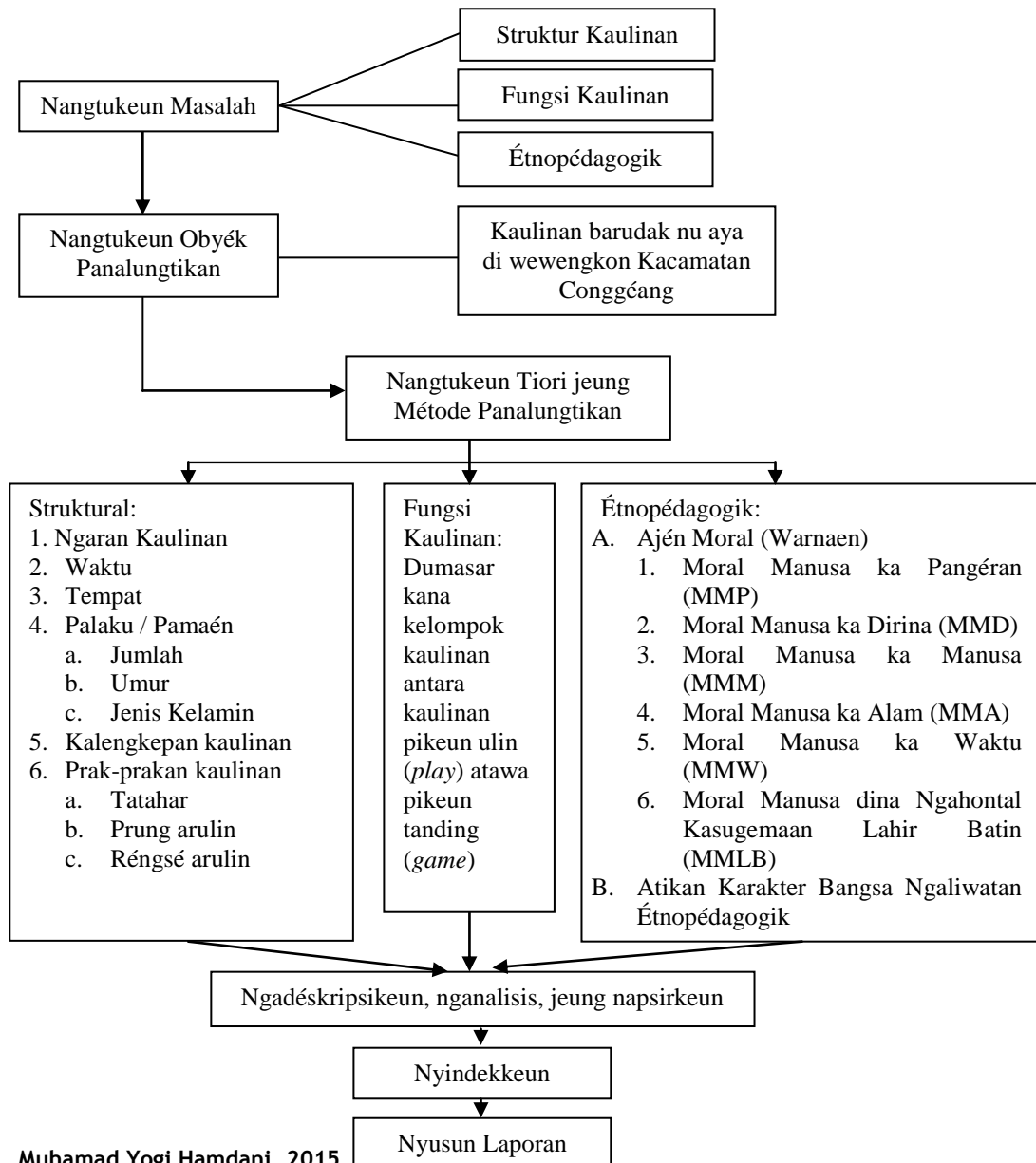


BAB III MÉTODOLOGI PANALUNGTIKAN

3.1 Desain Panalungtikan

Panalungtikan kualitatif ngagunakeun desain panalungtikan studi kasus, dina harti panalungtikan dipuseurkeun kana hiji runtuyan kajadian nu dipilih jeung dicangkem sacara leuwih teleb. Panalungtikan kualitatif nataharkeun jeung ngararancang sacara leuwih asak pikeun nangtukeun tempat, *partisipan*, jeung ngamimitian ngumpulkeun data. Sangkan leuwih jéntré, bisa diilikan dina bagan ieu di handap.



Muhamad Yogi Hamdani, 2015

KAULINAN BARUDAK DI KACAMATAN CONGGÉANG KABUPATEN SUMEDANG

Universitas Pendidikan Indonesia | repository.upi.edu | perpustakaan.upi.edu

3.2 Méthode Panalungtikan

Méthode mangrupa hiji stratégi atawa tarékah anu sipatna *sistematis* pikeun nyangkem kaayaan anu kapanggih dina panalungtikan. Ari udagan méthode panalungtikan nya éta pikeun méré gambaran ngeunaan prak-prakan dina panalungtikan nu baris dilaksanakeun (Soewarto, 2001, kc. 14).

Méthode nu digunakeun dina ieu panalungtikan nya éta méthode déskriptif. Anu dimaksud méthode déskriptif nya éta méthode anu bisa ngungkulan pasualan kalawan aktual ku cara ngumpulkeun, nyusun, nyieun papasingan, ngaanalisis, jeung napsirkeun (Surakhmad, 1994, kc. 139).

Méthode déskriptif digunakeun dina ieu panalungtikan pikeun ngadéskripsikeun struktur kaulinan jeung ajén-ajén étnopédagogik nu aya dina kaulinan barudak, boh ajén nu mangrupa ajén moral manusa boh ajén atikan karakter bangsa.

3.3 Sumber Data

Anu dimaksud sumber data dina panalungtikan nya éta subjék ti mana éta data dibeunangkeun. Saupama panalungtik ngagunakeun kuésionér atawa wawancara, mangka sumber datana disebut réspodén. Réspodén nya éta jalma nu ngaréspon atawa ngajawab patalékan-patalékan panalungtik, boh patalékan tinulis boh patalékan lisan. Tapi, saupama panalungtik ngagunakeun téhnik obsérvasi, mangka sumber datana bisa mangrupa barang, gerak, atawa prosés hiji hal (Arikunto, 2010, kc. 172).

Sumber data anu dipaké dina ieu panalungtikan nya éta masarakat atawa polah barudak dina proses kaulinan barudak. Sumber datana nya éta barudak nu aya di daérah Kacamatan Conggéang. Ieu panalungtikan ngagunakeun sampel, lantaran teu sakabéh wilayah Kacamatan Conggéang dicokot salaku datana. Sampelna nya éta barudak nu aya di sawatara désa-désa nu aya di Kacamatan Conggéang.

Dina nangtukeun sampel dina ieu panalungtikan dilakukeun ku cara sampel wilayah. Sampel wilayah nya éta téhnik *sampling* nu dilakukeun ku cara nyokot wakil ti unggal wilayah nu aya dina populasi (Arikunto, 2010, kc. 182). Ku kituna, ieu panalungtikan bisa disebut panalungtikan sampel.

Kacamatan Conggéang pernahna 20 Km beulah kaléreun ibukota Kabupatén Sumedang. Sacara géografis, Kacamatan Conggéang legana 11.029,3 Ha. Sacara *administratif – eksternal*, wates-wates wilayah Kacamatan Conggéang nya éta:

- Beulah kalér : Kacamatan Ujungjaya Kabupatén Sumedang jeung Kacamatan Cikedung Kabupatén Indramayu.
- Beulah kidul : Kacamatan Paséh jeung Kacamatan Cimalaka Kabupatén Sumedang
- Beulah kulon : Kacamatan Buahdua Kabupatén Sumedang
- Beulah wétan : Kacamatan Tomo Kabupatén Sumedang



Muhamad Yogi Hamdani, 2015

KAULINAN BARUDAK DI KACAMATAN CONGGÉANG KABUPATEN SUMEDANG

Universitas Pendidikan Indonesia | repository.upi.edu | perpustakaan.upi.edu

Sacara *administratif – internal*, wilayah Kecamatan Conggéang ngawengku 12 désa, 32 dusun, 66 RW, 254 RT sarta 18.172 KK. Tepi ka bulan Désémber taun 2014, jumlah penduduk Kecamatan Conggéang aya 64.744 urang, 32.002 urang awéwé sarta 32.742 urang lalaki.

Tina 12 désa nu aya di Kecamatan Conggéang, nu dijadikeun sampel nya éta 5 désa. Éta lima désa téh ditangtukeun dumasar kana désa nu aya luyu jeung pompok anginna tur désa nu aya di puseur Kecamatan Conggéang. Lima désa nu ditangtukeun nya éta Désa Conggéang Wétan, Désa Cibubuan, Désa Ungkal, Désa Babakan Asem, jeung Désa Narimbang. Salian ti lantaran pompok angin, éta lima désa ogé dipilih alatan pernahna nu anggang ti nu lian alatan kahalangan ku leuweung sarta dipiharep ayana karakteristik nu béda antara lima désa nu dipilih.

3.4 Instrumén Panalungtikan

Instrumén panalungtikan nya éta alat atawa fasilitas nu dipaké ku panalungtik dina ngumpulkeun data sangkan pagawéannana leuwih babari sarta hasilna leuwih alus, dina harti leuwih gemet, lengkep, sarta sistematis tepi ka babari diolahna (Arikunto, 2010, kc. 203).

Instrumén nu dipaké dina ieu panalungtikan nya éta format obsérvasi, format wawancara, alat rekam, kartu data, format analisis jeung sistim tabulasi.

Format obsérvasi dipaké pikeun nuliskeun hasil obsérvasi nu dilakukeun ku panalungtik.

Format Obsérvasi

Lokasi objék :

Ping/ jam :

Data Hasil Panalungtikan

Salian ti format obsérvasi, aya ogé format wawancara nu mangrupa daptar patalékan nu dijadikeun papagon dina ngawawancara barudak pikeun ngumpulkeun informasi ngeunaan kaulinan barudak nu diarulinkeunna.

Format Wawancara ka Barudak

Sumber data:	
Panalungtik :	
Tempat :	
Tanggal :	
Patalékan	Eusi Ringkesan Data
<ol style="list-style-type: none"> 1. Naon nami kaulinan ieu? 2. Iraha waé diulinkeunna? Naha aya waktu husus atawa henteu? 3. Terang kaulinan ieu ti mana atawa ti saha? 4. Sering diulinkeun atawa henteu? Lamun henteu kunaon alesanna tepi ka tara dipaénkeun? 5. Sabaraha urang pamaénna? 6. Biasana barudak umur sabaraha nu maénna? 7. Ieu kaulinan biasa dipaénkeun ku lalaki atawa awéwé? 8. Naon waé perlengkapan nu dipaké? 9. Kumaha persiapan saméméh der ulin? 10. Kumaha aturan maénna? 	

Kartu data dipaké pikeun nuliskeun data hasil milah-milah dumasar kana katégorina, sangkan ngababarikeun prosés analisis nu satuluyna.

Kartu Data (Ngaran Kaulinan)

No.	Ngaran Kaulinan	Sumber Data	Kode Kaulinan
(1)	(2)	(3)	(4)

Conto kode: K-1.U

Keterangan:

K-1 : Kaulinan kahiji

U : Sumber kaulinan (U = Désa Ungkal, B = Désa Babakan Asem, C = Désa Cibubuan, N = Désa Narimbang, sarta CW = Désa Conggéang Wétan)

Kartu Data (Struktur Kaulinan)

Kode Kaulinan	:	
Kode Struktur	:	
Transkripsi Rékaman	:	

Kode Struktur :

1. Ngaran Kaulinan
2. Waktu
3. Tempat
4. Palaku / Pamaén
 - a. Jumlah
 - b. Umur
 - c. Jenis Kelamin
5. Kalengkepan kaulinan
6. Prak-prakan kaulinan
 - a. Tatahar
 - b. Prung arulin
 - c. Réngsé arulin

Conto : 4a = Jumlah palaku atawa pamaén

Sistim tabulasi dipaké pikeun ngababarikeun dina ngolah data hasil ngumpulkeun. Ieu di handap tabél-tabél nu dipaké pikeun ngagambarkeun hasil panalungtikan sarta data hasil milah-milah dumasar katégorina.

Tabél 3.1

Daptar Kaulinan nu Aya di Kacamatan Conggéang

No.	Ngaran Kaulinan	Lokasi (Désa)				
		Cibubuan	Conggéang Wétan	Ungkal	Babakan Asem	Narimbang
(1)	(2)	(3)	(4)	(5)	(6)	(7)

Tabél 3.2

Papasingan Kaulinan dumasar Fungsina

No.	Ngaran Kaulinan	Papasingan	
		Kaulinan	Kompetisi
(1)	(2)	(3)	(4)

Tabél 3.3

Papasingan Kaulinan dumasar kana Kelompokna

No.	Ngaran Kaulinan	Papasingan		
		Kaulinan (gerak)	Kakawihan (nyanyian)	Kaulinan nu diuwuhan kawih
(1)	(2)	(3)	(4)	(5)

Tabél 3.4

Papasingan Kaulinanan dumasar kana Jenis Kelamin nu Ngaulinkeunana

No.	Ngaran Kaulinan	Papasingan		
		Lalaki	Awéwé	Lalaki jeung awéwé
(1)	(2)	(3)	(4)	(5)

Tabél 3.5

Ajén Moral dina Kaulinan

No.	Prak-prakan Kaulinan	Ajén Moral					
		1	2	3	4	5	6
(1)	(2)	(3)	(4)	(5)	(6)	(7)	(8)

Tabél 3.6

Ajén Karakter Bangsa dina Kaulinan

No.	Prak-prakan Kaulinan	Ajén Karakter Bangsa																	
		1	2	3	4	5	6	7	8	9	10	11	12	13	14	15	16	17	18
(1)	(2)	(3)	(4)	(5)	(6)	(7)	(8)	(9)	(10)	(11)	(12)	(13)	(14)	(15)	(16)	(17)	(18)	(19)	(20)

Salian ti tabél nu dipaké nyieun papasingan data hasil ngumpulkeun di lapangan, ogé aya instrumén nu mangrupa format nu dipaké pikeun nganalisis ajén-ajén étnopédagogik nu nyangkaruk dina éta kaulinan sarta katerangan kaayaan nu ngagambarkeun éta ajén bisa kapaluruh.

Format Analisis Étnopédagogik (Moral Manusa)

Kode Kaulinan :		Katerangan :
Prak-prakan:		
Kode analisis		
Data		
		1. Moral Manusa ka Pangéran (MMP) 2. Moral Manusa ka Dirina (MMD) 3. Moral Manusa ka Manusa (MMM) 4. Moral Manusa ka Alam (MMA) 5. Moral Manusa ka Waktu (MMW) 6. Moral Manusa dina Ngahontal Kasugemaan Lahir Batin (MMLB)

Format Analisis Étnopédagogik (Karakter Bangsa)

Kode Kaulinan :		Katerangan :
Prak-prakan:		
Kode analisis		
Data		
		1. <i>Religius</i> 2. <i>Jujur</i> 3. <i>Toleransi</i> 4. <i>Disiplin</i> 5. <i>Kerja keras</i> 6. <i>Kreatif</i> 7. <i>Mandiri</i> 8. <i>Demokratis</i> 9. <i>Rasa ingin tahu</i> 10. <i>Semangat kebangsaan</i> 11. <i>Cinta tanah air</i> 12. <i>Menghargai prestasi</i> 13. <i>Bersahabat/komunikatif</i> 14. <i>Cinta damai</i> 15. <i>Gemar membaca</i> 16. <i>Peduli lingkungan</i> 17. <i>Peduli sosial</i> 18. <i>Tanggung jawab</i>

3.5 Téhnik Ngumpulkeun Data

Métode atawa téhnik nu digunakeun pikeun ngumpulkeun data dina ieu panalungtikan nya éta obsérvasi, wawancara, studi pustaka jeung dokuméntasi.

Téhnik obsérvasi dilakukeun pikeun niténan aktivitas barudak, boh dina ulin biasa boh dina ngaulinkeun kaulinan barudak tradisional. Obsérvasi ieu lain ngukur niténan ngagunakeun indra panempo wungkul, tapi ogé ngagunakeun indra pangreungeu pikeun nangkep kekecapan anu dikaluarkeun waktu barudak arulin.

Téhnik wawancara dilakukeun pikeun meunangkeun katerangan-katerangan nu patali jeung kaulinan barudak. Dina ieu téhnik, saméméhna disiapkeun heula instruménna nu mangrupa pedoman wawancara dina wangun patalékan-patalékan. Ieu wawancara dilakukeun ka barudak nu arulinna, pikeun meunangkeun data-data ngeunaan kaulinan nu diarulinkeunna.

Téhnik studi pustaka nu dipaké asalna tina sababaraha sumber buku, hasil panalungtikan, jeung internét. Aya sababaraha buku anu dipaké pikeun mantuan ngadéskripsikeun sarta ngaanalisis hasil panalungtikan.

Téhnik dokumentasi di dieu lain hartian ngoréhan wungkul dokumén nu geus aya ngeunaan kaulinan barudak. Tapi, dokuméntasi di dieu nya éta ngadokuméntasikeun kaulinan nu kapanggih di lapangan ku cara dirékam. Nu satuluyna éta rékaman bisa dipaké pikeun ngaanalisis kaulinan leuwih gemet.

3.6 Téhnik Analisis Data

Aya sawatara léngkah dina ngaanalisis data ieu panalungtikan. Sabada ngumpulkeun data, tuluy data ditabélkeun sagemblengna. Léngkah-léngkah satuluyna saperti ieu di handap:

- 1) Nyieun papasingan kaulinan dumasar kana kelompokna luyu jeung tabulasi nu dicontokeun dina Instrumén panalungtikan.
- 2) Ngaanalisis struktur kaulinan barudak nu kapaluruh.
- 3) Ngaanalisis tur nganapsirkeun ajén-ajén étnopédagogik nu nyangkaruk dina éta kaulinan dumasar kana prak-prakan kaulinannana.
- 4) Ngadéskrisikeun hasil analisis sagemblengna dina wangun laporan (tésis).