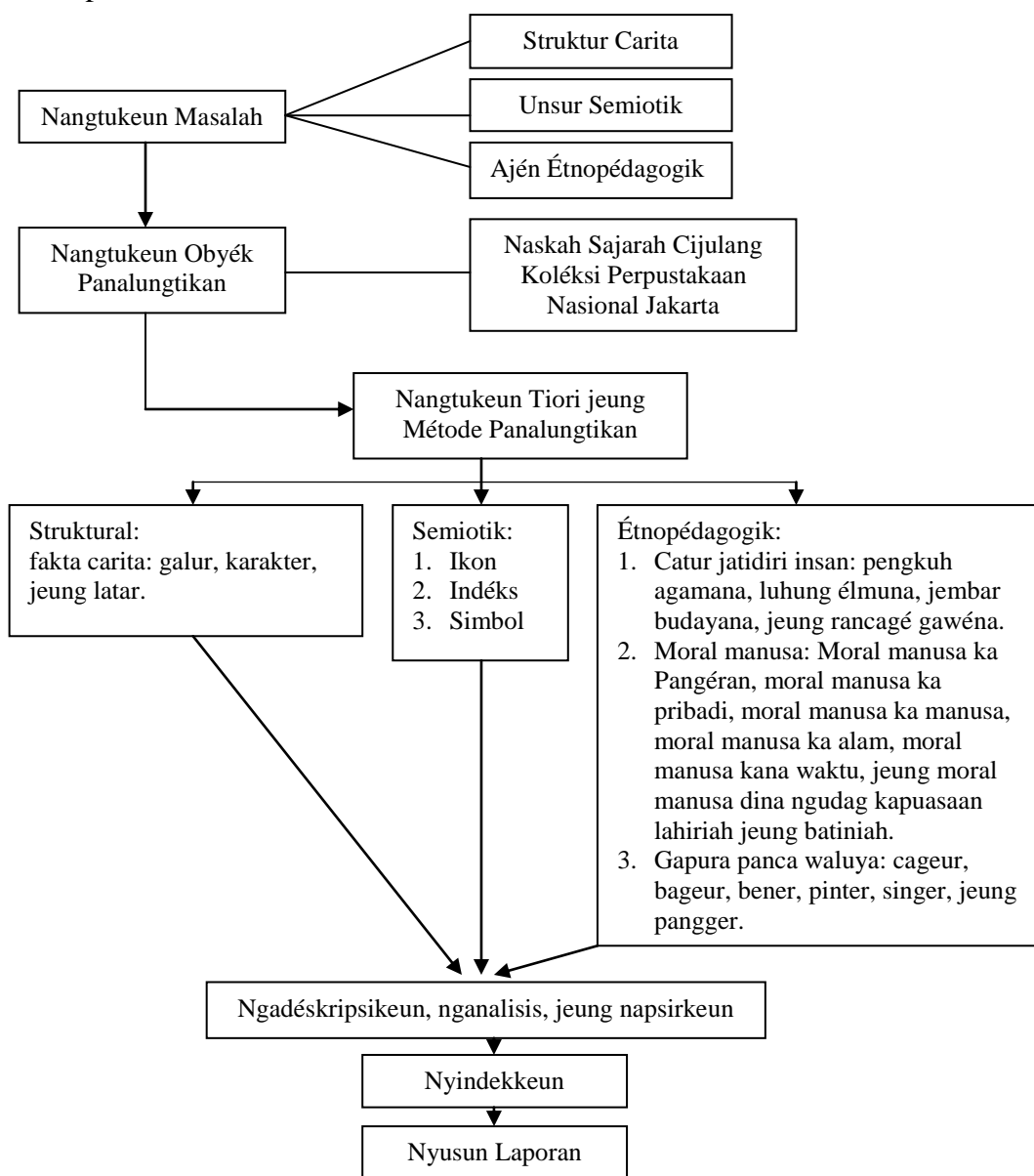


BAB III MÉTODE PANALUNGTIKAN

3.1 Desain Panalungtikan

Desain panalungtikan nya éta proses anu dirancang pikeun ngajawab atawa ngajelaskeun pasualan-pasualan panalungtikan. Desain panalungtikan anu digunakeun dina ieu panalungtikan digambarkeun saperti dina bagan ieu di handap.



Bagan 3.1 Desain Panalungtikan

3.2 Méthode Panalungtikan

Nurutkeun Ratna (2013, kc. 34) métode asalna tina basa Latin *methodos* anu diwangun tina kecap *meta* jeung *hodos*. *Meta* hartina nuju, ngaliwatan, nuturkeun, sedengkeun *hodos* hartina jalan, cara, arah. Dina kagiatan ilmiah, métode dianggap salaku cara-cara atawa strategi dina maham réalitas, léngkah-léngkah sistematis pikeun ngungkulan masalah anu aya.

Méthode anu digunakeun dina ieu panalungtikan nya éta métode déskriptif analisis. Méthode déskriptif analisis dilakukeun ku cara ngadéskripsikeun fakta-fakta, tuluy dianalisis (Ratna, 2013, kc. 53). Ngaliwatan ieu métode, panalungtik baris ngadéskripsikeun data-data anu kapanggih dumasar hasil analisis nepi ka bisa nyieun kacindekan tina ieu panalungtikan.

Méthode déskriptif analisis dina ieu panalungtikan digunakeun pikeun ngadéskripsikeun struktur carita, unsur semiotik, jeung ajén étnopédagogik anu aya dina naskah Sajarah Cijulang.

3.3 Sumber Data

Sumber data nya éta subyék tempat data dipibanda. Saupama panalungtik ngayakeun kagiatan wawancara dina ngumpulkeun data, ku kituna sumber datana réspodén nya éta jalma anu ngaréspon patalékan-patalékan panalungtik, boh sacara lisan boh tinulis. Saupama panalungtik ngagunakeun téhnik obsérvasi sumber datana mangrupa barang, paripolah, atawa proses hiji hal. Saupama panalungtik ngagunakeun téhnik dokuméntasi, sumber datana mangrupa kumpulan catetan (Arikunto, 2010, kc. 129). Sumber data anu digunakeun dina ieu panalungtikan nya éta naskah Sajarah Cijulang koléksi Perpustakaan Nasional Republik Indonesia (PNRI) nomer katalog SD 206B. Ukuran naskahna 20,5 x 32 cm, kandelna 37 kaca, ditulis ngagunakeun mangsi hideung dina kertas *bergaris* semu coklat. Basa anu digunakeunana basa Sunda-Jawa ngagunakeun hurup Latén kalawan ditulis dina wangun prosa.

3.4 Instrumén Panalungtikan

Nurutkeun Arikunto (2010, kc. 203) instrumén nya éta pakakas anu digunakeun ku panalungtik dina ngumpulkeun data sangkan pagawéanana leuwih gampang sarta meunang hasil anu hadé, dina harti taliti, lengkep, jeung sistematis sangkan leuwih gampang ngolahna. Lantaran ieu panalungtikan ngagunakeun métode déskriptif analisis, instrumén anu diperlukeun nya éta pedoman analisis jeung kartu data. Pedoman analisis gunana minangka tatapakan dina proses analisis jeung déskripsi data, sedengkeun kartu data digunakeun pikeun ngumpulkeun data anu aya dina sumber data. Instrumén dina ieu panalungtikan bisa katitén saperti ieu di handap.

Tabél 3.1
Kartu Data 1

Struktur	Sajarah Cijulang
Fakta Carita:	
Galur	
Karakter	
Latar	

Tabél 3.2
Kartu Data 2

Sajarah Cijulang		Keterangan: 1. Ikon 2. Indéks 3. Simbol
Kode		
Data		

Tabél 3.3
Kartu data 3

Sajarah Cijulang		Keterangan: 1. Pengkuh agamana (SQ) 2. Luhung élmana (IQ) 3. Jembar budayana (EQ) 4. Rancagé gawéna (AQ)
Kode		
Data		

Tabél 3.4
Kartu Data 4

Sajarah Cijulang		Katerangan :
Kode		
Data		1. Moral manusa ka Pangéran 2. Moral manusa ka pribadi 3. Moral manusa ka manusa 4. Moral manusa ka alam 5. manusa kana waktu 6. Moral manusa dina ngudag kapuasan lahiriah & batiniah

Tabél 3.5
Kartu Data 5

Sajarah Cijulang		Katerangan:
Kode		
Data		1. Cageur 2. Bageur 3. Bener 4. Pinter 5. Singer 6. Pangger

3.5 Téhnik Ngumpulkeun Data

Téhnik anu digunakeun dina ieu panalungtikan nya éta téhnik dokuméntasi jeung ulikan pustaka. Téhnik dokuméntasi mangrupa téhnik ngumpulkeun data anu mangrupa catetan, transkrip, buku, jsb (Arikunto, 2010, kc. 231).

Léngkah-léngkah anu dilakukeun dina ngumpulkeun data nya éta: (1) ulikan pustaka pikeun néangan pamahan awal ngeunaan masalah anu ditalungtik, jeung (2) maca naskah Sajarah Cijulang kalawan gemet.

3.6 Téhnik Analisis Data

Data anu geus dikumpulkeun tangtuna kudu diolah pikeun didéskripsikeun sangkan bisa dijieun kacindekan ngeunaan data panalungtikan. Data anu geus dikumpulkeun diolah kalawan ngaliwatan sababaraha léngkah nya éta:

a. Data analisis struktur naskah Sajarah Cijulang

Pikeun ngolah data anu patali jeung struktur naskah Sajarah Cijulang, panalungtik ngalakukeun sababaraha léngkah nya éta:

- 1) Panalungtik nganalisis naskah Sajarah Cijulang;
 - 2) Hasil analisis bibaca sarta dibéré tanda;
 - 3) Hasil maca dianalisis tur diklasifikasi dumasar strukturna anu ngawengku fakta carita: galur, karakter, latar; Hasil analisis ditulis dina kartu data;
 - 4) Kartu data disusun dina tabél.
- b. Data analisis semiotik naskah Sajarah Cijulang
- 1) Panalungtik nganalisis naskah Sajarah Cijulang;
 - 2) Hasil analisis bibaca sarta dibéré tanda;
 - 3) Hasil maca dianalisis tur diklasifikasi dumasar kana unsur semiotik anu ngawengku ikon, indéks, simbol;
 - 4) Hasil analisis ditulis dina kartu data;
 - 5) Kartu data disusun dina tabél.
- c. Data analisis étnopédagogik naskah Sajarah Cijulang
- 1) Panalungtik nganalisis naskah Sajarah Cijulang;
 - 2) Hasil analisis bibaca sarta dibéré tanda;
 - 3) Hasil maca dianalisis tur diklasifikasi dumasar kana ajén étnopédagogik anu ngawengku Catur Jatidiri Insan: pengkuh agamana, luhung élmuna, jembar budayana, rancagé gawéna; moral: moral manusa ka Pangéran, moral manusa ka pribadi, moral manusa ka manusa, moral manusa ka alam, moral manusa kana waktu, moral manusa dina ngahontal kapuasan lahiriah jeung batinhiah; Gapura Panca Waluya: cageur, bageur, bener, pinter, singer, pangger;
 - 4) Hasil analisis ditulis dina kartu data;
 - 5) Kartu data disusun dina tabél.
- d. Nyieun kacindekan