

BAB III

MÉTODE PANALUNGTIKAN

Dina ieu bab dipedar ngeunaan desain panalungtikan, data jeung sumber data panalungtikan, sarta instrumén panalungtikan.. Nurutkeun Arikunto (2013, kc. 203) métode panalungtikan mangrupa cara anu digunakeun pikeun ngumpulkeun data panalungtikan kalawan téhnik sarta alat-alat anu tangtu. Sedengkeun nurutkeun Sugiyono (2019, kc. 18) métode panalungtikan nyaéta cara dina meunangkeun data kalawan tujuan nu husus. Aya lima rupa métode nu ditulis para ahli, nyaéta métode sejarah, métode déskriptif, métode éksperimen, métode *ex-post facto* (kausal), jeung métode partisipatoris (Umar, 2008, kc. 21).

Panalungtikan anu bakal digarap kaasup kana panalungtikan kualitatif, kusabab métode anu digunakeunna nyaéta métode déskriptif analitik. Métode déskriptif nyaéta métode anu miboga tujuan pikeun nalungtik kaayaan, atawa sawatara hal séjén, anu hasilna di pedar dina wangun laporan (Arikunto, 2013, kc.3). Nurutkeun Ratna (2013, kc. 53) métode déskriptif analitik mangrupa métode gabungan antara métode déskriptif jeung métode analisis, métode déskriptif analitik dipaké pikeun ngadéskripsikeun fakta-fakta anu satuluyna dianalisis.

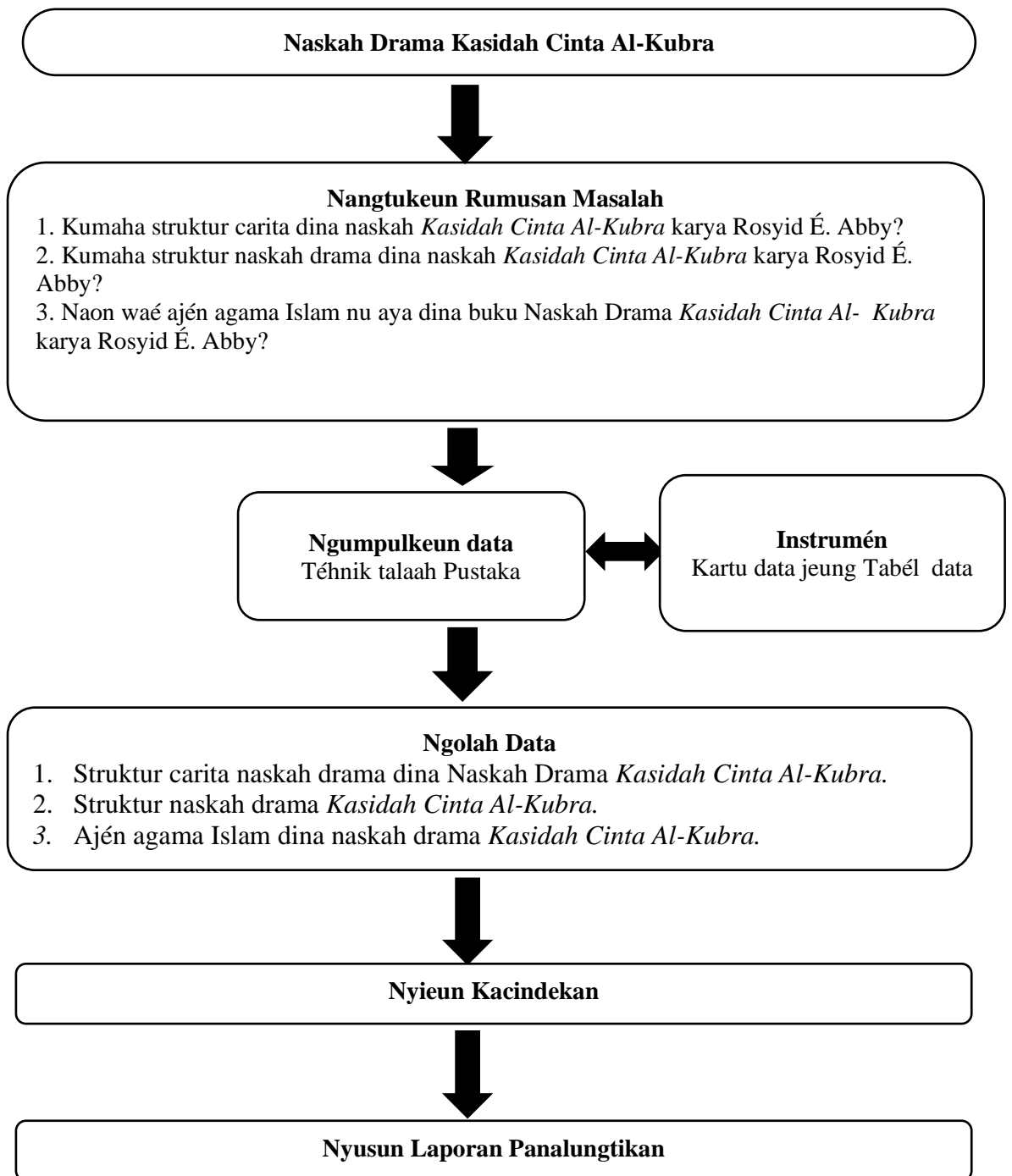
Métode déskriptif dina ieu panalungtikan miboga tujuan pikeun ngadéskripsikeun, ngébréhkeun, tur nganalisis struktur carita naskah drama, struktur naskah drama, sarta ajén agama Islam anu aya dina naskah drama *Kasidah Cinta Al-Kubra* karya Rosyid É. Abby.

3.1 Desain Panalungtikan

Desain panalungtikan nyaéta rarancang anu disusun ku panalungtik, sarta eusina mangrupa léngkah-léngkah ngeunaan panalungtikan nu bakal dilaksanakeun (Arikunto, 2013, kc. 90). Pikeun nyusun, nalaah, jeung medar sumber data nepi ka nganalisis data, ieu panalungtikan mikabutuh desain anu puguh. Ku kituna, panalungtik ngararancang desain panalungtikan.

Sedengkeun pikeun nyusun, nalaah, jeung medar sumber data nepi ka nganalisis data, ieu panalungtikan mikabutuh desain anu puguh. Ku kituna, panalungtik ngararancang desain panalungtikan.

Léngkah-léngkah nu dilaksanakeun dina ieu panalungtikan téh dibagankeun saperti di handap.



Bagan 3.1
Desain Panalungtikan

3.2 Data jeung Sumber Data

3.2.1 Data

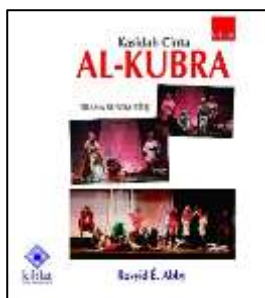
Data anu digunakeun dina ieu panalungtikan struktur carita naskah drama, struktur naskah drama, jeung ajén agama Islam anu aya dina naskah drama *Kasidah Cinta Al-Kubra* karya Rosyid É. Abby.

3.2.2 Sumber Data Panalungtikan

Sumber data utama dina panalungtikan kualitatif téh nya éta kekecapan jeung paripolah, sarta ditambahan ku data tina dokumén séjén (Lofland dina Moleong, 2012, kc. 157). Sumber data primér dina ieu panalungtikan nyaéta naskah drama *Kasidah Cinta Al-Kubra* Karya Rosyid É. Abby, sedengkeun data sékunder anu digunakeun pikeun ngeuyeuban ieu panalungtikan nyaéta buku-buku tiori, sumber data anu geus aya dina sababaraha wangun saperti dokumén, artikel jurnal, jeung panalungtikan-panalungtikan saméméhna anu aya patalina jeung naskah drama, struktur, jeung ajén agama Islam.

3.2.3 Naskah Drama

3.2.3.1 Idéntitas Buku Naskah Drama *Kasidah Cinta Al-Kubra*



Gambar 3.1 Jilid Buku *Kasidah Cinta Al-Kubra*

Judul	: Kasidah Cinta Al-Kubra
Pangarang	: Rosyid É. Abby
Citakan	: I
Taun Dijieunna	: 2022
Penerbit	: PT. Kiblat Buku Utama
Kandel Buku	: 87 kaca
Warna Jilid	: Bodas, coklat, beureum

3.2.3.2 Ringkesan Naskah Drama *Kasidah Cinta Al-Kubra*

Naskah drama *Kasidah Cinta Al-Kubra* nyaritakeun ngeunaan Sayyidah Zainab anu mangrupa putra katilu Fatimah Az-Zahra (putri Rosululloh Saw) jeung Ali bin Abi Thalib. Miboga lanceuk nyaéta Sayyidina Hasan jeung Sayyidina Husain. Zainab Al-Kubra téh mangrupa gelar ti Rosululloh, anu hartina "anu agung", teu béda ti ramana (Ali bin Abi Thalib), anu resep neuleuman élmu

pangaweruh. Ku sabab kapinteranana, Zainab ogé meunang jujuluk "Aqilah Bani Hasyim" anu hartina "awéwé pinter ti Bani Hasyim".

Hiji mangsa, Imam Husain jeung para Ahlul Bait séjénna ngalakukeun lalampahan ka Kufah, rék ngayakinkeun ngeunaan kasatiaan masarakat nu aya diditu. Harita Kufah digubernuran ku Ubaidillah bin Ziyad, anu mangrupa anték-anték Khalifah Yazid bin Mu'awiyah bin Abu Sufyan anu geus ngarampas hak kakhalifahan ti kaom Bani Hasyim (kulawarga Nabi). Ku kituna, Zainab Al-Kubra harita milu maturan lanceukna.

Dina lalampahanna ka Kufah, dina hiji tempat nu katelah ku ngaran Karbala, rombongan Imam Husain nu réana 72 urang dicegat tur ditingker ku 40 rébu tentara anu mangrupa pasukan Yazid bin Mu'awiyah. Harita kénéh lumangsung perang anu bisa disebut henteu saimbang, nepi ka pihak Imam Husain loba pisan nu teu walakaya, kaasup Imam Husainna sorangan. Rombongan nu sawaréhna deui, kaasup Zainab Al-Kubra jeung Ali Zainal Abidin, ahirna jadi tawanan kaom biadab. Tidinya tuluy digiringkeun, diabringkeun rék didatangkeun ka Gubernur Ubaidillah bin Ziyad jeung Khalifah Yazid bin Mu'awiyah.

Kaélmuan Zainab ngabukti pisan nalika manéhna debat jeung Gubernur Ibnu Ziyad katut Khalifah Yazid bin Mu'awiyah, sanggeus tragédi Karbala. Omongan Ibnu Ziyad jeung Yazid teu weléh ditémpas ku Zainab kalawan ngaluarkeun sawangan anu teu bisa ditémpas deui. Sabagéan sajarawan aya nu nyebutkeun yén Sayyidah Zainab téh Pahlawan Karbala, sarta disebut minangka "Ummu Hasyim", lantaran ku tarékahna dina nyalametkeun kulawarga Hasyim (kulawarga Nabi, para Ahlul Bait) sabada tragédi Karbala.

Tina ieu ringkesan carita bisa dicindekkeun yén naskah drama *Kasidah Cinta Al-Kubra* téh bukti cinta Zainab binti Ali bin Abi Thalib ka Alloh jeung Rosul-Na.

3.2.4 Biografi Singget Pangarang

Rosyid É.Abby gumelar di Bandung 19 Séptémber 1965. Rosyid É.Abby dipiwano minangka pangarang, panyajak, wartawan, sutradara téater, jeung pengamat film. Ti taun 1989 nepi kiwari Rosyid É.Abby gawé di Surat kabar Mingguan (SKM) Galura (Grup Pikiran Rakyat), tuluy ti taun 2019 jadi pamingpin rédaksina, sarta ngarédaksian rubrik sastra jeung budaya HU *Pikiran Rakyat*.

Rosyid É.Abyy ogé salaku dosén di Fakultas Ilmu Seni dan Sastra (FISS) Universitas Pasundan Bandung, di sagigireun jadi pembina Téater Sénapati (SMA Pasundan 3 Bandung). Lian ti éta, Rosyid É.Abyy ogé aktif dina kapangurusan Persatuan Wartawan Indonésia (PWI) Jawa Barat, Lembaga Basa & Sastra Sunda (LBSS), Paguyuban Pasundan, jeung pangurus di Forum Film Bandung (FFB).

Buku-bukuna nu geus medal diantaranya *Pengembaraan Sunyi* (kumpulan puisi, 2007), Sajak-sajak *Rosyid É.Abyy* (2010), *Kabayan Ngalanglayang Jaman* (drama Sunda, 2010), *Simponi Dunya Kelas Teri* (kumpulan puisi, 2012), *Jurnalistik Sunda* (lalampahan wartawan Galura, éditor jeung Éddy D. Iskandar, 2009), *Senandung Bandung* Jilid 3 (antologi puisi penyair Indonésia, 2011), *Puisi Film* (antologi 25 penyair Indonésia), jeung sawatara drama katut antologi puisi Sunda.

Rosyid É.Abyy ogé dilélér Hadiah Sastra LBSS (2004 jeung 2006) pikeun puisina nu dimuat di *Galura*, sarta meunang Kujang Mas ti Bupati Bandung minangka pangléler Anugerah Budaya Kabupatén Bandung (2011).

3.3 Téhnik Panalungtikan

3.3.1 Téhnik Ngumpulkeun Data

Téhnik ngumpulkeun data nu digunakeun dina ieu panalungtikan nyaéta ulikan pustaka. Téhnik ulikan pustaka mangrupa kagiatan niténan, neuleuman, nalaah ogé ngaidéntifikasi bahan bacaan nu patali jeung objék panalungtikan. Téhnik ulikan pustaka digunakeun nalika ngumpulkeun data pikeun nganalisis data tur néangan sumber data séjén anu ngarojong kana ieu panalungtikan. Ieu téhnik miboga udagan pikeun maluruh struktur jeung ajén agama Islam anu aya dina Naskah Drama *Kasidah Cinta Al-Kubra*.

3.3.2 Téhnik Ngolah Data

Sabada data kakumpulkeun, tuluy diolah ngagunakeun téhnik déskriptif kualitatif. Objék anu baris dianalisis nyaéta naskah drama *Kasidah Cinta Al-Kubra*, sedengkeun sumber data anu baris dianalisisna nyaéta struktur naskah drama, struktur carita, jeung analisis ajén agama Islamna.

Ieu di handap léngkah-léngkah nu dilaksanakeun dina ieu panalungtikan.

- 1) Nganalisis struktur carita naskah drama *Kasidah Cinta Al-Kubra*;
- 2) Nganalisis struktur naskah drama *Kasidah Cinta Al-Kubra*; jeung
- 3) Nganalisis ajén agama Islam anu aya dina naskah drama *Kasidah Cinta Al-Kubra*.

3.4 Instrumén Panalungtikan

Dina ieu panalungtikan instrumén panalungtikan jadi hal nu penting pikeun ngumpulkeun data sarta pikeun nyangking data dumasar kana masalah séwang-séwangan. Instrumén panalungtikan diperlukeun pikeun ngahasilkeun data dumasar kana masalahna. Instrumén panalungtikan mangrupa salasihiji alat nu digunakeun ku panalungtik nalika ngumpulkeun data. Instrumén panalungtikan anu digunakeun dina ieu panalungtikan téh nyaéta kartu data digital pikeun ngumpulkeun jeung mindahkeun data nu geus aya sangkan babari dina nganalisis.

3.4.1 Instrumén Ngumpulkeun Data

Instrumén panalungtikan nu digunakeun pikeun ngumpulkeun data téh ngagunakeun tabél, sangkan nyangking data anu leuwih jéntré.

Ieu di handap mangrupa tabél kartu data nu digunakeun.

1) Tabél Analisis Struktur Naskah Drama

Tabél 3.1

Tabél Analisis Struktur Naskah Drama

NO	Struktur Naskah Drama	Cutatan Carita	Kode
1.	Prolog, dialog (wawancang, kramagung), babak, adegan, solilokui, aside, jeung épilog.	Cutatan dina naskah drama <i>Kasidah Cinta Al-Kubra</i> karya Rosyid É.Aby	NDKCA/KC

Keterangan:

- a. NDKCA : Naskah Drama *Kasidah Cinta Al-Kubra*
- b. KC : Kaca

2) Tabél Analisis Struktur Carita

a) Tabél Analisis Téma

Tabél 3.2
Tabél Analisis Téma

No	Téma	Cutatan Carita	Kode Data
			NDKCA/TM/KC.2

Keterangan:

- a. NDKCA : Naskah Drama *Kasidah Cinta Al-Kubra*
- b. TM : Téma
- c. KC : Kaca

b) Tabél Analisis Fakta Carita

Tabél 3.3
Tabél Analisis Galur

Galur Utama	Sub Alur	Keterangan

Tabél 3.4
Tabél Analisis Tokoh jeung Penokohan

No	Tokoh	Penokoha	Cutatan Carita	Kode Data
				NDKCA/T/KC.2

Keterangan:

- a. NDKCA : Naskah Drama *Kasidah Cinta Al-Kubra*
- b. T : Tokoh
- c. KC : Kaca

Tabél 3.5
Tabél Analisis Latar

No	Latar	Cutatan Carita	Kode Data
			NDKCA/LT/KC.2

Keterangan:

- a. NDKCA : Naskah Drama *Kasidah Cinta Al-Kubra*
- b. LT : Latar Tempat
- c. KC : Kaca

c) Tabél Analisis Sarana Sastra

Tabél 3.6
Tabél Analisis Judul

No	Judul	Cutatan Carita	Kode Data
			NDKCA/JD/KC.2

Keterangan:

- a. NDKCA : Naskah Drama *Kasidah Cinta Al-Kubra*
- b. JD : Judul
- c. KC : Kaca

Tabél 3.7
Tabél Analisis Puseur Implengan

No	Puseur Implengan	Cutatan Carita	Kode Data
			NDKCA/PI/KC.2

Keterangan:

- a. NDKCA : Naskah Drama *Kasidah Cinta Al-Kubra*
- b. PI : Puseur Implengan
- c. KC : Kaca

Tabél 3.8
Tabél Analisis Gaya Basa

No	Gaya Basa	Cutatan Carita	Kode Data
			NDKCA/GB/KC.2

Keterangan:

- a. NDKCA : Naskah Drama *Kasidah Cinta Al-Kubra*
- b. GB : Gaya Basa
- c. KC : Kaca

3) Tabél Analisis Ajén agama Islam

Tabél 3.9

Kartu Data Ajén Kaagamaan

No	Kode Data	Cutatan Carita	Ajén Agama Islam Dumasar Konsép Ajat Sudrajat		
			1	2	3
1	NDKCA/KC	Cutatan dina naskah drama <i>Kasidah Cinta Al-Kubra</i>			

Katerangan:

- NDKCA : Naskah Drama *Kasidah Cinta Al-Kubra*
- KC : Kaca
- 1 : Ajén agama Islam anu patali jeung aqidah
- 2 : Ajén agama Islam anu patali jeung ibadah
- 3 : Ajén agama Islam anu patali jeung ahlak

3.4.2 Prosedur/Alur Panalungtikan

Ieu di handap mangrupa léngkah-léngkah nu dipaké dina panalungtikan.

- 1) Maca buku nu patali jeung tiori struktur carita (Stanton), struktur naskah drama (Sumardjo), jeung ajén agama Islam (Sudrajat).
- 2) Milih jeung nangtukeun sumber atawa naskah drama anu baris ditalungtik.
- 3) Maca sumber sacara bulak-balik pikeun maham kana eusi caritaan.
- 4) Talaah struktur jeung ajén agama Islam nu aya dina naskah drama *Kasidah Cinta Al-Kubra* karya Rosyid É.Abbi.
- 5) Ngumpulkeun data dumasar kana pasualan panalungtikan.
- 6) Ngadéskripsikeun data dumasar kana pasualan panalungtikan.
- 7) Nyindekkeun hasil analisis dumasar kana pasualan panalungtikan.
- 8) Nyieun laporan hasil panalungtikan.