

## BAB III

### MÉTODE PANALUNGTIKAN

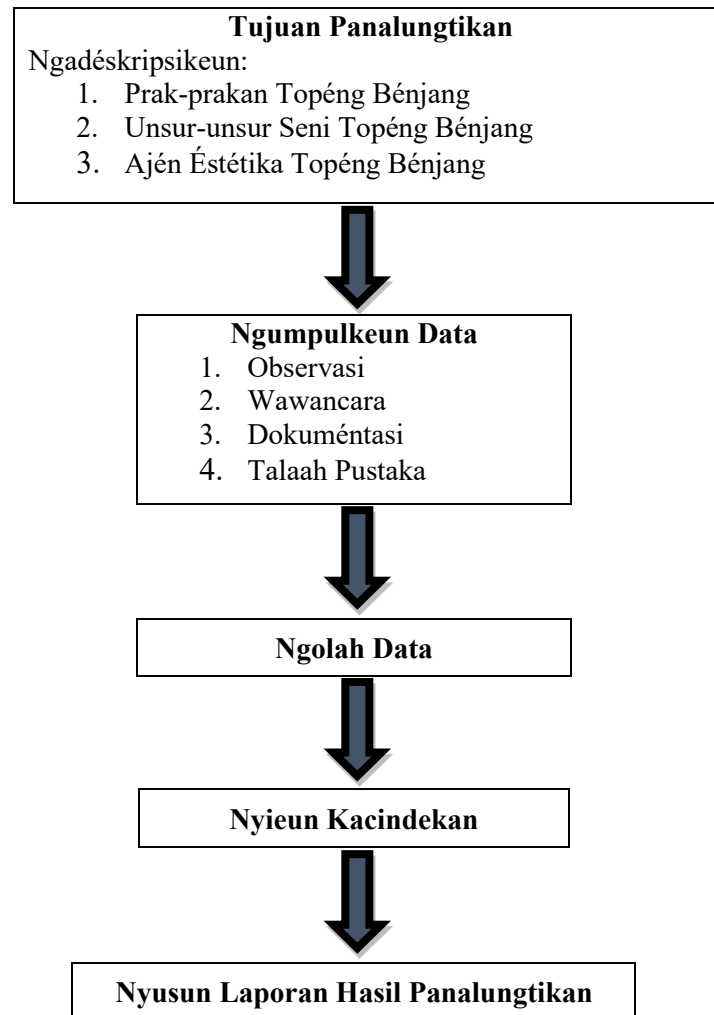
Métode panalungtikan mangrupa cara ilmiah anu digunakeun ku panalungtik pikeun meunangkeun data, kalawan miboga udagan jeung mangpaat nu tangtu. Aya opat kecap konci anu perlu diperhatikeun nyaéta, cara ilmiah, data, tujuan, jeung kagunaan nu tangtu. Dumasar kana hal éta, kagiatan panalungtikan kudu ka ciri paélmaan nyaéta *rasional* nu hartina kagiatan panalungtikan éta dilakukeun ku cara-cara anu asup akal nepi kahontal ku pikiran manusa, *émpiris* hartina cara-cara anu dilakukeun bisa diténan ku panca indera manusa. Nepi ka batur bisa niténan jeung cara-cara anu digunakeunna, jeung *sistematis* hartina prosés anu dijero panalungtikan éta ngagunakeun léngkah-léngkah anu sifatna logis (Sugiyono, 2013, kc. 2).

Métode anu digunakeun dina ieu panalungtikan nyaéta pamarekan kualitatif métode déskriptif. Nurutkeun Sugiyono (2013, kc. 9) pamarekan kualitatif nyaéta téhnik panalungtikan anu miboga dasar filsafat *postpositivisme* sarta miboga udagan pikeun nalungtik kana hal anu sipatna alamiah. Pamarekan kualitatif miboga udagan pikeun ngagambarkeun (*to describe*), maluruh (*to explore*), jeung ngajéntrékeun (*to explain*). Sedengkeun déskriptif nurutkeun Moleong (2007) nyaéta data nu dikumpulkeun magrupa kekecapan, gambar, jeung lain angka. Dina émprona, laporan panalungtikan téh eusina sabudeureun cutatan kekecapan tina informasi meunang wawancara jeung observasi, sarta dilengkepan ku gambar, rékaman audio, atawa vidio minangka dokuméntasi.

#### 3.1 Desain Panalungtikan

Desain panalungtikan mangrupa rarancang prak-prakan panalungtikan. Ari kituna, desain panalungtikan miboga pancén pikeun ngagambarkeun léngkah-léngkah atawa runtuyan kagiatan nalika panalungtikan. Ieu hal téh luyu sakumaha nu dipertélakeun ku Arikunto (2013, kc. 60) yén desain panalungtikan mangrupa prosés anu dirarancang pikeun nyangking gambaran panalungtikan anu rék dilaksanakeun.

Desain panalungtikan ieu miboga udagan ngébréhkeun jengglengan Topéng Bénjang, unsur-unsur seni Topéng Bénjang, ajén éstétika Topéng Bénjang. Dina ieu panalungtikan dipedar dina bagan di handap.



**Bagan 3. 1**  
Desain Panalungtikan

### 3.2 Sumber Data jeung Lokasi Panalungtikan


#### 3.3.1 Sumber Data

Sumber data panalungtikan nyaéta minangka tempat ayana data nu rék ditalungtik. Arikunto (2013, kc. 171) nétélakeun yén sumber data panalungtikan téh nyaéta subjék anu rék ditalungtik. Sumber data ngawengku tilu aspék nyaéta jalma (*person*), tempat (*place*), jeung kertas (*paper*).


### 1. Jalma (*Person*)

Sumber data anu bisa méré data mangrupa jawaban lisan ngaliwatan wawancara atawa jawaban tinulis ngaliwatan angkét.

**Tabél 3. 1**  
Informan Panalungtikan

No.	Foto Informan	Data Informan
1.		<p>Wasta: Asep Dede Mulyana  Wanda baga: Lalaki  Tempat, Ping Gumelar: Bandung, 31 Agustus 1981  Pakasaban: Karyawan BUMN Pindad  Yuswa: 43taun  Padumukan: Jl.Cinangka RT.02 RW.15 Kel.Pasir wangi  Kec.Ujungberung Kota Bandung  Kalungguhan: PBI Séksi Pengembangan Seni Budaya jeung palaku Seni Bénjang</p>
2.		<p>Wasta: Sendi Mufti  Wanda baga: Lalaki  Tempat, Ping Gumelar: Bandung, 26 Mei 1970  Pakasaban: Wiraswasta  Yuswa: 54taun  Padumukan: Jl.Kaum kalér RT.05 RW.14 Kel.Cigending  Kec.Ujungberung Kota Bandung  Kalungguhan: Pimpinan Sanggar Réngkak Katineung</p>

No.	Foto Informan	Data Informan
3.		<p>Wasta: Neng Yulia Herdayati  Wanda baga: Awéwé  Tempat, Ping Gumelar: Bandung, 1 September 1971  Pakasaban: Guru  Yuswa: 53taun  Padumukan: Jl.Kaum kalér RT.05 RW.14 Kel.Cigending  Kec.Ujungberung Kota Bandung  Kalungguhan: Pelatih di Sanggar Réngkak Katineung</p>
4.		<p>Wasta: Hafizd Aprizal Adhimufti  Wanda baga: Lalaki  Tempat, Ping Gumelar: Bandung, 10 April 2004  Pakasaban: Buruh pabrik  Yuswa: 20taun  Padumukan: Jl.Kaum kalér RT.05 RW.14 Kel.Cigending  Kec.Ujungberung Kota Bandung  Kalungguhan: Pangrawit Topéng Bénjang</p>

No.	Foto Informan	Data Informan
5		Wasta: Tita Rahayu Wanda baga: awéwé Tempat, Ping Gumelar: Bandung, 29 September 1995 Pakasaban: Ibu Rumah Tangga Yuswa: 29taun Padumukan : Kp. Garung RT.02 RW.09 Kalungguhan: Penari Topéng Bénjang

## 2. Tempat (*Place*)

Sumber data anu mangrupa tampilan dina kaayaan cicing atawa gerak. Kaayaan cicing misal rohangan, kalengkepan alat, wujud barang, warna, jrrd. Sedengkeun kaayaan gerak misal aktivitas, ritme, gerak tari, kegiatan diajar-ngajar, jrrd. Kaayaan cicing atawa gerak mangrupa objék pikeun métode observasi. Tur panalungtik milih lokasi pikeun panalungtikanna di Sanggar Réngkak Katineung Kelurahan Cigending, Kecamatan Ujungberung, Kota Bandung, alesan panalungtik milih Sanggar Réngkak Katineung kusabab sanggar anu masih nyepeng struktur pintonan Topéng Bénjang anu diwariskeun ti generasi ka generasi.

## 3. Kertas (*Paper*)

Sumber data anu ngébréhkeun tanda-tanda mangrupa angka, huruf, gambar, simbol-simbol séjénna jeung dokumén.

### 3.3.2 Lokasi Panalungtikan

Lokasi panalungtikan ieu museur di salasahiji Sanggar di Kecamatan Ujungberung, nyaéta Sanggar Réngkak Katineung, ngadegna Sanggar Réngkak

Katineung tanggal 26 Méi 2006 anu diadegkeun ku Néng Yuli Hendaryati tur dipupuhuan ku Kang Sendi Mufti. Ieu Sanggar téh anu alamatna di Jl. Kaum Kalér RT 05 RW 06 Kelurahan Cigending, Kecamatan Ujungberung, Kota Bandung. Sanggar Réngkak Katineung miboga harti nyaéta *Réngkak*, anu hartina gerak, jeung *Katineung*, anu hartina inget. Lian ti kitu, Sanggar Réngkak Katineung remen ilubiung dina pasanggiri-pasanggiri tari kalayan jadi pinunjul. Salasahijina nyaéta préstasi ti Rékor Dunia Indonésia jeung Pinunjul 1 Pasanggiri Tari Tradisional Se-Jawa Barat anu dilaksanakeun ku Universitas Padjadjaran, lian ti remen ilubiung dina pasanggiri Sanggar Réngkak Katineung ogé sok ngayakeun Gelar Seni satiap bulan Juli dina raraga Milangkala Sanggar.



**Gambar 3. 1**  
Peta Kecamatan Ujungberung



**Gambar 3. 2**  
Tempat Latihan Sanggar Réngkak Katineung

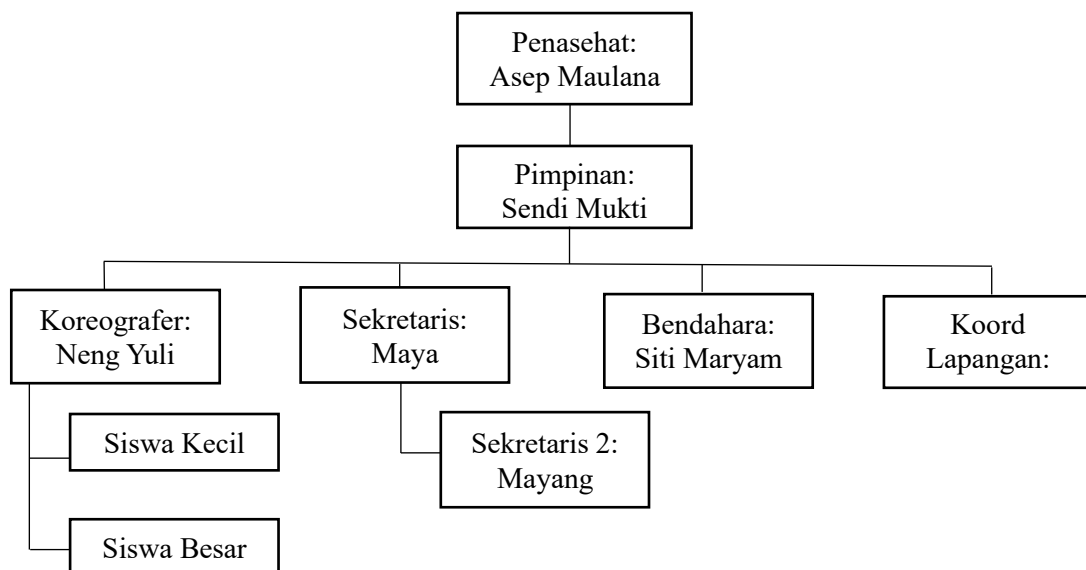
Ieu tempat téh mangrupa tempat latihan Sanggar Réngkak Katineung tur pikeun tempat ngumpul para siswa sanggar.



**Gambar 3. 3**

Tempat Latihan Pendopo Kecamatan Ujungberung

Pendopo Kecamatan Ujungberung mangrupa tempat ka dua pikeun tempat latihan Sanggar Réngkak Katineung.



**Bagan 3. 2**

Struktur Pengurus Sanggar Réngkak Katineung



### 3.3 Téhnik Panalungtikan

Téhnik nu digunakeun enggoning ngolah atawa analisis data dina ieu panalungtikan téh leuwih nyoko kana analisis data déskriptif kualitatif. Nurutkeun Sugiyono (2016, kc. 320) analisis data kualitatif nyaéta prosés néang jeung nyusun sacara sistematis data nu kacangking tina hasil wawancara, catetan di lapangan, jeung dokuméntasi, ku cara ngelompokeun data kana katégori, dipérelékeun kana wincikan-wincikan, ngalakukeun sintésa, nyusun kana pola, milih nu penting nu bakal diteleban leuwih jero, jeung nyieun kacindekan sangkan gampang dipikapaham boh ku sorangan atawa ku nu lian.

#### 3.3.1 Téhnik Ngumpulkeun Data

Téhnik ngumpulkeun data nu digunakeun dina ieu panalungtikan nyaéta téhnik ngumpulkeun data ngaliwatan wawancara, observasi, dokuméntasi jeung studi pustaka. Tilu téhnik di luhur ogé sok disebut téhnik triangulasi. Nurutkeun Sugiyono (2016, kc. 245) triangulasi kaasup kana téhnik ngumpulkeun data anu ngahijikeun téhnik wawancara, observasi, jeung dokuméntasi.

##### 1) Wawancara

Wawancara nyaéta papanggihna dua jelema pikeun nuker informasi jeung ideu ngaliwatan patalékan jeung réspon, anu hasilna mangrupa komunikasi jeung ma'na tina hiji topik. Anapon wawancara anu digunakeun nyaéta wawanca semi terstruktur anu dina prakna teu pati museur kana patalékan wawancara anu geus disusun, tapi ngantebkeun hal-hal anu tumali jeung patalékan kana dialog (wangun ngawangkong). Ieu hal sangkan réspondén teu *kaku* atawa leuwih *terbuka* nalika wawancara dilakukeun. Sakumaha kamandang Susan Stainback (dina Sugiyono, 2016, kc. 232) ku wawancara nu nalungtik bakal meunang hal-hal nu leuwih teleb ngeunaan partisipan dina nembrakkeun situasi jeung kajadian nu tumiba. Ku kituna ieu téhnik dianggap luyu sakumaha pangabutuh nu nalungtik dina nyanghareupan réspondén minangka sumber data.

##### 2) Observasi

Observasi nyaéta téhnik anu digunakeun pikeun néangan data sacara langsung kana objék di tempat panalungtikan. Observasi nu digunakeun leuwih kana



*observasi terus-terang tersamar*, maksudna nu ditalungtik apal ngeunaan ieu kagiatan panalungtikan, tapi dina sababaraha waktu jeung kaayaan, nu nalungtik gé teu balaka (*samar*) réhna nu nalungtik keur observasi. Ieu hal dina tujuan sangkan data anu sipatna rusiah, aib, atawa pikaéraeun bisa dibalakakeun ka nu nalungtik (Sugiyono, 2016, kc. 299-300).

### **3) Dokuméntasi**

Dokuméntasi digunakeun pikeun meunangkeun data atawa informasi nu mangrupa foto, audio, atawa hal naon waé anu bisa ngarojong kana panalungtikan. Lian ti éta ogé minangka bukti yén panalungtikan bener-bener dilaksanakeun.

### **4) Talaah Pustaka**

Talaah Pustaka dina enas-enasna digunakeun enggoning nyusun tiori, atawa hal-hal liana anu ngajurung kana panalungtikan.

## **3.3.2 Téhnik Ngolah Data**

Téhnik ngolah data nyaéta prosés nyusun jeung nganalisis data nu dikumpulkeun ngaliwatan sawatara téhnik ngumpulkeun data nu geus ditalungtik. Téhnik ngolah data nu ditalungtik nyaéta 1) Téhnik analisis déskripsi Topéng Bénjang 2) Téhnik Analisis Ajén Éstétika.

## **3.4 Instrumén Panalungtikan**

Enggoning ngajurung kana ieu panalungtikan, instrumén nu digunakeun dina ieu panalungtikan nyaéta:

### **3.4.1 Instrumén Pedoman Wawancara**

Instrumén pedoman wawancara digunakeun pikeun meunangkeun informasi ti narasumber ngeunaan Topéng Bénjang, anu eusina nyaéta daptar patalékan jeung masalah nu karandapan.

**Tabél 3. 2**  
Data Informan

Wasta: Tempat, Ping Gumelar: Yuswa: Atikan: Alamat:
---

**Tabél 3. 3**  
Instrumén Pedoman Wawancara

No	Jenis Patalékan	Patalékan
1.	Asal-muasal	1. Ti iraha ayana topéng bénjang? 2. Kumaha kasang tukang ayana topéng bénjang di Sanggar Réngkak Katineung? 3. Naha maké dingaranan topéng bénjang? 4. Naon alesanana Sanggar Réngkak Katineung, mekarkeun topéng bénjang? Kumaha pola pewarisanana? 5. Naon tujuan jeung mangpaat diciptakeunna topéng bénjang?
2.	Prak-prakan	6. Naon waé nu kudu disiapkeun saacan prungna pintonan topéng bénjang? 7. Naha aya ritual sateuacan pintonan lumangsung? 8. Di mana waé biasana topéng bénjang dipintonkeun? 9. Iraha biasana dipintonkeunana, topéng bénjang? Beurang atawa peuting? 10. Naon waé nu kudu di kawasa ku penari dina topéng bénjang? 11. Kumaha pola lantaina topéng bénjang?
3.	Unsur-Unsur Seni	12. Unsur-unsur seni naon waé nu nyampak dina topéng bénjang? 13. Naon ngaran babagéan dina kostum nu dipaké penari dina topéng bénjang? 14. Waditra naon waé anu dipaké dina topéng bénjang? 15. Gerak tari naon waé anu dipaké dina prungna topéng bénjang? 16. Naha aya rumpaka lagu dina topéng bénjang? 17. Pungsi kasenian naon waé nu aya dina topéng bénjang?
4.	Layang Pangajén	18. Layang pangajén naon waé nu geus dicangking ku Sanggar Réngkak Katineung?
5.	Ajén Éstétika	19. Ajén éstétika naon waé anu nyampak dina topéng bénjang?

### 3.4.2 Instrumén Observasi

Instrumén observasi mangrupa media pikeun ngarojong kagiatan panalungtikan lumangsung. Ieu di handap salasihiji instrumén observasi nu karandapan.

**Tabél 3. 4**  
Data Observasi

No.	Indikator	Perkara anu diobservasi	Kaobservasi	Henteu
1.	Palaku	1. Penerus tari Topéng Bénjang	√	
2.	Pakakas	2. Waditra nu dipaké dina Topéng Bénjang 3. Raksukan nu digunakeun dina Topéng Bénjang 4. Riasan nu dipaké Topéng Bénjang	√	
3.	Prak-prakan	5. Lila lumangsung Topéng Bénjang 6. Tempat pintonan Topéng Bénjang	√	

### 3.4.3 Instrumén Dokuméntasi

Dina Ieu panalungtikan instrumén dokuméntasina nyaéta *handpone* pikeun ngarékam informasi ti narasumber tur pikeun ngadokuméntasikeun gambar jeung vidio.

### 3.4.4 Instrumén Talaah Pustaka

Instrumén talaah pustaka panalungtik ngagunakeun buku-buku nu aya patalina jeung éstétika, kabudayaan, tur seni bénjang.

## 3.5 Analisis Data

Sabada data kakumpul, panalungtik ngaidéntifikasi tur ngaanalisis ku cara métode déskriptif kalawan:

- 1) Mariksa jeung ngecek data panalungtikan;
- 2) Ngadéskripsikeun data;
- 3) Nyieun validasi data;

- 4) Nganalisis data; jeung
- 5) Nyieun kacindekan tina hasil data nu geus kapaluruh.