

BAB III

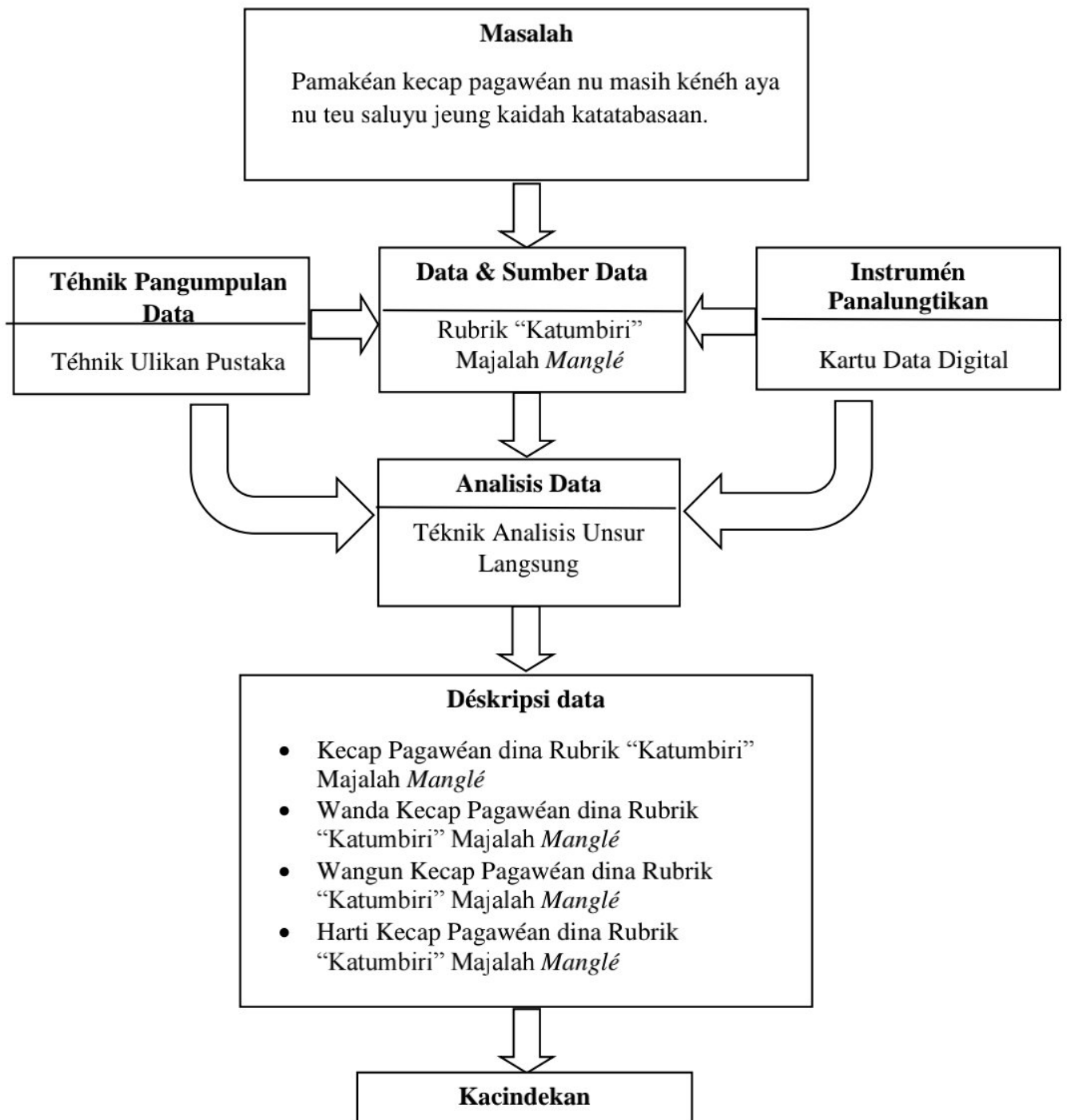
MÉTODE PANALUNGTIKAN

Nu dipedar dina bab III ngawengku, (1) desain panalungtikan, (2) data jeung sumber data panalungtikan, (3) instrumén panalungtikan, (4) téhnik ngumpulkeun data, sarta (5) téhnik nganalisis data.

3.1 Desain Panalungtikan

Métode nu digunakeun dina ieu panalungtikan nya éta pamarekan kualitatif kalawan métode déskriptif. Bogdan jeung Taylor (dina Nugrahani, 2014, kc. 8) nétélakeun yén panalungtikan kualitatif nya éta panalungtikan nu hasilna ngadéskripsikeun data nu mangrupa omongan tinulis atawa lisan ti subjék nu ditilikna. Panalungtikan kualitatif nya éta métode anu napak tina filsafat postpositivisme, panalungtikan kualitatif dipaké pikeun panalungtikan anu museur kana kondisi obyék anu alamiah, ngagunakeun téhnik triangulasi (gabungan), analisis anu sipatna induktif jeung kualitatif (Sugiyono, 2016, kc. 15).

Métode déskriptif mangrupa panalungtikan anu ngagambarkeun matotoskeun pasualan dumasar data ku cara ngakaji, nganalisis, jeung nafsirkeun (Narbuko, 2015, kc. 44). Luyu jeung nu disebutkeun ku Suryani (2008, kc. 107) yén métode déskriptif miboga tujuan pikeun nyatet, ngulik, sarta nganafsirkeun data gumantung kana kaayaan data jeung nilai objék panalungtikan nu dilakukeun. Métode déskriptif dina ieu panalungtikan dipaké pikeun ngadéskripsikeun kecap pagawéan, wangun kecap pagawéan, wanda kecap pagawéan, sarta harti kecap pagawéan anu aya dina rubrik “Katumbiri” Majalah *Manglé*. Dumasar kana pamarekan kualitatif kalawan métode déskriptif, disusun desain panalungtikan saperti dina bagan 3.1.



Bagan 3.1 Desain Panalungtikan

3.2 Data jeung Sumber Data Panalungtikan

Dina ieu panalungtikan, data nu dipaluruhna nyaéta kecap pagawéan dina rubrik “Katumbiri” Majalah *Manglé*. Anapon sumber datana nu digunakeun nyaéta Majalah *Manglé* édisi bulan Januari nepi ka bulan Méi taun 2023 hususna dina bagian rubrik “Katumbiri”. Dina unggal majalahna aya lima judul Katumbiri nu dicokot pikeun ngumpulkeun data kecap pagawéan. Tuluy data-data nu dianalisisna nyaéta kecap pagawéan, wangun kecap pagawéan, wanda kecap pagawéan, sarta harti kecap pagawéan anu kapanggih dina rubrik “Katumbiri” Majalah *Manglé*.

Tabél 3.1
Sumber Data Panalungtikan

Édisi	Terbit Édisi	Judul rubrik “Katumbiri” dina Majalah <i>Manglé</i>
2917	19-25 Januari 2023	<ul style="list-style-type: none"> - Wisata réligi Majelis Taklim Al-Jihad - Ningkatkeun Kualitas Lulusan SMA & SMK - KAI Daop 2 Bandung Ngahéjokeun Sabudeureun Statsion Kiaracandong - Ningkatkeun Ékonomi Masarakat UMKM Garut Dilélér Pangajén - Ngajaga Titinggal Karuhun Ngamumulé Budaya di Giri Samboja
2919	2-8 Fébruari 2023	<ul style="list-style-type: none"> - Batik Sunda Néng Geulis Dipikaresep Wanoja Brunai - Bunda PAUD Kuningan Picontoeun di Jawa Barat - Pemkab Purwakarta Serious Ngaja Lahan Sawah - Waragad 110 M pikeun Infrastruktur Garut - Pemkab Bandung Nataharkeun Inséntif pikeun Pangaping PKH
2925	16-22 Maret 2023	<ul style="list-style-type: none"> - PWI Kota Metro Kataji Program Gawé PWI Jawa Barat - Mairan Aspirasi Nyumponan Harepan Masarakat - Manggu Wanayasa Ngawasa Pasar Internasional - Pemkab Garut Narima Hibah kandaraan ti Jepang - Présidén RI Katajieun ku Kopontrén Al-Ittifaq Kabupatén Bandung
2928	13-19 April 2023	<ul style="list-style-type: none"> - Pamayang Jabar Magang di Jepang - Ngokolakeun Poténsi Parkir <i>Off Street</i> - Masid Al Muhidin Ngamotivasi ku Kréasi nu Islami - Teras Toléransi GP Ansor ke Purwakarta

Édisi	Terbit Édisi	Judul rubrik “Katumbiri” dina Majalah <i>Manglé</i>
		- Mudik Lebaran Ngarojong Ékonomi Palembang
2933	25-31 Méi 2023	- H. Yoga Santosa Pulitisi Sunda Moal Ingkar Janji tapi Bukti - Ngabebenah Sarana Sakola Ningkatkeun Ajén Pendidikan - Komisi V DPRD Jabar Nalingakeun Saraa Sakola - Optimalisasi Layanan Publik Vérsi Pemkab Purwakarta - Dana Hibah Dikokolakeun BAZNAS Garut Ningkatkeun Peran UPZ

3.3 Téhnik Ngumpulkeun Data

Téhnik ngumpulkeun data nu digunakeun dina ieu panalungtikan nya éta téknik ulikan pustaka. Koentjaraningrat (1983, kc. 420) nétélakeun yén métode ngumpulkeun data ti sababaraha sumber kapustakaan, saperti koran, buku-buku, majalah, naskah, dokumen, jeung séjénna nu patalina jeung panalungtikan, disebut téknik kapustakaan. Sedengkeun Anggoro (2011, kc 22) nétélakeun yén téknik ulikan pustaka mangrupa kagiatan nu ngawengku maluruh, maca, jeung ngulik laporan-laporan sarta bahan-bahan pustaka anu eusina luyu jeung panalungtikan nu dilakukeun. Ku kituna, dina ieu panalungtikan bakal maca, nyatet jeung ngumpulkeun informasi tina sumber tinulis mangrupa Majalah *Manglé*.

Léngkah-léngkah dina ngumpulkeun data saperti kieu:

- a) ngumpulkeun Majalah-majalah *Manglé*;
- b) nangtukeun sumber data anu mangrupa rubrik “Katumbiri” Majalah *Manglé*;
- c) maca rubrik “Katumbiri” Majalah *Manglé*;
- d) nyirian kecap pagawéan anu aya dina rubrik “Katumbiri” Majalah *Manglé*; jeung
- e) nyalin kecap pagawéan nu kapanggih kana kartu data digital dibéré kode-kode tuluy disusun dumasar alfabét.

3.4 Instrumén Panaluntikan

Instrumén panalungtikan mangrupa alat bantu nu dipilih jeung dipaké ku panalungtik dina ngalakukeun kagiatan nu tujuanana pikeun ngumpulkeun data

sangkan kagiatan jadi leuwih sistematis (Arikunto, 2013). Instrumén panalungtikan téh miboga peran anu penting dina panalungtikan. Fungsi tina instrumén panalungtikan nya éta pikeun meunangkeun data anu dibutuhkeun nalika panalungtik keur ngumpulkeun informasi di lapangan (Sukardi, 2013, kc. 73). Bisa dicindekkeun yén instrumén panalungtikan alat nu digunakeun pikeun ngumpulkeun data supaya data leuwih babari diolah jeung ngahasilkeun data nu berkualitas.

Instrumén anu digunakeun dina ieu panalungtikan nyaéta ngagunakeun kartu data. Kartu data téh dipaké pikeun ngumpulkeun data-data nu kapanggih ngeunaan kecap pagawéan anu aya dina rubrik “Katumbiri” Majalah *Manglé*. Tujuan dipilihna kartu data dina ieu panalungtikan nyaéta sangkan gampang dina maluruh data jeung ngajieun kasimpulan.

Tabél 3.2
Kartu Data Digital

No. Data	Data Kecap Pagawéan	Kode Data
(001)	Ngajaga	(M2929/BSNGDWB/27/5)

Keterangan:

M2929 : Édisi *Manglé* 2929

BSNGDWB : Batik Sunda Néng Geulis Dipikaresep Wanoja Brunai (Judul)

27 : kaca

5 : pada

Sanggeus data kecap pagawéan dina rubrik “Katumbiri” Majalah *Manglé* diasupkeun kana kartu data digital, tuluy data-data éta diasupkeun kana tabél papasingan wanda kecap pagawéan, wangun kecap pagawéan, sarta harti kecap pagawéan.

Tabél 3.3
Papasingan Wanda Kecap Pagawéan

No. Data	Kecap	Wanda Kecap Pagawéan	
		KPD	KPS
(001)	Ngajaga (M2929/BSNGDWB/27/5)	✓	

Keterangan:

KPD : Kecap Pagawéan Dinamis

KPS : Kecap Pagawéan Statif

Tabél 3.4
Papasingan Wangun Kecap Pagawéan

No. Data	Kecap	Wangun Kecap Pagawéan			
		KPSa	KPRu	KPRa	KPKa
(001)	Ngajaga (M2929/BSNGDWB/27/5)		✓		

Katerangan:

KPSa : Kecap Pagawéan Salancar
 KPRu : Kecap Pagawéan Rundayan
 KPRa : Kecap Pagawéan Rajékan
 KPKa : Kecap Pagawéan Kantétan

Tabél 3.5
Harti Kecap Pagawéan

No. Data	Kecap	Harti
(001)	Ngajaga (M2929/BSNGDWB/27/5)	Lumaku jadi 'D'

3.5 Téhnik Ngolah Data

Téhnik ngolah data nya éta prosés néangan jeung nyusun data kalawan sistematis, ku cara ngaorganisasikeun data kana katégori, ngaruntuykeun unit-unit, ngalakukeun sintésa, nyusun kana pola, sarta nyieun kacindekan anu dipikaharti ku urang sorangan jeung ku nu maca (Sugiyono, 2017, kc. 244).

Téhnik anu dipaké dina ieu panalungtikan nya éta téhnik analisis unsur langsung. Téhnik analisis unsur langsung dina ieu panalungtikan digunakeun pikeun nganalisis wanda, wangun, jeung harti kecap pagawéan nu aya dina rubrik “Katumbiri” Majalah *Manglé*.

Léngkah-léngkah pikeun ngolah data dina ieu panalungtikan:

- nyusun jeung nyieun papasingan data dumasar wanda, wangun, sarta hartina;
- nganalisis kecap pagawéan dumasar wanda, wangun, jeung hartina;
- ngadéskripsikeun kecap pagawéan dumasar wanda, wangun, jeung hartina;
- napsirkeun data kecap pagawéan dumasar wanda, wangun, jeung hartina; jeung
- nyieun kacindekan tina hasil analisis ngeunaan kecap pagawéan.