

BAB III

MÉTODE PANALUNGTIKAN

Dina ieu bab dipedar ngeunaan desain panalungtikan, sumber data, posedur panalungtikan, téknik ngumpulkeun data, instrumén panalungtikan, analisis data, uji sipat data, uji normalitas, jeung uji hipotésis.

3.1 Desain Panalungtikan

Desain dina ieu panalungtikan nyaéta gambaran ngeunaan variabel dina hiji panalungtikan, métode anu digunakeun nyaéta kuasi ékspérimén anu miboga sifat semi ékspérimén hartina aya variabel-variabel anu sakuduna dikontrol tapi dina prak-prakanana teu dikontrol. Ieu hal ngabalukarkeun validitas panalungtik teu minuhan ékspérimén murni (Sudarmansyah, 2014. kc. 5).

Prosés panalungtikan, kamampuh siswa diukur saméméh jeung sanggeus dibére perlakuan ngagunakeun modél pangajaran *Picture Word Inductive*. Hasilna bisa ditinggali ku cara ngabandingkeun tés awal jeung tés ahir. Desain anu digunakeun dina ieu panalungtikan nyaéta ngagunakeun *desain one group pretest and posttest design*. Ieu panalungtikan dimimitian ku cara méré *pretest*, tuluy méré perlakuan (*treatment*) sangkan ngalatih kamampuh siswa dina pangajaran nulis pangalaman pribadi kalawan ngagunakeun modél *Picture Word Inductive* tuluy dipungkas ku méré *posttest*. Tujuanana nyaéta pikeun nguji éféktivitas ngagunakeun modél *Picture Word Inductive* dina nulis pangalaman pribadi.

Tabél 3.1
Désain Panalungtikan

<i>Pre-test</i>	<i>Treatment</i>	<i>Post-test</i>
O ₁	X	O ₂

(Arikunto, 2013, kc. 124)

Keterangan:

O₁: *Pretest* kamampuh nulis pangalaman pribadi saméméh ngagunakeun modél *Picture Word Inductive* dina pangajaran nulis pangalaman pribadi ka siswa Fase D di SMP Pasundan 6 Bandung Taun Ajar 2023/2024.

X: Perlakuan/*Treatment* ngagunakeun modél *Picture Word Inductive* dina pangajaran nulis pangalaman pribadi ka siswa Fase D di SMP Pasundan 6 Bandung Taun Ajar 2023/2024.

O₂: *Posttest* kamampuh nulis pangalaman pribadi sanggeus ngagunakeun modél *Picture Word Inductive* dina pangajaran nulis pangalaman pribadi ka siswa Fase D di SMP Pasundan 6 Bandung Taun Ajar 2023/2024.

3.2 Data jeung Sumber Data Panalungtikan

Dina ieu subbab dipedar ngeunaan data jeung sumber data panalungtikan. Anapon anu dipedar nyaéta data nu patalina jeung tujuan panalungtikan sarta sumber data nu patali jeung objék panalungtikan.

3.2.1 Data Panalungtikan

Data nu aya dina ieu panalungtikan nyaéta informasi nu patali jeung kamampuh nulis pangalaman pribadi siswa Fase D (Kelas VII-C) di SMP Pasundan 6 Bandung taun ajar 2023/2024 saméméh ngagunakeun modél *Picture Word Inductive*; kamampuh nulis pangalaman pribadi siswa Fase D (Kelas VII-C) di SMP Pasundan 6 Bandung taun ajar 2023/2024 sanggeus ngagunakeun modél *Picture Word Inductive*; béda na kamampuh nulis pangalaman pribadi siswa Fase D (Kelas VII-C) di SMP Pasundan 6 Bandung taun ajar 2023/2024 saméméh jeung sanggeus ngagunakeun modél *Picture Word Inductive*.

3.2.2 Sumber Data Panalungtikan

Sumber data dina ieu panalungtikan nyaéta ka siswa Kelas VII-C SMP Pasundan 6 Bandung Jln. Kliningan III No. 11A Kota Bandung. Ieu sakola aya matéri ngeunaan nulis pangalaman pribadi, luyu jeung CP, ATP nu lumaku jeung pangajaran basa Sunda.

Anapon jumlah siswana nyaéta aya tilu puluh opat urang, siswa lalaki jumlahna opat belas urang, jeung siswa awéwé na ogé aya dua puluh urang, kalawan bisa dijéntrékeun dina tabél ieu di handap.

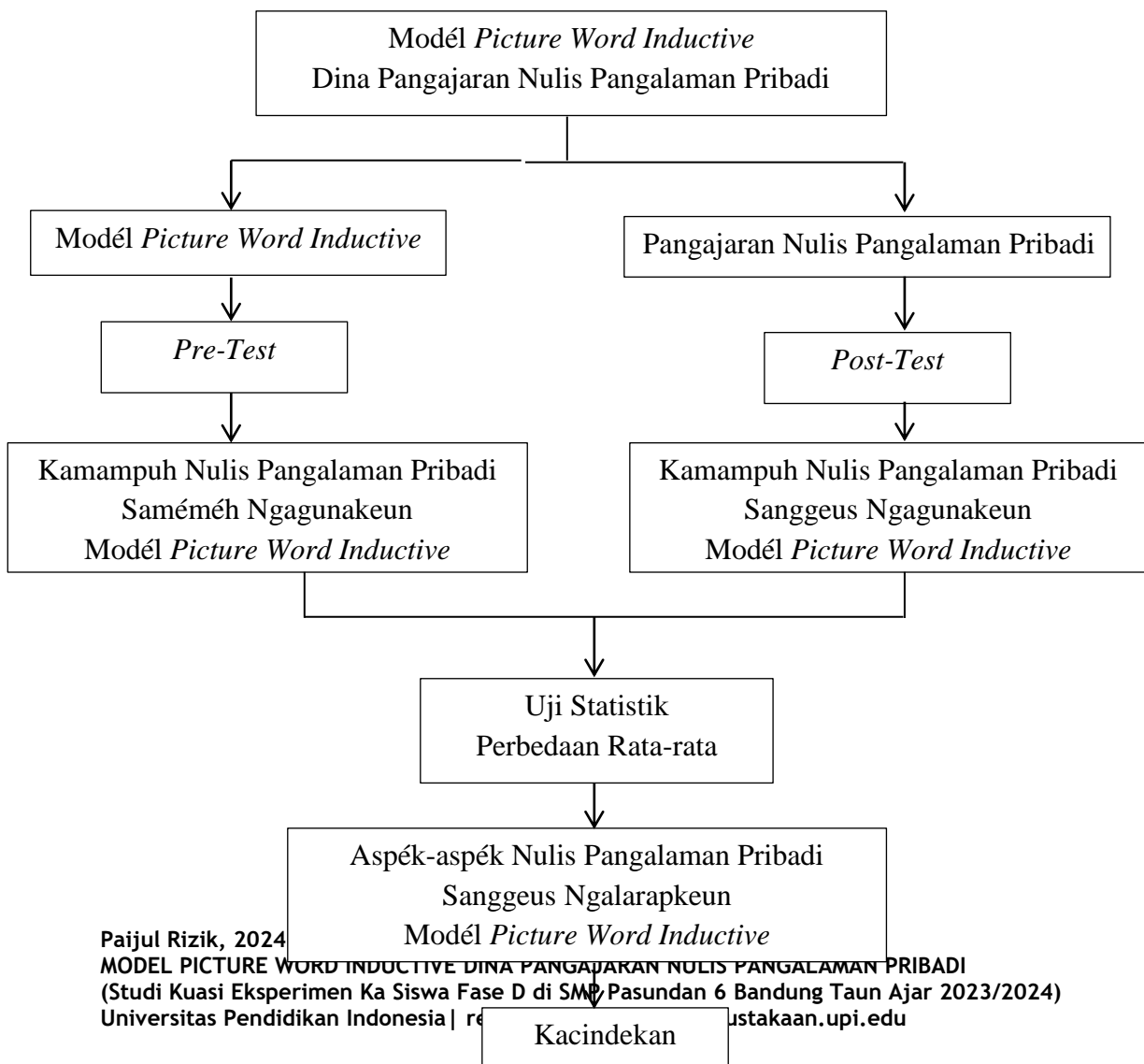
Tabél 3.2
Sumber Data

Fase D	Lalaki	Awéwé	Jumlah Siswa
Kelas VII-C	14	20	34

3.3 Prosedur Panalungtikan

Prosedur panalungtikan téh mangrupa léngkah-léngkah aktivitas anu dilakukeun ku panalungtik pikeun meunangkeun hasil, tujuan, jeung kacindekan sacara sistematis. Pamarekan anu dipaké nya éta pamarekan kuantitatif anu ngagunakeun métode kuasi ékspérimén, panalungtikan kuasi ékspérimén maké kelas ékspérimén kalawan henteu ngalibatkeun kelas kontrol. Dina ieu métode, kamampuh nulis pangalaman pribadi diajén dua kali nyaéta saméméh dibéré *treatment* jeung sanggeus dibéré *treatment* maké modél *Picture Word Inductive* dina pangajaran nulis pangalaman pribadi ka siswa Fase D (Kelas VII-C) SMP Pasundan 6 Bandung Taun Ajaran 2023/2024 kalawan désain anu dipaké nyaéta *one group pre- test and post-test design*.

Ku kituna, prosedur panalungtikan jadi salasahiji patokan pikeun panalungtik sangkan saluyu jeung masalah nu rék dijawab prosedur panalungtikan bakal ditétélakeun dina bagan ieu di handap.



Bagan 3.1 Prosedur Panalungtikan

Sangkan leuwih jéntré, prosedur panalungtikan ditétélakeun ieu di handap.

1) Tatahar

Saacan ngalaksanakeun panalungtikan, panalungtik milih masalah anu rék ditalungtik, tuluy diidentifikasi, diwatesanan, tur dirumuskeun. Masalah na nyaéta dina nulis pangalaman pribadi ngagunakeun modél *Picture Word Inductive*. Panalungtikan anu bakal dilakukeun dumasar kana rupa-rupa tiori pikeun ngajawab masalah anu dipilih, hasil tiori na disebut hipotésis.

2) Ngalaksanakeun jeung Ngumpulkeun Data

Panalungtik nangtukeun populasi jeung sampel. Ku lantaran dibutuhkeun data anu sabenerna, panalungtik nyieun instrumén panalungtikan anu bisa dimekarkeun. Tuluy ngalaksanakeun *pre-test* jeung *pos-test* pikeun meunangkeun data siswa kalayan ngagunakeun modél *Picture Word Inductive*.

3) Nganalisis Data

Sanggeus ngumpulkeun sakabéh data, éta data dianalisis jeung dipedar kalayan ngagunakeun rumus-rumus statistika. Rumus statistika dibutuhkeun lantaran dianggap bisa ngagampangkeun panalungtik ngolah data anu geus dikumpulkeun.

4) Kacindekan jeung Saran

Sababaraha tahapan anu geus dilakukeun ti mimiti tatahar, ngumpulkeun data, tur dianalisis, tuluy nu pamungkas nya éta nyindekkeun hasil panalungtikan. Dina ahir panalungtikan, panalungtik miboga tujuan pikeun ngungkulan masalah anu geus dipilih éta, ku kituna dijieun saran.

3.4 Téhnik Ngumpulkeun Data

Téhnik ngumpulkeun data anu digunakeun dina ieu panalungtikan nyaéta téhnik tés. Téhnik tés digunakeun pikeun ngumpulkeun data kamampuh nulis pangalaman pribadi siswa saméméh ngagunakeun modél *Picture Word Inductive*, tés anu dipaké nyaéta tés tulis anu geus disiapkeun saméméhna.

3.5 Instrumén Panalungtikan

Instrumén ieu panalungtikan téh ngagunakeun tés tulis sangkan bisa mikanyaho kamampuh nulis pangalaman pribadi. Instrumén nyaéta soal eusi ngeunaan matéri pangalaman pribadi ngawengku kana wangenan, ciri-ciri nulis pangalaman pribadi, léngkah-léngkah nulis pangalaman pribadi.

Tés dina ieu panalungtikan dilaksanakeun dua kali, nyaéta tés mimiti (*pretest*) jeung tés akhir (*posttest*). Tés mimiti dilaksanakeun pikeun ngukur kamampuh nulis pangalaman pribadi saméméh ayana perlakuan, sedengkeun tés ahir dilaksanakeun pikeun ngukur kamampuh nulis pangalaman pribadi sanggeus ayana perlakuan. Dina *post-test* dilengkepan ku gambar jeung kecap konci nu aya patalina jeung nulis pangalaman pribadi. Instrumén dina ieu panalungtikan bisa dipedar ieu di handap.

a. Lembar Tés

1) Soal *Pre-test* saméméh ngagunakeun modél *Picture Word Inductive*

Tabél 3.3
Instrumén Panalungtikan

Wasta : Kelas : No. Absén :
<p>Pék jieun ku hidep hiji karangan anu temana ngeunaan pangalaman liburan, boh liburan <i>study tour</i>, liburan ahir taun, liburan dina keur peré sakola, jsté. Maksimal 3 paragraf kalayan merhatikeun struktur jeung aspék kabasaanana!</p> <p>.....</p> <p>.....</p> <p>.....</p> <p>.....</p> <p>.....</p> <p>.....</p>

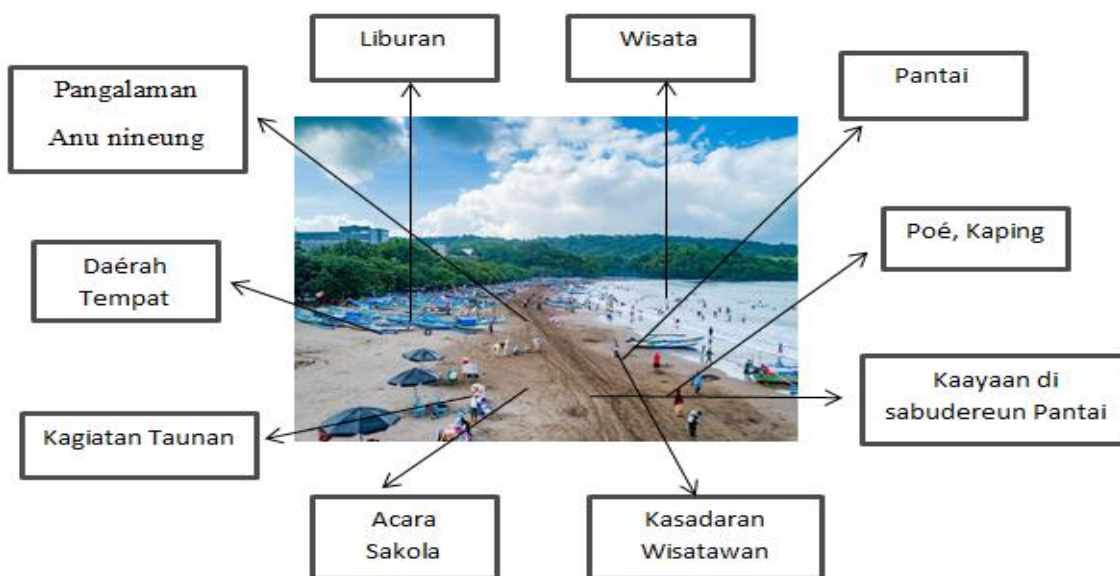
2) Soal *Post-test* sanggeus ngagunakeun modél *Picture Word Inductive*

Wasta :

Kelas :

No. Absén :

1. Témana ngeunaan liburan dumasar gambar jeung kecap konci dihandap
2. Panjang tulisana maksimal 3 paragraf.



Gambar 3.1
Soal *Post-Test*

3.6 Analisis Data

TékNIK analisis data nyaéta kagiatan nganalisis tina hasil panalungtik. Ieu panalungtik bisa maluruh tina data kamampuh siswa nulis pangalaman pribadi saméméh jeung sanggeus ngagunakeun modél *Picture Word Inductive*.

Aya sababaraha tahapan anu dilakukeun dina nganalisis data hasil kamampuh siswa nulis pangalaman pribadi saméméh jeung sanggeus ngagunakeun modél *Picture Word Inductive*, diantarana:

- a. Mariksa jeung meunteun tulisan pangalaman pribadi saméméh jeung sanggeus ngagunakeun modél *Picture Word Inductive* dumasar kana rubrik peunteun di handap.

Tabél 3.4
 Rubrik Peunteun Nulis Pangalaman Pribadi

Aspék Kamampuh Nulis	Nilai	Kritéria
Eusi Karangan	27-30	Hadé pisan (Sampurna, hartina maham pisan, mekarkeun kecap koncina relevan/luyu jeung judulsarta pasualan anu dipedar)
	22-26	Cukup hadé (Maham, mekarkeun kecap koncina relevan/luyu jeung judul sarta pasualan nu dipedar, tapi kurang lengkep)
	17-21	Sedeng cukup (Pamahamanna kurang, mekarkeun kecap koncina kurang saluyu sarta pasualan nu dipedarna heureut)
	13-16	Kurang hadé (Teu maham kana eusi, teu mekarkeun kecap konci, teu cukup pikeun diajén)
Organisasi Karangan	18-20	Hadé pisan (Eksprési lancar, gagasan anu diébréhkeun jéntré, mundel, rapi, runtuyanna logis jeung kohésif)
	14-17	Cukup hadé (Éksprési kurang lancar, kurang rapi, bahan anu ngarojong kawatesanan, runtuyanna logis tapi teu lengkep)
	10-13	Sedeng cukup (Éksprési teu lancar, gagasanna teu jéntré, runtuyan jeung mekarkeunna teu logis)
	7-9	Kurang hadé (Henteu komunikatif, teu terorganisir, teu cukup pikeun diajén)
Kosa Kecap	18-20	Hadé pisan (Jembar, kecap anu dipaké éféktif, milih kecap jeung ngébréhkeun kecapna merenah, sarta ngawasa pisan pangwangunan)
	14-17	Cukup hadé (Kurang jembar, kecap anu dipaké éféktif, milih jeung ngébréhkeun kecapna kadang-kadang teu merenah tapi heunteu ngaganggu)
	10-13	Sedeng cukup (Sedeng, kurang éféktif, milih kecapna kawatesanan jeung ngagunakeun kosa kecapna sering salah anu ngabalukarkeun ma'nana ogé salah)
	7-9	Kurang hadé (Teu éféktif, milih kosa kecap asal-asalan, pangaweruh ngeunaan kosa kecap kurang pisan, teu cukup pikeun diajén)
Adegan Basa	22-25	Hadé pisan (Ngawasa pisan tata basa, saeutik kasalahan dina maké jeung nyusun kalimah jeung kecap)

Aspék Kamampuh Nulis	Nilai	Kritéria
	18-21	Cukup hadé (Maké jeung nyusun kalimahna sarta kecapna sederhana, saeutik kasalahan tata basa, teu ngaleungitkeun ma'na)
	11-17	Sedeng cukup (Hésé dina maké jeung nyusun kalimah sederhana, kasalahan tata basa, ma'nana teu luyu)
	7-9	Kurang hadé (Teu ngawasa dina maké jeung nyusun kalimah, teu komunikatif, teu cukup pikeun diajén)
Ejahan jeung Diksi	5	Hadé pisan (Ngawasa kana aturan tulisan, tapi aya sababaraha kasalahan éjahan)
	4	Cukup hadé (Kurang ngawasa aturan tulisan, kadang-kadang aya kasalahan éjahan tapi teu ngarobah ma'na)
	3	Sedeng cukup (Kurang ngawasa aturan tulisan, sering kajadian salah éjahan jeung ma'nana)
	2	Kurang hadé (Heunteu ngawasa kana aturan tulisan, loba kasalahan éjahan, tulisan hésé dibaca, teu cukup pikeun diajén)

Numutkeun Harfield, dkk., (Kuswari, 2010, kc. 183).

Tabél 3.5

Skala Peunteun Nulis Pangalaman Pribadi

Skala	Katégori
76-100	Hadé pisan
51-75	Cukup hadé
26-50	Sedeng cukup
1-25	Kurang pisan

(Sugiantiningsih, 2019, kc, 303)

- b. Méré peunteun kamampuh siswa dina nulis pangalaman pribadi saméméh jeung sanggeus ngagunakeun modél *Picture Word Inductive* kalawan rumus:

$$P = \text{aspek } A+B+C+D+E$$

Keterangan:

A. : Eusi karangan

B. : Organisasi Karangan

Paijul Rizik, 2024

MODEL PICTURE WORD INDUCTIVE DINA PANGAJARAN NULIS PANGALAMAN PRIBADI

(Studi Kuasi Eksperimen Ka Siswa Fase D di SMP Pasundan 6 Bandung Taun Ajar 2023/2024)

Universitas Pendidikan Indonesia | repository.upi.edu | perpustakaan.upi.edu

C. : Kosa Kecap
 D. : Adegan Basa
 E. : Ejahan jeung Diksi
 P= Peunteun

Tabél 3.6
 Format Peunteun Nulis Pangalaman Pribadi

No Absén	Aspék kamampuh nulis					P	Katégori
	A	B	C	D	E		
Σ							
\bar{x}							

Katerangan:

A. = Kualitas lingkup jeung eusi, mariksa jumlah gagasan dina tulisan nu disusun ku siswa

B. = Organisasi jeung tampilan eusi, sinambungna ide nu aya dina runtuyan kalimah-kalimah

C. = Kosa kecap, kekecapan anu merenah sarta maké kalimah nu éfèktif jeung maké basa nu bener

D. = Ejahan, dipuseurkeun kana huruf kapital, maké tanda baca, motong engang, ngamimitian nulis sarta maké awalan

E. = Karapihan tulisan atawa tampilan fisik nyaéta hasil tulisan siswa anu kabaca sarta jelas

P = Peunteun

Σ = Jumlah Peunteun

\bar{x} = Rata-rata

c. Ngasupkeun data peunteun nulis pangalaman pribadi tés awal jeung tés ahir kalawan ngagunakeun tabél ieu di handap.

Tabél 3.7
 Data Peunteun Tés Awal jeung Tés Ahir

No.	Ngaran Siswa	Peunteun Tés Awal	Peunteun Tés Ahir
1			
2			

Paijul Rizik, 2024

MODEL PICTURE WORD INDUCTIVE DINA PANGAJARAN NULIS PANGALAMAN PRIBADI
 (Studi Kuasi Eksperimen Ka Siswa Fase D di SMP Pasundan 6 Bandung Taun Ajar 2023/2024)
 Universitas Pendidikan Indonesia | repository.upi.edu | perpustakaan.upi.edu

Jsté			
------	--	--	--

- d. Tuluy hasil ahir ngasupkeun peunteun jeung skor nulis pangalaman pribadi siswa kelas VII-C SMP Pasundan 6 Bandung taun ajar 2023/2024.

3.7 Uji Sipat Data

Uji sipat data ngawengku uji normalitas jeung uji hipotésis. Dina ieu panalungtikan, data diolah jeung dianalisis ngagunakeun aplikasi SPSS (*Statistical Product and Service Solution*) versi 26 anu mangrupa hiji program *software* pikeun mantuan prosés ngolah, ngitung, jeung nganalisis data sacara statistik.

3.7.1 Uji Normalitas

Tujuan dina uji normalitas nyaéta pikeun mikanyaho data panalungtikan distribusina normal atawa henteu. Sabab, dina *Statistic Non-Parametric* distribusi data anu teu normal nyaéta sarat anu mutlak jeung kudu kacumponana. Uji normalitas data bisa dilakukeun sababaraha uji statistik saperti, *Shapiro- Wilk*. Anapon hasil analisis pikeun uji normalitas dina ieu panalungtikan nyaéta saperti ieu di handap.

Hi : distribusi data normal

Ho : distribusi data teu normal

Uji normalitas dilakukeun ku cara uji *Shapiro-Wilk* sabab data anu ditalungtik < 50 , ku taraf signifikan 95% ($\alpha=0,05$). Kritéria ngujina saperti ieu di handap.

H₁ ditarima, lamun nilai signifikan (sig.) $> 0,05$.

H₀ ditarima, lamun nilai signifikan (sig.) $< 0,05$.

3.7.2 Uji Hipotésis

Aya dua cara pikeun nangtukeun uji hipotésis. Saupama hasil uji normalitas nunjukeun hasil data anu distribusi normal, éta data dina nguji hipotésisna maké *Statistic Parametic* kalawan ngagunakeun *T-test*. Sedengkeun, lamun data miboga distribusi anu teu normal, éta data diuji hipotésisna maké *Statistic non-parametic* kalawan ngagunakeun *Wilcoxon Match Paired Test*.

Pikeun nangtukeun ditarima atawa henteuna hipotésis dumasar kana kritéria, dijéntrékeun saperti ieu di handap.

- a. Hipotésis Nol (H_1) Sig. < 0.05 , hartina hipotésis alternatif (H_1) ditarima, hipotésis nol (H_0) ditolak. Hartina modél *Picture Word Inductive* aya béda anu signifikan antara kamampuh nulis pangalaman pribadi saméméh jeung sanggeus ngagunakeun modél *Picture Word Inductive* ka siswa Fase D (Kelas VII-C) SMP Pasundan 6 Bandung Taun Ajaran 2023/2024.
- b. Hipotésis alternatif (H_0) Sig. ≥ 0.05 , hartina hipotésis nol (H_0) ditarima, hipotésis alternatif (H_1) ditolak. Hartina modél *Picture Word Inductive* teu aya béda anu signifikan antara kamampuh nulis pangalaman pribadi saméméh jeung sanggeus ngagunakeun modél *Picture Word Inductive* ka siswa Fase D (Kelas VII-C) SMP Pasundan 6 Bandung Taun Ajaran 2023/2024.