

BAB III

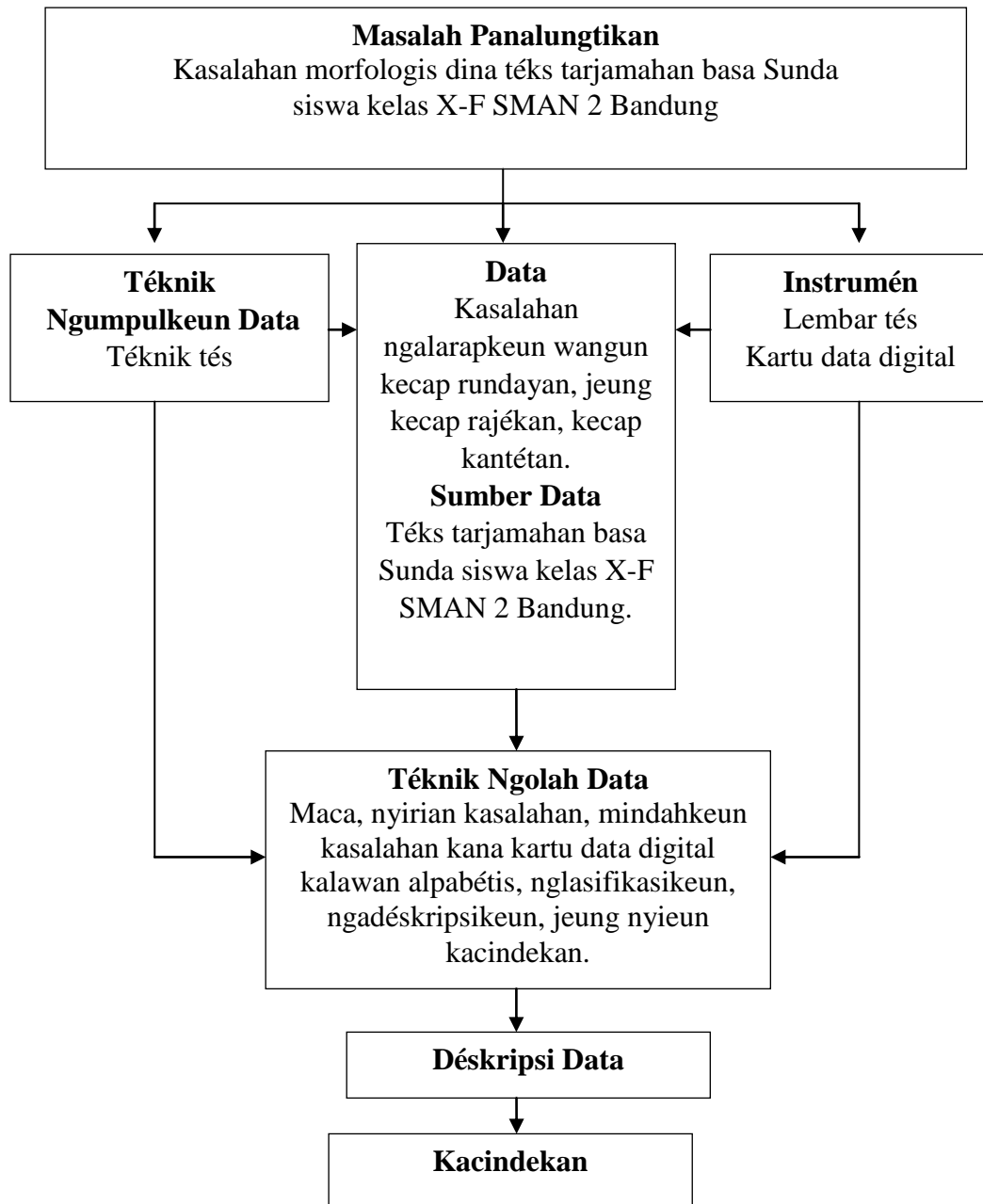
MÉTODE PANALUNGTIKAN

Dina ieu bab dipedar ngeunaan désain panalungtikan, data jeung sumber data panalungtikan, prosedur panalungtikan, téknik ngumpulkeun data, instrumén panalungtikan, jeung téknik ngolah data. Anapon pedaranana ieu di handap.

3.1 Désain Panalungtikan

Ieu panalungtikan ngagunakeun pamarekan kualitatif kalawan métode déskriptif. Panalungtikan kualitatif nyaéta jinis panalungtikan anu hasil panalungtikanana henteu dimeunangkeun ku cara kuantifikasi, itungan statistik, atawa ku cara-cara séjénna nu ngagunakeun angka. Panalungtikan kualitatif prinsipna pikeun maham objék anu ditalungtik sacara teleb (Rukajat, 2018). Luyu jeung éta pamadegan, Moleong (2014) nétélakeun yén panalungtikan kualitatif nyaéta panalungtikan anu dilakukeun pikeun mikanyaho jeung maham hiji kaayaan sacara teleb ngeunaan paripolah subjék pikeun didéskripsikeun kana hiji kontéks husus kalawan ngamangpaatkeun métode alamiah. Ari anu disebut métode déskriptif nyaéta métode anu ditujukeun pikeun ngadéskripsikeun fénoména-fénoména nu aya, boh alamiah boh non alamiah. Éta fénoména téh bisa mangrupa wangun, aktivitas, karakteristik, parobahan, hubungan, sasaran jeung bédana antara hiji fénoména jeung fénoména séjénna (Rusandi & Rusli, 2021). Métode déskriptif dina ieu panalungtikan digunakeun pikeun ngadéskripsikeun kasalahan ngalarapkeun wangun kecap rundayan, kecap rajékan, jeung kecap kantétan anu nyampak dina téks tarjamahan basa Sunda siswa kelas X-F SMAN 2 Bandung.

Anapon desain panalungtikan ditétélakeun dina ieu bagan di handap.



Bagan 3.1 Desain Panalungtikan

3.2 Data jeung Sumber Data Panalungtikan

Data dina ieu panalungtikan nyaéta kasalahan-kasalahan ngalarapkeun wangun kecap rundayan, kecap rajékan, jeung kecap kantétan, sedengkeun sumber datana nyaéta téks tarjamahan basa Sunda siswa kelas X-F SMAN 2 Bandung. Anapon wangun téks tarjamahan dina ieu panalungtikan nyaéta sajak bébas. Sajak bébas dina basa Indonésia ditarjamahkeun kana basa Sunda

ngagunakeun téhnik tarjamahan dinamis atawa nyoko kana ma'na. Jumlah téks tarjamahan basa Sunda dumasar kana jumlah siswa dina sakelasna nyaéta aya 33 nu ngawengku 18 siswa lalaki jeung 15 siswa awéwé.

3.3 Téknik Ngumpulkeun Data

Téhnik ngumpulkeun data dina ieu panalungtikan nyaéta ngagunakeun téknik tés. Téknik tés dipaké pikeun ngumpulkeun data téks tarjamahan siswa kelas X-F SMAN 2 Bandung.

3.4 Instrumén Panalungtikan

Instrumén panalungtikan dina ieu panalungtikan nyaéta ngagunakeun lembar tés jeung kartu data digital. Lembar tés dipaké pikeun ngumpulkeun data téks tarjamahan basa Sunda siswa kelas X-F SMAN 2 Bandung. Anapon soal tés anu dipancénkeun ka siswa nyaéta ieu di handap.

Tabel 3.1
Lembar Tés

Pancén!

Pék jjeun sajak dina basa Indonésia, tuluy tarjamahkeun kana basa Sunda anu bener tur merenah!

Tuluy, kartu data digital digunakeun pikeun ngumpulkeun data kasalahan morfologis sangkan leuwih gampang dina nglasifikasikeun jeung ngadéskrisikeun kasalahan morfologis anu nyampak dina téks tarjamahan basa Sunda siswa kelas X-F SMAN 2 Bandung. Anapon modél kartu data digital bisa dititénan ieu di handap.

Tabel 3.2
Kartu Data Digital

No. Data	Data Kasalahan Morfologis	Data Kasalahan Morfologis dina Kalimah	Kode Data
(016)	mangtepikeun	Sigana <i>mangtepikeun</i> tanda ngamimitian dinten.	TT04/2/3

Keterangan:

TT04 = Téks Tarjamahan No.04

2 = pada ka-2

3 = padalisan ka-3

Sanggeus data kasalahan morfologis diasupkeun kana kartu data digital, tuluy éta data-data kasalahan morfologis téh diklasifikasikeun deui dumasar warna kasalahan morfologisna. Anapon tabél kasalahan morfologis dumasar warna kasalahanana bisa dititenan dina ieu tabél di handap.

Tabel 3.3
Data Kasalahan Ngalarapkeun Wangun Kecap Rundayan

No. Data	Data Kasalahan Ngalarapkeun Wangun Kecap Rundayan	Kode Data	Wangun Kecap Rundayan				
			RH	RT	RTkg	RB	RG
(011)	jawabanna	TT18/1/4			√		

Keterangan:

RH = Rarangkén Hareup
 RT = Rarangkén Tengah
 RTkg = Rarangkén Tukang
 RB = Rarangkén Barung
 RG = Rarangkén Gabung

Tabel 3.4
Data Kasalahan Ngalarapkeun Wangun Kecap Rajékan

No. Data	Data Kasalahan Ngalarapkeun Wangun Kecap Rajékan	Kode Data	Wangun Kecap Rajékan			
			Dwl	Dwp	Dwm	Trl
(03)	dararaun	TT22/1/2		√		

Keterangan:

Dwl = Dwilingga
 Dwp = Dwipurwa
 Dwm = Dwimadya
 Trl = Trilingga

Tabel 3.5
Data Kasalahan Ngawangun Warna Kecap Kantétan

No. Data	Data Kasalahan Ngawangun Warna Kecap Kantétan	Kode Data	Warna Kecap Kantétan	
			RD	RA
(028)	sawo nu matang	TT13/1/4		√

Keterangan:

RD = Rakitan Dalit
 RA = Rakitan Anggang

3.5 Téknik Ngolah Data

Téknik ngolah data dina ieu panalungtikan ngawengku léngkah-léngkah ieu di handap, nyaéta:

- 1) panalungtik maca téks tarjamahan basa Sunda siswa kelas X-F SMAN 2 Bandung;
- 2) tuluy, panalungtik nyirian kasalahan-kasalahan dina ngalarapkeun wangun kecap rundayan, rajékan, jeung kecap kantétan.
- 3) sanggeus éta, dipindahkeun kana kartu data digital kalawan alpabétis tur maké kode sarta diklasifikasikeun;
- 4) panalungtik ngadéskripsikeun kasalahan-kasalahan dumasar warna kasalahanana; jeung
- 5) panalungtik nyieun kacindekan kalayan bukti atawa data anu valid.