

## BAB III

### METODOLOGI PENELITIAN

#### A. Metode Penelitian

Untuk mendapatkan hasil yang baik, dalam memperjelas suatu hasil penelitian, penulis perlu menyusun beberapa langkah berupa metode penelitian, sehingga tercapai hasil penelitian yang baik dan jelas.

Metode yang digunakan dalam penelitian ini adalah jenis penelitian deskriptif kualitatif. Menurut Sudikin dalam Metode Penelitian kualitatif prespektif mikro (2002:1) penelitian kualitatif adalah jenis penelitian yang menghasilkan penemuan penemuan yang tidak dapat dicapai dengan menggunakan prosedur - prosedur statistik atau dengan cara kuantifikasi lainnya.

#### B. Variabel dan Paradigma Penelitian

##### 1. Variabel Penelitian

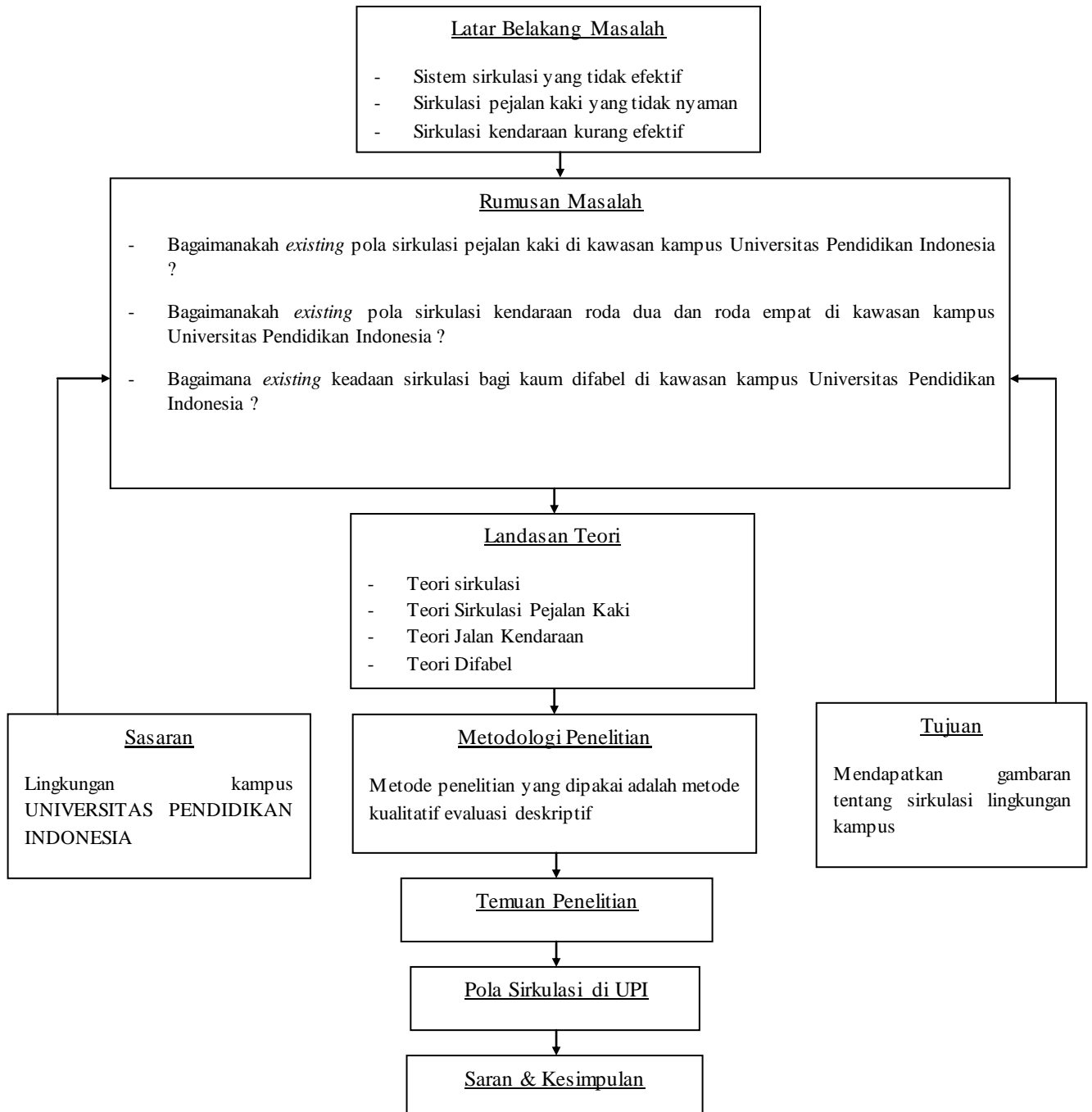
Variabel penelitian adalah suatu atribut atau sifat atau nilai dari orang, objek atau kegiatan yang mempunyai variasi tertentu yang ditetapkan oleh peneliti untuk dipelajari dan kemudian ditarik kesimpulannya (sugiyono, cetakan ke-14.2012).

Berdasarkan penjelasan metode penelitian diatas, dalam penelitian ini hanya menggunakan satu variable yaitu pola sirkulasi di lingkungan kampus UPI yang dibagi 3 sub bagian yaitu sirkulasi kendaraan, pejalan kaki dan sirkulasi untuk difabel.

##### 2. Paradigma Penelitian

Paradigma merupakan konsep dasar dan alur berfikir yang melandasi penelitian dan menghubungkan variabel - variabel yang diteliti.

Paradigma Penelitian atau alur penelitian sebagai berikut :



### C. Waktu dan Tempat Penelitian

Tempat penelitian ini dilakukan di Lingkungan kampus pusat UNIVERSITAS PENDIDIKAN INDONESIA Jalan Dr. Setiabudhi No. 229 Bandung 40154.

**Tabel 3.1 Alokasi Waktu Perencanaan Penelitian**

No.	Agenda Penelitian	Bulan																					
		Agustus			Sept			Okto			Novem			Des		Januari		Feb - Mei					
1	Pengajuan proposal, ACC proposal dan perizinan penelitian.	█	█	█																			
2	Perancangan pelaksanaan				█	█	█	█															
3	Pelaksanaan penelitian dan pengambilan data								█	█	█	█	█	█									
4	Pengolahan dan analisis data														█	█							
5	Penyusunan Laporan																	█	█	█	█	█	█

## **D. Data dan Sumber Data**

### 1. Data

Data merupakan fakta atau keterangan yang dapat dijadikan bahan untuk menyatakan suatu informasi. Menurut Arikunto (1998), data adalah hasil pencatatan peneliti yang berupa fakta maupun angka. Dalam penelitian ini datanya adalah fakta di lapangan dengan menganalisis keadaan yang didapatkan dalam penelitian.

### 2. Sumber data

Yang dimaksud sumber data dalam penelitian adalah subjek dari mana data diperoleh (Arikunto, 2006:129). Sumber data penelitian ini diperoleh dari lingkungan kampus Universitas Pendidikan Indonesia, dengan metode observasi dan dokumentasi.

## **E. Teknis Pengambilan Data dan Instrumen**

Teknis pengambilan data yang digunakan adalah sebagai berikut :

### 1. Observasi Langsung

Observasi dapat diartikan sebagai peninjauan secara cermat ; pengamatan (KLBI, Novia: 397). Dalam hal ini, penulis melakukan pengamatan langsung kepada objek yang diteliti, dalam hal ini adalah sirkulasi kampus..

Observasi langsung dilaksanakan yaitu di lingkungan kampus UNIVERSITAS PENDIDIKAN INDONESIA.

### 2. Dokumentasi

Dokumentasi yaitu teknik pengumpulan data dengan bantuan catatan peristiwa yang terbentuk tulisan, gambar, maupun rekaman audio visual dari sumber data. Dokumentasi yang dihasilkan berupa foto – foto sirkulasi di lingkungan kampus Universitas Pendidikan Indonesia.

Sedangkan instrumen penelitian adalah suatu alat yang digunakan untuk mengukur fenomena alam maupun sosial yang diamati. Instrumen ini menggunakan pedoman observasi sebagai pendukung peneliti untuk melakukan penelitian. Selengkapnya terdapat di Lampiran.

## **F. Teknis Analisis Data**

Analisis data adalah proses mencari dan menyusun secara sistematis data yang diperoleh dari hasil wawancara, catatan lapangan, dan dokumentasi, dengan cara mengorganisasikan data ke dalam kategori, menjabarkan unit – unit, melakukan sintesa, menyusun ke dalam pola, memilih mana yang penting dan yang akan dipelajari, dan membuat kesimpulan sehingga mudah dipahami oleh diri sendiri maupun orang lain.(sugiyono,2012).

### 1. Analisis data sebelum di lapangan

Penelitian kualitatif telah melakukan analisis data sebelum peneliti memasuki lapangan. Analisis dilakukan terhadap data hasil studi pendahuluan, atau data sekunder, yang akan digunakan untuk menentukan fokus penelitian. Namun demikian fokus penelitian ini masih bersifat sementara, dan akan berkembang setelah peneliti masuk dan selama di lapangan.

### 2. Analisis data selama di lapangan model Miles and Huberman

#### a. Reduksi data

Reduksi data merupakan prosesm berfikir sensitif yang memerlukan kecerdasan dan keluasan serta kedalaman wawasan yang tinggi.

#### b. Data Display (Penyajian Data)

Setelah data direduksi, maka langkah selanjutnya adalah mendisplaykan data. Kalau dalam penelitian data kualitatif penyajian data ini dapat dilakukan dalam bentuk tabel, grafik, phie card, pictogram dan sejenisnya. Melalui penyajian data tersebut, maka data terorganisasikan, tersusun dalam pola hubungan, sehingga akan semakin mudah dipahami.

c. Conclusion Drawing / Verification

Langkah ketiga dalam analisis data kualitatif menurut Miles and Huberman adalah penarikan kesimpulan dan verifikasi. kesimpulan data dalam penelitian kualitatif adalah merupakan temuan baru yang sebelumnya belum pernah ada.