

BAB III

METODE PENELITIAN

3.1 Metode Penelitian

Di dalam metodologi penelitian ini peneliti akan membahas tentang metode-metode ilmiah yang akan digunakan, dengan metode ilmiah tersebut maka diharapkan tujuan penelitian ini dapat dipertanggung jawabkan, dalam penelitian ini diartikan sebagai alat atau cara dalam memperoleh data dengan menggunakan kuesioner, agar diperoleh tujuan yang sesuai dengan yang diharapkan, maka penggunaan metode penelitian harus tepat dan mengarah pada tujuan penelitian.

Metode penelitian yang digunakan dalam penelitian ini adalah metode penelitian deskriptif dengan pendekatan kuantitatif. Penelitian deskriptif yaitu penelitian yang dilakukan untuk mengetahui nilai variabel mandiri, baik satu variabel atau lebih (independen) tanpa membuat perbandingan atau menghubungkan dengan variabel yang lain (Sugiyono 2012), sedangkan menurut Sudjana (2009) penelitian deskriptif adalah penelitian yang berusaha mendeskripsikan suatu gejala, peristiwa, kejadian yang terjadi pada saat sekarang. Untuk pendekatan kuantitatif dijelaskan oleh Arikunto (2013) bahwa pendekatan dengan menggunakan kuantitatif karena menggunakan angka, mulai dari pengumpulan data, penafsiran terhadap data tersebut, serta penampilan dari hasilnya.

3.2 Desain Penelitian

Desain penelitian yang digunakan oleh peneliti adalah model survei, penelitian survei dapat dilakukan di berbagai bidang antara lain, ekonomi, bisnis, politik, pemerintah, sosiologi dan pendidikan, seorang yang memiliki pekerjaan sebagai pendidik tentu dituntut untuk mengerti dan menguasai berbagai metode penelitian. Dunia pendidikan tentu memiliki berbagai aspek yang harus dan perlu untuk diteliti dalam upaya menyelesaikan permasalahan pendidikan khususnya dalam pembelajaran, sebenarnya bidang pendidikan merupakan salah satu ranah penelitian, dalam dunia pendidikan pendidik perlu melakukan penelitian-penelitian untuk mengetahui gambaran sesuatu.

Penelitian survei merupakan penelitian dengan mengumpulkan informasi dari suatu sampel dengan menanyakannya melalui angket atau wawancara untuk menggambarkan berbagai aspek dalam suatu populasi (Fraenkel & Wallen, 1993). Survei merupakan penelitian yang berusaha mengumpulkan data satu atau beberapa variabel yang diambil dari anggota populasi tersebut pada penelitian. (Guy et al., 1989).

3.3 Populasi dan Sampel

Menurut Sugiyono (2017) populasi adalah wilayah generalisasi yang terdiri dari objek atau subjek yang mempunyai kualitas dan karakteristik tertentu yang ditetapkan oleh peneliti untuk dipelajari dan kemudian ditarik kesimpulannya.

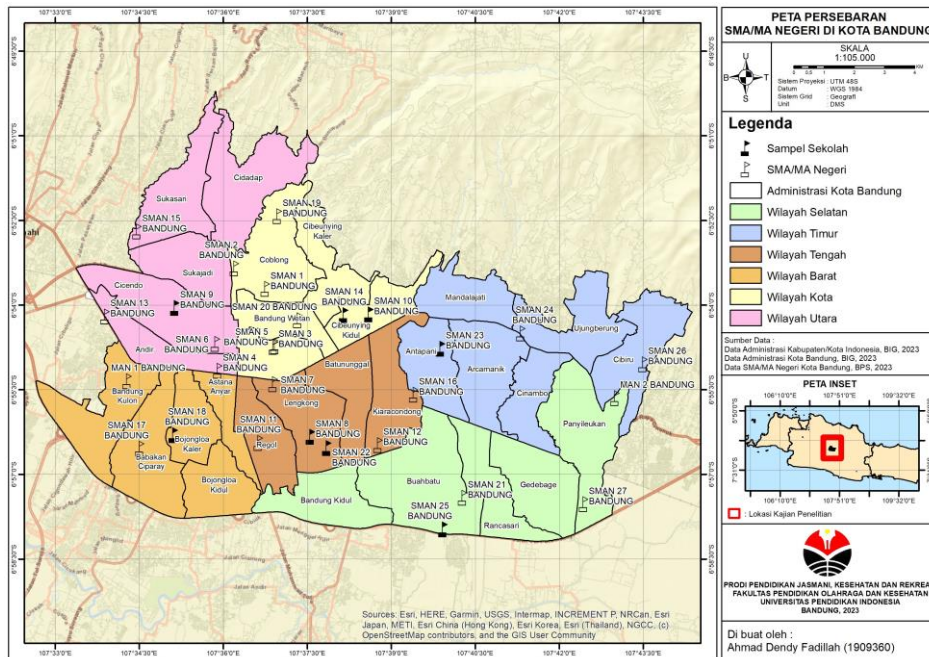
Sampel merupakan bagian dari jumlah dan karakteristik yang dimiliki oleh populasi (Prasetyo 2013).

Sampel dari penelitian ini adalah siswa yang mengikuti ekstrakurikuler futsal di SMA Negeri Kota Bandung.

1. Tahap Pertama

Peneliti menggunakan teknik pengambilan sampel Cluster Sampling (Area Sampling) untuk menentukan siswa yang akan dijadikan sumber data. Peneliti membagi Kota Bandung menjadi beberapa wilayah antara lain; Wilayah Utara, Wilayah Kota, Wilayah Barat, Wilayah Tengah, Wilayah Timur, dan Wilayah Selatan.

PETA POPULASI SEKOLAH



Gambar 3.1 Peta Populasi Sekolah

2. Tahap Kedua

Setelah peneliti membagi Kota Bandung menjadi beberapa wilayah, kemudian peneliti menginventarisir jumlah sekolah berdasarkan letak wilayah sekolahnya, Wilayah Utara 5 sekolah, Wilayah Kota 8 sekolah, Wilayah Barat 3 sekolah, Wilayah Tengah 7 sekolah, Wilayah Timur 3 sekolah, Wilayah Selatan 3 sekolah.

DATA SMA KOTA BANDUNG

Tabel 3.1 Data SMA Kota Bandung

No.	Nama Sekolah	Alamat
1	SMAN 11 BANDUNG	JL. KEMBAR BARU NO.23 BANDUNG, Cigereleng, Kec. Regol, Kota Bandung Prov. Jawa Barat. (20219243)
2	SMAN 8 BANDUNG	JL. SOLONTONGAN NO. 3, Turangga, Kec. Lengkong, Kota Bandung Prov. Jawa Barat. (20219326)

3	SMAN 18 BANDUNG	JL. MADESA SITUGUNTING, Kopo, Kec. Bojong Loa Kaler, Kota Bandung Prov. Jawa Barat. (20219244)
4	SMAN 9 BANDUNG	LMU I SUPARMIN NO. I A BANDUNG, Pajajaran, Kec. Cicendo, Kota Bandung Prov. Jawa Barat. (20219324)
5	SMAN 20 BANDUNG	JL. CITARUM NO. 23, Citarum, Kec. Bandung Wetan, Kota Bandung Prov. Jawa Barat. (20219253)
6	SMAN 7 BANDUNG	JL. LENGKONG KECIL NO. 53, Paledang, Kec. Lengkong, Kota Bandung Prov. Jawa Barat. (20219316)
7	SMAN 2 BANDUNG	JL. CIHAMPELAS NO. 173, Cipaganti, Kec. Coblong, Kota Bandung Prov. Jawa Barat. (20219254)
8	SMAN 17 BANDUNG	JL. Tujuhbelas Caringin, Babakan Ciparay, Kec. Babakan Ciparay, Kota Bandung Prov. Jawa Barat. (20219235)
9	SMAN 5 BANDUNG	JL. BELITUNG NO 8, Merdeka, Kec. Sumur Bandung, Kota Bandung Prov. Jawa Barat. (20219309)
10	SMAN 4 BANDUNG	JL. GARDUJATI NO. 20, Kebon Jeruk, Kec. Andir, Kota Bandung Prov. Jawa Barat. (20219312)
11	SMAN 15 BANDUNG	SARIMANIS NO. 01 SARIJADI BANDUNG, Sarijadi, Kec. Sukasari, Kota Bandung Prov. Jawa Barat. (20219238)
12	SMAN 3 BANDUNG	JL. BELITUNG NO. 8, Merdeka, Kec. Sumur Bandung, Kota Bandung Prov. Jawa Barat. (20219327)
13	SMAN 12 BANDUNG	Jl. Sekejati IV No. 36, Sukapura, Kec. Kiaracundang, Kota Bandung Prov. Jawa Barat. (20219241)
14	SMAN 27 BANDUNG	Jl. Raya Utsman Bin Affan No. 1, Rancanumpang, Kec. Gedebage, Kota Bandung Prov. Jawa Barat. (20265516)

15	SMAN 24 BANDUNG	JL. A.H. NASUTION NO. 27, Pasir Endah, Kec. Ujungberung, Kota Bandung Prov. Jawa Barat. (20219248)
16	SMAN 13 BANDUNG	JL. RAYA CIBEUREUM NO 52, Campaka, Kec. Andir, Kota Bandung Prov. Jawa Barat. (20219240)
17	SMAN 6 BANDUNG	JL. PASIR KALIKI NO. 51, Arjuna, Kec. Cicendo, Kota Bandung Prov. Jawa Barat. (20219306)
18	SMAN 19 BANDUNG	JL. Ir. H. Juanda (Dago Pojok), Dago, Kec. Coblong, Kota Bandung Prov. Jawa Barat. (20219246)
19	SMAN 14 BANDUNG	JL. YUDHAWASTU PRAMUKA IV BANDUNG, Cicadas, Kec. Cibeunying Kidul, Kota Bandung Prov. Jawa Barat. (20219239)
20	SMAN 10 BANDUNG	JL. CIKUTRA NO. 77, Cikutra, Kec. Cibeunying Kidul, Kota Bandung Prov. Jawa Barat. (20219257)
21	SMAN 23 BANDUNG	JL. MALANGBONG RAYA, Antapani Wetan, Kec. Antapani, Kota Bandung Prov. Jawa Barat. (20219249)
22	SMAN 25 BANDUNG	JL. BATURADEN VIII NO. 21, MEKAR JAYA, Kec. Rancasari, Kota Bandung Prov. Jawa Barat. (20219247)
23	SMAN 26 BANDUNG	Jalan Sukaluyu No. 26, Cipadung, Kec. Cibiru, Kota Bandung Prov. Jawa Barat. (20219233)
24	SMAN 1 BANDUNG	JL. IR. H. JUANDA NO. 93 Bandung, Lebak Siliwangi, Kec. Coblong, Kota Bandung Prov. Jawa Barat. (20219271)
25	SMAN 22 BANDUNG	JL. RAJAMANTRI KULON NO 17A, Turangga, Kec. Lengkong, Kota Bandung Prov. Jawa Barat. (20219250)
26	SMAN 21 BANDUNG	JL. MANJAHLEGA NO. 29 RANCASAWO - CIWASTRA, Margasari, Kec. Buahbatu, Kota Bandung Prov. Jawa Barat. (20219251)
27	SMAN 16 BANDUNG	JL. MEKARSARI NO. 81, Babakan Sari, Kec. Kiaracondong, Kota Bandung Prov. Jawa Barat. (20219237)

Ahmad Dendy Fadillah, 2023

ANALISIS FAKTOR-FAKTOR YANG MEMPENGARUHI PERFORMANCE EKSTRAKURIKULER FUTSAL DI SMA NEGERI KOTA BANDUNG

Universitas Pendidikan Indonesia | repository.upi.edu | perpustakaan.upi.edu

28	MAN 1 BANDUNG	JL. HAJI ALPI CIJERAH, Cibuntu, Kec. Bandung Kulon, Kota Bandung Prov. Jawa Barat (20277069)
29	MAN 2 BANDUNG	JL. CIPADUNG NO.57, Cipadung, Kec. Cibiru, Kota Bandung Prov. Jawa Barat (20277070)

Bandung Utara

Tabel 3.2 Data SMAN Kota Bandung Bagian Utara

No	Sekolah	Alamat
1	SMAN 4 BANDUNG	Jl. Gardujati No. 20, Bandung
2	SMAN 6 BANDUNG	Jl. Pasirkaliki No. 51, Bandung
3	SMAN 9 BANDUNG	Jl. LMU I Suparmin No. 1A, Bandung
4	SMAN 13 BANDUNG	Jl. Raya Cibeureum No. 52, Bandung
5	SMAN 15 BANDUNG	Jl. Sarimanis I Sarijadi, Bandung

Bandung Kota

Tabel 3.3 Data SMAN Kota Bandung Bagian Kota

No	Sekolah	Alamat
1	SMAN 1 BANDUNG	Jl. Ir. H. Juanda No. 93, Bandung
2	SMAN 2 BANDUNG	Jl. Cihampelas No. 173, Bandung
3	SMAN 3 BANDUNG	Jl. Belitung No. 8, Bandung
4	SMAN 5 BANDUNG	Jl. Belitung No. 8, Bandung
5	SMAN 10 BANDUNG	Jl. Cikutra No. 77, Bandung
6	SMAN 14 BANDUNG	Jl. Yudhawastu Pramuka IV Cibeunying Kidul
7	SMAN 19 BANDUNG	Jl. Ir. H. Juanda (Dago Pojok), Bandung
8	SMAN 20 BANDUNG	Jl. Citarum No. 23, Bandung

Bandung Barat

Tabel 3.4 Data SMAN Kota Bandung Bagian Barat

No	Sekolah	Alamat
1	SMAN 17 BANDUNG	Jl. Tujuh Belas Caringin Babakan Ciparay,
2	SMAN 18 BANDUNG	Jl. Madesa No. 18 Situgunting, Bandung
3	MAN 1 BANDUNG	Jl. Haji Alpi Cibuntu, Cijerah, Bandung

Ahmad Dendy Fadillah, 2023

ANALISIS FAKTOR-FAKTOR YANG MEMPENGARUHI PERFORMANCE EKSTRAKURIKULER FUTSAL DI SMA NEGERI KOTA BANDUNG

Universitas Pendidikan Indonesia | repository.upi.edu | perpustakaan.upi.edu

Bandung Tengah

Tabel 3.5 Data SMAN Kota Bandung Bagian Tengah

No	Sekolah	Alamat
1	SMAN 7 BANDUNG	Jl. Lengkong Kecil No. 53, Bandung
2	SMAN 8 BANDUNG	Jl. Solontongan No. 3, Bandung
3	SMAN 11 BANDUNG	Jl. Kembar Baru Utara No. 23, Bandung
4	SMAN 12 BANDUNG	Jl. Sekejati IV No. 36 Kiaracondong, Bdg
5	SMAN 16 BANDUNG	Jl. Mekarsari No. 81 Kiaracondong, Bdg
6	SMAN 21 BANDUNG	Jl. Manjahlega No. 29 Marga Sari, Bandung
7	SMAN 22 BANDUNG	Jl. Rajamantri Kulon No. 17 A, Bandung

Bandung Timur

Tabel 3.6 Data SMAN Kota Bandung Bagian Timur

No	Sekolah	Alamat
1	SMAN 23 BANDUNG	Jl. Malangbong Raya Antapani, Bandung
2	SMAN 24 BANDUNG	Jl. AH. Nasution No. 27 Ujung Berung, Bdg
3	SMAN 26 BANDUNG	Jl. Sukaluyu No. 26 Cibiru, Bandung

Bandung Selatan

Tabel 3.7 Data SMAN Kota Bandung Bagian Selatan

No	Sekolah	Alamat
1	SMAN 25 BANDUNG	Jl. Baturaden VIII No. 21 Rancasari, Bdg
2	SMAN 27 BANDUNG	Jl. Utsman bin Affan No.1, Rancanumpang,
3	MAN 2 BANDUNG	Jl. Cipadung, Cipadung, Kec. Cibiru, Bdg

3. Tahap Ketiga

Setelah menginventarisir jumlah sekolah di setiap wilayah. Selanjutnya peneliti menggunakan teknik sampel Simple Random Sampling dengan cara mengundi untuk menentukan sekolah mana saja yang dijadikan sebagai sampel. Peneliti mengambil 1-2 sekolah setiap wilayahnya. Hasil yang peneliti dapat yaitu

Ahmad Dendy Fadillah, 2023

ANALISIS FAKTOR-FAKTOR YANG MEMPENGARUHI PERFORMANCE EKSTRAKURIKULER FUTSAL DI SMA NEGERI KOTA BANDUNG

Universitas Pendidikan Indonesia | repository.upi.edu | perpustakaan.upi.edu

Tabel 3.8 Perhitungan Pengambilan Sampel

No	Wilayah Kota Bandung	Jumlah Sekolah	Rumus Pengambilan Sampel $\frac{\text{Jml Sekolah Pada Suatu Wilayah}}{\text{Jml Sekolah Kota Bandung}} = \dots \times \text{Jml sekolah di wilayah}$	Sekolah Setelah di <i>Random Simple Sampling</i>
1	Utara	5	$\frac{5}{29} = 0,17 \times 5 = 0,85 \approx 1$ sekolah	SMAN 9 Bandung
2	Kota	8	$\frac{8}{29} = 0,27 \times 8 = 2,16 \approx 2$ sekolah	SMAN 14 Bandung, SMAN 10 Bandung
3	Barat	3	$\frac{3}{29} = 0,10 \times 3 = 0,3 \approx 1$ sekolah	SMAN 18 Bandung
4	Tengah	7	$\frac{7}{29} = 0,24 \times 7 = 1,68 \approx 2$ sekolah	SMAN 8 Bandung, SMAN 22 Bandung
5	Timur	3	$\frac{3}{29} = 0,10 \times 3 = 0,3 \approx 1$ sekolah	SMAN 23 Bandung
6	Selatan	3	$\frac{3}{29} = 0,10 \times 3 = 0,3 \approx 1$ sekolah	SMAN 25 Bandung
Jumlah			8 Sekolah	

Setelah sampel sekolah diketahui, maka penentuan sekolah diambil dengan menggunakan teknik *sampel random* atau sampel acak. Teknik sampel ini diberi nama demikian karena didalam pengambilan sampelnya, peneliti “mencampur” subjek-subjek didalam populasi sehingga semua dianggap sama. Dengan demikian peneliti memberikan hak yang sama kepada subjek untuk memperoleh kesempatan dipilih dalam menjadi sampel (Arikunto, 1998).

Ahmad Dendy Fadillah, 2023

ANALISIS FAKTOR-FAKTOR YANG MEMPENGARUHI PERFORMANCE EKSTRAKURIKULER FUTSAL DI SMA NEGERI KOTA BANDUNG

Universitas Pendidikan Indonesia | repository.upi.edu | perpustakaan.upi.edu

Dalam teknik random simple sampling ini peneliti menggunakan sistem pengundian yang dimana hasilnya didapat 8 sekolah diantaranya SMA Negeri 9 Bandung, SMA Negeri 14 Bandung, SMA Negeri 10 Bandung, SMA Negeri 18 Bandung, SMA Negeri 22 Bandung, SMA Negeri 8 Bandung, SMA Negeri 23 Bandung, SMA Negeri 25 Bandung.

4. Tahap Keempat

Setelah sampel sekolah diperoleh, maka tahap selanjutnya adalah menentukan sampel siswa, populasi dalam penelitian ini adalah seluruh siswa aktif yang mengikuti ekstrakurikuler futsal di SMA Negeri Kota Bandung yang berjumlah 160 siswa, teknik pengambilan sampel dalam penelitian ini adalah menggunakan rumus Slovin, untuk populasi yang tidak terlalu banyak yaitu antara 100 hingga 500, maka sampelnya menggunakan rumus Slovin dengan error margin 1%, 5%, atau 10% (Widodo, 2017). Sampel siswa dalam penelitian ini diambil dari siswa yang sedang mengikuti kegiatan ekstrakurikuler futsal di SMA Negeri Kota Bandung yang dijadikan populasi. Maka dalam penelitian kali ini jumlah sampel akan ditentukan menggunakan rumus Slovin, dimana n adalah jumlah sampel, N adalah jumlah populasi, sedangkan e adalah error margin, yang dalam penelitian ini ditetapkan 5%, sehingga jumlah sampel yang didapatkan adalah 114 orang responden.

Tabel 3.9 Jumlah Siswa di 8 SMA Negeri Kota Bandung

No.	Nama Sekolah	Jumlah Siswa
1.	SMA Negeri 9 Bandung	15 Siswa
2.	SMA Negeri 14 Bandung	15 Siswa
3.	SMA Negeri 10 Bandung	14 Siswa
4.	SMA Negeri 18 Bandung	14 Siswa
5.	SMA Negeri 22 Bandung	14 Siswa
6.	SMA Negeri 8 Bandung	14 Siswa
7.	SMA Negeri 23 Bandung	14 Siswa
8.	SMA Negeri 25 Bandung	14 Siswa
	Jumlah	114 Siswa

3.4 Instrumen Penelitian

Instrumen penelitian merupakan tolak ukur keberhasilan dalam suatu penelitian, instrumen penelitian digunakan untuk mengukur nilai variabel yang diletiti. Instrumen penelitian yang digunakan dalam penelitian ini adalah angket atau kuesioner.

Tabel 3.10 Kisi-Kisi Uji Coba Instrumen Penelitian

Variabel	Sub Variabel	Indikator	Butir Soal	Jumlah Soal
Analisis Faktor-Faktor yang Mempengaruhi <i>Performance</i> Ektrakurikuler di Kota Bandung	1. Atlet	a. Pola tidur b. Motivasi c. Kedisiplinan d. Keterampilan	1,2 3,4,5 6,7 8,9,10	10
	2. Pelatih	a. Kedisiplinan b. Keterampilan c. Pengalaman d. Pengetahuan e. Pendidikan / sertifikat f. Motivasi/motivator	11,12,13 14, 15 16,17 18, 19 20,21 22, 23 24,25,26	16
	3. Alat dan fasilitas	a. Kelengkapan fasilitas b. Kondisi peralatan c. Lingkungan d. Jarak tempat tinggal dengan tempat latihan	27,28,29 30,31 32, 33,34,35,36 37, 38	12
	4. Organisasi	a. Pendanaan	39,40 41, 42,43	7

		b. Kepengurusan Organisasi	44,45	
		c. Koordinasi		
	5. Kompetisi	a. Keajegan kompetisi	46,47	5
		b. Kualitas dan kuantitas kompetisi	48,49,50	
JUMLAH BUTIR SOAL				50

Tabel 3.11 Angket Uji Coba

No	Faktor Atlet	SS	S	TS	STS
1	Saya menjaga pola tidur demi meningkatkan performa				
2	Saya memiliki pola tidur yang kurang baik				
3	Saya ingin berprestasi dalam futsal dengan meningkatkan performa				
4	Saya berlatih mandiri untuk meningkatkan performa				
5	Saya bermalas-malasan ketika latihan ekskul futsal				
6	Saya datang tepat waktu setiap ada jadwal latihan				
7	Saya terlambat datang pada saat latihan				
8	Saya mengetahui teknik-teknik dasar futsal dengan baik				
9	Saya menguasai teknik dasar futsal dengan baik				
10	Saya merasa kesulitan dalam melakukan teknik dasar pada permainan futsal				

No	Faktor Pelatih	SS	S	TS	STS
----	----------------	----	---	----	-----

11	Pelatih datang tepat waktu ke lapangan				
12	Pelatih memberikan hukuman untuk atlet yang terlambat datang latihan				
13	Pelatih tidak hadir tanpa pemberitahuan				
14	Pelatih dapat memberikan contoh teknik-teknik dasar yang baik				
15	Pelatih memberikan Latihan fisik demi meningkatkan performa siswa				
16	Pelatih sudah memiliki pengalaman menjadi pemain futsal				
17	Pelatih belum lama dalam menggeluti olahraga futsal				
18	Pelatih membuat program latihan tahunan				
19	Pelatih paham bagaimana menyusun program latihan				
20	Pelatih bisa mengoreksi kesalahan teknik yang dilakukan siswa				
21	Pelatih memahami teknik-teknik yang ada pada futsal				
22	Pelatih memiliki sertifikat untuk melatih futsal				
23	Pelatih bukan lulusan dari jurusan kepelatihan olahraga				
24	Pelatih selalu mendorong siswa untuk rajin berlatih				
25	Pelatih selalu menuntut siswa untuk berprestasi				
26	Pelatih selalu mengingatkan pola hidup sehat menjaga performa siswa				

No	Faktor Alat dan Fasilitas	SS	S	TS	STS
27	Fasilitas yang digunakan untuk latihan sudah cukup baik				

Ahmad Dendy Fadillah, 2023

ANALISIS FAKTOR-FAKTOR YANG MEMPENGARUHI PERFORMANCE EKSTRAKURIKULER FUTSAL DI SMA NEGERI KOTA BANDUNG

Universitas Pendidikan Indonesia | repository.upi.edu | perpustakaan.upi.edu

28	Kondisi tempat berlatih memenuhi syarat untuk latihan				
29	Kebersihan tempat latihan yang kurang terjaga				
30	Peralatan yang digunakan untuk latihan sudah memadai				
31	Peralatan yang digunakan untuk latihan dalam kondisi kurang baik				
32	Ada ruangan untuk menyimpan peralatan latihan				
33	Peralatan latihan dirawat oleh siswa				
34	Pihak sekolah mendukung penuh siswa untuk meningkatkan performa demi tercapainya prestasi				
35	Peralatan latihan dirawat oleh pembina				
36	Tempat latihan dekat dengan keramaian sehingga kurang kondusif				
37	Jarak tempat latihan dengan rumah pelatih mempengaruhi pelatih untuk giat melatih futsal				
38	Tempat latihan yang mudah dijangkau menambah semangat berlatih siswa				

No	Faktor Organisasi	SS	S	TS	STS
39	Pelatih ikut membayar iuran pada saat ekstrakurikuler mengikuti kompetisi				
40	Pelatih tidak menerima gaji dari melatih futsal setiap bulannya				
41	Pembinaan ekstrakurikuler futsal di sekolah sudah berjalan dengan baik				
42	Sekolah selalu memberikan penghargaan kepada prestasi pelatih				
43	Pembinaan ekstrakurikuler futsal kurang terstruktur				
44	Hubungan antara pelatih dengan pengurus berjalan dengan baik				

Ahmad Dendy Fadillah, 2023

ANALISIS FAKTOR-FAKTOR YANG MEMPENGARUHI PERFORMANCE EKSTRAKURIKULER FUTSAL DI SMA NEGERI KOTA BANDUNG

Universitas Pendidikan Indonesia | repository.upi.edu | perpustakaan.upi.edu

45	Kurang adanya komunikasi antara pengurus dan pihak sekolah				
----	--	--	--	--	--

No	Faktor Kompetisi	SS	S	TS	STS
46	Kompetisi futsal sudah direncanakan dan diberitahukan jauh-jauh hari				
47	Kompetisi futsal tidak sesuai dengan kalender tahunan				
48	Pelaksanaan kompetisi futsal sudah sesuai dengan aturan yang ada				
49	Kurangnya kompetisi membuat pelatih jenuh melatih				
50	Kompetisi yang dilaksanakan tidak sesuai dengan harapan				

3.5 Teknik Pengumpulan Data

Penelitian ini menggunakan teknik pengumpulan data berupa angket. Data diperoleh dari siswa yang mengikuti ekstrakurikuler futsal di SMA Negeri Kota Bandung. Data berupa jawaban pernyataan-pernyataan yang diajukan. Metode angket ini cukup praktis karena responden tinggal menyetujui salah satu alternatif jawaban yang tersedia, dengan menggunakan modifikasi skala likert, yaitu:

Tabel 3.12 Skala Likert

Alternatif Jawaban	Skor Alternatif Jawaban	
	Positif	Negatif
Sangat Setuju	4	1
Setuju	3	2
Tidak Setuju	2	3
Sangat Tidak Setuju	1	4

SS = Sangat Setuju

S = Setuju

TS = Tidak Setuju

Ahmad Dendy Fadillah, 2023

ANALISIS FAKTOR-FAKTOR YANG MEMPENGARUHI PERFORMANCE EKSTRAKURIKULER FUTSAL DI SMA NEGERI KOTA BANDUNG

Universitas Pendidikan Indonesia | repository.upi.edu | perpustakaan.upi.edu

STS = Sangat Tidak Setuju

Dari kategori di atas, data alternatif jawaban positif diberi skor sebagai berikut :

SS = 4

S = 3

TS = 2

STS = 1

Sedangkan kategori pernyataan negatif, data alternatif jawaban diberi skor sebagai berikut :

SS = 1

S = 2

TS = 3

STS = 4

Tabel 3.13 Kriteria Penilaian Hasil

Interval	Kriteria
81.26 – 100	Sangat Tinggi
62.51 – 81.25	Tinggi
43.76 – 62.50	Rendah
25.00 – 43.75	Sangat Rendah

a. Uji Validitas dan Uji Realibilitas

1. Uji Validitas

Menurut Maksum (2012) “Validitas merujuk pada sejauh mana suatu alat ukur mengukur apa yang ingin diukur”. Perhitungan validitas menunjukkan sejauh mana suatu alat pengukur itu mengukur apa yang ingin diukur. Untuk mengukur validitas angket sebagai instrumen menggunakan rumus Product Moment, sedangkan perhitungannya dengan menggunakan Seri Program Statistik (SPSS).

$$r_{xy} = \frac{N\sum xy - (\sum x)(\sum y)}{\sqrt{(N\sum x^2 - (\sum x)^2)(N\sum y^2 - (\sum y)^2)}}$$

Keterangan:

r_{xy} = Koefisien korelasi antara variabel X dan variabel Y

Σxy = Jumlah perkalian antara variabel x dan Y

Σx^2 = Jumlah dari kuadrat nilai X

Σy^2 = Jumlah dari kuadrat nilai Y

$(\Sigma x)^2$ = Jumlah nilai X kemudian dikuadratkan

$(\Sigma y)^2$ = Jumlah nilai Y kemudian dikuadratkan

Koefisien korelasi r_{xy} tiap butir pernyataan dibandingkan dengan koefisien korelasi Pearson ($rtabel$). Taraf signifikansi yang digunakan adalah $\alpha = 0,05$ dengan $df = n - 2$ dengan n merupakan banyaknya data. Pada uji coba kali ini peneliti mendapat 40 subjek atau atlet atau dengan kata lain $n = 40$. Kriteria keputusan setiap butir pernyataan sebagai berikut:

- Jika $r_{xy} \geq rtabel$ maka terdapat hubungan yang signifikan antara butir pernyataan yang diuji dengan skor total, dengan demikian butir pernyataan yang diuji
- R sebut dinyatakan valid
- Jika $r_{xy} <$ maka tidak terdapat hubungan yang signifikan antara butir pernyataan yang diuji dengan skor total, dengan demikian butir pernyataan yang diuji tersebut dinyatakan tidak valid.

Uji validitas instrumen, dilakukan dengan menggunakan Output Microsoft Excel. Berdasarkan hasil penghitungan statistik dengan menggunakan program Excel, dari 50 butir pernyataan tersebut yang dinyatakan valid 48 butir, dengan kriteria yang sudah ditetapkan di atas. Untuk lebih jelasnya sebagai berikut.

Tabel 3.14 Hasil Uji Validitas

No.	r hitung	t hitung	t tabel	Keterangan	Tindak Lanjut
1	0,39	2,610863	1,686	VALID	DIGUNAKAN
2	0,269	1,721689	1,686	VALID	DIGUNAKAN
3	0,365	2,416749	1,686	VALID	DIGUNAKAN
4	0,275	1,763195	1,686	VALID	DIGUNAKAN
5	0,412	2,787295	1,686	VALID	DIGUNAKAN

6	0,61	4,745439	1,686	VALID	DIGUNAKAN
7	0,523	3,782547	1,686	VALID	DIGUNAKAN
8	0,492	3,483699	1,686	VALID	DIGUNAKAN
9	0,336	2,199094	1,686	VALID	DIGUNAKAN
10	0,284	1,825875	1,686	VALID	DIGUNAKAN
11	0,672	5,593788	1,686	VALID	DIGUNAKAN
12	0,386	2,579368	1,686	VALID	DIGUNAKAN
13	0,368	2,439709	1,686	VALID	DIGUNAKAN
14	0,454	3,141009	1,686	VALID	DIGUNAKAN
15	0,283	1,723536	1,686	VALID	DIGUNAKAN
16	0,27	1,728591	1,686	VALID	DIGUNAKAN
17	0,391	2,618764	1,686	VALID	DIGUNAKAN
18	0,382	2,548044	1,686	VALID	DIGUNAKAN
19	0,381	2,540239	1,686	VALID	DIGUNAKAN
20	0,272	1,742414	1,686	VALID	DIGUNAKAN
21	0,328	2,140336	1,686	VALID	DIGUNAKAN
22	0,458	3,175988	1,686	VALID	DIGUNAKAN
23	0,353	2,325763	1,686	VALID	DIGUNAKAN
24	0,5	3,559026	1,686	VALID	DIGUNAKAN
25	0,268	1,714792	1,686	VALID	DIGUNAKAN
26	0,428	2,919265	1,686	VALID	DIGUNAKAN
27	0,59	4,50457	1,686	VALID	DIGUNAKAN
28	0,603	4,659583	1,686	VALID	DIGUNAKAN
29	0,356	2,348383	1,686	VALID	DIGUNAKAN
30	0,685	5,795983	1,686	VALID	DIGUNAKAN
31	0,369	2,447382	1,686	VALID	DIGUNAKAN
32	0,546	4,017462	1,686	VALID	DIGUNAKAN
33	0,47	3,282412	1,686	VALID	DIGUNAKAN
34	0,369	3,273456	1,686	VALID	DIGUNAKAN
35	0,508	3,645224	1,686	VALID	DIGUNAKAN

36	0,065	0,401536	1,686	TIDAK VALID	TIDAK DIGUNAKAN
37	0,313	2,03154	1,686	VALID	DIGUNAKAN
38	0,509	3,645224	1,686	VALID	DIGUNAKAN
39	0,055	0,339557	1,686	TIDAK VALID	TIDAK DIGUNAKAN
40	0,512	3,674311	1,686	VALID	DIGUNAKAN
41	0,36	2,378674	1,686	VALID	DIGUNAKAN
42	0,55	4,059592	1,686	VALID	DIGUNAKAN
43	0,357	2,355942	1,686	VALID	DIGUNAKAN
44	0,698	6,008622	1,686	VALID	DIGUNAKAN
45	0,495	3,511808	1,686	VALID	DIGUNAKAN
46	0,649	5,25863	1,686	VALID	DIGUNAKAN
47	0,412	2,787295	1,686	VALID	DIGUNAKAN
48	0,478	3,35465	1,686	VALID	DIGUNAKAN
49	0,356	2,348383	1,686	VALID	DIGUNAKAN
50	0,603	4,659583	1,686	VALID	DIGUNAKAN

2. Uji Realibilitas

Reliabilitas alat ukur adalah ketepatan atau keajegan alat tersebut dalam mengukur apa yang diukur (Agung Sunarno, dkk 2011: 95). Sehingga instrumen itu dipercaya reliable atau dapat diandalkan. Untuk mengukur teknik pengujian reliabilitas menggunakan komputer Seri Alpha Cronbach Program Statistik (SPSS).

$$r_{11} = \left(\frac{n}{n-1} \right) \left(1 - \frac{\sum \sigma_t^2}{\sigma^2} \right)$$

Keterangan :

- r_{11} = reliabilitas yang dicari
 n = Jumlah item pertanyaan yang di uji
 $\sum \sigma^2$ = Jumlah varians skor tiap-tiap item
 σ^2 = varians total

Tabel 3.15 Hasil Uji Reliabilitas

Reliability Statistics

Cronbach's Alpha	N of Items
.835	50

R tabel nya 0,312 artinya reliabel atau dapat di percaya karena cronbach's alpha > rtabel (0,835 > 0,312)

3.6 Teknik Analisis Data

Setelah semua data terkumpul, langkah selanjutnya adalah menganalisis data, teknik analisis data yang digunakan untuk menjawab permasalahan penelitian yang dirumuskan, data yang dikumpulkan dianalisis dengan menggunakan analisis statistik deskriptif persentase.

Seperti dikemukakan bahwa statistik deskriptif adalah statistik yang berfungsi untuk mendiskripsikan atau memberi gambaran terhadap objek yang diteliti melalui data sampel atau populasi sebagaimana adanya, tanpa melakukan analisis dan membuat kesimpulan yang berlaku untuk umum. (Sugiyono, 2006: 21)

Untuk mengolah data dalam penelitian ini penulis menggunakan stastitik deskriptif persentase. Stastitik deskriptif persentase digunakan untuk mengetahui pengaruh faktor atlet, faktor pelatih, faktor alat dan fasilitas, faktor organisasi, dan faktor kompetisi terhadap *performance* ekstrakurikuler futsal dan memberikan gambaran penelitian untuk memperoleh presentase dari suatu nilai, dapat dicari dengan rumus:

$$\% = \frac{n}{N} \times 100$$

Keterangan:

n = Nilai yang diperoleh

N = Jumlah seluruh nilai