

# **BAB I**

## **PENDAHULUAN**

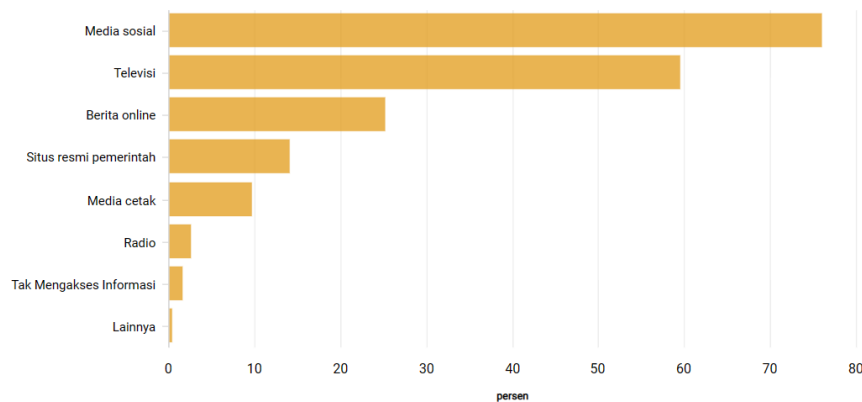
Bab ini membahas mengenai latar belakang penelitian, rumusan masalah penelitian, tujuan penelitian, manfaat penelitian, serta struktur organisasi skripsi.

### **1.1 Latar Belakang**

Dewasa ini kemajuan teknologi semakin berkembang pesat, banyak aktivitas yang dilakukan dengan memanfaatkan teknologi. Salah satunya adalah penyebaran informasi. Informasi dapat secara mudah disebar dengan menggunakan teknologi, penggunaan teknologi ini membantu informasi tersebar dengan cepat dan lebih luas. Hanya dengan perangkat teknologi yang terhubung dengan internet maka seluruh informasi dari berbagai belahan dunia dapat diakses. Seperti yang dikemukakan oleh Warista (2008) bahwa internet merupakan jaringan global yang menghubungkan beribu-ribu bahkan berjuta-juta jaringan komputer dari berbagai belahan dunia untuk mengirim dan memperoleh informasi ataupun mentransfer data.

Salah satu sarana untuk menyebarkan informasi yang dapat diakses dengan menggunakan internet adalah media sosial. Media sosial merupakan salah satu sarana informasi, dimana informasi yang tersebar selalu terbaru dan dapat diakses oleh siapa saja serta dimana saja. Ahlqvist, dkk (2008) mengemukakan bahwa media sosial memungkinkan manusia untuk memproduksi, berbagi dan bertukar informasi yang mencakup gagasan dan berbagai konten dalam komunitas virtual.

Masyarakat Indonesia pun saat ini lebih banyak menggunakan media sosial untuk mencari suatu informasi. Hal tersebut didukung oleh survei yang dilakukan oleh Katadata Insight Center dengan Kementerian Komunikasi dan Informatika yang berjudul “Status Literasi Digital Indonesia 2021” didapatkan hasil sebanyak 73% masyarakat Indonesia lebih memilih menggunakan media sosial untuk mendapatkan informasi.

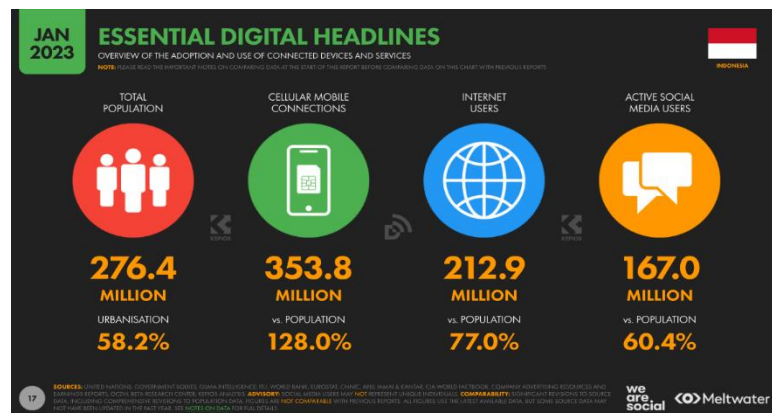


Gambar 1.1 Jumlah Persentase Media Sosial Sebagai Sumber Informasi

Sumber: Katadata Insight Center

(dikutip pada laman <https://t.ly/bgvfc>)

Banyaknya masyarakat yang memilih media sosial sebagai sarana pencarian informasi ini juga dikarenakan oleh Indonesia yang merupakan salah satu negara dengan pengguna media sosial terbanyak. Hal tersebut tercatat oleh *We Are Social* pada Digital 2023: Indonesia yang menyatakan bahwa Indonesia memiliki 167,0 juta pengguna media sosial pada Januari 2023, setara dengan 60,4% dari total populasi.



Gambar 1.2 Jumlah Pengguna Media Sosial di Indonesia

Sumber: We Are Social

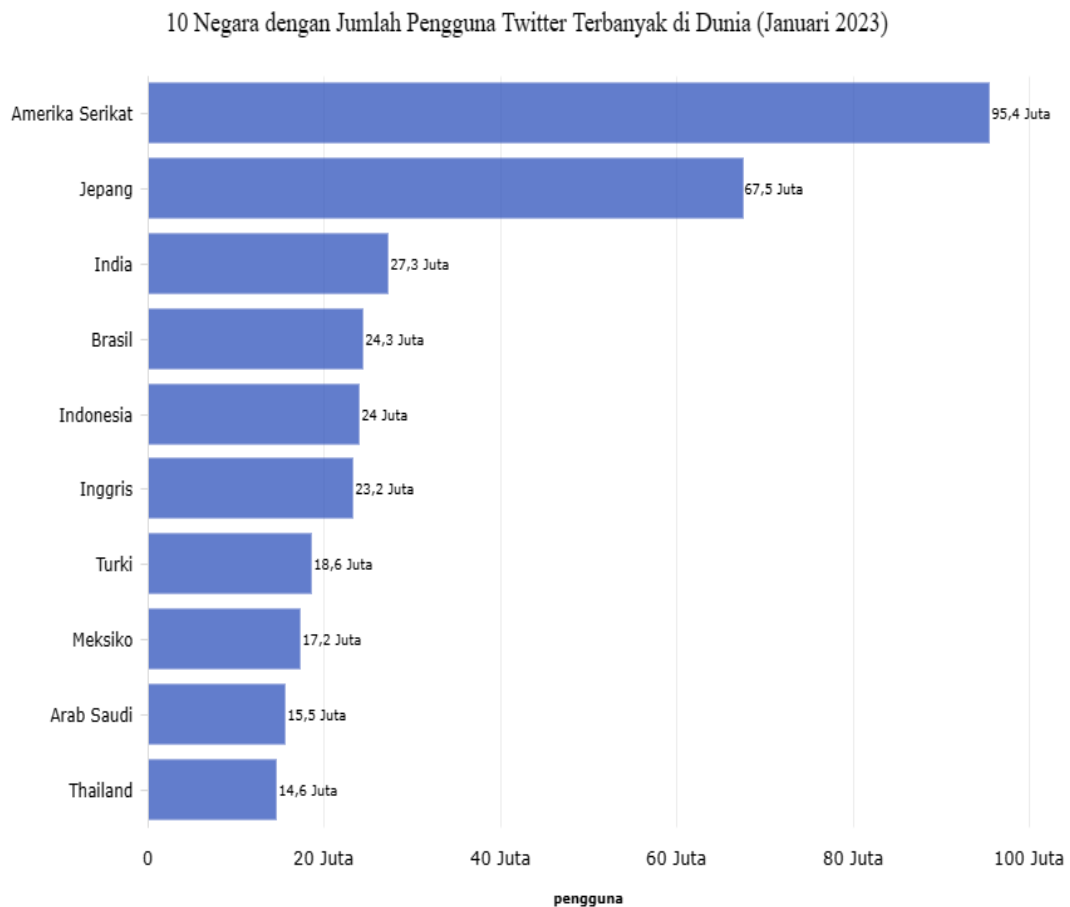
(dikutip pada laman <https://datareportal.com/reports/digital-2023-indonesia>)

Maghfira Herdiani, 2023

PEMANFAATAN AKUN @LITERARYBASE TERHADAP PEMENUHAN KEBUTUHAN INFORMASI MENGENAI SASTRA BAGI PENGIKUTNYA

Universitas Pendidikan Indonesia | repository.upi.edu | perpustakaan.upi.edu

Twitter merupakan salah satu media sosial yang banyak digunakan oleh masyarakat Indonesia. Menurut *We Are Social* pada Digital Report: 2023 Indonesia menempati urutan kelima sebagai negara dengan pengguna Twitter terbanyak pada Januari 2023 yaitu berjumlah setidaknya 24,0 juta pengguna Twitter aktif. Databoks menggambarkan hasil riset *We Are Social* peringkat negara pengguna Twitter terbanyak tersebut ke dalam sebuah grafik.



Dkatadata.co.id

databoks

Gambar 1.3 Negara Pengguna Twitter Terbanyak

Sumber: Databoks

(dikutip pada laman <https://t.ly/Sz5le>)

Maghfira Herdiani, 2023

PEMANFAATAN AKUN @LITERARYBASE TERHADAP PEMENUHAN KEBUTUHAN INFORMASI MENGENAI SASTRA BAGI PENGIKUTNYA

Universitas Pendidikan Indonesia | repository.upi.edu | perpustakaan.upi.edu

Selain untuk hiburan dan rekreasi, Liu, dkk (2010) menguraikan bahwa Twitter sebagian besar digunakan untuk interaksi sosial, berbagi informasi, pencarian informasi, dokumentasi diri, dan ekspresi diri. Hal tersebut sesuai dengan deskripsi yang diuraikan dalam *website* Twitter bahwa Twitter adalah layanan terbuka yang merupakan rumah bagi dunia yang beragam orang, perspektif, ide, dan informasi. Pengguna Twitter dapat menyebarkan informasi melalui fitur *tweet* dan pengguna juga dapat mencari informasi yang diinginkan melalui fitur *search bar*.

Pengguna *Twitter* di Indonesia selain menggunakan fitur *search bar*, dapat melakukan pencarian informasi melalui akun *autobase*. Menurut Nanda (2020) Akun *autobase* pada *Twitter* muncul dengan diawali adanya pengiriman *automenfess*, *menfess* atau *mention confess* ini biasanya digunakan oleh pengguna *Twitter* untuk melakukan *confession* secara anonim. Seiring berjalannya waktu *autobase* ini menjadi akun untuk bertukar informasi antara *sender* atau pengirim *menfess* dengan pengikut akun *autobase*. Cara bertukar informasi adalah dengan mengirimkan *menfess* berupa pertanyaan ke akun *autobase* menggunakan *trigger* atau kode sebagai persyaratan, lalu akun *autobase* akan memposting *menfess* tersebut dan nantinya informasi didapatkan melalui *reply* atau balasan pengikut *autobase* tersebut.

*Autobase* memiliki berbagai macam jenis yang dapat menjadi wadah untuk bertukar informasi sesuai dengan topik yang diminati, seperti akun *@ohmybeautybank* untuk bertukar informasi mengenai *skincare*, *fashion* atau *make up*; akun *autobase @Askrlfess* untuk bertukar informasi mengenai kehidupan sehari-hari; *autobase @worksfess* untuk bertukar informasi mengenai pekerjaan; akun *@collegemenfess* untuk bertukar informasi terkait perkuliahan; dsb. Penggunaan *Twitter* sebagai media pencarian informasi ini dibuktikan dengan banyaknya pengikut dari berbagai akun *autobase*. Seperti akun *@worksfess* yang memiliki pengikut sebanyak 12.8 ribu pengikut, *@collegemenfess* sebanyak 57,4 ribu pengikut dan *@ohmybeautybank* sebanyak 45,2 ribu pengikut, dan masih terdapat akun *autobase* lain yang memiliki banyak pengikut.

Maurice B. Line (dalam Fatmawati, 2015) mendefinisikan kebutuhan informasi sebagai sesuatu yang harus dimiliki seseorang untuk pekerjaannya, penelitian, pendidikannya, rekreasinya, dll. Kebutuhan informasi setiap individu berbeda dengan individu lainnya sehingga berbeda pula sumber informasi yang diperlukan untuk memenuhi kebutuhannya dengan berorientasi pada masalah yang dihadapinya (Yusup dalam Puspitadewi, dkk, 2016).

Akun *autobase* yang juga sering digunakan untuk mencari informasi dan memiliki jumlah pengikut yang banyak adalah akun *@literarybase*. Akun *@literarybase* merupakan akun yang berfokus pada topik sastra. Biasanya akun *@literarybase* akan mengirimkan berbagai *menfess* yang berkaitan dengan *review* buku, rekomendasi buku, perawatan buku, jual beli buku *preloved*, penggunaan aplikasi membaca, dan pertanyaan terkait membaca lainnya. Selain itu pengikut *@literarybase* dapat mengirimkan karya tulisannya secara anonim. Tak jarang juga terdapat *menfess* ajakan untuk saling berteman dengan sesama pengikut dan sesama pecinta buku. Sama seperti akun *autobase* lainnya, pengikut akun *@literarybase* dapat mengirimkan *menfess* yang berisikan pertanyaan atau pesan kepada akun *@literarybase* menggunakan *trigger* “/lt” dan nantinya *menfess* tersebut akan dijawab oleh pengikut yang lain.



Gambar 1.4 Contoh *Menfess* Akun *@literarybase*

Sumber: Akun *@literarybase*, 2023



Gambar 1.5 Contoh *Menfess* Akun @literarybase

Sumber: Akun @literarybase, 2023



Gambar 1. 6 Contoh *Reply Menfess* Akun @literarybase

Sumber: Akun @literarybase, 2023

Setiap hari terdapat beragam *menfess* yang terkirim dari akun @literarybase. *Menfess-menfess* tersebut biasanya terkirim dengan jarak waktu yang cukup berdekatan. Terkadang terdapat pula *menfess* yang kurang mendapatkan respon karena tidak terlihat oleh pengikut lain akibat banyaknya *menfess* yang terkirim secara berdekatan. Oleh karena itu biasanya *sender* atau pengirim *menfess* akan mengirim kembali *menfess* tersebut dalam bentuk *quote tweet*.



Gambar 1.7 Contoh Menfess yang Kurang Mendapatkan Respon

Sumber: Akun @literarybase, 2023

Terdapat beberapa penelitian yang telah dilakukan sebelumnya mengenai akun *autobase* salah satunya yaitu, penelitian berjudul “*Autobase @collegemenfess, A Twitter Account Used as Information Retrieval Tool*” yang dilakukan oleh Nanda Khaerunnisa Syafitri, Gema Rullyana & Ardiansah pada tahun 2020 mengungkapkan bahwa akun *autobase* Twitter dapat digunakan untuk salah satu sistem temu balik informasi karena adanya kegiatan pencarian informasi pengguna yang didasarkan

Maghfira Herdiani, 2023

PEMANFAATAN AKUN @LITERARYBASE TERHADAP PEMENUHAN KEBUTUHAN INFORMASI MENGENAI SASTRA BAGI PENGIKUTNYA

Universitas Pendidikan Indonesia | repository.upi.edu | perpustakaan.upi.edu

kepada kebutuhan informasi. Pengguna memiliki pengetahuan terkait sistem temu balik informasi, sehingga kemampuan pengguna sistem temu balik informasi pada akun @collegemenfess termasuk ke dalam kategori *Intermediate User*. Penelitian ini membuktikan bahwa akun *autobase* dapat digunakan sebagai suatu sistem temu balik informasi.

Sejalan dengan penelitian tersebut, penelitian yang dilakukan oleh Rizki Alyah Nurwahidah Jafar, Hadawiah & Zelfia pada tahun 2021 dengan judul “Pengaruh Akun Twitter @Collegemenfess Terhadap Pemenuhan Informasi Mahasiswa Di Makassar” bertujuan untuk mengetahui pengaruh penggunaan media sosial Twitter terhadap pemenuhan kebutuhan informasi tugas akhir. Berdasarkan penelitian didapatkan hasil bahwa akun *autobase* @collegemenfess memberikan informasi yang dapat diterima dan dapat memenuhi kebutuhan informasi mahasiswa kota Makassar.

Selanjutnya penelitian berjudul “Peran akun Twitter @literarybase dalam meningkatkan minat baca followersnya” yang dilakukan oleh Sakawuni M.F Bunga, Margareta Aulia Rachman pada tahun 2021 membahas mengenai peran akun *autobase* yaitu @literarybase dalam meningkatkan minat baca pengikutnya sesuai dengan prinsip pembangunan minat baca. Hasil penelitian tersebut menunjukkan bahwa akun @literarybase secara umum telah menerapkan prinsip pengembangan minat baca dengan baik. Minat baca pengikut akun @literarybase tumbuh dan berkembang setelah mengikuti akun @literarybase. Penelitian ini membuktikan adanya manfaat akun @literarybase terhadap pengikutnya.

Perbedaan penelitian ini dengan penelitian yang telah diuraikan adalah terletak pada fokus dan objek yang digunakan yaitu bertujuan untuk mengetahui pemanfaatan akun @literarybase dalam memenuhi kebutuhan informasi pengikutnya. Peneliti tertarik meneliti terkait akun @literarybase karena akun @literarybase membahas mengenai hal-hal yang berkaitan dengan sastra serta masih berhubungan dengan keilmuan perpustakaan dan informasi. Selain itu akun @literarybase juga merupakan salah satu akun *autobase* besar yang sudah memiliki banyak pengikut juga postingan dan masih aktif digunakan setiap harinya.



Peneliti juga tertarik untuk mengetahui bagaimana pemenuhan kebutuhan informasi pengikut melalui akun *@literarybase* karena setiap harinya banyak *menfess* yang diposting dan tak jarang *menfess* tersebut tidak mendapatkan respon. Adapun barometer kebutuhan informasi yang digunakan dalam penelitian ini adalah jenis kebutuhan informasi menurut Guha (2005) yaitu terdiri dari *current need approach*, *everyday need approach*, *exhaustic need approach* dan *catching-up need approach*.

## 1.2 Rumusan Masalah Penelitian

Berdasarkan latar belakang yang telah diuraikan maka didapatkan rumusan masalah sebagai berikut:

### 1.2.1 Rumusan Masalah Umum

Bagaimana pemanfaatan akun *@literarybase* dalam memenuhi kebutuhan informasi pengikutnya?

### 1.2.2 Rumusan Masalah Khusus

- a. Apa faktor pendorong pengikut akun *@literarybase* melakukan pencarian informasi melalui akun *@literarybase*?
- b. Apakah kebutuhan informasi *current need approach* pengikut akun *@literarybase* dapat terpenuhi?
- c. Apakah kebutuhan informasi *everyday need approach* pengikut akun *@literarybase* dapat terpenuhi?
- d. Apakah kebutuhan informasi *exhaustic need approach* pengikut akun *@literarybase* dapat terpenuhi?
- e. Apakah kebutuhan informasi *catching-up approach* pengikut akun *@literarybase* dapat terpenuhi?

## 1.3 Tujuan Penelitian

Berdasarkan rumusan masalah yang telah diuraikan maka tujuan penelitian adalah sebagai berikut:

### 1.3.1 Tujuan Penelitian Umum

Untuk mengetahui bagaimana pemanfaatan akun *@literarybase* dalam memenuhi kebutuhan informasi mengenai sastra bagi pengikutnya.

### 1.3.2 Tujuan Penelitian Khusus

- a. Mengetahui faktor pendorong seseorang untuk melakukan pencarian informasi melalui akun *@literarybase*.
- b. Mengetahui gambaran pemenuhan informasi *current need approach* pengikut akun *@literarybase*
- c. Mengetahui gambaran pemenuhan informasi *everyday need approach* pengikut akun *@literarybase*
- d. Mengetahui gambaran pemenuhan informasi *exhaustic need approach* pengikut akun *@literarybase*
- e. Mengetahui gambaran pemenuhan informasi *catching-up approach* pengikut akun *@literarybase*

## 1.4 Manfaat Penelitian

### 1.4.1 Manfaat Teoritis

Penelitian ini diharapkan dapat memaparkan pemanfaatan media sosial sebagai sarana pencarian informasi. Serta diharapkan dapat memberikan manfaat dalam kemajuan ilmu perpustakaan dan sains informasi berkaitan dengan penggunaan media sosial dan kebutuhan informasi.

### 1.4.2 Manfaat Praktis

Penelitian ini pun diharapkan dapat bermanfaat bagi beberapa pihak yaitu:

- a. Peneliti

Penelitian ini sebagai penerapan ilmu yang telah didapatkan dan sebagai penambah wawasan dalam bidang kebutuhan informasi.

- b. Pengelola akun *@literarybase*

Penelitian ini diharapkan dapat lebih mengembangkan *@literarybase* sebagai sarana pemenuhan informasi dan penyebaran informasi mengenai sastra serta diharapkan dapat meningkatkan minat baca masyarakat Indonesia.

c. Peneliti selanjutnya

Penelitian ini diharapkan dapat menjadi referensi untuk meneliti hal-hal lain yang berkaitan dengan media sosial serta kebutuhan informasi.

### 1.5 Struktur Organisasi

Struktur organisasi penulisan ini merujuk kepada Pedoman Penulisan Karya Ilmiah UPI yang diterbitkan pada tahun 2019 yaitu sebagai berikut:

#### BAB I PENDAHULUAN

Pada bab ini terdiri dari latar belakang penelitian, rumusan masalah penelitian, tujuan penelitian, manfaat/signifikansi penelitian serta struktur organisasi penelitian.

#### BAB II KAJIAN PUSTAKA

Bab ini mencakup mengenai konsep, teori ataupun kajian yang berkenaan dalam penelitian.

#### BAB III METODE PENELITIAN

Pada bab ini berisikan desain penelitian, partisipan, populasi dan sampel, instrumen penelitian, prosedur penelitian, serta prosedur analisis data.

#### BAB IV TEMUAN DAN PEMBAHASAN

Bab ini mencakup mengenai dua hal utama yaitu temuan penelitian berdasarkan hasil pengolahan dan analisis data serta pembahasan untuk menjawab rumusan masalah penelitian.

#### BAB V SIMPULAN, IMPLIKASI DAN REKOMENDASI

Bab ini mencakup mengenai simpulan, implikasi dan rekomendasi hasil penelitian yang dilakukan.