

## **BAB III**

### **MÉTODE PANALUNGTIKAN**

Dina ieu bab dipedar hal-hal anu patali jeung métode panalungtikan, nyaéta (1) desain panalungtikan, (2) data jeung sumber data, (3) téhnik ngumpulkeun data, (4) instrumén panalungtikan, jeung (5) téhnik ngolah data.

#### **3.1 Desain Panalungtikan**

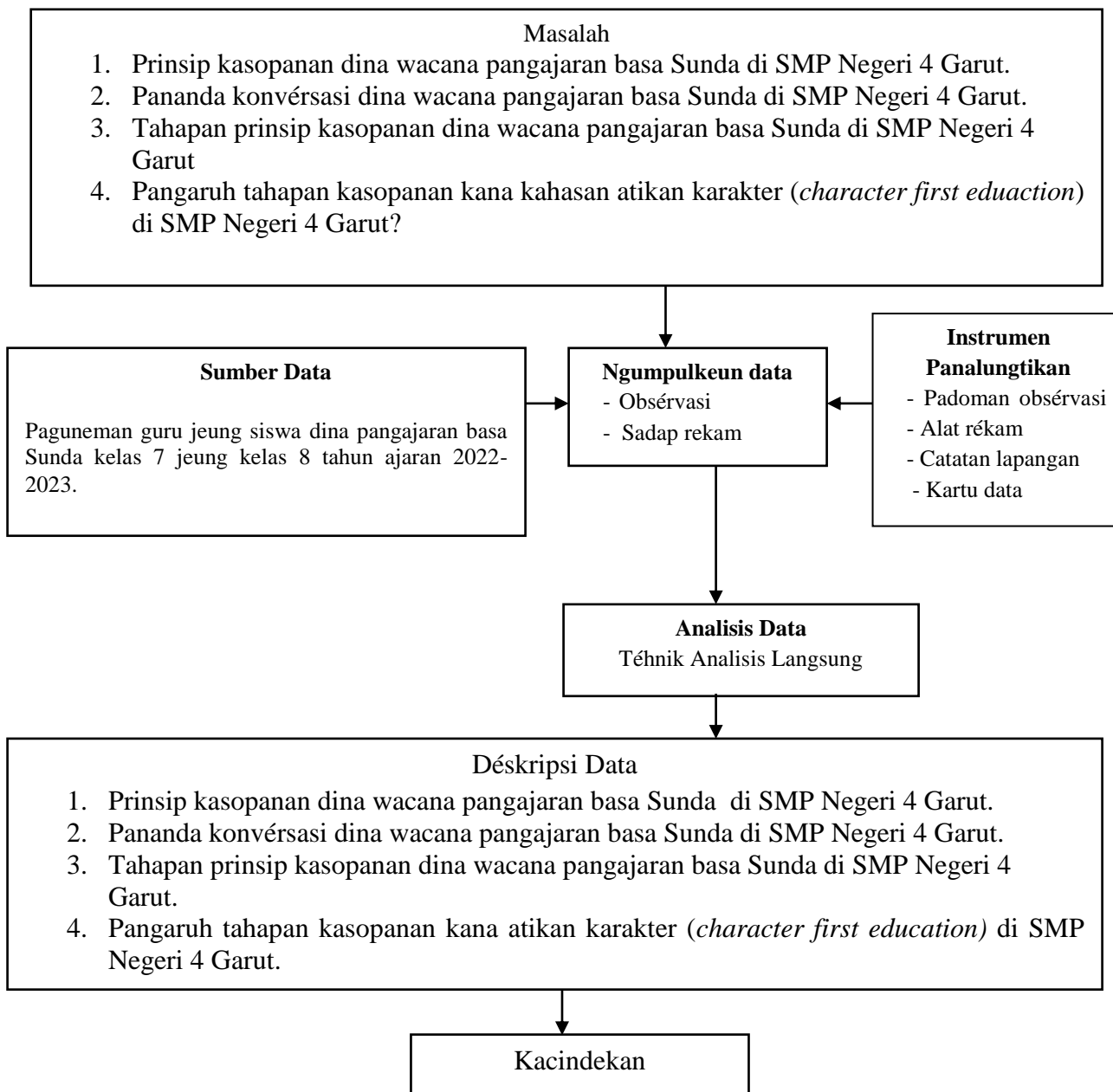
Desain panalungtikan mangrupa rancangan atawa rencana ngeunaan cara ngumpulkeun, nganalisis data sangkan bisa dilaksanakeun sacara ékonomis jeung luyu kana tujuan panalungtikan (Nasution, 1992, kc. 34). Dina ieu panalungtikan, digunakeun pamarekan kualitatif kalawan métode déskriptif. Nurutkeun Moleong (2013, kc. 6) Panalungtikan kualitatif nyaéta panalungtikan nu dilaksanakeun pikeun ngahontal pamahaman kana fénoména subjék atawa objék panalungtikan sacara holistik kalawan cara déskripsi dina wangun kecap-kecap jeung basa luyu dina kontéks nu tangtu sarta ngamangpaatkeun métode ilmiah. Kitu deui nurutkeun (Sukmadinata, 2017, kc. 60) yén pamarekan kualitatif miboga sipat induktif, dina ieu hal panalungtik medar pasualan-pasualan nu aya dina data tuluy méré interpretasi sacara bebas. Ieu panalungtikan ngagunakeun pamarekan kualitatif, lantaran data nu rék diguar lain hal nu bisa dihitng ku angka. Hasil analisis kana data ieu leuwih subjektif.

Métode déskriptif nyaéta métode panalungtikan nu miboga tujuan pikeun ngagambarkeun sacara ébréh ngeunaan sipat-sipat hiji individu, kaayaan, tanda-tanda atawa hiji kelompok, sarta pikeun nangtukeun frékuénsi ayana hiji tatalian antara hiji tanda jeung tanda séjénna di masarakat (Moleong, 2013, kc. 6).

Nurutkeun Ali (1982, kc. 121) léngkah-léngkah panalungtikan déskriptif sacara umum nyaéta: (1) ngarumuskeun masalah, (2) ngarumuskeun jeung nyieun watesan masalah, (3) nyieun asumsi, (4) ngarumuskeun hipotésis, (5) ngarumuskeun jeung milih téhnik ngumpulkeun data, (6) nangtukeun klasifikasi data, (7) nangtukeun téhnik ngumpulkeun data, (8) ngalaksanakeun panalungtikan, (9) nganalisis data, (10) nyieun kacindekan, jeung (11) nyusun laporan panalungtikan.

Dumasar kana pamarekan jeung métode nu digunakeun, desain panalungtikan nu baris dilakukeun nyaéta sakumaha nu ka gambar dina bagan 3.1.

**Prinsip Kasopanan jeung Pananda Konvérsasi  
dina Wacana Pangajaran Basa Sunda (Analisis Pragmatis jeung Pédagogis)**



*Bagan 1.1 Desain Panalungtikan*

### 3.2 Data jeung Sumber Data Panalungtikan

Data panalungtikan mangrupa data primér tina sumber lisan. Data anu digunakeun mangrupa hasil sadap rékam tina sumber data paguneman (tuturan atawa dialog) antara murid jeung guru dina wacana pangajaran basa Sunda. Arikunto (2013, kc. 172) nétélakeun yén sumber data dina panalungtikan nyaéta subjék ti mana éta data dicangkingna. Sumber data nu mangrupa dokumén jeung catetan-catetan séjén dibutuhkeun pisan dina hiji panalungtikan. Ku ayana sumber data, masalah anu baris ditalungtik bisa dipikanyaho. Tina sumber data, dikumpulkeun sababaraha argumén pikeun mancegkeun hiji pamadegan. Paguneman anu dijadikeun panalungtikan nyaéta wacana pangajaran basa Sunda tiap lawungan taun ajaran 2022-2023 kelas 7 jeung kelas 8, poé Senén, Salasa jeung Rebo, durasi waktu I jam pelajaran (40 menit), di SMP Negeri 4 Garut. Sumber data panalungtikan dijéntrékeun dina ieu tabél 3.1.

*Tabél 3.1 Sumber Data Panalungtikan*

Bulan	Kelas	Jumlah Siswa		Guru
		Lalaki	Awéwé	
Januari, Februari, Maret, April, Mei, jeung Juni.	7C	18	24	Sofa Marwah, Nina
	7D	21	20	
	8A	19	19	
	8B	15	23	
	8C	20	18	
	8D	17	23	
	8E	14	26	
	8F	17	23	
	8G	20	18	
	8H	17	20	
	8I	14	22	
8J	18	20		

### 3.3 Téhnik Ngumpulkeun Data

Téhnik nu digunakeun dina ngumpulkeun data ieu panalungtikan nyaéta téhnik sadap rékam pikeun nranskripsikeun tuturan pagunemanana, sarta téhnik obsérvasi. Téhnik obsérvasi dipaké lamun panalungtik rék niténan paripolah panyatur dina makéna basa boh dirékam boh dicatet (Sudaryat, 2014, kc. 57).

Nurutkeun Sudaryanto (2015, kc. 205), kagiatan ngarékam ilaharna teu dipikanyaho ku sumber data. Ku kituna, téhnik sadap rékam digunakeun dina ieu panalungtikan pikeun ngumpulkeun data ku cara ngarékam paguneman antara murid jeung guru dina pangajaran basa Sunda di kelas kalawan susulumputan sangkan teu ngaganggu lumangsungna kagiatan diajar, sarta nyingkahan omongan anu dirékayasa.

Téhnik transkripsi dilakukeun ku panalungtik kalawan maksud pikeun ngarobah data nu mangrupa audio visual-gerakanna data wangun tinulis pikeun ngagampangkeun prosés analisis. Téhnik dokuméntasi dipaké pikeun néangan informasi jeung ngumpulkeun data nu mangrupa wangun tinulis saperti buku, majalah, catetan, transkrip, jeung sajabana (Sugiarto, 2015, kc. 12).

Ku kituna, dumasar kana téhnik ngumpulkeun data nu dipedar di luhur, kawangun léngkah-léngkah nu dilakukeun pikeun ngumpulkeun data panalungtikan, nyaéta:

- a. nangtukeun sumber data nu mangrupa paguneman antara guru jeung murid dina pangajaran basa Sunda di SMP Negeri 4 Garut;
- b. obsérvasi jeung ngarékam paguneman;
- c. ngatranskripsi hasil ngarékam kana wangun tinulis;
- d. ngawincik paguneman dumasar kana maksim prinsip kasopanan;
- e. nyirian kalimah dina paguneman dumasar kana pananda konvérsasi;
- f. ngawincik kalimah dina paguneman dumasa kana tahapan kasopanan;
- g. nyalin data kana kartu data; jeung
- h. mindahkeun data tina kartu data kana tabél data.

### 3.4 Instrumén Panalungtikan

Instrumén panalungtikan mangrupa alat nu digunakeun pikeun ngukur data nu rék dikumpulkeun. Ieu instrumén sacara dasar teu lepas tina téhnik ngumpulkeun data. Ardianto dina (Alhamid, 2019, kc. 3) nétélakeun saupama ngumpulkeun data ku cara *depth interview* atawa

wawancara husus, instrumén nu dipaké nyaéta padoman wawancara. Saupama ngumpulkeun data ku cara observasi, instrumén nu dipaké nyaéta padoman observasi. Kitu ogé saupama ngumpulkeun data ku cara pendokumentasian atawa studi pustaka, instrumén nu dipaké nyaéta format dokumén atawa format pustaka. Ku kituna, instrumén anu dipaké dina ieu panalungtikan nyaéta padoman obsérvasi, alat rékam (*handphone*), catatan lapangan, jeung kartu data. Padoman obsérvasi jeung catatan lapangan pikeun ngarojong data hasil sadap rékam.

Padoman obsérvasi ngawengku tanggal ngarékam, saha anu dirékam, basa anu dipaké, jeung cara komunikasina. Leuwih jéntréna, katitén tina conto padoman obsérvasi dina tabél 3.2.

*Tabél 3.2 Padoman Observasi*

Sumber :					
Tanggal :					
Lawungan ka:					
Materi:					
No	Aspék nu Dititénan	Déskripsi			Keterangan
1	Kekecapan	Kasar	Loma	Lemes	
2	Pasemon	Baketut baeud	Biasa	Marahmay	
3	Réngkak – peta	Légég	Biasa	Rengkuh	
4	Sora	Tarik	Sedeng	Alon	

Dina ieu panalungtikan digunakeun kartu data *digital*. Ari léngkah-léngkahna saperti ieu di handap.

- 1) Nyalin data paragraf kana tabél data;
- 2) Nyieun runtuyan data; jeung

Sofa Marwah, 2023

**PRINSIP KASOPANAN JEUNG PANANDA KONVERSASI DINA WACANA PANGAJARAN BASA SUNDA DI SMP NEGERI 4 KABUPATEN GARUT (ANALISIS PRAGMATIS JEUNG PÉDAGOGIS)**

Universitas Pendidikan Indonesia | repository.upi.edu | perpustakaan.upi.edu

3) Méré nomer kode runtuyan data paragraf.

Dina kartu data, ditulis idéntitas nu diébréhkeun kana kode data sangkan ngagampangkeun panalungtik dina ngumpulkeun kartu data. Kartu data ieu di handap pikeun ngumpulkeun data ngeunaan opat hal: (1) prinsip kasopanan jeung maksim kasopanan dina paguneman, (2) Pananda konvérsasi (linguistik jeung nonlinguistik) dina paguneman, (3) tahapan prinsip kasopanan (ragam basa hormat, ragam basa loma, ragam basa kasar), jeung (4) pangaruh prinsip kasopanan kana kahasan atikan karakter (*character first education*). Wangun kartu data nu dipaké saperti tabél 3.3.

*Tabél 3.3 Conto Kartu Data*

No. Urut	No. Kartu Data	No. Omongan	Data Paguneman	Kode data

Kartu data nu kodena (1/2-06-22/Lawungan-1/BB/PGN) dibaca minangka data nomer hiji (1) kaping 2 Juni 2022, lawungan kahiji, sarta winangun bubuka dina wacana pangajaran (BB), dina matéri paguneman (PGN).

Sabada disalin kana kartu data, éta data disalin deui kana tabél anu geus dipasing-pasing. Anapon formatna saperti tabél 3.4 ieu di handap.

*Tabél 3.4  
Conto Tabél Papasingan Data Prinsip Kasopanan*

No. Data	Data Paguneman	Maksim Prinsip Kasopanan					
		KW	KT	P	KS	B	HA

Keterangan:

KW :Maksim KW  
 KT :Maksim Katumarima  
 P :Maksim kasaluyuan  
 KS :Maksim Kasimpati  
 B :Maksim Balabah  
 HA :Maksim Handap Asor

*Tabél 3.5*  
*Conto Papasingan Data Pananda Konvérsasi Linguistik*

	Data Paguneman	Pananda konvérsasi (Linguistik)			
		UT	PPT	IK	US

Keterangan:  
 RO :Run tuyan omongan  
 PPO :Panjang péndék omongan

IIK :Intonasi jeung isarat kinéstik  
 US :Ungkara pananda kasopanan/santun

*Tabél 3.6*  
*Conto Tabél Papasingan Data Pananda Konvérsasi NonLinguistik*

No. Data	Data Paguneman	Pananda konvérsasi ( Nonlinguistik)		
		Pasemon	Réngkak-Peta	Intonasi
		<input type="checkbox"/> Baketut <input type="checkbox"/> Biasa <input type="checkbox"/> Marahmay	<input type="checkbox"/> Légeg <input type="checkbox"/> Biasa <input type="checkbox"/> Rengkuh	<input type="checkbox"/> Tarik <input type="checkbox"/> Sedeng <input type="checkbox"/> Alon

*Tabél 3.7*

*Conto Tabél Papasingan Data Tahapan Kasopanan*

Sofa Marwah, 2023

**PRINSIP KASOPANAN JEUNG PANANDA KONVERSAI DINA WACANA PANGAJARAN BASA SUNDA DI SMP NEGERI 4 KABUPATEN GARUT (ANALISIS PRAGMATIS JEUNG PÉDAGOGIS)**

Universitas Pendidikan Indonesia | repository.upi.edu | perpustakaan.upi.edu

No. Data	Data Paguneman	(Tatakrama Basa) Undak Usuk Basa Sunda		
		RBH	RBL	RBK

Katerangan:

RBH : Ragam Basa Sunda Hormat

RBL : Ragam Basa Sunda Loma

RBK : Ragam Basa Sunda Kasar

### 3.5 Téhnik Ngolah Data

Dina téhnik ngolah data, data nu geus dikumpulkeun dianalisis pikeun dipilih jeung dipilih dumasar kana tujuan panalungtikan anu geus ditangtukeun saméméhna. Ku kituna, dina prosés ngolah data salah sahijina nyaéta nganalisis data.

Nurutkeun Bogdan jeung Biklen (Syamsuddin, 2007, kc. 110), analisis data mangrupa prosés pelacakan jeung aturan sacara sistematis ngeunaan transkrip wawancara, catetan lapangan, jeung bahan-bahan nu séjénna nu dikumpulkeun pikeun ngaronjatkeun pamahaman ngeunaan éta bahan, sangkan bisa diprésentasikeun ka jalma séjén. Kitu deui nurutkeun (Yusuf, 2014, kc. 400) nyébutkeun yén dina panalungtikan kualitatif, kagiatan ngolah data sakuduna dilakukeun ti mimiti digarapna panalungtikan.

Dina ieu panalungtikan, data anu geus kapaluruh tuluy diolah ngagunakeun téhnik analisis unsur langsung. Dina ieu panalungtikan, data anu geus kapaluruh tuluy diolah ngagunakeun téhnik analisis unsur langsung.

Léngkah-léngkah dina ngolah data dumasar téhnik unsur langsung dina ieu panalungtikan ngawengku:

- a. niténan data paguneman nu geus dikumpulkeun
- b. ngodeuan data
- c. nyieun papasingan data dumasar:
  - 1) Prinsip Kasopanan

Sofa Marwah, 2023

*PRINSIP KASOPANAN JEUNG PANANDA KONVERSASI DINA WACANA PANGAJARAN BASA SUNDA DI SMP NEGERI 4 KABUPATEN GARUT (ANALISIS PRAGMATIS JEUNG PÉDAGOGIS)*

Universitas Pendidikan Indonesia | repository.upi.edu | perpustakaan.upi.edu



- a) Maksim Kawijaksanaan
  - b) Maksim Katumarima
  - c) Maksim Kasaluyuan
  - d) Maksim Kasimpati
  - e) Maksim Balabah
  - f) Maksim Handap Asor
- 2) Pananda Konvérsasi
- a) Pananda Konversasi Kasopanan (Linguistik)
    - (1) Urutan tuturan
    - (2) Panjang péndék tuturan
    - (3) Intonasi jeung isarat kinéstik
    - (4) makéna ungkara pananda kasopanan
  - b) Pananda Konversasi Kasopanan (Linguistik)
    - (1) Kekecapan
    - (2) Pasemon
    - (3) Réngkak jeung peta,
    - (4) Intonasi
- 3) Tahapan Prinsip Kasopanan
- a) Kalimah tahapan pragmatis hormat
  - b) Kalimah tahapan pragmatis loma/wajar
  - c) Kalimah tahapan pragmatis kasar
- 4) Atikan Karakter (*Character Fisrt Education*)
- d. analisis data dumasar (1) prinsip kasopanan, (2) pananda konvérsasi, (3) tahapan prinsip kasopanan, jeung (4) pangaruh prinsip kasopanan kana kahasan atikan karakter.
  - e. déskripsi data dumasar (1) prinsip kasopanan, (2) pananda konvérsasi, (3) tahapan prinsip kasopanan, jeung (4) pangaruh prinsip kasopanan kana kahasan atikan karakter.
  - f. nafsirkeun data dumasar (1) prinsip kasopanan, (2) pananda konvérsasi, (3) tahapan prinsip kasopanan, jeung (4) pangaruh prinsip kasopanan kana kahasan atikan karakter.
  - g. nyieun kacindekan ngeunaan judul prinsip kasopanan jeung pananda konvérsasi dina wacana pangajaran basa Sunda di SMP Negeri 4 Garut (Analisis Pragmatis jeung Pédagogis).

Sofa Marwah, 2023

*PRINSIP KASOPANAN JEUNG PANANDA KONVERSASI DINA WACANA PANGAJARAN BASA SUNDA DI SMP NEGERI 4 KABUPATEN GARUT (ANALISIS PRAGMATIS JEUNG PÉDAGOGIS)*

Universitas Pendidikan Indonesia | [repository.upi.edu](https://repository.upi.edu) | [perpustakaan.upi.edu](https://perpustakaan.upi.edu)