

## **BAB III**

### **MÉTODE PANALUNGTIKAN**

Dina bab ieu dipedar ngeunaan hal-hal nu aya patalina jeung métode panalungtikan, ngawengku desain panalungtikan, data jeung sumber data panalungtikan, instrumén panalungtikan, téhnik ngumpulkeun data, jeung téhnik ngolah data.

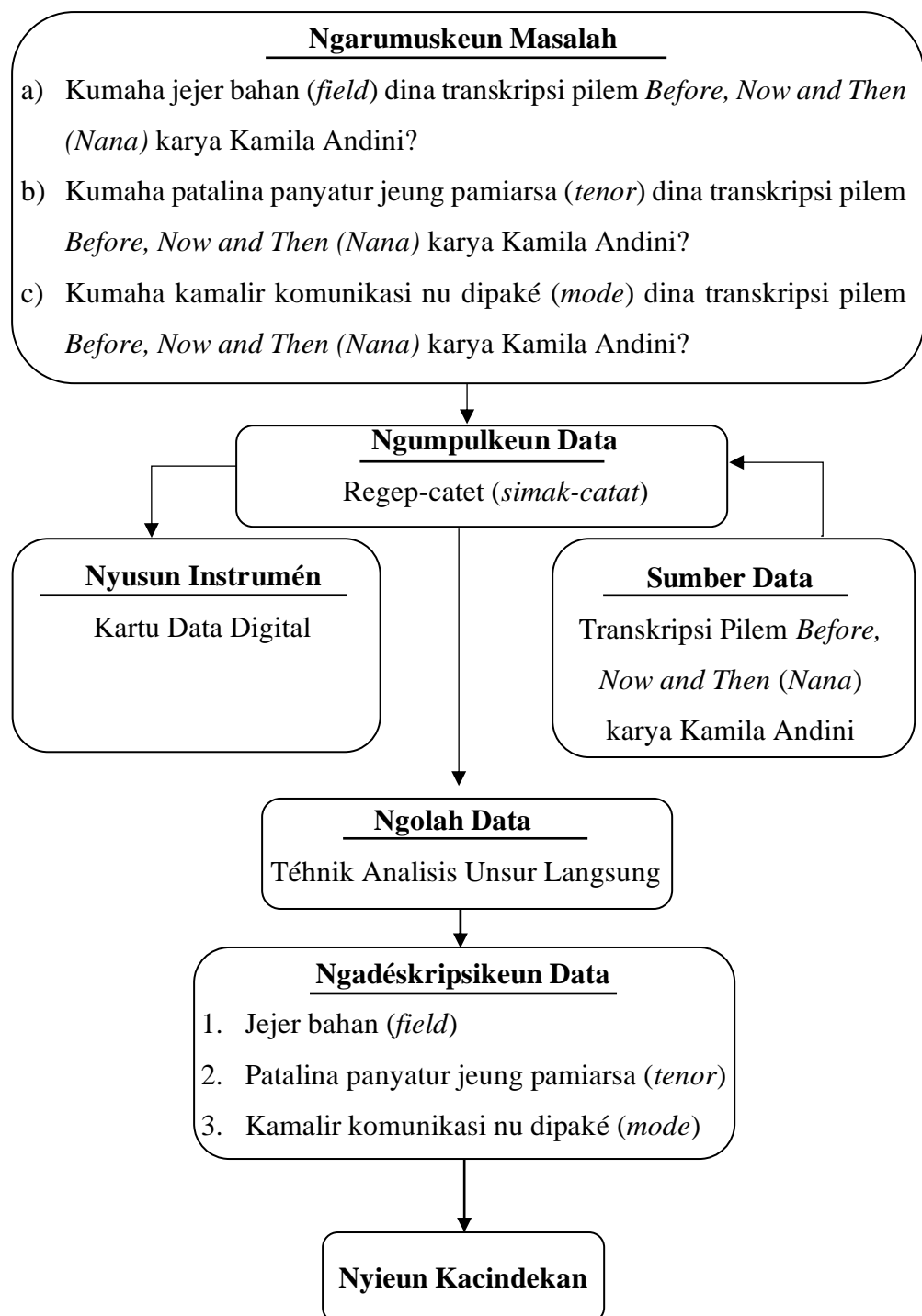
#### **3.1 Désain Panalungtikan**

Désain panalungtikan mangrupa sakabéh prosés nu diperlukeun nalika ngararancang tur ngalaksanakeun panalungtikan (Nazir, 2014, kc. 70). Ku kituna ieu panalungtikan téh dilaksanakeun ngagunakeun métode déskriptif, kalawan pamarekanana kualitatif.

Métode déskriptif nurutkeun Nazir (2014, kc. 43) nyaéta métode pikeun nalungtik status sakelompok jalma, objék, hiji kaayaan, hiji sistim pamikiran, atawa kajadian dina mangsa kiwari. Tujuanna nyaéta pikeun ngadéskripsikeun, ngagambarkeun kalawan sistematis, faktual tur akurat ngeunaan fakta-fakta, pasipatan, sarta patalina fénoména nu keur ditalungtik. Ari panalungtikan kualitatif téh nyaéta prosédur panalungtikan anu hasilna mangrupa data déskriptif ngawengku paripolah nu bisa dititénan jeung kecap-kecap tinulis atawa lisan ti jalma séjén. Eta pamadegan téh dumasar kana kamandang, Bogdan jeung Taylor (dina Muhammad, 2014, kc. 30).

Dina désain panalungtikan dijéntrékeun sakabéh prosés nu diperlukeun ngeunaan cara ngararancang, ngumpulkeun jeung ngolah data sangkan sagala patalékan anu ditétélakeun dina rumusan masalah bisa kajawab dina prak-prakan panalungtikan anu rék dilaksanakeun.

Sangkan leuwih jéntré, ieu di handap baris dibagankeun désain panalungtikanna.



Bagan 3.1 Désain Panalungtikan

## 3.2 Data jeung Sumber Data Panalungtikan

### 3.2.1 Data

Data nu digunakeun dina panalungtikan ieu nyaéta kontéks situasi omongan dina transkripsi pilem *Before, Now and Then (Nana)* karya Kamila Andini. Kontéks situasina ngawengku jejer bahan (*field*), patalina panyatur jeung pamiarsa (*tenor*), sarta kamalir komunikasi anu dipaké (*mode*).

### 3.2.2 Sumber Data

Sumber data atawa objék dina ieu panalungtikan nyaéta transkripsi pilem nu judulna *Before, Now and Then (Nana)* anu disutradaraan tur ditulis skénariona ku Kamila Andini. Éta skénario tuluy diterjemahkeun kana Basa Sunda ku Tatang Sumarsono. Ieu pilem medal taun 2022, mimiti dipintonkeun dina acara Festival Film Internasional Berlin sarta tayang di Indonesia dina *platform* Amazon Prime Video.

Paguneman dina pilem ieu mayoritasna ngagunakeun basa Sunda, tapi aya sababaraha kecap serepan tina basa séjén, tuluy ogé aya télékéks nu marengan ngagunakeun basa Indonesia. Dina nalungtik konteks situasi, urang bisa maluruh peran basa atawa fungsi basa dina hiji paguneman téh pikeun naon, tuluy bisa katitén yén omonganana dina situasi formal atawa informal nu ditilik tina kakawasaan, kontak, jeung kasadaran (émosi). Hal éta ogé bisa ditilik tina omongan nu diucapkeunana naha lisan atawa tulisan. Dina hiji paguneman, kontéks situasina kudu diperhatikeun ku pamiarsa sangkan maham dina nangtukeun ma'na omongan jeung pamakéan basa tina caritaan nu dibaca atawa dilalajoanna. Ku kituna, hal ieu jadi dasar pangirut pikeun panalungtik ngaguar kontéks situasi dina paguneman nu dikedalkeun ku para pamaén.

### 3.2.2.1 Idéntitas Pilem:



Gambar 3.1 Poster pilem *Before, Now and Then (Nana)*

Judul pilem	: <i>Before, Now and Then (Nana)</i>
Sutradara	: Kamila Andini
Panulis skénario	: Kamila Andini
Panerjemah basa Sunda:	Tatang Sumarsono
Produser	: Ifa Isfansyah, Suma Adiwinata, jeung Gita Fara
Pamaén	: Happy Salma (Nana), Laura Basuki (Ino), Arswendy Bening Swara (Kang Lurah/Darga) , Ibnu Jamil (Raden Ichang Suryanata), jrrd.
Taun medal	: 2022
Durasi	: 103 menit
Produksi	: Fourcolours Film jeung Titimangsa Foundation

### 3.3 Téhnik Ngumpulkeun Data

Dina prosés ngumpulkeun data kontéks situasi omongan nu patali jeung jejer bahan (*field*), patalina panyatur jeung pamiarsa (*tenor*), sarta kamalir komunikasi anu dipaké (*mode*), panalungtikan ieu ngagunakeun métode regep (*simak*) kalawan téhnikna ngagunakeun téhnik sadap anu satuluyna dibarengan ku téhnik cutat. Dumasar kana pamadegan Mahsun (2017, kc. 92-93) métode *simak* nyaéta salasahiji métode ngumpulkeun data nu dilaksanakeun ku cara ngaregepkeun pamakéan basa, boh éta basa lisan atawa tulisan. Métode simak ieu mibanda téhnik dasar mangrupa téhnik *sadap*. Téhnik sadap dina prak-prakanana lumangsung ku cara panalungtik ngaregepkeun tur nyangkem pamakéan basa salasaurang atawa sababaraha urang nu jadi informan. Tuluy, minangka lajuninglaku tina téhnik

*sadap*, dibarengan ku téhnik cutat (*catat*). Ari téhnik cutat (*catat*) mangrupa téhnik anu marengan métode simak ku cara nyatet hal-hal penting tina téks anu diregepkeun.

Dumasar kana pertélaan di luhur, data dikumpulkeun ngaliwatan omongan nu dikedalkeun ku para palaku dina pilem *Before, Now and Then (Nana)* nu satuluyuna ditranskripsi kana wangun tulisan.

Sangkan leuwih jéntré, di handap ieu baris diguluyurkeun léngkah-léngkah ngumpulkeun datana.

- Nangtukeun sumber data anu mangrupa pilem *Before, Now and Then (Nana)* karya Kamila Andini;
- nongton jeung niténan sakabéh eusi carita tina pilem kalawan gemet;
- transkripsi paguneman (*dialog*) tina pilem kana wangun tulisan;
- ngagundukkeun tur misahkeun paguneman dumasar kana topik omongan; jeung
- mindahkeun data anu geus dicirian kana kartu data.

### 3.4 Instrumen Panalungtikan

Nurutkeun Arikunto (2010, kc. 203) instrumén panalungtikan minangka pakakas nu dipaké pikeun ngumpulkeun data. Dina panalungtikan ieu, digunakeun instrumén panalungtikan anu mangrupa kartu data digital. Digunakeuna kartu data dina ieu panalungtikan sangkan ngagampangkeun panalungtik dina prosés analisisna.

Kartu data nu digunakeun dina panalungtikan ieu miboga format saperti ieu di handap.

Tabél 3.1 Kartu data omongan

No Data	Data Omongan	Kode data (N/KUD/MP)
...	....	...

#### Keterangan:

- N : Judul Pilem  
 KUD : Kode Urutan Data  
 MP : Menit Pilem

### 3.5 Téhnik Ngolah Data

Téhnik ngolah data nu digunakeun dina panalungtikan ieu nyaéta téhnik analisis unsur langsung. Analisis unsur langsung mibanda tujuan pikeun ngaguar runtuyan pangwangun hiji konstruksi kabasaan (Yanda & Ramadhanti, 2019, kc. 68). Unsur-unsur basa nu dianalisisna nyaéta kontéks situasi dina paguneman pilem. Anapon kitu, ieu di handap sawatara léngkah-léngkahna:

- niténan deui data kontéks situasi nu geus dikumpulkeun;
- nyieun papasingan data ngagunakeun tabel, dumasar kana unsur-unsur kontéks situasi anu ngawengku jejer bahan (*field*), patalina panyatur jeung pamiarsa (*tenor*), jeung kamalir komunikasi anu dipaké (*mode*);
- nganalisis data dumasar kana unsur-unsur kontéks situasi anu ngawengku jejer bahan (*field*), patalina panyatur jeung pamiarsa (*tenor*), jeung kamalir komunikasi anu dipaké (*mode*);
- ngadéskripsikeun data hasil analisis dumasar unsur-unsur kontéks situasi anu ngawengku jejer bahan (*field*), patalina panyatur jeung pamiarsa (*tenor*), jeung kamalir komunikasi anu dipaké (*mode*); jeung
- nyieun kacindekkan ngeunaan kontéks situasi omongan dina transkripsi pilem *Before, Now and Then (Nana)* tina hasil data nu geus dianalisis.

Dumasar kana kartu data dina instrumén panalungtikan, tuluy disusun format analisis datana saperti ieu di handap.

Tabél 3.2 Papasingan jejer bahan (*field*)

No. Data	<i>Field</i>						
	Data Omongan	Peran basa					
		Fungsi				Topik	
		K	I	É	A	S	J
O54	Nana: “Kang, hapunten Abdi”. Kang Lurah: “Enya. Mun éta tiasa ngalantarankeun Nyi Nana langkung bagja mah”. (BNT/O54/85:25)			✓		✓	

**Keterangan:**

O54: Omongan ka-54

K: Komisif

Dhahlianti, 2023

KONTÉKS SITUASI OMONGAN DINA TRANSKRIPSI PILEM BEFORE, NOW AND THEN (NANA)  
KARYA KAMILA ANDINI

Universitas Pendidikan Indonesia | repository.upi.edu | perpustakaan.upi.edu

I: Impositif  
 É: Éksprésif  
 A: Asértif  
 S: Salancar  
 J: Jembar  
 SL: Sambung Luncat

Tabél 3.3 Papasingan patalina panyatur jeung pamiarsa (*tenor*)

No. Data	<i>Tenor</i>						
	Data Omongan	P		C		A	
		S	H	I	H	L	H1
O54	Nana: “Kang, hapunten Abdi”. Kang Lurah: “Enya. Mun éta tiasa ngalantarankeun Nyi Nana langkung bagja mah”. (BNT/O54/85:25)		✓	✓		✓	

**Keterangan:**

O54: Omongan ka-54  
 P: *Power*/kakawasaan  
 C: *Contact*/duduluran  
 A: *Affective*/kasadaran  
 S: Satata  
 H: Henteu  
 I: Inténs  
 L: Luhur  
 H1: Handap

Tabél 3.4 Papasingan kamalir komunikasi anu dipaké (*mode*)

No. Data	<i>Mode</i>		
	Data Omongan	BL	BT
O54	Nana: “Kang, hapunten Abdi”. Kang Lurah: “Enya. Mun éta tiasa ngalantarankeun Nyi Nana langkung bagja mah”. (BNT/O54/85:25)	✓	

**Keterangan:**

O54: Omongan ka-54  
 BL: Basa Lisan  
 BT: Basa Tulis