

BAB III

MÉTODE PANALUNGTIKAN

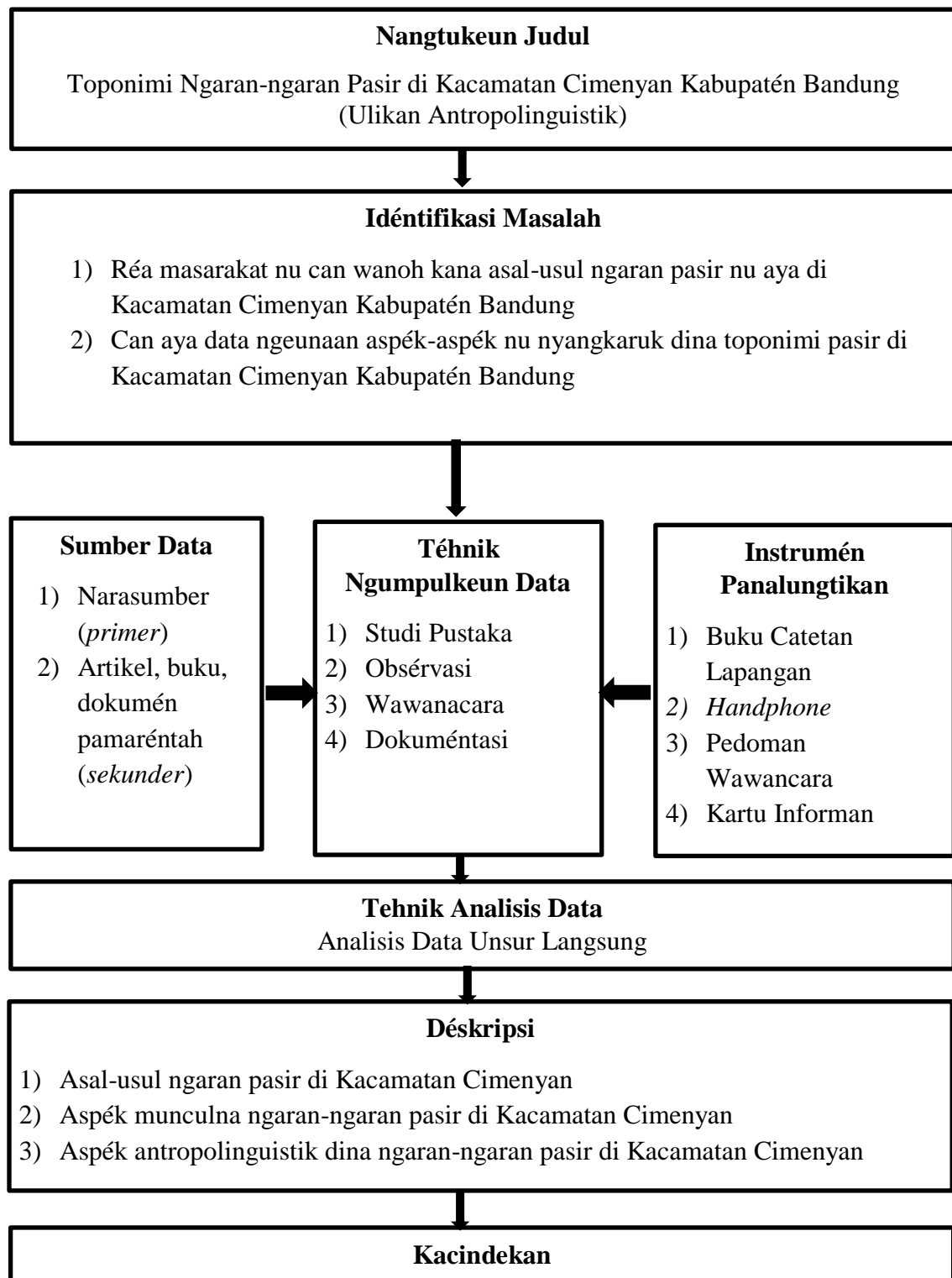
Métode nu digunakeun dina ieu panalungtikan nyaéta métode kualitatif. Nurutkeun Sugiyono (2019, kc. 24) métode kualitatif dilakukeun dina kondisi nu alamiah hartina langsung ka sumber datana. Instrumén utamana nyaéta panalungtik éta sorangan.

Panalungtikan kualitatif sipatna déskriptif, hartina data nu dikumpulkeun aya dina wangun kekecapan atawa gambar. Sacara umum, panalungtikan kualitatif bisa digunakeun pikeun nalungtik ngeunaan kahirupan masarakat, sajarah, paripolah, aktivitas sosial, jsb.. Nurutkeun Sujarweni (2022, kc. 20) tujuan tina panalungtikan kualitatif nyaéta pikeun maham kana fenoména atawa gejala sosial ku cara méré pangaweruh nu mangrupa gambaran anu jelas ngeunaan fenoména dina wangun rancangan kecap tur tungtungna nyangking hiji tiori.

Métode kualitatif deskriptif ieu digunakeun pikeun medar ngeunaan sajarah/asalusul jeung aspék nu nyangkaruk dina ngaran-ngaran pasir nu aya di Kacamatan Cimenyan Kabupatén Bandung.

3.1 Désain Panalungtikan

Désain panalungtikan perlu dirarancang sangkan panalungtikan saluyu jeung nu dipiharep. Nurutkeun Sujarweni (2022, kc. 26) désain panalungtikan nyaéta hiji rarancang ngeunaan kumaha cara ngumpulkeun sarta ngolah data sangkan panalungtikan nu dipiharep bisa kahontal tur bisa nyangking laporan panalungtikan anu jelas léngkah-léngkahna. Désain anu dipaké dina ieu panalungtikan digambarkeun dina bagan ieu di handap.



Bagan 3. 1
Désain Panalungtikan

3.2 Data jeung Sumber Data Panalungtikan

Nurutkeun Sujarweni (2022, kc. 73; Sugiyono, 2019, kc. 296) subjék nu jadi asal ayana data panalungtikan disebut sumber data panalungtikan. Saupama panalungtik ngagunakeun kuesioner atawa wawancara nalika ngumpulkeun data, ku kituna sumber datana disebut réspodén (jalma nu ngaréspon atawa ngajawab patalekan ti panalungtik boh sacara tinulis boh sacara lisan). Dumasar sumberna, data nu digunakeun dina ieu panalungtikan dibagi jadi dua, nyaéta data primer jeung data sekunder.

- a. Data primer nyaéta data nu dicangking ti responden ngaliwatan kuesioner atawa data hasil wawancara antara panalungtik jeung narasumber. Data primer ieu kudu diolah deui ku panalungtik.
- b. Data sekunder nyaéta data tina catetan, buku, artikel, jeung dokumén pamaréntahan salaku tiori dina panalungtikan. Data sekunder ieu teu perlu diolah deui ku sabab geus jelas sumberna.

Sangkan panalungtikan leuwih gampang, Arikunto (2013, kc. 171) ngabagi sumber data panalungtikan jadi tilu aspék, nyaéta:

- a. *person* (jalma) nyaéta sumber data nu bisa méré data mangrupa jawaban lisan ngaliwatan wawancara tinulis atawa ngaliwatan angkét.
- b. *place* (tempat) nyaéta sumber data nu mangrupa tampilan dina kaayaan cicing atawa gerak, saperti rohangan, pakakas, wujud barang, aktifitas, jsb.
- c. *paper* (keretas) nyaéta sumber data nu maluruh tanda-tanda mangrupa huruf, angka, gambar, atawa simbol-simbol séjénna. Biasana disebut métode dokuméntasi.

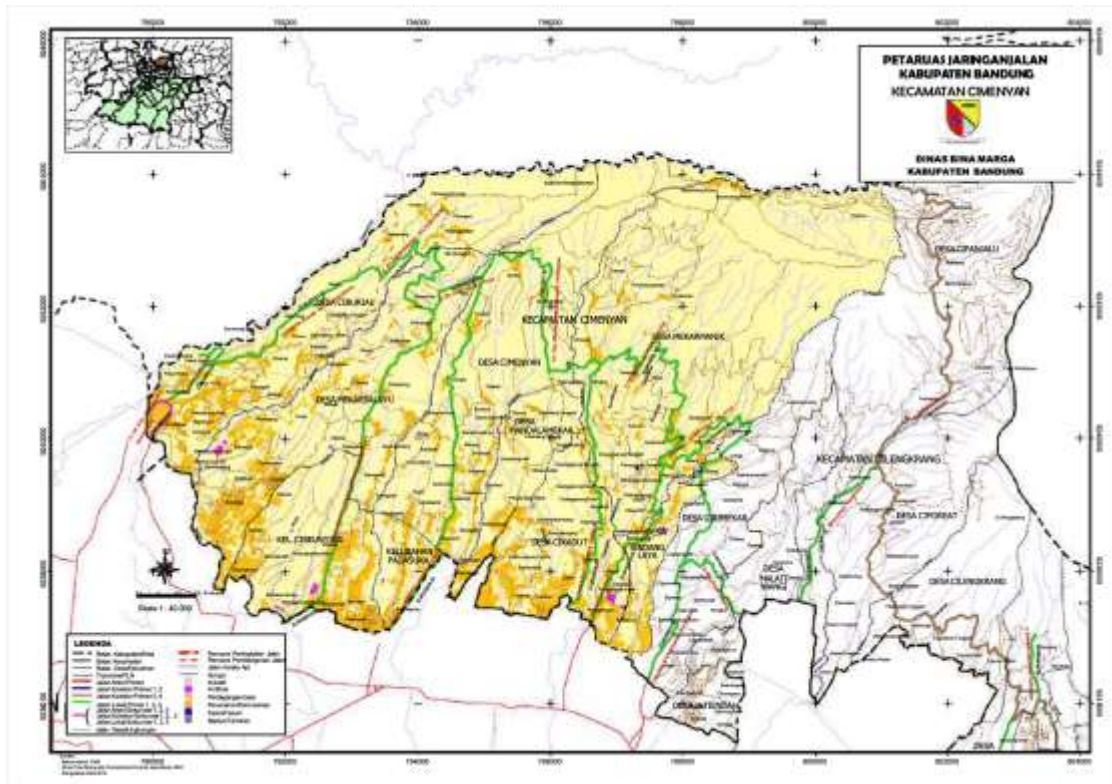
Dina ieu panalungtikan, aspék nu pang pentingna dipaké nyaéta *place* (tempat). Ku sabab ieu panalungtikan medar ngeunaan toponimi (ngaran tempat). Tapi dina ieu panalungtikan ogé teu leupas tina aspék *person* jeung *paper*.

3.2.1 Lokasi Panalungtikan

3.2.1.1 Kondisi Sosial Budaya Kecamatan Cimenyan

a. Démografi atawa Kependudukan

Gambar 3. 1



Péta Kecamatan Cimenyan, Kabupatén Bandung Taun 2022

Kacamatan Cimenyan mangrupa salasahiji Kacamatan nu aya di Kabupatén Bandung. Aya di belah kaléreun Kota Bandung, belah kiduleun Kacamatan Lembang, jeung belah kuloneun Kacamatan Ciléngkrang. Jarakna 5 km ti pusat Kota Bandung, jeung 30 km ti ibu kota Kabupaten Bandung (Soréang). Kacamatan Cimenyan bisa ngandeg ku sabab ayana faktor dilegaanana Kota Bandung taun 1987. Mimitina, Cimenyan mangrupa bagéan ti Kacamatan Cicadas, administrasina dicekel ku Kabupatén Bandung. Tuluy Kacamatan Cicadas dibagi dua wilayahna, sawaréh asup ka Kota Bandung, sedengkeun désa-désa nu nyésa kénéh di Kabupatén Bandung diganti ngaranna jadi Kacamatan Cimenyan. Kacamatan Cimenyan dibagi kana 7 Désa jeung 2 Kélurahan.

Sacara géografis, Kacamatan Cimenyan mangrupa wilayah berbukit (pasir) anu luhurna 700-1.200 m ti permukaan laut. Lega Kacamatan Cimenyan nya éta 4057,7 Ha. Koordinat Kacamatan Cimenyan aya di 6,88 *Lintang Selatan* jeung 107,65 *Bujur Timur*.

Tabél 3. 1

Lega Wilayah, Jumlah RT, RW, jeung Dusun di Kacamatan Cimenyan

No	Desa	Lega Wilayah	RT	RW	Dusun
1	Ciburial	599,2 Ha	51	12	3
2	Cimenyan	1.051 Ha	83	23	4
3	Mekarsaluyu	464,4 Ha	25	7	3
4	Mekarmanik	749,9 Ha	59	16	3
5	Mandalamekar	196,5 Ha	45	13	4
6	Sindanglaya	159,72 Ha	46	13	3
7	Cikadut	295,8 Ha	57	14	3
8	Cibeunying	363,5 Ha	137	27	3
9	Padasuka	202 Ha	82	14	2
Jumlah		4057,7 Ha	585	139	28

(Sumber: Data Penduduk Kacamatan Cimenyan Taun 2022)

Nurutkeun data DISDUKCAPIL taun 2022, jumlah masarakat di Kacamatan Cimenyan aya 108.812, kabagi jadi 55.394 lalaki jeung 53.418 awéwé. Ditilik tina komposisina, jumlah masarakat Kacamatan Cimenyan leuwih loba awéwé ti batan

lalaki. Ieu di handap jumlah masarakat Kacamatan Cimenyan dumasar kana wanda baga.

Tabél 3. 2

Jumlah Masarakat Kacamatan Cimenyan Kabupatén Bandung

No	Desa	Lalaki	Awéwé	Jumlah
1	Ciburial	6.271	6.048	12.319
2	Cimenyan	7.857	7.455	15.312
3	Mekarsaluyu	2.112	2.030	4.142
4	Mekarmanik	4.458	4.239	8.697
5	Mandalamekar	3.537	3.377	6.914
6	Sindanglaya	3.207	3.214	6.421
7	Cikadut	5.271	4.960	10.231
8	Cibeunying	13.934	13.678	27.612
9	Padasuka	8.747	8.417	17.164
Jumlah		55.394	53.418	108.812

(Sumber: Data Penduduk Kacamatan Cimenyan Taun 2022)

b. Agama atawa Sistem Kapercayaan

Mayoritas agama masarakat di Kacamatan Cimenyan nyaéta agama Islam. Tapi ku ayana pendatang ti luar wilayah, aya sababaraha masarakat nu ngabogaan kapercayaan nu séjén. Jumlah tempat ibadah nu aya di Kacamatan Cimenyan aya 113 masjid jeung 2 garéja.

c. Basa

Masarakat di Kacamatan Cimenyan, umumna ngagunakeun basa Sunda dina kahirupan sapopoé. Tapi réa ogé masarakat nu ngagunakeun basa Indonesia nalika komunikasi ku sabab lain masarakat asli Sunda atawa pendatang ti luar wilayah Sunda.

d. Atikan Masarakat

Tina widang atikan, masarakat Kacamatan Cimenyan kawilang alus. Katitén tina jumlah masarakat nu sakola ti mimiti SD nepika Paguron Luhur. Fasilitas nu ngarojong widang atikan di Kacamatan Cimenyan nyaéta aya 28 TK, 51 SD, 19 SMP, 4 SMA, jeung 2 SMK.

Tabél 3. 3

Jumlah Atikan Masarakat Kacamatan Cimenyan

No	Desa	Atikan						Jumlah
		Can Sakola	SD/MI	SLTP	SMA/SMK	PT/UNIV	Teu tamat SD	
1	Ciburial	2.690	2.855	2.778	2.604	1.398	0	12.319
2	Cimenyan	3.904	2.563	2.662	4.082	2.098	3	15.312
3	Mekarsaluyu	477	380	1.611	1.097	556	7	4.142
4	Mekarmanik	1.126	1.677	1.482	2.409	693	0	8.697
5	Mandalamekar	1.303	1.625	1.148	1.847	972	19	6.914
6	Sindanglaya	1.372	936	1.514	1.935	664	0	6.421
7	Cikadut	2.048	1.675	2.020	3.012	1.466	10	10.231
8	Cibeunying	6904	3.890	4.962	7.926	3.926	4	27.612
9	Padasuka	3054	3.504	2.015	5.973	2.618	0	17.164
Jumlah		22.878	19.105	20.192	30.885	14.391	43	108.812

(Sumber: Data Penduduk Kacamatan Cimenyan Taun 2022)

e. Pakasaban Masarakat

Sacara umum pakasaban masarakat Kacamatan Cimenyan nyaéta tani atawa tatanén ku sabab di Kacamatan Cimenyan masih lega wilayah pakebonan. Kacamatan Ciemenyan ogé kasohor salaku tempat produksi peuyeum sampeu. Aya sababaraha tempat nu masarakatna masih kénéh jadi pengrajin peuyeum sampeu, di antarana di lembur Babakan, Pasir Panyandaan, Cipaheut, jeung Mandala. Biasana hasil tina para pengrajin peuyeum téh aya nu didagangkeun langsung (diiderkeun) atawa dikirim ka séntra-séntra wisata jeung pusat oléh-oléh Bandung. Salian ti tani jeung pengrajin peuyeum sampeu, pakasaban masarakat Kacamatan Cimenyan téh didominasi ku buruh/karyawan, PNS, jsb.

Anu dijadikeun data dina ieu panalungtikan nyaéta ngaran-ngaran pasir nu aya di Kacamatan Cimenyan Kabupatén Bandung ngagunakeun ulikan antropolinguistik. Kapanggih aya tujuh belas ngaran pasir nu aya di Kacamatan Cimenyan, panataan ngaran-ngaran pasirna ébréh saperti ieu di handap.

Tabél 3. 4
Data Ngaran-ngaran Pasir di Kacamatan Cimenyan

Ngaran Desa	Ngaran Pasir
1. Desa Padasuka	- Pasir Gunting
	- Pasir Honjé
	- Pasir Layung
	- Pasir Leutik
	- Pasir Luhur
2. Desa Mekarsaluyu	- Pasir Soang
	- Pasir Goléah
	- Pasir Muncang
3. Desa Cikadut	- Pasir Impun
	- Pasir Kiara
	- Pasir Malati
4. Desa Cimenyan	- Pasir Pogor
5. Desa Mandalamekar	- Pasir Panyandaan
6. Desa Ciburial	- Pasir Ipis
	- Pasir Cangkudu
7. Kelurahan Cibeunying	- Pasir Kadempét
	- Pasir Anggara

(Sumber: Data Penduduk Kacamatan Cimenyan Taun 2022)

3.2.2 Réspodén jeung Informan

Réspoden jeung informan digunakeun pikeun meunangkeun informasi ngeunaan panalungtikan sacara gembler. Réspodén nyaéta jalma nu mikanyaho objék panalungtikan sacara gembler. Sedengkeun informan nyaéta jalma nu méré informasi atawa nuduhkeun hal-hal nu patali jeung panalungtikan.

Tabél 3. 5

Format Kartu Informan Wawancara

Kartu Informan Wawancara

Wasta :
 Yuswa :
 Wanda baga :
 Padumukan :
 Kalungguhan :
 Pakasaban :
 Atikan :
 Tanggal Wawancara :
 Tempat Wawancara :

3.2.3 Waktu Panalungtikan

Panalungtikan dilakukeun salila dua sasih, ti kaping 19 Juni 2023 dugi ka 10 Agustus 2023.

3.3 Téhnik Ngumpulkeun Data

Téhnik ngumpulkeun data mangrupa cara nu dilakukeun panalungtik pikeun ngaguar informasi ti respondén nu saluyu jeung lingkup panalungtikan (Sujarweni, 2022, kc. 74). Téhnik ngumpulkeun data dina ieu panalungtikan nya éta studi

pustaka, obsérvasi, wawancara, jeung dokuméntasi. Ngaliwatan téhnik ieu, panalungtik bisa maluruh sumber panalungtikan tina buku-buku ilmiah, artikel, jeung wawancara narasumber.

1. Studi pustaka nyaéta métode ngumpulkeun data jeung informasi ngaliwatan sumber-sumber tinulis, saperti buku, jurnal, artikel, panalungtikan saacana, dokumén pamaréntahan, jrrd., udaganna nyaéta sangkan panalungtik ngabogaan gambaran saacan obsérvasi. Dina ieu panalungtikan ngagunakeun buku, artikel, jeung tulisan nu aya patalina jeung toponimi.
2. Obsérvasi nyaéta hiji kagiatan pikeun nyangking informasi anu diperlukeun dina panalungtikan sangkan meunangkeun data nu akurat pikeun ngajawab patalékan panalungtikan. Panalungtik nu ngagunakeun téhnik ieu kudu anclub ka lapangan (masarakat). Hasil obsérvasi mangrupa aktivitas, kajadian, peristiwa, objék, kaayaan atawa suasana (Sujarweni, 2022, kc. 32). Dina ieu panalungtikan nu jadi objék nyaéta sababaraha tempat nu aya di Kacamatan Cimenyan Kabupatén Bandung.
3. Wawancara nyaéta prosés nyangking informasi ngagunakeun cara tanya jawab pikeun ngumpulkeun data panalungtikan, bisa sacara langsung atawa ngagunakeun media télékomunikasi antara panalungtik jeung narasumber. Wawancara ogé mangrupa prosés ngabuktikeun informasi anu geus dicangking ngaliwatan téhnik saacana.
Panalungtikan ieu ngagunakeun téhnik wawancara terarah (*guided interview*), nyaéta panalungtik nanyakeun patalékan-patalékan ka narasumber ngagunakeun pedoman nu geus disiapkeun saacana (Sujarweni, 2022, kc. 31).
4. Dokuméntasi digunakeun pikeun nyangking data atawa informasi nu mangrupa poto, audio, jeung hal nu bisa ngarojong panalungtikan. Ogé sangkan ngabuktikeun yén panalungtikan bener-bener dilaksanakeun.

3.4 Instrumén Panalungtikan

Nurutkeun Arikunto (dina Sujarweni, 2022, kc. 76) instrumén panalungtikan nyaéta alat atawa fasilitas nu digunakeun panalungtik dina ngumpulkeun data

sangkan pagawéanana leuwih gampang jeung gancang tur hasilna ogé leuwih hadé (data na lengkep, taliti jeung sistematis sangkan leuwih gampang diolah). Dina ieu panalungtikan ngagunakeun sababaraha instrumén, diantarana:

- 1) Buku catetan lapangan digunakeun pikeun nuliskeun hasil obsérvasi di lapangan.
- 2) *Handphone* nyaéta alat nu digunakeun pikeun ngadokuméntasikeun hal-hal nu aya patalina jeung panalungtikan. Ogé pikeun ngarékam data sacara lisan ti narasumber.
- 3) Pedoman wawancara nyaéta daftar patalékan nu bakal ditanyakeun ka narasumber pikeun meunangkeun informasi. Patalékanana disusun sangkan nyoko kana udagan nu dipiharep.

Tabél 3. 6

Daftar Pedoman Wawancara


Pedoman Wawancara

- 1) Kumaha sajarah ieu tempat?
- 2) Naha ieu tempat pernah ganti ngaran?
- 3) Naon harti ngaran ieu tempat?
- 4) Ti iraha ieu tempat dibéré ngaran ieu?
- 5) Naha aya pangaruh ti kondisi géografis atawa budaya ka ngaran ieu tempat?
- 6) Naha aya bukti sajarah/asal-usul éta tempat nu ngarojong kana ieu ngaran tempat?
- 7) Ti saha kénging ieu carita?
- 8) Apal teu kana leunjeuran caritana?
- 9) Naha loba masarakat nu apal kana carita ieu?
- 10) Naha ieu carita diwariskeun atawa henteu?

- 4) Kartu informan, pikeun ngajelaskeun saha narasumberna, di mana nganjrekna, jeung naon kalungguhana. Ieu di handap sababaraha informan jeung réspodén nu kacangking dina panalungtikan.

Tabél 3. 7
Data Informan jeung Réspodén

No	Identitas Réspodén & Informan		Poto
1	Wasta	: Cucu Suanda, S.Sos.	
	Yuswa	: 52 taun	
	Wanda Baga	: Pameget	
	Padumukan	: Pakar Timur (Ciburial)	
	Kalungguhan	: Staff Pengelola Kec. Cimenyan	
	Pakasaban	: PNS	
	Atikan	: S1	
	Tanggal Wawancara	: 19 Juni 2023	
	Tempat Wawancara	: Kantor Kecamatan Cimenyan	
2	Wasta	: Nca	
	Yuswa	: 82 taun	
	Wanda Baga	: Pameget	
	Padumukan	: Cileuweung (Cimenyan)	
	Kalungguhan	: Sesepuh Cimenyan	
	Pakasaban	: Buruh	
	Atikan	: -	
	Tanggal Wawancara	: 28 Juli 2023	
	Tempat Wawancara	: Cimenyan	
3	Wasta	: Nedi	
	Yuswa	: 78 taun	
	Wanda Baga	: Pameget	
	Padumukan	: Cipaheut (Cimenyan)	
	Kalungguhan	: Sesepuh Cimenyan	
	Pakasaban	: Buruh	
	Atikan	: -	
	Tanggal Wawancara	: 28 Juli 2023	
	Tempat Wawancara	: Cimenyan	

No	Identitas Réspodén & Informan		Poto
4	Wasta	: Suhaya	
	Yuswa	: 54 taun	
	Wanda Baga	: Pameget	
	Padumukan	: Mekarsaluyu	
	Kalungguhan	: Mantan Lurah Mekarsaluyu	
	Pakasaban	: Buruh	
	Atikan	: SLTA	
	Tanggal Wawancara	: 31 Juli 2023	
	Tempat Wawancara	: Mekarsaluyu	
5	Wasta	: Ojat Kurnia	
	Yuswa	: 53 taun	
	Wanda Baga	: Pameget	
	Padumukan	: Sindanglaya	
	Kalungguhan	: Lurah Cibeunying	
	Pakasaban	: PNS	
	Atikan	: S1	
	Tanggal Wawancara	: 31 Juli 2023	
	Tempat Wawancara	: Cibeunying	
6	Wasta	: Ayi Mulyana Abdul Jabbar	
	Yuswa	: 56 taun	
	Wanda Baga	: Pameget	
	Kalungguhan	: Ketua RW	
	Pakasaban	: Buruh	
	Atikan	: SMA	
	Tanggal Wawancara	: 25 Juli 2023	
	Tempat Wawancara	: Pakar Barat	

3.5 Téhnik Analisis Data

Dina ieu panalungtikan, téhnik analisis data nu dipaké nyaéta téhnik analisis data déskriptif kualitatif atawa sok disebut téhnik analisis unsur langsung. Téhnik analisis data bisa didéfinisikeun salaku cara nganalisis data nu ngabogaan udagan pikeun ngolah data sangkan patalékan-patalékan tina rumusan masalah bisa kajawab (Sujarweni (2022, kc. 103). Téknik ngolah data dina ieu panalungtikan katitén saperti ieu dihandap.

- a. Ngumpulkeun informasi nu geus kacangking ngaliwatan studi pustaka, obsérvasi, wawancara, jeung dokuméntasi.
- b. Ngadéskripsikeun unggal ngaran tempat.
- c. Nyieun kacindekan tina data nu geus kapaluruh.